



LÄNSSTYRELSEN
ÖSTERGÖTLAND



Utsikt från södra hagmarken i Algustsbo en kylig novemberdag.
Morrvägen syns i bakgrunden.

Foto: © Torbjörn Blixt

Bevarandeplan för Natura 2000-området Algustsbo SE0230281



Natura 2000

Natura 2000 är ett ekologiskt nätverk av värdefulla naturområden inom EU. Syftet är att hejda utrotningen av djur och växter samt att hindra att deras livsmiljöer förstörs. Utpekandet av Natura 2000-områden bygger på krav som finns i EU:s fågeldirektiv och art- och habitatdirektiv. Alla medlemsländer ska peka ut områden dels för fåglar som anges i EU:s fågeldirektiv, dels för naturtyper och arter som anges i art- och habitatdirektivet. Genom utpekandet åtar sig länderna att bevara de utpekade värdena i områdena långsiktigt. Natura 2000-nätverket är en av hörnstenarna i EU:s arbete för att bevara biologisk mångfald. I fågeldirektivet och habitatdirektivet listas 170 naturtyper och cirka 900 växt- och djurarter som särskilt värdefulla. 90 av naturtyperna och drygt 100 av djur- och växtarterna i habitatdirektivets bilaga 1 och 2 finns i Sverige. Därtill häckar i vårt land regelbundet cirka 60 av de fåglar som listas i bilaga 1 i fågeldirektivet.

Bevarandeplaner

För varje Natura 2000-område ska Länsstyrelsen ta fram en beskrivning. Detta görs i särskilda bevarandeplaner, men beskrivningen kan också ingå i en skötselplan om området även är naturreservat. I planen finns en beskrivning av området med bevarandesyfte och bevarandemål för de naturtyper och arter som ska bevaras, och det ska framgå hur skyddet kan bidra till en gynnsam bevarandestatus för naturtyperna och arterna. Även hot mot Natura 2000-området och behov av bevarandeåtgärder, till exempel skydd eller skötsel, ska beskrivas. Bevarandeplanen underlättar förvaltningen av området och tillståndsprövningar enligt miljöbalken genom att den ger viktig information om området till bland annat markägare, myndigheter, exploatörer och naturvårdsförvaltare.

Bevarandeplanen utarbetas och fastställs av Länsstyrelsen, som även är ytterst ansvarig för att målsättningen med området uppfylls. Det gäller även för de bevarandeåtgärder och den naturvårdsskötsel som kan krävas för att bevara värdena, i den mån markägare eller andra brukare inte har möjligheten eller skyldigheten via andra lagar eller avtal att göra detta (till exempel miljöersättningar). Bevarandeplanen revideras när ny kunskap tillkommer eller när förutsättningar ändras - den är ett "levande dokument". Det gör det möjligt för alla att bidra med ny kunskap och synpunkter genom att kontakta Länsstyrelsen.

I bevarandeplanen redovisas gränser, naturtyper och arter enligt bästa tillgängliga kunskap. I de fall där ny kunskap har tillkommit, har Länsstyrelsen för avsikt att föreslå dessa ändringar till regeringen när nästa tillfälle ges. Framtida naturvårdsarbete kan komma att leda till ytterligare ny kunskap som i sin tur kan leda till behov av justeringar av Natura 2000- områdets gränser, naturtyper eller arter. Vid förvaltning och tillståndsprövning är det viktigt att utgå från de befintliga värdena, inte bara de regeringsgodkända, varför det är av vikt att bevarandeplanen redovisar dessa, även om de inte har hunnit bli regeringsgodkända ännu.

Bevarandeplanen är inte ett juridiskt bindande dokument. För formell reglering av till exempel skydd eller skötsel kan andra beslut behövas, till exempel skyddsbeslut för naturreservat. Reglerna enligt eventuella skyddsbeslut gäller parallellt med den tillståndsplikt som gäller i Natura 2000- områden.

Tillståndsplikt och samråd

För att inte skada naturvärden krävs tillstånd för verksamheter eller åtgärder som på ett betydande sätt kan påverka miljön eller utpekade arter i ett Natura 2000-område. Det kan även gälla åtgärder utanför Natura 2000-området, om de kan påverka miljön eller utpekade arter i området. Det är påverkan på de naturmiljöer och/eller arter som skyddas i området som är grunden för prövningen oavsett var källan till störningen ligger geografiskt. Detta regleras i miljöbalken (7 kap 27-29§§). Tillståndskravet aktualiseras när en verksamhet eller åtgärd kan påverka miljön i ett Natura 2000-område på ett betydande sätt, det vill säga när det finns risk för skada. Då det kan vara svårt att avgöra vilka åtgärder som kan påverka naturvärdena i Natura 2000-området behöver man samråda med Länsstyrelsen före genomförandet. Vid skogsbruksåtgärder hålls dock samråd med Skogsstyrelsen istället. Mer information finns hos Länsstyrelsen, läs på webben eller kontakta en handläggare.

För verksamheter och åtgärder som direkt hänger samman med eller är nödvändiga för naturvårdsskötsel och naturvårdsförvaltning av ett Natura 2000-område, i syfte att långsiktigt bevara de naturtyper och/eller arter som skyddas, krävs inte tillstånd.

Innehåll

	Sida
Området	5
6270 - *Silikatgräsmarker	9
9070 - Trädklädd Betesmark	10
Dokumentation	12



LÄNSSTYRELSEN
ÖSTERGÖTLAND

Bevarandeplan för Natura 2000-området SE0230281 Algustsbo

Kommun: Norrköping

Områdets totala areal: 10,9 hektar

Markägareförhållande: Privat

Bevarandeplanen fastställd av Länsstyrelsen: 2016-12-19

Regeringsbeslut, historik:

Regeringen föreslår att området är av gemenskapsintresse (pSCI): 2000-07

Fastställts som ett område av gemenskapsintresse (SCI): 2005-01

Regeringen förklarar området som ett särskilt bevarandeområde (SAC): 2011-03

Naturtyper och arter som ska bevaras i området:

6270 - *Silikatgräsmarker

9070 - Trädklädd betesmark

*) = Prioriterad art eller naturtyp i EU:s Natura 2000-bevarandearbete.

Området

Bevarandesyfte

Det överordnade bevarandesyftet för Natura 2000-nätverket är att bidra till bevarandet av biologisk mångfald genom att bibehålla eller återskapa gynnsam bevarandestatus för de naturtyper och arter som omfattas av EUs fågeldirektiv eller art- och habitatdirektiv. För det enskilda Natura 2000-området är det överordnade syftet att bevara eller återställa ett gynnsamt tillstånd för de naturtyper och arter som förekommer i området.

Prioriterade bevarandevärden:

Inom Natura 2000-området Algustsbo prioriteras naturtypen silikatgräsmarker (6270) samt trädklädda betesmarker (9070). Inom området är naturvärden knutna till den artrika hävdgynnad floran, de äldre vidkroniga ädellövträden, ett välutvecklat buskskikt samt död ved som ska prioriteras.

Motivering:

Natura 2000-området Algustsbo har en artrik fältflora med ett välutvecklat träd- och buskskikt som dessutom utgör viktiga livsmiljöer, bland annat för insektsfaunan.

Prioriterade åtgärder:

Ett långsiktigt reglerat skydd och skötsel för hela området.

En restaurering av merparten av Natura 2000-området som inkluderar återupptagen hävd, röjning av gran och igenväxning, frihuggning av vidkroniga ekar, luckhuggning av det yngre trädskiktet samt nyskapande av död ved.

I övriga delar prioriteras fortsatt hävd och röjning av igenväxning.

Stora ytor som inte är naturtypsklassade hyser redan idag vissa naturvärden och bör därför även skötas/betraktas som om de vore naturtypsklassade.

Beskrivning av området

Algustsbo ligger i den nordöstra delen av Östergötland. Omgivningarna präglas av skog och mindre sjöar, här och var öppnar sig odlingslandskap. Hagmarkerna vid Algustsbo är fläckvis mycket artrika och floran innehåller ett stort antal växter som bevisar en lång kontinuitet av både slåtter och bete. Ett axplock utav nämnvärda arter i området är ängsskära (*Serratula tinctoriakan*, nära hotad, NT), slåtterfibbla (*Hypochaeris maculata*, sårbar, VU), backsmörblomma (*Ranunculus polyanthemos*, NT), stagg (*Nardus stricta*) och månlåsbräken (*Botrychium lunaria*, NT). Hagarna är relativt opåverkade av gödsel. Den ena hagmarken ligger precis söder om motorvägen och utgörs av en vackert småkullig enbuskmark. Här upphörde hävden för ett några år sedan och marken växer nu igen med främst gran. Den norra hagmarken ligger en bit nordväst om gården och utgörs av en kulle som domineras av ett dussin äldre spärrgreniga ekar samt ett måttligt inslag av hassel samt en och rosenväxter, det finns även ett yngre trädskikt med björk, tall, gran, asp och lind. Drygt två tredjedelar av hagen betas av hästar.

Området ligger i en gammal kulturbyggd med fler äldre åkerlappar och iden södra delen återfinns rester utav flera husgrunder med bland annat en skostensstock och -sockel (RAÄ-nummer: Kvillinge 75:1).

Vad kan påverka området negativt

Gemensamt för alla hävdberoende naturtyper (9070 och 6270):

-Exploatering i eller i anslutning till området.

-Utebliven röjning av igenväxningsvegetation och minskat eller upphört bete leder på sikt till igenväxning av buskar och träd och utarmning av den hävdgynnade och ljuskrävande floran och faunan.

-Överbete, alltför intensivt betestryck påverkar naturtypen negativt eftersom växter har svårt att komma upp i blom och ge nektar och pollen åt insekter. Växterna får även svårt att fröa av sig. Frånvaro av busksnår har en negativ inverkan på vissa blommande växter, unga träd och insekter. Snåren fungerar som refuger, viloplats eller som skydd från betande djur.

-Skötsel som avlägsnar småbiotoper, kantzoner och mosaikmiljöer och skapar skarpa gränser mellan olika markslag påverkar naturtypen negativt.

-Kalkning och insädd av främmande arter skulle påverka floran negativt.

-Användning av avmaskningsmedel som innehåller avermectin är negativ för den dynglevande insektsfaunan.

-Spridning av gödsel i naturtypen påverkar floran negativt. Även tillskottsutfodring och vinterbete av betesdjuren ger indirekt näringstillförsel till marken och missgynnar den konkurrenssvaga floran.

-Gödslings- och försurningseffekter från nedfall av luftburna föroreningar påverkar floran negativt.

-Kväveläckage från angränsande marker påverkar floran negativt.

-Fragmentering och isolering som uppkommer om liknande biotoper försvinner i det omgivande skogs- och jordbrukslandskapet försvårar spridning, genutbyte och återkolonisation mellan gräsmarker. Plantering av skog kan dessutom skapa spridningsbarriärer.

-Skogsbruk i eller i anslutning till objektet: avverkningar annat än i naturvårdssyfte, markberedning och plantering. Virkestransporter eller körning med andra tyngre fordon kan skada för naturtypen viktiga markförhållanden, samt leda till förändrad hydrologi.

Områdets bevarandeåtgärder

Art- eller naturtypsspecifika åtgärder preciseras under respektive naturtyp.

Reglering av skydd och skötsel:

Enligt 12 kap 8 § MB (Miljöbalken) är brukaren skyldig att ta hänsyn till natur- och kulturvärden vid all markanvändning i jordbruket. De allmänna hänsynsreglerna i 2 kap MB förtydligas i Jordbruksverkets föreskrifter (SJVFS 1999:119) om hänsyn till natur- och kulturvärden i jordbruket. Enligt förordningen (1998:915) om miljöhänsyn i jordbruket får jordbruksmark tas ur produktion först efter anmälan till Länsstyrelsen, som då har möjlighet att förbjuda en ändrad markanvändning.

Alla naturtyper i området kan skötas med medel från EU:s miljöstöd. Miljöstödsreglerna uppdateras vart femte år och kan i enstaka fall ha krav som står i motsättning till Natura 2000-områdets syfte. Natura 2000-

naturtyperna måste dock skötas i syfte att målen med Natura 2000-området uppnås. Detta är troligen inget problem i dagsläget (2016), men bör följas upp vid nya stödperioder och reglerändringar. Ingen utav hagmarkerna i Natura 2000-området Algustsbo ingår i miljöersättningsåtaganden och därmed är inte skydd och skötsel tillräckligt reglerat för naturtyperna. Länsstyrelsen behöver därför utreda hur området åter kan få ett långsiktigt reglerat skydd och skötsel av hela området, förslagsvis genom miljöersättningen eller annat motsvarande avtal.

I och med att området är Natura 2000-område krävs samråd med Länsstyrelsen vid avverkningar och röjningar som kan påverka naturvärdena negativt. Detta gäller även avverkning av enstaka värdefulla träd eller bortförsel av grov död ved. Avverkning av träd som ligger utanför Natura 2000-området men som kan ha höga naturvärden kräver samråd med Länsstyrelsen enligt 12 kap 6§ MB.

Vid samråd som rör avverkning eller röjningar tas kontakt med ansvarig förvaltare på Länsstyrelsen för Algustsbo. Eftersom den norra hagen i Algustsbo inte har en reglerad skötsel behöver Länsstyrelsen så snart som möjligt se till att området får en långsiktigt hållbar reglerad skötsel av naturvärdena.

Alla fornlämningar skyddas enligt kulturminneslagen (1988:950). Enligt 2 kap 6 § kulturminneslagen är det förbjudet att utan tillstånd ”rubba, ta bort, gräva ut, täcka över eller genom bebyggelse, plantering eller på annat sätt ändra eller skada en fast fornlämning”. Hänsyn till forn- och kulturlämningar ska därmed tas vid åtgärder som görs för att bevara naturvärdena kopplade till Natura 2000.

Bevarandeåtgärder:

Områdets hävdhistoria är vägledande för den fortsatta skötseln. För att betes- och ängsmarkernas naturvärden ska bevaras behöver markerna regelbundet vara välhävdade så att ingen skadlig förnaansamling bildas, eftersom det missgynnar småväxta arter och försvårar frögroning. Även igenväxning och antropogen näringstillförsel (inklusive tillskottsutfodring av betesdjur) får inte förekomma annat än i mycket begränsad utsträckning.

Vid bete är det värdefullt om hävden planeras så att artrikare ofta torrare delar av Natura 2000-området inte betas under försommaren. Detta för att få en god fröspridning och nektar- och pollentillgång för markernas flora och insektsfauna. Enklaste metoden för att åstadkomma detta är att dela in en hagmark i minst två fällor; en torrare artrikare del och en fuktigare mer hävdkrävande del. Under försommaren kan djuren beta i den fuktiga fällan och under högsommaren när flertalet arter har blommat ut och satt frö kan grinden till den torrare delen öppnas och båda fällor betas samtidigt.

Vid restaureringsinsatser lämnas 10 till 20 procent av grenar, ris och stockar för att tillgodose en viss mängd död ved. Om möjligt kan även högstubbar skapas, passande träd hamlas och att ringbarkning tillämpas istället för avverkning av träd. En restaureringsinsats syftar vanligen till att skapa ett variationsrikt träd- och buskskikt med flera öppna ytor som gynnar den framtida utvecklingen av floran och vidkroniga träd. All stående död ved samt grövre trädgrenar och stammar som faller till marken ska lämnas kvar inom Natura 2000-området. Om de faller på ett ur brukningsmässigt dåligt ställe eller försvårar betesmöjligheten för djuren på delar med artrik flora kan de flyttas till annan del av hagarna.

Buskar av olika slag, främst blommande arter, är viktiga att spara, så länge som de inte täcker stora ytor och bildar stora snår eller täcker fornlämningar. Mindre snår ger skydd, bo- och födosöksplatser för många djur och underlättar för lövträd, bland annat ek, att gro och växa till sig utan att bli avbetad.

De områden som anges som utvecklingsområden med en målnaturtyp (se karta, bilaga 1) hyser redan idag vissa naturvärden och bör skötas/betraktas som om de vore naturtypsklassade.

Fornlämningar eller kulturhistoriska spår (till exempel stensättningar, gravfält, stenmurar och rösen) behöver årligen synliggöras genom att gräset intill hävdas och att igenväxning eller träd röjs bort, med fördel under sommarhalvåret. Träd som skjuter rotskott är det bättre att ringbarka, alla träd med höga naturvärden eller hamlade träd ska dock lämnas kvar. Död ved, röjningsrester eller andra upplag ska inte lämnas på eller invid fornlämningar. Inför större röjningsarbeten eller restaureringar ska kända lämningar i området markeras och utförarna informeras om fornlämningarnas läge och typ, för att lämningarna inte ska skadas.

Tabell 1: En generell sammanställning av bevarandeåtgärder omnämnda i den aktuella bevarandeplanen.

Bevarandeåtgärd	När	Var	Prioritet
Fortsatt hävd, främst genom bete	Årligen	Hela Natura 2000-området	1
Röjning av igenväxning (inklusive kulturlämningar)	Årligen eller vid behov	Hela Natura 2000-området	1
Restaurera och återinföra hävd.	Inom tre år	I alla obetade delar av Natura 2000-området	1
Frihuggning av vidkroniga ädellövträd	Inom fem år, därefter, vid behov	I naturtypen 9070 och lämpliga delar av annan naturtyp	2
Utreda och fastställa långsiktigt skydd/skötsel av naturvärdena i området	Inom tre år	Hela Natura 2000-området	1

Bevarandestatus och bevarandetillstånd

Bevarandestatus beskriver läget för naturtyperna i landet som helhet, medan *bevarandetillståndet* beskriver aktuellt läge inom Naturaområdet. Dessa beskrivs närmare under respektive naturtyp och art längre fram i planen. Här redovisas en sammanställning av bevarandetillståndet inom området.

Gräsmarkerna i Algustsbo hyser idag en artrik flora som är spridd i delar utav området. Natura 2000-området hyser idag 3,8 hektar av olika gräsmarksnaturtyper. Troligen är området i sig självt för litet eller på gränsen till för litet för att hysa långsiktigt livskraftiga populationer av typiska arter. Därför är även närliggande gräsmarker samt ansamlingar av äldre vidkroniga träd i anslutning till området av stor betydelse för de typiska arterna fortlevnad inom området. Spridningsvägar/betesmarker som binder ihop Algustsbo med närliggande hagmarker är centralt för att de typiska arterna ska kunna fortleva och sprida sig i området på lång sikt. Kraftledningsgator och vägkanter har visat sig vara en betydelsefull spridningsväg för flera typiska gräsmarksarter.

Tabell 2 Naturtypsareal och förekomst av Natura 2000-arter (ej fåglar) inom Natura 2000-området. *) = Prioriterad art eller naturtyp i EU:s Natura2000-bevarandearbete.

Naturtyp/art	Hektar	Bevarandetillstånd
6270 - *Silikatgräsmarker	1,1	Dåligt
9070 - Trädklädd betesmark	2,7	Dåligt
Annan naturtyp	6,8	Dåligt
Total areal	10,9	

Uppföljning

Länsstyrelsen ansvarar för att uppföljning av bevarandemål genomförs. Uppföljningen ska ske enligt de manualer för skyddade områden som har tagits fram av Naturvårdsverket samt Havs- och vattenmyndigheten. Mätbara mål, så kallade målindikatorer, ska registreras i databasen SkötselDOS. Dessa målindikatorer följs sedan upp. Målsättningen är att kunna se om de bevarandemål som satts upp i bevarandeplaner och skötselplaner uppfylls, att skötseln fungerar och att Natura 2000- naturtyperna och arterna har gynnsamt tillstånd.

Uppföljning av skötseln, som är en viktig del i bevarandemålen, kan eventuellt komma att kontrolleras via den ordinarie kontrollverksamheten för miljöersättningsåtaganden, men bör även följas upp för länets samtliga områden med hävdbehov genom regelbundna analyser för att se vilka områden som ingår i jordbruksblock med miljöersättning.

6270 - *Silikatgräsmarker

Arealen 1,1 hektar är fastställd i regeringsbeslut

Beskrivning

Naturtypen silikatgräsmarker består av öppna betesmarker på silikatrika jordar med högst 30 procent krontäckning av träd och buskar. Fältskiktet är artrikt och har ett stort inslag av hävdgynnade arter som trivs på kalkfattig och näringsfattig mark. Artrikedomen är uppkommen ur en lång period av hävd och naturtypen är beroende av en fortsatt beteshävd. Vegetationens sammansättning varierar beroende på underlag och geografisk belägenhet.

Silikatgräsmarkerna kan vara mycket örtrika och kan ibland hysa ovanliga växter. Örtrikedomen gör dem viktiga för många insekter, inte minst fjärilar och bin. Naturtypen kan uppträda i olika skepnader beroende på bland annat fuktighet och klimat.

Bevarandemål

Arealen av Silikatgräsmarker (6270) i Natura 2000-området ska vara minst 1,1 hektar. Regelbunden hävd ska prägla naturtypen. Träd och buskar ska utgöra enstastaka till måttligt inslag och mindre ytor med blottad mark är ett positivt inslag. Det ska finnas typiska arter inom grupperna kärleväxter (till exempel jungfrulin, slätterfibbla, solvända och gullviva), insekter (till exempel dagfjärilar och dyngbaggar) och de ska förekomma i

sådan omfattning att dessa kan fortleva långsiktigt i området. Artsammansättningen och näringstillgången ska vara naturlig.

Bevarandestatus och bevarandetillstånd

Mindre jordbruksföretag slås ihop eller läggs ned och urbaniseringen fortsätter vilket gör att mindre eller svårbrukade marker som ofta hyser den största mångfalden tas ur bruk och växer eller planteras igen med skog. Eftersom gräsmarker minskar i utbredning har också flertalet av gräsmarksnaturtyperna och deras typiska arter en fortgående negativ utveckling. Ett stort antal typiska kärlväxter med höga naturvärden förekommer i silikatgräsmarkerna som historiskt troligen har brukats som slätteräng. För naturtypen silikatgräsmarker (6270) är förekomstarealen i boreal region idag 1 260 kvadratkilometer och bevarandestatusen är dålig. För att uppnå en gynnsam bevarandestatus i samma område har artdatabanken (2013) uppskattat att det behövs 3 800 kvadratkilometer av naturtypen.

Naturtypen (6270) i Natura 2000-området har fram tills nyligen betats och ingått i miljöersättningsåtaganden (2014). Idag (2016) finns inget åtagande för hagmarken i Algustsbo och därmed inget långsiktigt reglerat skydd och skötsel för området. Hagmarken växer nu igen med främst gran och en, bevarandetillståndet anses därför som dåligt.

9070 - Trädklädd Betesmark

Arealen 2,7 hektar är inte fastställd i regeringsbeslut

Beskrivning

Trädklädda betesmarker är en naturtyp som kan delas in i två undergrupper: hagmarker med ett glest trädskikt av främst ek eller björk, samt skogsbete (betad skog) där barrträd ofta är dominerande. Gemensamt för dem är en lång trädkontinuitet och att marken har nyttjats till bete. De trädklädda hagmarkerna kan även ha en historia av slätterhävd.

Det är viktigt att trädkontinuiteten inte bryts eller att beteshävden upphör. Krontäckningen för hagmarker ska generellt ligga mellan 30 till 75 procent. Till trädklädda betesmarker är en mängd arter från olika organismgrupper knutna, främst hävdgynnade kärlväxter, svampar, lavar och insekter. Vidkroniga träd är hemvist för flera karaktärsarter av främst insekter, lavar, och mossor som måste ha ljus och värme. Fältskiktet behöver också ljus för att inte grässvålen ska luckras upp och karaktärsarterna utkonkurreras av skuggtåliga arter. Även grov död ved, främst i form av torrträd och hålträd, men även enskilda lågor i olika nedbrytningsstadier är värdefulla substrat för vedlevande insekter och epifyter. I de fall betad skog finns på kalkilometerark har den ofta en rik marksvampflora som är hävdgynnad. I naturtypen finns vanligen blommande buskar till exempel hagtorn, slån och nypon som är en viktig miljö för många fjärilar och andra insekter.

I Algustsbo Natura 2000- område återfinns naturtypen i den norra hagen och utgörs av undertypen hagmark. Naturtypen domineras av äldre ek och hassel men med ett stort inslag av relativt ung tall, gran björk, asp och lind.

Bevarandemål

Arealen av trädklädda betesmarker (9070) ska vara minst 2,7 hektar i Natura 2000-området. Det ska finnas ett individ- och artrikt bestånd av typiska och karakteristiska arter i grupperna: kärlväxter (till exempel ängsvädd, blåsuga och knägräs) och lavar.

Krontäckningen i hagmarken ska variera mellan glest till halvsluten, skogsbetet kan ha en mera sluten krontäckning. Trädskiktet ska vara olikåldrigt och flerskiktat samt att ädellövträd (främst ek) ska dominera naturtypen. Andra viktiga trädarter som tillsammans ska utgöra ett måttligt till påtagligt inslag i betesmarken är tall, björk och asp. Det ska finnas tämligen allmän förekomst av grov och solbelyst död ved till exempel torrträd, hålträd, liggande stockar, även enstaka rishögar är positivt och kan sparas. Det ska även finnas ett artrikt buskskikt med minst ett måttligt inslag av äldre hassel, en och rosenväxter. Förekomsten av äldre träd och buskar ska vara allmän till riklig och det ska finnas en föryngring av ovan nämnda arter. Artsammansättningen ska vara naturlig.

Vad kan påverka negativt

Faktorer som kan påverka naturtypen negativt utöver den generella hotbilden på sidan sex:

- Mycket kraftig röjning av buskar och träd missgynnar organismer som är beroende av dessa strukturer.
- Ökat graninslag i lövträdsbärande skog - och hagmarker.
- Bristande träd- och buskföryngring hotar på sikt kontinuiteten av dessa strukturer i naturtypen.
- Luftföroreningar, främst bilavgaser från angränsande större vägar, kan utarma den känsliga epifytfloran av lavar och svampar som är knutna till gamla grova ekar. Ett ökat kvävenedfall kan förändra artsammansättningen i fältskiktet. I delar av landet kan även sur nederbörd påverka förutsättningarna för många arter (inte aktuellt för detta område i dagsläget).

Bevarandeåtgärder

Merparten av naturtypen (9070) hävdas av hästar, endast den norra delen som domineras av hassel är utom hävd idag. Det finns höga naturvärden knutna till hävd kvar, till exempel spärrgreniga ekar och hagmarksflora men med felaktig eller utebliven skötsel kan värdena fort trivialiseras. För att befintliga naturvärden ska bevaras och utvecklas behöver hävden regleras genom miljöersättningsåtaganden (så kallad särskild skötsel) och hävden i den norra delen av naturtypen behöver återupptas. En mindre restaurering behöver också genomföras av hagmarken. Åtgärder kan till exempel vara luckhuggning av det yngre trädskiktet, frihuggning av äldre vidkroniga ekar samt att hävden i hela naturtypen återupptas (Se även Områdets bevarandeåtgärder).

Bevarandestatus och bevarandetillstånd

Mindre jordbruksföretag slås ihop eller läggs ned och urbaniseringen fortsätter vilket gör att mindre eller svårbrukade gräsmarker som ofta hyser den största mångfalden tas ur bruk och växer eller planteras igen med skog. Eftersom gräsmarkerna har minskat i utbredning har också flertalet av gräsmarksnaturtyperna och deras typiska arter en negativ utveckling. För naturtypen trädbeklädd betesmark (9070) minskar förekomstarealen i boreal region (idag 676 kvadratkilometer) och bevarandestatusen är dålig. För att uppnå gynnsam bevarandestatus i samma område behövs det uppskattningsvis 3 000 kvadratkilometer.

Naturtypen (9070) i Natura 2000-området är idag utom hävd. I naturtypen finns det däremot ett dussin äldre grova ekar och bitvis rikligt med död ved. Bevarandetillståndet som dåligt eftersom hela naturtypen är utom hävd och att området fortsätter att växa igen.

Dokumentation

Webbsidor/databaser:

Artportalen, <https://www.artportalen.se>, (2016-08-22)

Länsstyrelsen Östergötland, <http://www.lansstyrelsen.se/ostergotland>, (2016-08-22)

Naturvårdsverket, <http://www.naturvardsverket.se/>, (2016-08-22)

Skyddad natur, <http://skyddadnatur.naturvardsverket.se/>, (2016-08-22)

Ängs- och betesmarksinventeringen (TUVVA), <http://www.jordbruksverket.se/> (2016-08-22)

Dokument:

Länsstyrelsen, (2006), Bevarandeplan för Algustsbo SE0230281

Naturvårdsverkets vägledningsdokument för naturtyper och arter

Wenche Eide (red.), Arter och naturtyper i habitatdirektivet - bevarandestatus i Sverige 2013, ArtDatabanken SLU, Uppsala, 2014.

Bilagor:


Bilaga 1, Kartor över Natura 2000-området

Bilaga 1

Översiktskarta



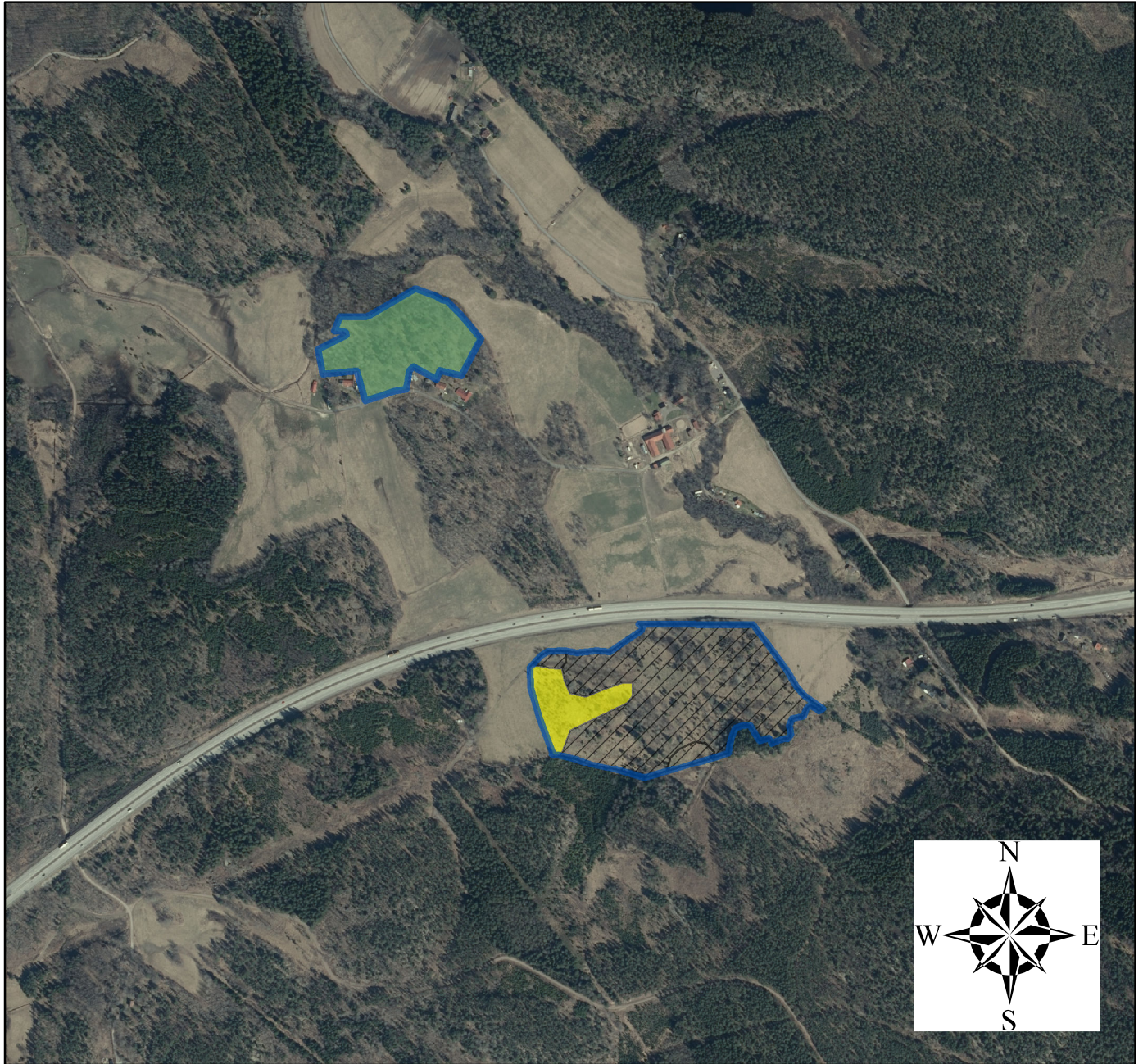
0 0,5 1 2 3 Kilometer

 Natura 2000-område (SCI)

© Naturvårdsverket &


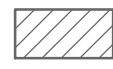


© Lantmäteriet Geodatasamverkan

Natura 2000-områdets avgränsning och Natura 2000-naturtyper inom området

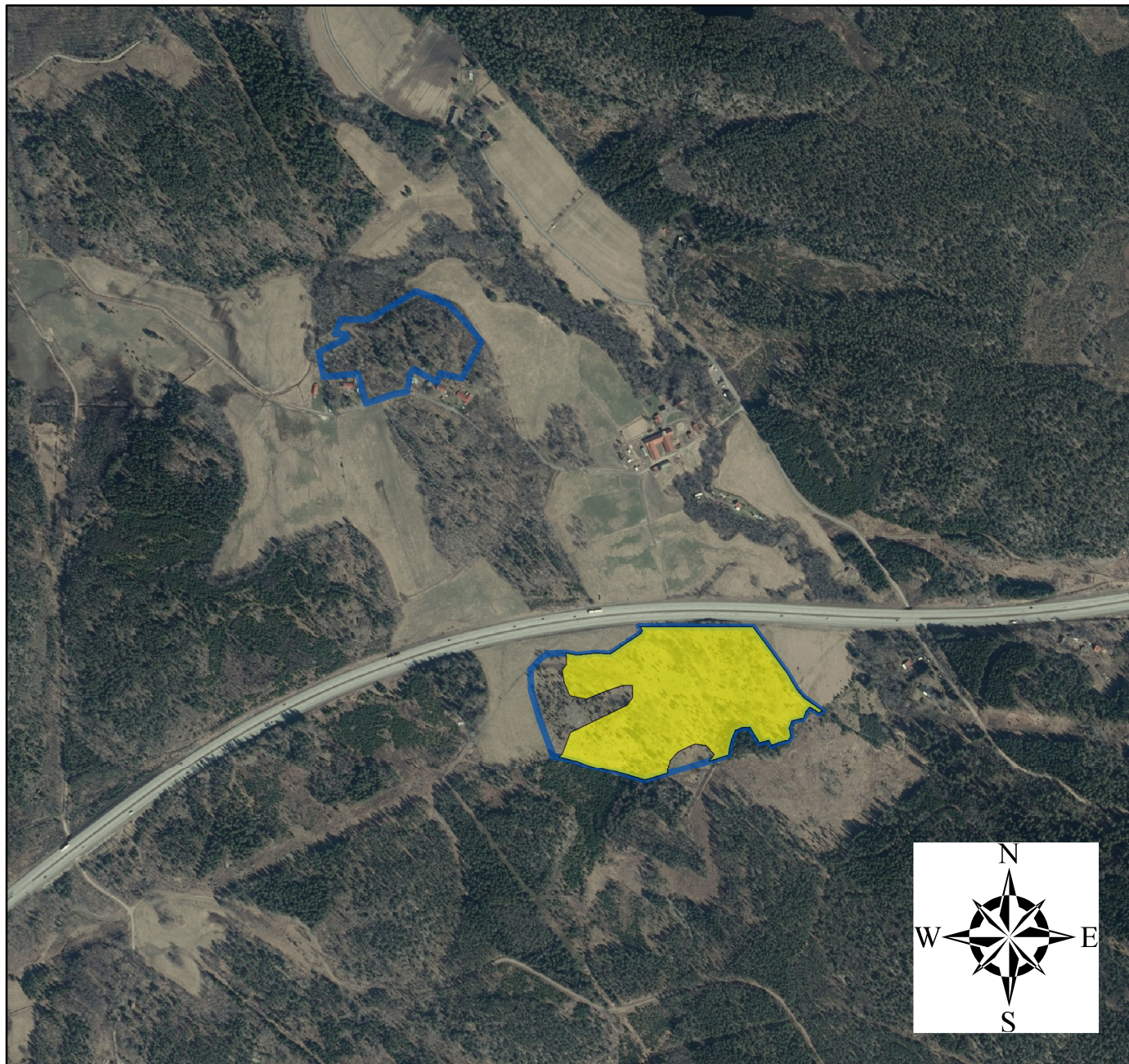


0 0,1 0,2 0,4 0,6 Kilometer

© Naturvårdsverket &
© Lantmäteriet Geodatasamverkan


-  Natura 2000-område (SCI)
-  Annan naturtyp
-  6270 - *Silikatgräsmarker 1,1 hektar
-  9070 - Trädklädd betesmark 2,7 hektar

Utvecklingsområden som idag hyser vissa naturvärden




0 0,1 0,2 0,4 0,6 Kilometer

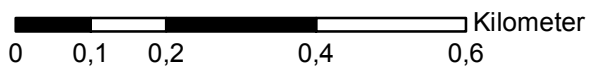
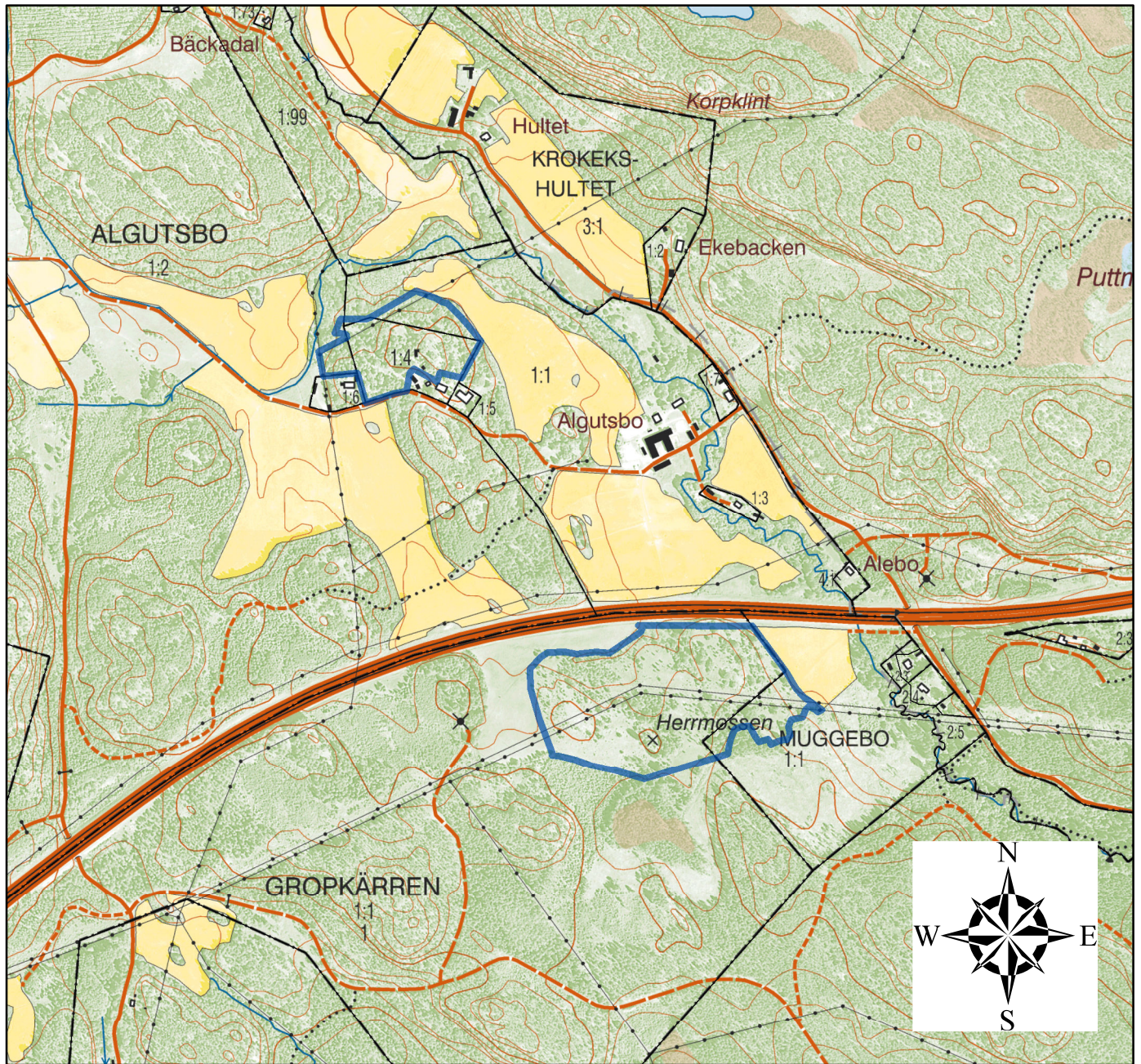
© Naturvårdsverket &
© Lantmäteriet Geodatasamverkan


 Natura 2000-område (SCI)

Målnaturtyp

 6230/6270

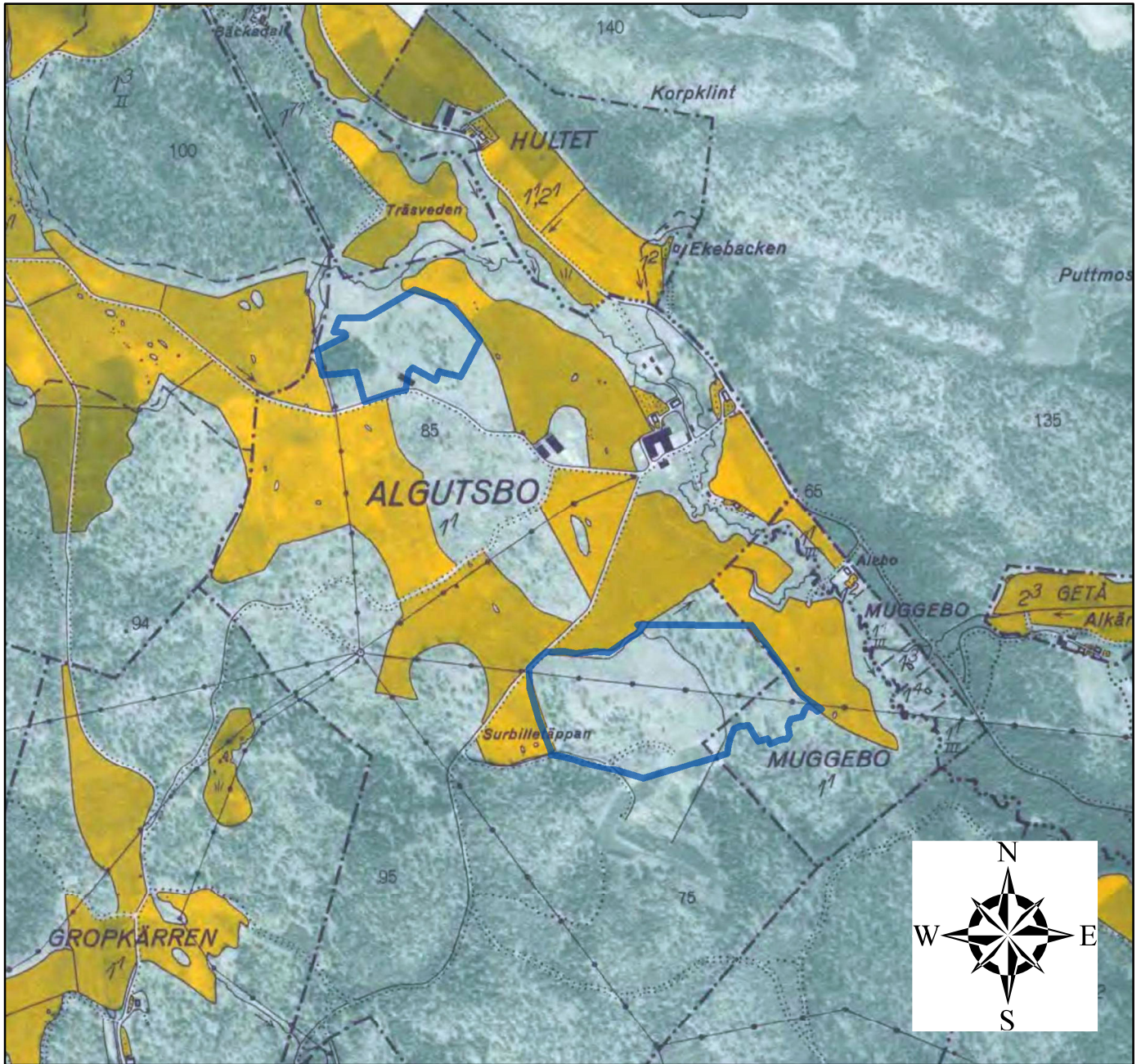
Ekonomisk karta




 Natura 2000-område (SCI)

© Naturvårdsverket &
© Lantmäteriet Geodatasamverkan

Ekonomisk karta från 1930-40-tal

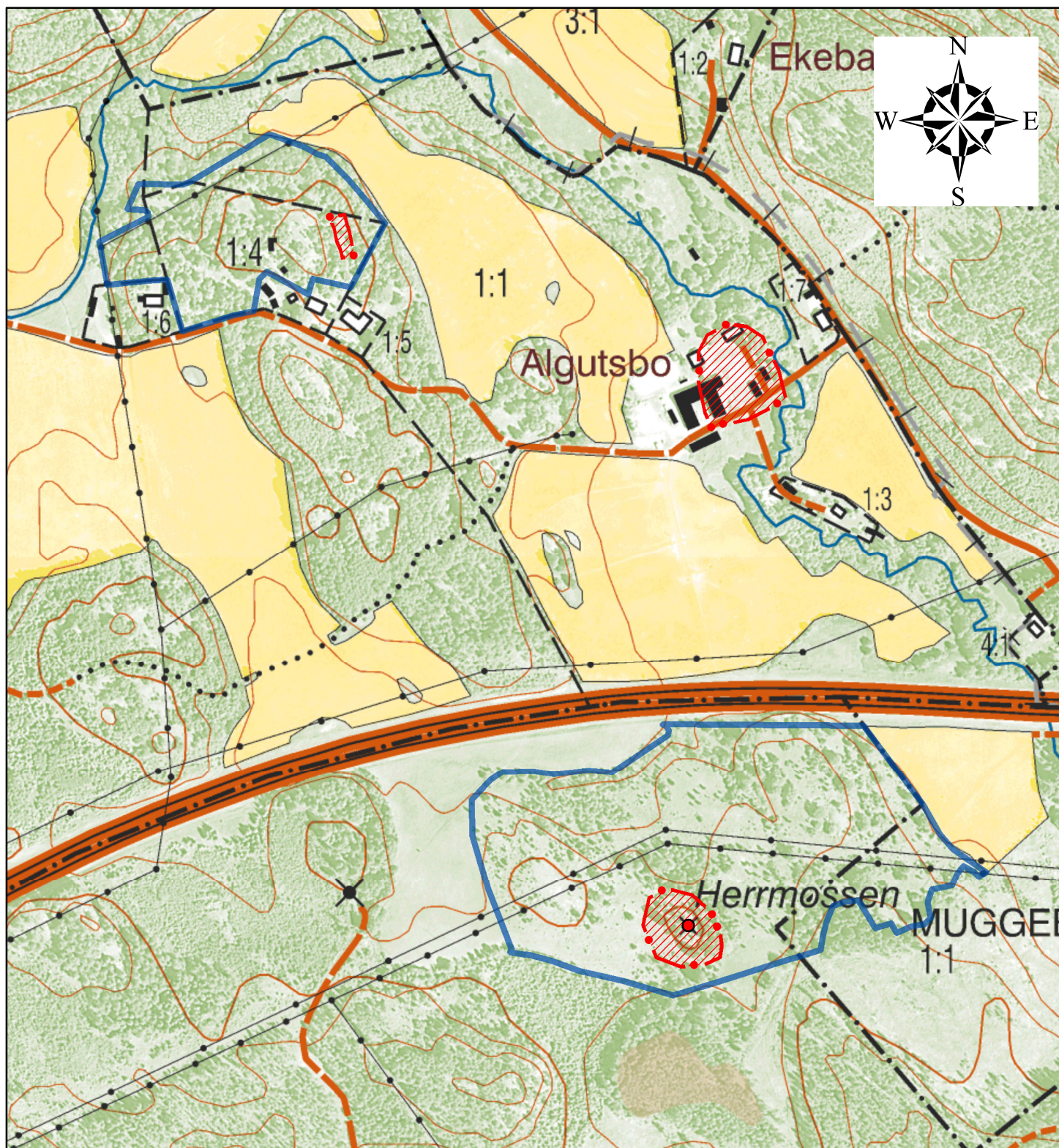


0 0,1 0,2 0,4 0,6 Kilometer

 Natura 2000-område (SCI)



© Naturvårdsverket &
© Lantmäteriet Geodatasamverkan

Kända fornlämningar i området



0 50 100 200 300 400 Meter

© Naturvårdsverket &
© Lantmäteriet Geodatasamverkan

-  Natura 2000-Område (SCI)
-  RAÄ Fornlämningar (FMIS) punkt
-  RAÄ Fornlämningar (FMIS) linje
-  RAÄ Fornlämningar (FMIS) yta