



LÄNSSTYRELSEN
ÖSTERGÖTLAND



Foto: © Thomas Johansson. Flygbild över Tyttorp, hagmarken "Enebacken" syns i mitten (bilden är granskad och godkänd för publicering av försvarsmakten enligt lagen om skydd för landskapsinformation SFS 1993:1742).

Beverandeplan för Natura 2000-området Tyttorp SE0230265



Natura 2000

Natura 2000 är ett ekologiskt nätverk av värdefulla naturområden inom EU. Syftet är att hejda utrotningen av djur och växter samt att hindra att deras livsmiljöer förstörs. Utpekandet av Natura 2000-områden bygger på krav som finns i EU:s fågeldirektiv och art- och habitatdirektiv. Alla medlemsländer ska peka ut områden dels för fåglar som anges i EU:s fågeldirektiv, dels för naturtyper och arter som anges i art- och habitatdirektivet. Genom utpekandet åtar sig länderna att bevara de utpekade värdena i områdena långsiktigt. Natura 2000-nätverket är en av hörnstenarna i EU:s arbete för att bevara biologisk mångfald. I fågeldirektivet och habitatdirektivet listas 170 naturtyper och cirka 900 växt- och djurarter som särskilt värdefulla. 90 av naturtyperna och drygt 100 av djur- och växtarterna i habitatdirektivets bilaga 1 och 2 finns i Sverige. Därtill häckar i vårt land regelbundet cirka 60 av de fåglar som listas i bilaga 1 i fågeldirektivet.

Bevarandeplaner

För varje Natura 2000-område ska Länsstyrelsen ta fram en beskrivning. Detta görs i särskilda bevarandeplaner, men beskrivningen kan också ingå i en skötselplan om området även är naturreservat. I planen finns en beskrivning av området med bevarandesyfte och bevarandemål för de naturtyper och arter som ska bevaras, och det ska framgå hur skyddet kan bidra till en gynnsam bevarandestatus för naturtyperna och arterna. Även hot mot Natura 2000-området och behov av bevarandeåtgärder, till exempel skydd eller skötsel, ska beskrivas. Bevarandeplanen underlättar förvaltningen av området och tillståndsprövningar enligt miljöbalken genom att den ger viktig information om området till bl.a. markägare, myndigheter, exploatörer och naturvårdsförvaltare.

Bevarandeplanen utarbetas och fastställs av Länsstyrelsen, som även är ytterst ansvarig för att målsättningen med området uppfylls. Det gäller även för de bevarandeåtgärder och den naturvårdsskötsel som kan krävas för att bevara värdena, i den mån markägare eller andra brukare inte har möjligheten eller skyldigheten via andra lagar eller avtal att göra detta (till exempel miljöersättningar). Bevarandeplanen revideras när ny kunskap tillkommer eller när förutsättningar ändras - den är ett "levande dokument". Det gör det möjligt för alla att bidra med ny kunskap och synpunkter genom att kontakta Länsstyrelsen.

I bevarandeplanen redovisas gränser, naturtyper och arter enligt bästa tillgängliga kunskap. I de fall där ny kunskap har tillkommit, har Länsstyrelsen för avsikt att föreslå dessa ändringar till regeringen när nästa tillfälle ges. Framtida naturvårdsarbete kan komma att leda till ytterligare ny kunskap som i sin tur kan leda till behov av justeringar av Natura 2000-områdets gränser, naturtyper eller arter. Vid förvaltning och tillståndsprövning är det viktigt att utgå från de befintliga värdena, inte bara de regeringsgodkända, varför det är av vikt att bevarandeplanen redovisar dessa, även om de inte har hunnit bli regeringsgodkända ännu.

Bevarandeplanen är inte ett juridiskt bindande dokument. För formell reglering av till exempel skydd eller skötsel kan andra beslut behövas, till exempel skyddsbeslut för naturreservat. Reglerna enligt eventuella skyddsbeslut gäller parallellt med den tillståndsplikt som gäller i Natura 2000-områden.

Tillståndsplikt och samråd

För att inte skada naturvärden krävs tillstånd för verksamheter eller åtgärder som på ett betydande sätt kan påverka miljön eller utpekade arter i ett Natura 2000-område. Det kan även gälla åtgärder utanför Natura 2000-området, om de kan påverka miljön eller utpekade arter i området. Det är påverkan på de naturmiljöer och/eller arter som skyddas i området som är grunden för prövningen oavsett var källan till störningen ligger geografiskt. Detta regleras i miljöbalken (7 kap 27-29§§). Tillståndskravet aktualiseras när en verksamhet eller åtgärd kan påverka miljön i ett Natura 2000-område på ett betydande sätt, det vill säga när det finns risk för skada. Då det kan vara svårt att avgöra vilka åtgärder som kan påverka naturvärdena i Natura 2000-området behöver man samråda med Länsstyrelsen före genomförandet. Vid skogsbruksåtgärder hålls dock samråd med Skogsstyrelsen istället. Mer information finns hos Länsstyrelsen, läs på webben eller kontakta en handläggare.

För verksamheter och åtgärder som direkt hänger samman med eller är nödvändiga för naturvårdsskötsel och naturvårdsförvaltning av ett Natura 2000-område, i syfte att långsiktigt bevara de naturtyper och/eller arter som skyddas, krävs inte tillstånd.



LÄNSSTYRELSEN
ÖSTERGÖTLAND

Bevarandeplan för Natura 2000-området SE0230265 Tyttorp

Kommun: Linköping

Områdets totala areal: 15,9 hektar (14 hektar regeringsgodkänt)

Markägareförhållande: Privat

Bevarandeplanen fastställd av Länsstyrelsen: 2016-12-19

Regeringsbeslut, historik:

Regeringen föreslår att området är av gemenskapsintresse (pSCI): 2000-07

Fastställts som ett område av gemenskapsintresse (SCI): 2005-01,

Regeringen förklarar området som ett särskilt bevarandeområde (SAC): 2011-03

Naturtyper och arter som ska bevaras i området:

4030 - Torra hedar

6270 - *Silikatgräsmarker

6410 - Fuktängar

9070 - Trädklädd betesmark

*) = Prioriterad art eller naturtyp i EU:s Natura 2000-bevarandearbete.

Området Tyttorp

Bevarandesyfte

Det överordnade bevarandesyftet för Natura 2000-nätverket är att bidra till bevarandet av biologisk mångfald genom att bibehålla eller återskapa gynnsam bevarandestatus för de naturtyper och arter som omfattas av EUs fågeldirektiv eller art- och habitatdirektiv. För det enskilda Natura 2000-området är det överordnade syftet att bevara eller återställa ett gynnsamt tillstånd för de naturtyper och arter som förekommer i området.

Prioriterade bevarandevärden:

Inom Natura 2000-området prioriteras naturtyperna Silikatgräsmarker (6270) och torra hedar (4030). Naturvärdena är främst knutna till floran med arter som fältgentiana (starkt hotad, EN), ljus solvända (nära hotad, NT), slättergubbe (sårbar, VU) och låsbräken (NT). Även buskskiktet med enar är ovanligt välutvecklat och är därför också värdefullt.

Motivering:

Hagmarkerna i Natura 2000-området vid Tyttorp är ovanligt artrika och markerna har till stor del tidigare brukats som slätterängar. Naturtypen torra hedar (4030) är mycket ovanlig i Östergötlands län och bör därför prioriteras tillsammans med den artrika naturtypen silikatgräsmarker (6270).

Prioriterade åtgärder:

Fortsatt årlig hävd i området samt regelbunden bränning av torra hedar (4030).

Den årliga skötseln ska utföras så att den i möjligaste mån gynnar den hotade fältgentianan.

Viss utglesning av buskskiktet.

Beskrivning av området

Gården Tyttorp ligger i en kuperad omgivning i den norra skogsbygden i Östergötland. Kring gården finns öppna åkermarker och där dessa upphör vidtar betesmarkerna. Flera av betesmarkerna omgärdas av trädgårsgräddar. Tre av hagmarkerna kring Tyttorp ingår i Natura 2000-området. Väster om gården ligger "Enebacken" som liksom namnet antyder är bevuxen med höga enar. Flera mer eller mindre täta hasseldungar finns också samt ett antal äldre hålträd av arterna ek, asp och björk med signalarten sotlav.

Markvegetationen domineras av artrik torrängsflora. Överallt växer stora mängder slätter- och betesgynnade växter. Här växer också den hotade fältgentianan. På häradskartan kan man se att hela detta område i slutet av 1800-talet var en stor ängsmark.

Den norra hagmarken heter Finnshagen som var utmark med en del lövträd i slutet av 1800-talet. Detta är en öppen hage med en del berg i dagen. I den östra delen har här förut vuxit mycket björk som nu är borttagen, floran är i denna en aning artfattigare. I den västra delen är floran artrik. Genom hagen löper en gammal väg. Här växer även en del äldre björkar.

Längst söderut ligger Görans hage, där björken dominerar i trädskiktet och en i buskskiktet. Denna hage har tidigare restaurerats. Den största rariteten i hagen är låsbräken. I den nordöstra kanten ligger en husgrund och från denna in mot skogen går en gammal väg. Strax bredvid ligger en äldre åker.

Som helhet hyser Natura 2000-området ett mycket artrikt fältskit och ett välutvecklat träd- och buskskikt. Flera hotade arter förekommer i området bland annat: fältgentiana (EN), ljus solvända (NT), låsbräken (NT), slättegubbe (VU), ljusskivig lerskivling (NT), dadelvaxskivling (VU), svartnande narmusseron (EN), scharlakansvaxskivling (NT).

Skötseln av området har till stor del förändrats sedan slutet på 1800-talet från ängsmark som slåttrades och betades till att enbart betas. Troligen är även buskskiktet mycket tätare idag än för drygt 100 år sedan. Markanvändningen kring Natura 2000-området har genomgått större förändringar, bland annat har tidigare ängsmark har odlats upp och sjön Busen var långt in på 1900-talet utdikad och brukades som åkermark (se kartor bilaga 1).

Områdets bevarandemål

Naturtypspecifika bevarandemål preciseras under respektive naturtyp.

Hela området ska hävdas och röjas på igenväxning regelbundet för att förbli jordbruksmark, de delar av området som idag är annan naturtyp och som är lämpliga för att bli naturtypsklassade ska rimligen få samma skötsel som naturtypsklassade marker för att kunna övergå till att bli naturtypsklassad långsiktigt.

De hotade arterna fältgentiana och slättegubbe ska förekomma i sådan omfattning att dessa kan fortleva långsiktigt i området.

Vad kan påverka området negativt

Negativa faktorer som är naturtypspecifika presenteras under respektive naturtyp.

Gemensamt för alla gräsmarksnaturtyper:

-Markexploatering och annan markanvändningsförändring i objektet eller i angränsande områden, exempelvis dikning, byggnationer och täktverksamhet.

-Utebliven röjning av igenväxningsvegetation och minskat eller upphört bete leder på sikt till igenväxning av buskar och träd och utarmning av den hävdgynnade och ljuskrävande floran och faunan.

-Skötsel som avlägsnar småbiotoper, kantzoner och mosaikmiljöer och skapar skarpa gränser mellan olika markslag påverkar naturtypen negativt.

-Överbete, alltför intensivt betestryck påverkar naturtypen negativt eftersom växter har svårt att komma upp i blom och ge nektar och pollen åt insekter. Växterna får även svårt att fröa av sig.

-Kalkning och insädd av främmande arter skulle påverka floran negativt.

-Skogsbruk i eller i anslutning till objektet: avverkningar annat än i naturvårdssyfte, markberedning och plantering. Virkestransporter eller körning med andra tyngre fordon kan skada för naturtypen viktiga markförhållanden, samt leda till förändrad hydrologi.

-Användning av avmaskningsmedel som innehåller avermectin är negativ för den dynglevande insektsfaunan.

-Spridning av gödsel i naturtypen påverkar floran negativt. Även tillskottsutfodring och vinterbete av betesdjuren ger indirekt näringstillförsel till marken och missgynnar den konkurrenssvaga floran.

-Gödslings- och försurningseffekter från nedfall av luftburna föroreningar påverkar floran negativt.

-Kväveläckage från angränsande marker påverkar floran negativt.

-Fragmentering och monokultivering av det omgivande skogs- och jordbrukslandskapet försvårar spridning, genutbyte och återkolonisation mellan gräsmarker.

Områdets bevarandeåtgärder

Naturtypsspecifika åtgärder preciseras under respektive naturtyp.

Tabell 1: En generell sammanställning av bevarandeåtgärder omnämnda i den aktuella bevarandeplanen.

Bevarandeåtgärd	När	Var	Prioritet
Fortsatt hävd, främst genom bete	Årligen	Hela Natura 2000-området	1
Röjning av igenväxning (inklusive kultur lämningar)	Årligen eller vid behov	Hela Natura 2000-området	1
Utglesning av buskskiktet, främst yngre buskar	Inom tre år, därefter vid behov	I naturtypen silikatgräsmarker och torra hedar, främst området "Enebacken"	1
Rotationsbete/sent betespåsläpp	Årligen	Hela Natura 2000-området om möjligt men främst de artrikaste delarna.	1
Bränning	Minst en gång på tio år	Hela eller delar av naturtypen Torra hedar (4030)	1

Reglering av skydd och skötsel:

Enligt 12 kap 8 § MB (Miljöbalken) är brukaren skyldig att ta hänsyn till natur- och kulturvärden vid all markanvändning i jordbruket. De allmänna hänsynsreglerna i 2 kap MB förtydligas i Jordbruksverkets föreskrifter (SJVFS 1999:119) om hänsyn till natur- och kulturvärden i jordbruket. Enligt förordningen (1998:915) om miljöhänsyn i jordbruket får jordbruksmark tas ur produktion först efter anmälan till länsstyrelsen, som då har möjlighet att förbjuda en ändrad markanvändning.

Alla naturtyper i området kan skötas med medel från EU:s miljöstödd. Miljöstödsreglerna uppdateras vart femte år och kan i enstaka fall ha krav som står i motsättning till Natura 2000-kraven. Natura 2000-naturtyperna måste dock skötas i

syfte att målen med Natura 2000-området uppnås. Detta är troligen inget problem i dagsläget (2016), men bör följas upp vid nya stödperioder och reglerändringar. I Natura 2000-området Tyttorp ingår nästan all naturtypsklassad mark i miljöersättningsansökan 2015, varför skydd och skötsel till stor del kommer att vara reglerad i tillräcklig omfattning.

De värdefulla träden (främst inom naturtypen 9070) erhåller ett visst skydd via miljöersättningen. I och med att området är Natura 2000-område krävs samråd med länsstyrelsen vid avverkningar och röjningar som kan påverka värdena negativt. Detta gäller även avverkning av enskilda träd eller bortförsl av grov död ved. Avverkning av träd som ligger utanför Natura 2000-området men som kan ha höga naturvärden kräver samråd med länsstyrelsen enligt 12 kap 6§ MB.

Vid samråd som rör avverkning eller röjningar tas kontakt med ansvarig förvaltare på länsstyrelsen för Tyttorp. Eftersom inget direkt hot mot trädvärdena verkar föreligga i dagsläget gör länsstyrelsen bedömningen att ingen ytterligare reglering krävs för att skydda trädvärdena. Om detta inte räcker i framtiden kan skydd ges i form av till exempel bildande av biotopskyddsområde, naturvårdsavtal eller annan överenskommelse.

I hela Östergötland är det förbjudet att avvattna mark vilket medför att man även behöver söka en dispens från det generella markavvattningsförbudet. Markavvattning är åtgärder som utförs för att avvattna mark, för att sänka eller tappa ur ett vattenområde eller för att skydda mot vatten om åtgärderna syftar till att varaktigt öka en fastighets lämplighet för något visst ändamål. Markavvattning kräver alltid tillstånd (11 kap. 13 § miljöbalken). Ansökan om dispens och tillstånd till markavvattning prövas i normalfallet av Länsstyrelsen.

Det generella strandskyddet omfattar land och vattenområden 100 meter från strandlinjen vid normalt vattenstånd. Strandskyddets syfte är att bevara allmänhetens tillgänglighet samt växt- och djurlivet vid stränderna. Strandskyddet gäller vid hav, sjöar och vattendrag enligt 7 kapitlet 13 § i miljöbalken. I Östergötland är strandskyddet utökat på vissa platser. Det är inte tillåtet att göra något som försämrar livsvillkoren för växter och djur eller begränsar allmänhetens tillträde till det strandskyddade området. Under vissa förutsättningar och i undantagsfall kan dispens ges för en åtgärd som strider mot förbudet i strandskyddslagstiftningen.

Bevarandeåtgärder:

Områdets hävdhistoria är vägledande för den fortsatta skötseln. För att betes- och ängsmarkernas naturvärden ska bevaras behöver markerna regelbundet vara välhävda så att ingen skadlig förnaansamling bildas, eftersom det missgynnar småväxta arter och försvårar frögroning. Naturtyperna silikatgräsmarker, trädklädd betesmark och fuktängar sköts vanligen med beteshävd, medan naturtypen torra hedar vanligen sköts med bete och kompletterande bränning.

Det är värdefullt om hävden planeras så att Natura 2000-området i sin helhet har blommande växter under hela säsongen. Detta för att ha en kontinuerlig källa av nektar- och pollentillgång för markernas insektsfauna. Genom att till exempel ha betespåsläpp vid olika tidpunkter för olika fallor eller ha ett rotationsbete mellan fallor finns det alltid en del av området där floran kan få gå i blom och fröa av sig. Generellt sett så är alltid ett sent betespåsläpp att föredra eftersom det ökar nektar- och pollentillgången för b.la. fjärilsfaunan.

Beståndet av fältgentiana gynnas också av sent betespåsläpp. Arten finns idag i delar utav betesmarken. Fältgentiana återfinns oftast i ogödslade hagmarker med en lång hävdkontinuitet. Den är starkt knuten till de artrikaste gräsmarkerna, vilket tyder på att den är en god indikator på lång hävdkontinuitet. Detta styrks också

av att fröbanken i de flesta fall tycks vara kortlivad, vanligen högst tre till fem år. I södra och mellersta Sverige försvinner populationer oftast inom fem till 15 år efter upphörd hävd.

Fältgentianan omfattas idag av ett nationellt åtgärdsprogram. Arten trivs bäst i marker med traditionell hävd så som slåtter med efterbete. Om detta inte kan åstadkommas bör man undvika det mest intensiva betet. En alternativ hävdform kan vara att under vissa år förskjuta betespåsläppet till mitten-slutet av juli. Sent betespåsläpp i de delar av hagmarken där fältgentianan förekommer är troligen den enklaste skötseln i Tyttorp.

Igenväxning behöver hållas efter kontinuerligt genom röjning. Även kulturhistoriska spår, som gamla åkrar, stenmurar, stensättningar, rösen m.m. ska hållas öppna och fria från träd och buskar. Ohävdarter som till exempel örnbräken behöver bekämpas kontinuerligt.

Vid restaureringsinsatser lämnas 20 procent av grenar, ris och stockar för att tillgodose en viss mängd död ved. Om möjligt kan även högstubbar skapas, passande träd hamlas och att ringbarkning tillämpas istället för avverkning av vissa träd.

Skadlig förnaansamling, igenväxning och antropogen näringstillförsel (inklusive tillskottsutfodring av betesdjur) får ej förekomma annat än i mycket begränsad utsträckning.

Dagens buskskikt (2014) är något tätt i delar utav betesmarken. En utglesning av främst det yngre buskskiktet kommer gynna naturvärdena i naturtyperna torra hedar och silikatgräsmarker. Material från röjningar kan med fördel användas till nya staket till exempel trädgårdesgårdar.

Områdets bevarandetillstånd

Bevarandestatus beskriver läget för naturtyperna i landet som helhet, medan *bevarandetillståndet* beskriver aktuellt läge inom Naturaområdet. Dessa beskrivs närmare under respektive naturtyp och art längre fram i planen. Här redovisas en sammanställning av bevarandetillståndet inom området.

Gräsmarkerna i Tyttorp hyser idag en artrik flora som är spridd i stora delar utav Natura 2000-området. I Natura 2000-området återfinns 11,8 hektar av olika gräsmarksnaturtyper. Under förutsättningen att det finns effektiva spridningsvägar mellan närliggande hagmarker, är området troligen av tillräcklig storlek för de typiska arternas långsiktiga fortlevnad. Bevarandetillståndet för varje enskild naturtyp preciseras i kommande naturtypstycken.

Tabell 2 Naturtypsareal och förekomst av Natura 2000-arter (ej fåglar) inom Natura 2000-området. Blå färg innebär en förändring av arealförekomst jämfört med regeringsgodkända uppgifter angivna inom parentes. Länsstyrelsen kommer att föreslå förändringarna vid nästa möjliga tillfälle. *) = Prioriterad art eller naturtyp i EU:s Natura 2000-bevarandearbete.

Naturtyp/art	Hektar/Förekomst	Bevarandetillstånd
Torra hedar (4030)	0,9	Gynnsamt
Silikatgräsmarker (6270)	10,3 (10,6)	Gynnsamt
Fuktängar (6410)	0,2	Okänt
Trädklädd betesmark (9070)	0,4	Gynnsamt
Annan naturtyp	4,1 (1,9)	Okänt
Total areal	15,9 (14)	

Uppföljning

Länsstyrelsen ansvarar för att uppföljning av bevarandemål genomförs. Uppföljningen ska ske enligt de manualer för skyddade områden som har tagits fram av Naturvårdsverket. Mätbara mål, så kallade målindikatorer, ska registreras i databasen SkötselDOS. Dessa målindikatorer följs sedan upp. Målsättningen är att kunna se om de bevarandemål som satts upp i bevarandeplaner och skötselplaner uppfylls, att skötseln fungerar och att Natura 2000-naturtyperna och arterna har gynnsamt tillstånd.

Uppföljning av skötseln, som är en viktig del i bevarandemålen, kan eventuellt komma att kontrolleras via den ordinarie kontrollverksamheten för miljöersättningsåtaganden, men bör även följas upp för länets samtliga områden med hävdbehov genom regelbundna databaskörningar på länsstyrelsen (GIS kartprogram) för att se vilka områden som ingår i jordbruksblock med miljöersättning.

Fältgentianan omfattas av ett nationellt åtgärdsprogram för hotade arter (ÅGP). Länsstyrelsen i Östergötland följer upp arten med hjälp av frivilliga insatser från allmänheten (så kallade "floraväktare") som besöker flera utav länets lokaler årligen.

4030 - Torra hedar

Arealen 0,9 hektar är fastställd i regeringsbeslut

Beskrivning

Torra-friska, hävdpräglade hedar på kalkfattiga, silikatrika podsoljordar (ej sandfält) nedanför trädgränsen. Naturtypen har utvecklats genom lång beteskontinuitet, ofta i kombination med återkommande. Krontäckning av träd och buskar, som inte är av igenväxningskaraktär, är 0-30 procent. Hävdgynnade arter ska finnas. I östra Sverige, där nederbörden och därmed urlakningen är mindre, är naturtypen ovanligare och ersätts ofta av örtrikare silikatgräsmarker (6270).

Torra hedar är vanligtvis artfattiga och domineras av smalbladiga gräs och ris, till exempel fårsvingel, rödven och ljung. En del blommande örter som till exempel slättergubbe, gråfibbla, stenmåra och liten blåklocka förekommer också ganska ofta. En speciell och starkt hotad typ av torra hedar är ljunghedar som finns på magra marker i västra Götaland. Denna naturtyp hyser flera hotade arter, till exempel några ginstarter och lumrar och en del insekter. Ljunghedarna är beroende av regelbunden bränning för att behålla sina naturvärden. Torra hedar delas vanligen in i de två underkategorierna ljunghedar eller gräshedar.

Bevarandemål

Arealen av torra hedar (4030) i Natura 2000-området Tyttorp ska vara minst 0,9 hektar. Regelbunden hävd genom främst bete men också bränning ska prägla naturtypen. Solexponerade miljöer ska utgöra ett påtagligt inslag i hela naturtypen och därför ska endast ett fåtal träd och enstaka - måttligt med buskar förekomma. Det ska finnas typiska arter inom gruppen kärleväxter (till exempel slättergubbe och ängsvädd) ska förekomma i sådan omfattning att dessa kan fortleva långsiktigt i området. Artsammansättningen och näringstillgången ska vara naturlig.

Bevarandeåtgärder

Skötselbehov utöver de generella skötselbehoven för området:

För naturtypen torra hedar är det lämpligt att komplettera betet med återkommande bränning, i hela eller delar av naturtypen. Ett årligt bete med återkommande vårbränning en till två gånger per decennium är troligen den gynnsamaste skötseln för naturtypen. Variationen i markvegetationens höjd mellan åren och delområden av objektet är en förutsättning för många arters överlevnad. Regelbunden bränning gynnar slättergubben samt en rad missgynnade kärleväxter och fjärilar.

Bevarandetillstånd

Bevarandestatusen för naturtypen torra hedar (4030) är dålig och förekomstarealen minskar fortfarande i alla regioner (idag 132 kvadratkilometer i hela landet) och tillståndet. För att uppnå gynnsam bevarandestatus behövs det enligt Artdatabanken (2013) uppskattningsvis 390 kvadratkilometer av naturtypen.

Enligt tidigare bevarandeplan finns en unik flora i området och den torra heden (4030) hävdas regelbundet (ingår i miljöersättningen 2016). De typiska arterna på ljunghedar gynnas av bete samt återkommande bränning. Bevarandetillståndet anses som tillfredsställande eftersom ett stort antal typiska arter förekommer i

naturtypen. Det är idag okänt huruvida de typiska arterna i naturtypen kräver bränning för att överleva långsiktigt. Att återkommande bränning gynnar flera av de typiska arterna är dock välkänt och därför är det lämpligt att komplettera beteshävderna med bränning.

6270 - *Silikatgräsmarker

Arealen 10,3 hektar är ännu inte fastställd i regeringsbeslut

Beskrivning

Naturtypen silikatgräsmarker består av öppna betesmarker med högst 30 procent krontäckning av träd och buskar. Fältskiktet är artrikt och har ett stort inslag av hävdgynnade arter som trivs på kalkfattig och näringsfattig mark. Artrikedomen är uppkommen ur en lång period av hävd och naturtypen är beroende av en fortsatt beteshävd. Vegetationens sammansättning varierar beroende på underlag och geografisk belägenhet.

Silikatgräsmarkerna kan vara mycket örtrika och kan ibland hysa ovanliga växter. Örtrikedomen gör dem viktiga för många insekter, inte minst fjärilar och bin. Naturtypen kan uppträda i olika skepnader beroende på bland annat fuktighet och klimat.

Bevarandemål

Arealen av Silikatgräsmarker i Natura 2000-området (6270) ska vara minst 10,3 hektar. Regelbunden hävd ska prägla naturtypen. Träd ska utgöra enstaka till måttligt inslag och mindre ytor med blottad mark är ett positivt inslag. Buskskiktet ska utgöra ett måttligt till påtagligt inslag och präglas av en samt rosenväxter tillsammans. Det ska finnas typiska arter inom följande grupper: kärlväxter (till exempel darrgräs, solvända, bockrot, ängsvädd, och fältgentiana); insekter (till exempel dagfjärilar) ska förekomma i sådan omfattning att dessa kan fortleva långsiktigt i området. Artsammansättningen och näringstillgången ska vara naturlig.

Bevarandetillstånd

Mindre jordbruksföretag slås ihop eller läggs ned och urbaniseringen fortsätter vilket gör att mindre eller svårbrukade marker som ofta hyser den största mångfalden tas ur bruk och växer eller planteras igen med skog. Eftersom gräsmarker minskar i utbredning har också flertalet av gräsmarksnaturtyperna och deras typiska arter en fortgående negativ utveckling. Ett stort antal typiska kärlväxter med höga naturvärden förekommer i silikatgräsmarkerna som historiskt troligen har brukats som slåtteräng. För naturtypen silikatgräsmarker (6270) är förekomstarealen i boreal region idag 1 260 kvadratkilometer och bevarandestatusen är dålig. För att uppnå en gynnsam bevarandestatus i samma område har artdatabanken (2013) uppskattat att det behövs 3 800 kvadratkilometer av naturtypen.

Naturtypen (6270) i Natura 2000-området hävdas genom bete och ingår till stor del i miljöersättningen (2016), det finns även ett artrikt fältskikt. Skötseln i Tyttorp är generellt god, åtminstone periodvis har naturtypen betats av får, för att undvika att örtfloran utarmas av fårens selektiva betesmönster är en god betesplanering av extra vikt. En försiktig utglesning av buskskiktet (2014) är också önskvärt.

Bevarandetillståndet anses som tillfredställande.

6410 - Fuktängar

Arealen 0,8 hektar är fastställd i regeringsbeslut

Beskrivning

Marken är fuktig med ett stort inslag av kalk, lera eller torv. Floran på fuktängar är uppkomna ur lång hävdkontinuitet och naturvärdena är beroende av fortsatt skötsel i form av slåtter eller bete för att naturtypen ska kunna bevara sina värden. Dessutom ska träd- och buskskiktet vara relativt öppet för att bevara naturvärdena. Bland annat hör flera småvuxna starrarter till de typiska arterna i naturtypen. Fuktängarna kan vara mycket örtrika och kan ibland hysa ovanliga växter. Örtrikedomen gör dem viktiga för många insekter, inte minst fjärilar och bin. De har också mycket stor betydelse för fågellivet.

Bevarandemål

Arealen av fuktängar i Natura 2000-området (6410) ska vara minst 0,8 hektar. Regelbunden hävd ska prägla naturtypen. Endast enstaka träd och buskar som bidrar till att höja naturvärdena kan förekomma. Naturtypen ska präglas av en ostörd hydrologi och vattenståndet ska tillåtas variera naturligt. Det ska inte finnas några avvattande eller tillrinnande diken eller djupa körspår som medför negativ påverkan. De typiska arterna inom gruppen kärleväxter (till exempel hirsstarr och stagg) ska förekomma i sådan omfattning att dessa kan fortleva långsiktigt i området. Artsammansättningen och näringstillgången ska vara naturlig.

Vad kan påverka negativt

Faktorer som kan påverka naturtypen negativt utöver den generella hotbilden på sidan sex:

-Dräneringar som torkar ut naturtypen.

Bevarandestatus

Mindre jordbruksföretag slås ihop eller läggs ned och urbaniseringen fortsätter vilket gör att mindre eller svårbrukade marker som ofta hyser den största mångfalden tas ur bruk och växer eller planteras igen med skog. Eftersom gräsmarker minskar i utbredning har också flertalet av gräsmarksnaturtyperna och deras typiska arter en fortgående negativ utveckling. För naturtypen fuktängar (6410) är förekomstarealen i boreal region idag 274 kvadratkilometer och bevarandestatusen är dålig. För att uppnå en gynnsam bevarandestatus i samma region har artdatabanken (2013) uppskattat att det behövs minst 1 100 kvadratkilometer av naturtypen.

Naturtypen (6410) i Natura 2000-området hävdas genom bete och ingår till stor del i miljöersättningen (2016), det finns även ett artrikt fåltskikt. Fuktängen i Tyttorp är relativt liten och är troligen påverkad av ett dike i östra delen av naturtypen. Naturtypen betas och är förhållandevis öppen men eftersom det är oklart hur diket påverkar naturtypen anses bevarandetillståndet för naturtypen som okänt.

9070 - Trädklädd Betesmark

Arealen 0,4 hektar är fastställd i regeringsbeslut

Beskrivning

Trädklädda betesmarker är en naturtyp som kan delas in i två undergrupper: hagmarker med ett glest trädskikt av främst ek eller björk, samt skogsbete (betad skog) där barrträd ofta är dominerande. Gemensamt för dem är en lång trädkontinuitet och att marken har nyttjats till bete. De trädklädda hagmarkerna kan även ha en historia av slätterhävd.

Det är viktigt att trädkontinuiteten inte bryts eller att beteshävden upphör. Krontäckningen ska för naturtypen generellt ligga över 30 procent, men i skogsbeten och betade lundmiljöer är den ofta högre. Till trädklädda betesmarker är en mängd arter från olika organismgrupper knutna, främst hävdgynnade kärlväxter, svampar, lavar och insekter. Vidkroniga träd är hemvist för flera karaktärsarter av främst insekter, lavar, och mossor som måste ha ljus och värme. Fältskiktet behöver också ljus för att inte grässvålen ska luckras upp och karaktärsarterna utkonkurreras av skuggtåliga arter. Även grov död ved, främst i form av torrträd och hålträd, men även enskilda lågor i olika nedbrytningsstadier är värdefulla substrat för vedlevande insekter och epifyter. I naturtypen finns vanligen blommande buskar till exempel hagtorn, slån och nypon som är en viktig miljö för många fjärilar och andra insekter.

I Tyttorps Natura 2000-område utgörs naturtypen av undertypen hagmark som domineras av björk och en.

Bevarandemål

Arealen av trädklädda betesmarker (9070) ska totalt vara minst 0,4 hektar i Natura 2000-området. Artsammansättningen ska vara naturlig. Det ska finnas ett individ- och artrikt bestånd av typiska och karakteristiska arter i grupperna: kärlväxter (till exempel ängsvädd, blåsuga och knägräs) och lavar (till exempel sotlav).

Krontäckningen i hagmarken ska variera mellan glest till halvsluten. Trädskiktet ska vara olikåldrigt och flerskiktat samt att björk ska dominera naturtypen. Andra viktiga trädarter som ska utgöra ett enstaka till måttligt inslag i naturtypen är ek, rönn, sälk och tall. Det ska finnas tämligen allmänt med grov och solbelyst död ved till exempel torrträd, hålträd, liggande stockar, även enstaka rishögar är positivt och kan sparas. Förekomsten av äldre träd ska vara måttlig - riklig och det ska finnas en föryngring av ovan nämnda arter. Det ska även finnas ett artrikt buskskikt med minst ett måttligt inslag av en och rosenväxter. Buskarna utgör vindskydd samt födotillgång för b.la. dagfjärilar. Artsammansättningen och näringstillgången ska vara naturlig.

Vad kan påverka negativt

Faktorer som kan påverka naturtypen negativt utöver den generella hotbilden på sidan sex:

- Alltför kraftig röjning av buskar och träd så att organismer som är beroende av dessa strukturer missgynnas.
- Bristande träd- och buskföryngring hotar på sikt kontinuiteten av dessa strukturer i naturtypen.
- Ökat graninslag i lövträdsbärande hagmarker.

-Luftföroreningar, främst bilavgaser från angränsande större vägar, kan utarma den känsliga epifytfloran av lavar och svampar som är knutna till gamla grova ekar. Ett ökat kvävenedfall kan förändra artsammansättningen i fältskiktet. I delar av landet kan även sur nederbörd påverka förutsättningarna för många arter (ej aktuellt för detta område i dagsläget).

Bevarandetillstånd

Mindre jordbruksföretag slås ihop eller läggs ned och urbaniseringen fortsätter vilket gör att mindre eller svårbrukade gräsmarker som ofta hyser den största mångfalden tas ur bruk och växer eller planteras igen med skog. Eftersom gräsmarkerna har minskat i utbredning har också flertalet av gräsmarksnaturtyperna och deras typiska arter en negativ utveckling. För naturtypen trädbeklädd betesmark (9070) minskar förekomstarealen i boreal region (idag 676 kvadratkilometer) och bevarandestatusen är dålig. För att uppnå gynnsam bevarandestatus i samma område behövs det uppskattningsvis 3 000 kvadratkilometer.

Naturtypen (9070) i Natura 2000-området hävdas genom bete och ingår till stor del i miljöersättningen (2015) det finns god tillgång på träd i flera ålderskategorier, dessutom finns ett varierat buskskikt. Skötseln är generellt god. Bevarandetillståndet anses som tillfredställande eftersom hela området hävdas men om träd- och buskskiktet tillåts att växa igen kan statusen snabbt försämrans.

Dokumentation

Webbsidor/databaser:

Artportalen, <https://www.artportalen.se>, (2016-06-15)

Länsstyrelsen Östergötland, <http://www.lansstyrelsen.se/ostergotland>, (2016-06-15)

Naturvårdsverket, <http://www.naturvardsverket.se/>, (2016-06-15)

Skyddad natur, <http://skyddadnatur.naturvardsverket.se/>, (2016-06-15)

Ängs- och betesmarksinventeringen (TUVÅ), <http://www.jordbruksverket.se/> (2016-06-15)

Dokument:

Länsstyrelsen, (2006), Bevarandeplan för Tyttorp SE0230265

Larsson, P., (2006), Uppföljning av Natura 2000 naturtyper - Gräsmarksnaturtyperna, Länsstyrelsen Östergötland, rapport 2006:40

Naturvårdsverket, (2015), Åtgärdsprogram för fältgentianor i naturliga fodermarker, 2015-2019

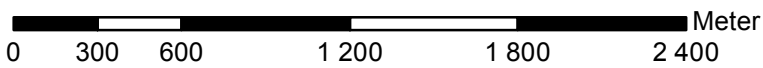
Wenche Eide (red.), Arter och naturtyper i habitatdirektivet - bevarandestatus i Sverige 2013, ArtDatabanken SLU, Uppsala, 2014.

Bilagor:

Bilaga 1, Kartor över Natura 2000-området

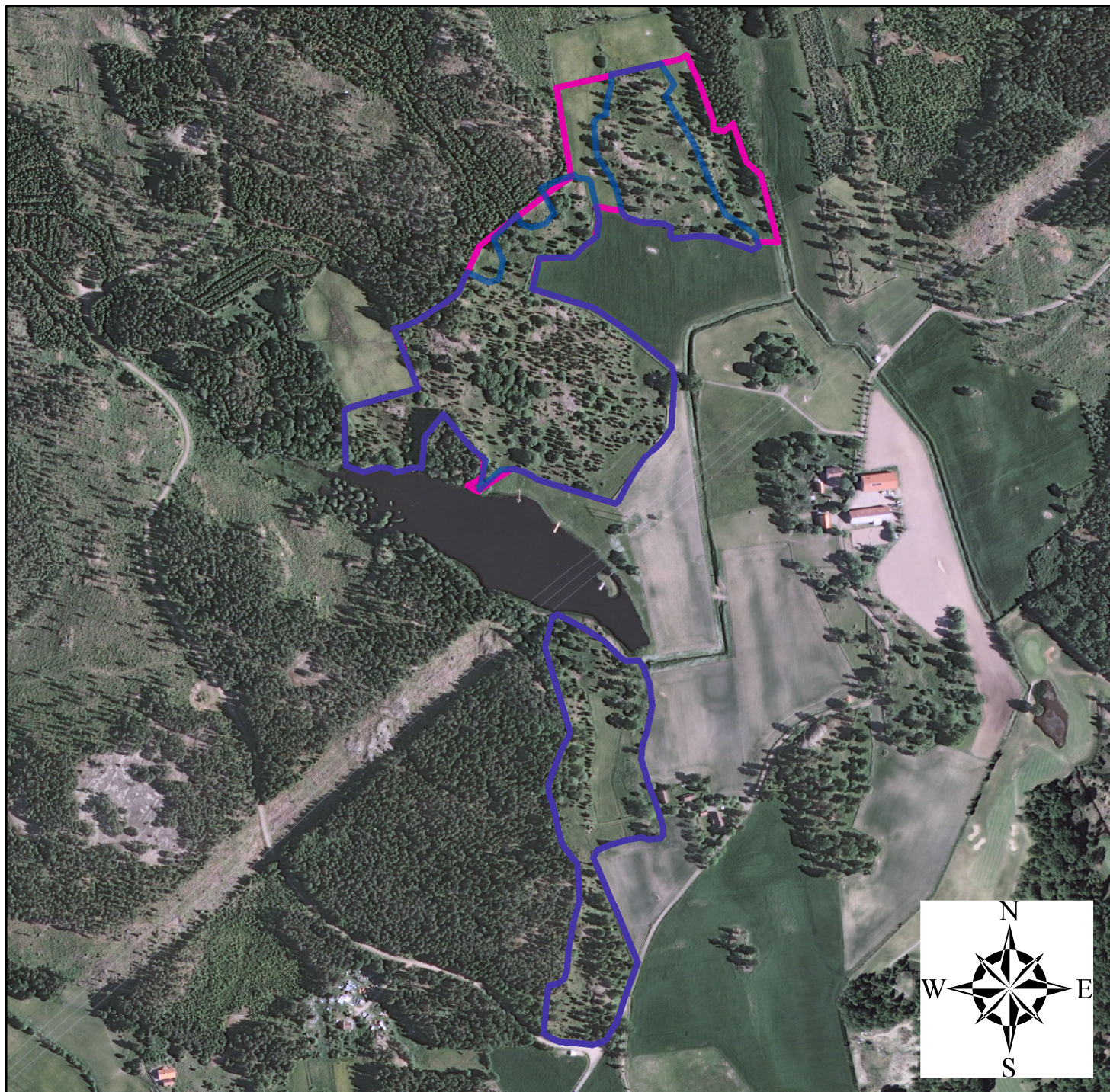
Bilaga 1

Översiktskarta




 Natura 2000-området


Översiktskarta



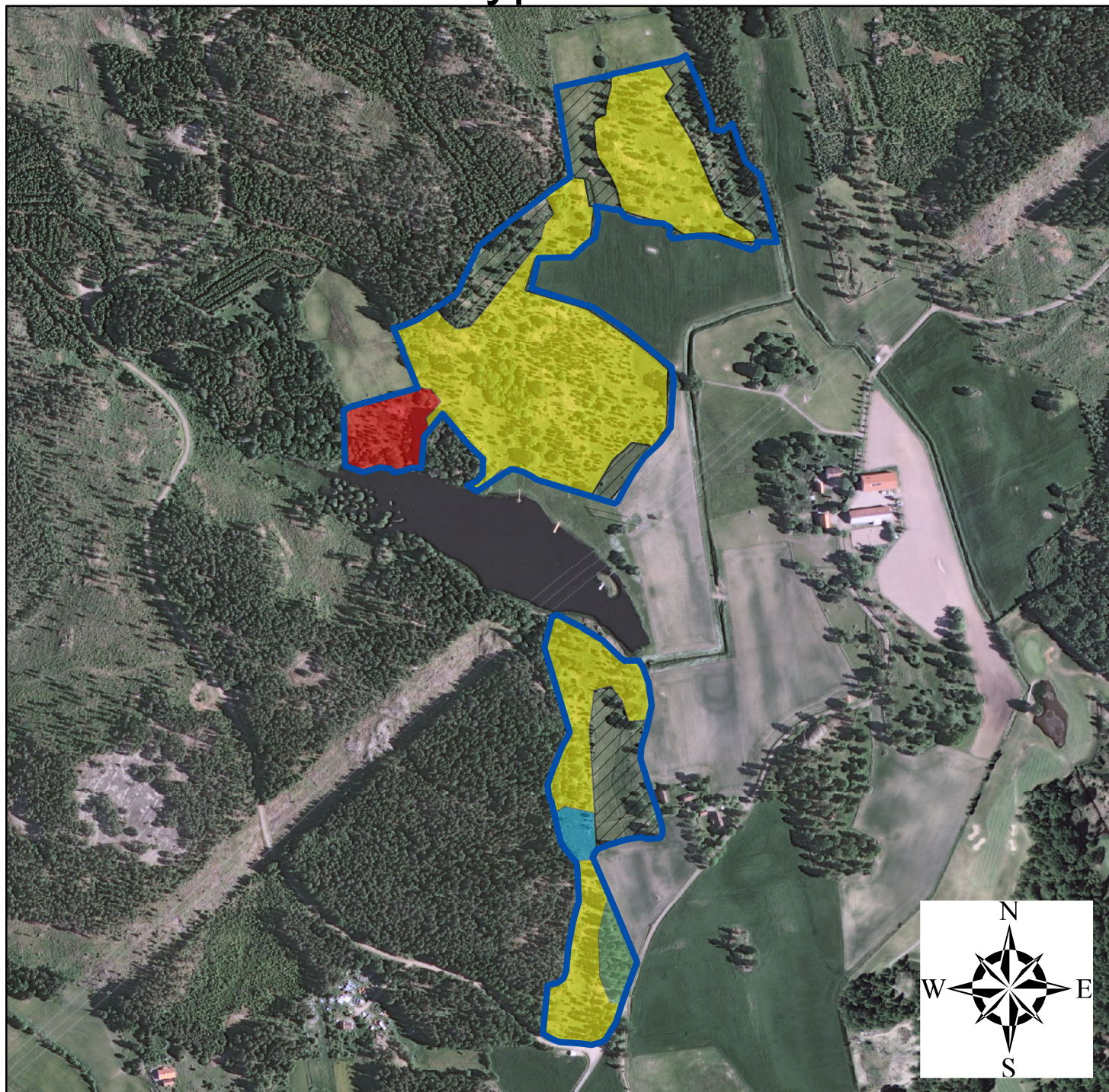
0 50 100 200 300 400 Meter

© Lantmäteriet Geodatasamverkan

 Natura 2000-området




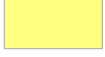


 Ny avgränsning av Natura 2000-området

Natura 2000-områdets avgränsning och Natura 2000-naturtyper inom området

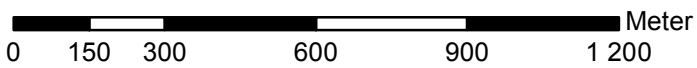
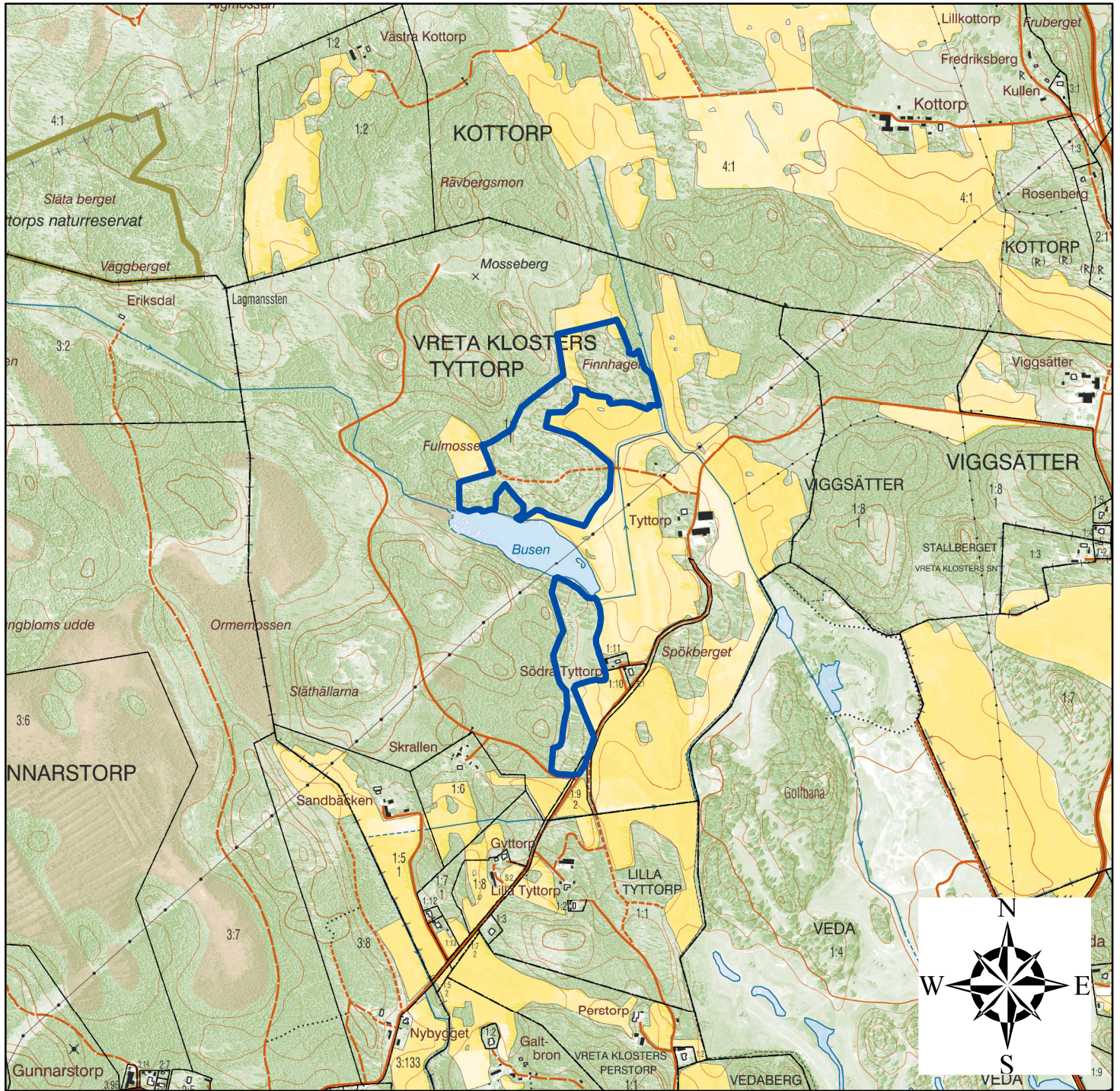



0 50 100 200 300 400 Meter

© Lantmäteriet Geodatasamverkan

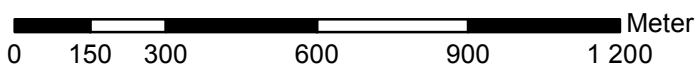
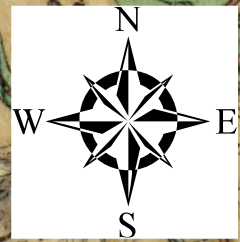
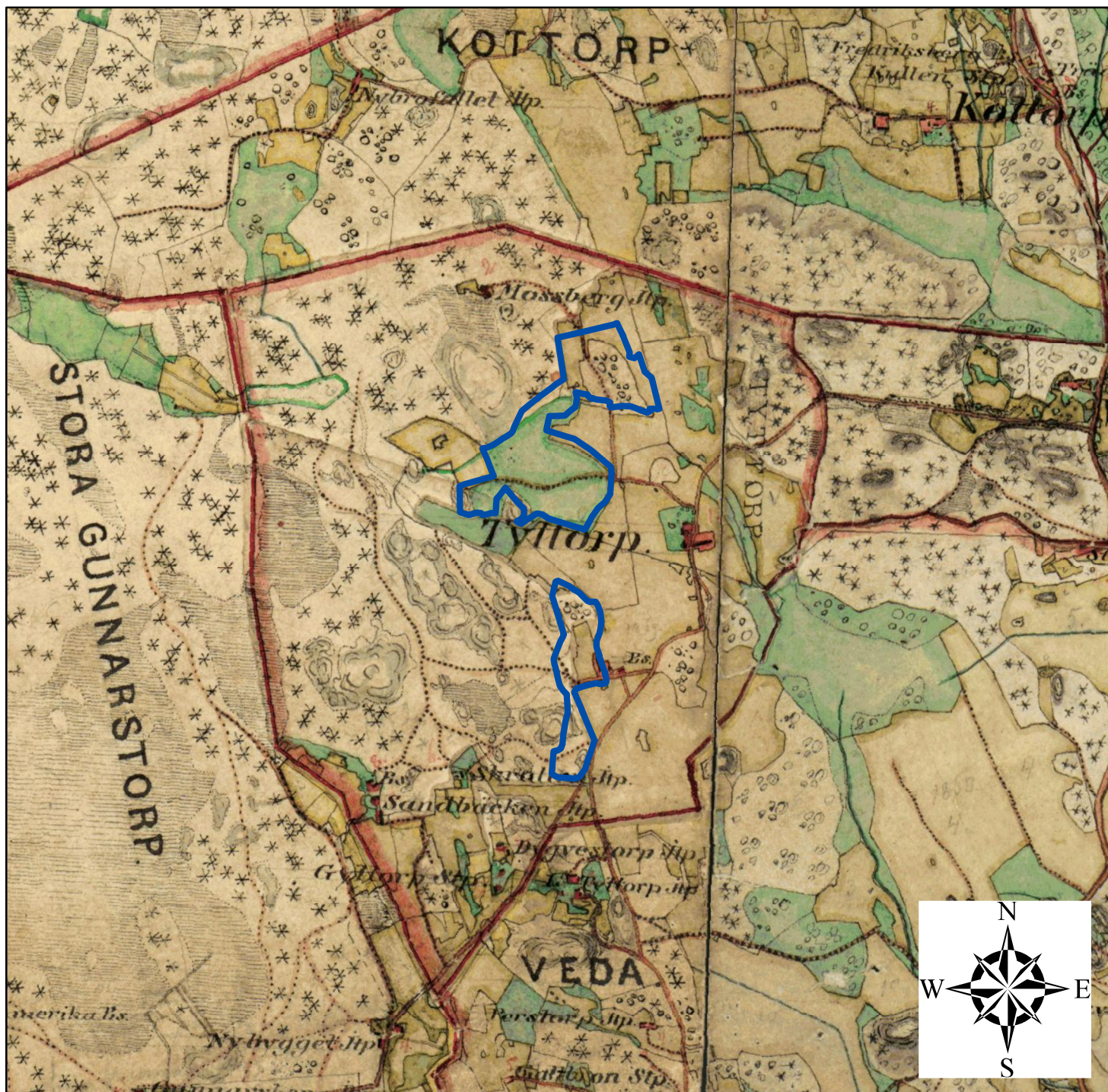
-  Natura 2000-området
-  Annan naturtyp 4,1 ha
-  4030 - Torra hedar 0,9 ha
-  6270 - *Silikatgräsmarker 10,3 ha
-  6410 - Fuktängar 0,2 ha
-  9070 - Trädklädd betesmark 0,4 ha

Ekonomisk karta



 Natura 2000-området

Häralskartan från sent 1800-tal



 Natura 2000-området