



LÄNSSTYRELSEN
ÖSTERGÖTLAND



Finnögontröst.

Foto: © Tommy Karlsson

Bevarandeplan för Natura 2000-området Sibborp SE0230257



Natura 2000

Natura 2000 är ett ekologiskt nätverk av värdefulla naturområden inom EU. Syftet är att hejda utrotningen av djur och växter samt att hindra att deras livsmiljöer förstörs. Utpekandet av Natura 2000-områden bygger på krav som finns i EU:s fågeldirektiv och art- och habitatdirektiv. Alla medlemsländer ska peka ut områden dels för fåglar som anges i EU:s fågeldirektiv, dels för naturtyper och arter som anges i art- och habitatdirektivet. Genom utpekandet åtar sig länderna att bevara de utpekade värdena i områdena långsiktigt. Natura 2000-nätverket är en av hörnstenarna i EU:s arbete för att bevara biologisk mångfald. I fågeldirektivet och habitatdirektivet listas 170 naturtyper och cirka 900 växt- och djurarter som särskilt värdefulla. 90 av naturtyperna och drygt 100 av djur- och växtarterna i habitatdirektivets bilaga 1 och 2 finns i Sverige. Därtill häckar i vårt land regelbundet cirka 60 av de fåglar som listas i bilaga 1 i fågeldirektivet.

Bevarandeplaner

För varje Natura 2000-område ska Länsstyrelsen ta fram en beskrivning. Detta görs i särskilda bevarandeplaner, men beskrivningen kan också ingå i en skötselplan om området även är naturreservat. I planen finns en beskrivning av området med bevarandesyfte och bevarandemål för de naturtyper och arter som ska bevaras, och det ska framgå hur skyddet kan bidra till en gynnsam bevarandestatus för naturtyperna och arterna. Även bland annat hot mot Natura 2000-området och behov av bevarandeåtgärder, till exempel skydd eller skötsel, ska beskrivas. Bevarandeplanen underlättar förvaltningen av området och tillståndsprövningar enligt miljöbalken genom att den ger viktig information om området till bland annat markägare, myndigheter, exploatörer och naturvårdsförvaltare.

Bevarandeplanen utarbetas och fastställs av Länsstyrelsen, som även är ytterst ansvarig för att målsättningen med området uppfylls. Det gäller även för de bevarandeåtgärder och den naturvårdsskötsel som kan krävas för att bevara värdena, i den mån markägare eller andra brukare inte har möjligheten eller skyldigheten via andra lagar eller avtal att göra detta (till exempel miljöersättningar). Bevarandeplanen revideras när ny kunskap tillkommer eller när förutsättningar ändras - den är ett "levande dokument". Det gör det möjligt för alla att bidra med ny kunskap och synpunkter genom att kontakta Länsstyrelsen.

I bevarandeplanen redovisas gränser, naturtyper och arter enligt bästa tillgängliga kunskap. I de fall där ny kunskap har tillkommit, har Länsstyrelsen för avsikt att föreslå dessa ändringar till regeringen när nästa tillfälle ges. Framtida naturvårdsarbete kan komma att leda till ytterligare ny kunskap som i sin tur kan leda till behov av justeringar av Natura 2000- områdets gränser, naturtyper eller arter. Vid förvaltning och tillståndsprövning är det viktigt att utgå från de befintliga värdena, inte bara de regeringsgodkända, varför det är av vikt att bevarandeplanen redovisar dessa, även om de inte har hunnit bli regeringsgodkända ännu.

Bevarandeplanen är inte ett juridiskt bindande dokument. För formell reglering av till exempel skydd eller skötsel kan andra beslut behövas, till exempel skyddsbeslut för naturreservat. Reglerna enligt eventuella skyddsbeslut gäller parallellt med den tillståndsplikt som gäller i Natura 2000- områden.

Tillståndsplikt och samråd

För att inte skada naturvärden krävs tillstånd för verksamheter eller åtgärder som på ett betydande sätt kan påverka miljön eller utpekade arter i ett Natura 2000-område. Det kan även gälla åtgärder utanför Natura 2000-området, om de kan påverka miljön eller utpekade arter i området. Det är påverkan på de naturmiljöer och/eller arter som skyddas i området som är grunden för prövningen oavsett var källan till störningen ligger geografiskt. Detta regleras i miljöbalken (7 kap 27-29§§). Tillståndskravet aktualiseras när en verksamhet eller åtgärd kan påverka miljön i ett Natura 2000-område på ett betydande sätt, d.v.s. när det finns risk för skada. Då det kan vara svårt att avgöra vilka åtgärder som kan påverka naturvärdena i Natura 2000-området behöver man samråda med Länsstyrelsen före genomförandet. Vid skogsbruksåtgärder hålls dock samråd med Skogsstyrelsen istället. Mer information finns hos Länsstyrelsen, läs på webben eller kontakta en handläggare.

För verksamheter och åtgärder som direkt hänger samman med eller är nödvändiga för naturvårdsskötsel och naturvårdsförvaltning av ett Natura 2000-område, i syfte att långsiktigt bevara de naturtyper och/eller arter som skyddas, krävs inte tillstånd.

Innehåll

	Sida
Området Sibborp	5
6270 - *Silikatgräsmarker	10
6410 - Fuktängar	11
9070 - Trädklädd Betesmark	11
Dokumentation	13



LÄNSSTYRELSEN
ÖSTERGÖTLAND

Bevarandeplan för Natura 2000-området SE0230257 Sibborp

Kommun: Linköping

Områdets totala areal: 12,6 hektar

Markägarförhållande: Privat

Bevarandeplanen fastställd av Länsstyrelsen: 2016-12-19

Regeringsbeslut, historik:

Regeringen föreslår att området är av gemenskapsintresse (pSCI): 2000-07

Fastställts som ett område av gemenskapsintresse (SCI): 2005-01

Regeringen förklarar området som ett särskilt bevarandeområde (SAC): 2011-03

Naturtyper och arter som ska bevaras i området:

6270 - *Silikatgräsmarker

6410 - Fuktängar

9070 - Trädklädd betesmark

*) = Prioriterad art eller naturtyp i EU:s Natura 2000-bevarandearbete.

Området Sibborp

Bevarandesyfte

Det överordnade bevarandesyftet för Natura 2000-nätverket är att bidra till bevarandet av biologisk mångfald genom att bibehålla eller återskapa gynnsam bevarandestatus för de naturtyper och arter som omfattas av EUs fågeldirektiv eller art- och habitatdirektiv. För det enskilda Natura 2000-området är det överordnade syftet att bevara eller återställa ett gynnsamt tillstånd för de naturtyper och arter som förekommer i området.

Prioriterade bevarandevärden:

Inom Natura 2000-området Sibborp prioriteras naturtypen Silikatgräsmarker 6270 samt trädklädd betesmark 9070. Naturvärden knutna till den artrika och hävdgynnade floran och faunan ska främst prioriteras samt utvecklas i området.

Motivering:

Hagmarkerna i Sibborp har en artrik fältflora med en lång hävdkontinuitet i området vilket bland annat den starkt hotade finnögontrösten vittnar om. Sibborp är en av ett fåtal platser i Östergötland där finnögontrösten förekommer. I området finns även ett varierat trädsikt som domineras av ett trettiotal äldre triviallövsområde som tillsammans med det närliggande naturreservatet Grönkulla utgör ett större triviallövsområde.

Prioriterade åtgärder:

Fortsatt hävd, främst genom bete.

Beskrivning av området

Gården Sibborp är belägen invid Sibborpesjön i någon mil norr om den förkastningsbrant som löper mellan Motala och Norrköping. Omgivande marker består till stora delar av skogsmark förutom de åkrar och hagmarker som omgärdar Sibborp. Gårdens bostadshus och mangårdsbyggnader är byggda på blockrika höjder. Hagarna i Sibborp har en artrik och hävdgynnad flora. Den starkt hotade finnögontrösten (starkt hotad, EN) förekommer bitvis rikligt. Hagmarkerna är omväxlande med både torra och fuktiga partier. I hagmarkerna finns även ett trettiotal äldre björkar som tillsammans med det närliggande naturreservatet Grönkulla utgör ett större triviallövsområde.

Till Natura 2000-området hör tre separata hagmarker. Längst i söder på den västra sidan av uppfartsvägen till gården Sibborp ligger en stor björkhage mellan vägen och Sibborpesjön. Floran är här bitvis trivial men med artrikare delområden som till exempel hyser ögontröst, solvända, kattfot och slättergubbe (sårbar, VU). Tätast förekommer floran i det nordöstra hörnet och i den öppna delen längst i väster i den norra delen och här fanns även tidigare den rödlistade finnögontrösten (EN). Intill vägen söder om höjden finns ett fuktigt svagt tuvigt parti som hyser en variationsrik flora med inslag av arter som hundstarr, hirsstarr, ängsvädd, kräklöver, knapptåg, kärrviol, vattenklöver, tuvtåtel, älggräs och kärrtistel. I hagen finns även en trädbevuxen kulle med flera äldre naturvärdesbjörkar samt hålaspar. I övrigt domineras hagen av yngre vårtbjörk men med inslag av spridda enar, enstaka hasselbuketter, nyponbuskage, krusbär och apel. Längs med Sibborpesjön finns dock ett cirka 20 meter brett stråk med ung klibbal och glasbjörk.

Gårdens uppfartsväg skiljer ”sydhagen” ifrån ”mellanhagen”. Den östra delen av ”mellanhagen” består av en björk- och enbevuxen kulle, flera träd är äldre och även en del död ved. Hagens grövsta träd utgörs av ett par trädformiga sälgar. Fältskiktet hyser ett flertal arter beroende av ljus och hävd. Bland annat knägräs, darrgräs,

solvända, bockrot, svinrot, skallra sp och fältgenitiana (EN). Längst i öster förekommer även finnögontröst (EN). Även ett antal hävdgynnande svampar förekommer, bland annat scharlakansvaxskivling (nära hotad, NT), grålila vaxskivling (VU). Österut är hagen mer öppen och med en varierad fuktighetsgradient. Stagg förekommer bitvis rikligt tillsammans med finnögontröst.

På en höjd norr om gårdsbebyggelsen ligger en större till största delen öppen hagmark. Även här förekommer en mycket rik hagmarksflora i stora delar och finnögontrösten förekommer rikligt. Hagen är glest blockig och hyser ett trädskikt som i huvudsak är gruppställt med enstaka enar och nyponbuskage som bryter den i övrigt öppna karaktären. Björk dominerar trädskiktet men ersätts av asp längst i öster. I övrigt förekommer ek, apel, enstaka unga granar och trädformiga sälgar. En viss lavflora finns i hagen med arter som gul dropplav (NT), skuggblåslav och blyertslav (NT).

Vad kan påverka området negativt

Gemensamt för alla hävdberoende naturtyper (6270, 6410 och 9070):

- Exploatering i eller i anslutning till området.
- Utebliven röjning av igenväxningsvegetation och minskat eller upphört bete leder på sikt till igenväxning av buskar och träd och utarmning av den hävdgynnade och ljuskrävande floran och faunan.
- Överbete, alltför intensivt betestryck påverkar naturtypen negativt eftersom växter har svårt att komma upp i blom och ge nektar och pollen åt insekter. Växterna får även svårt att fröa av sig. Frånvaro av busksnår har en negativ inverkan på vissa blommande växter, unga träd och insekter. Snåren fungerar som refuger, viloplåter eller som skydd från betande djur.
- Skötsel som avlägsnar småbiotoper, kantzoner och mosaikmiljöer och skapar skarpa gränser mellan olika markslag påverkar naturtypen negativt.
- Kalkning och insådd av främmande arter skulle påverka floran negativt.
- Användning av avmaskningsmedel som innehåller avermectin är negativ för den dynglevande insektsfaunan.
- Spridning av gödsel i naturtypen påverkar floran negativt. Även tillskottsutfodring och vinterbete av betesdjuren ger indirekt näringstillförsel till marken och missgynnar den konkurrenssvaga floran.
- Gödslings- och försurningseffekter från nedfall av luftburna föroreningar påverkar floran negativt.
- Kväveläckage från angränsande marker påverkar floran negativt.
- Fragmentering och isolering som uppkommer om liknande biotoper försvinner i det omgivande skogs- och jordbrukslandskapet försvårar spridning, genutbyte och återkolonisation mellan gräsmarker. Plantering av skog kan dessutom skapa spridningsbarriärer.
- Skogsbruk i eller i anslutning till objektet: avverkningar annat än i naturvårdssyfte, markberedning och plantering. Virkestransporter eller körning med andra tyngre fordon kan skada för naturtypen viktiga markförhållanden, samt leda till förändrad hydrologi.

Områdets bevarandeåtgärder

Art- eller naturtypsspecifika åtgärder preciseras under respektive naturtyp.

Tabell 1: En generell sammanställning av bevarandeåtgärder omnämnda i den aktuella bevarandeplanen.

Bevarandeåtgärd	När	Var	Prioritet
Fortsatt hävd, främst genom bete med betesuppehåll eller extensivt bete under finnögontröstens blomnings-/frösättningstid	Årligen	I hela Natura 2000-området	1
Röjning av igenväxning (inklusive kulturlämningar)	Årligen eller vid behov	I hela Natura 2000-området	1
Skapa ett varierat trädskikt genom till exempel luckhugning	Vid behov	Främst i delområden där krontäckningsgraden är hög	2

Reglering av skydd och skötsel:

Enligt 12 kap 8 § MB (Miljöbalken) är brukaren skyldig att ta hänsyn till natur- och kulturvärden vid all markanvändning i jordbruket. De allmänna hänsynsreglerna i 2 kap MB förtydligas i Jordbruksverkets föreskrifter (SJVFS 1999:119) om hänsyn till natur- och kulturvärden i jordbruket. Enligt förordningen (1998:915) om miljöhänsyn i jordbruket får jordbruksmark tas ur produktion först efter anmälan till Länsstyrelsen, som då har möjlighet att förbjuda en ändrad markanvändning.

Alla naturtyper i området kan skötas med medel från EU:s miljöstödd. Miljöstödsreglerna uppdateras vart femte år och kan i enstaka fall ha krav som står i motsättning till Natura 2000-områdets syfte. Natura 2000-naturtyperna behöver dock skötas i syfte att målen med Natura 2000-området uppnås. Detta är troligen inget problem i dagsläget (2016), men bör följas upp vid nya stödperioder och regeländringar. I Natura 2000-området Sibborp ingår nästan all naturtypsklassad mark i miljöersättningsåtagande 2016, varför skydd och skötsel till stor del kommer att vara reglerad.

Naturvärdena knutna till träd (9070) är delvis reglerade i miljöersättningsåtagandet (2016) för Natura 2000-området Sibborp. Naturvärden kopplade till träd regleras inte av miljöersättningen i dagsläget och behöver därför läggas till som skötselvillkor i miljöersättningen eller annat motsvarande avtal. Om detta inte räcker i framtiden kan skydd ges i form av till exempel bildande av biotopskyddsområde, naturvårdsavtal eller annan överenskommelse.

I och med att området är Natura 2000-område krävs samråd med Länsstyrelsen vid avverkningar och röjningar som kan påverka naturvärdena negativt. Detta gäller även avverkning av enstaka värdefulla träd eller bortförsel av grov död ved. För avverkning av träd med höga naturvärden som återfinns utanför Natura 2000-området krävs också samråd med Länsstyrelsen enligt 12 kap 6§ MB. Innan avverkningar eller röjningar behöver ansvarig kontaktperson på Länsstyrelsen kontaktas.

I hela Östergötland är det numera förbjudet att avvattna mark. Markavvattning är åtgärder som utförs för att avvattna mark, för att sänka eller tappa ur ett område eller för att skydda mot vatten om åtgärderna syftar till att varaktigt öka en fastighets lämplighet för något visst ändamål. Markavvattning kräver alltid tillstånd (11

kap. 13 § miljöbalken). Ansökan om dispens och tillstånd till markavvattning prövas i normalfallet av Länsstyrelsen.

Det generella strandskyddet omfattar land och vattenområden 100 meter från strandlinjen vid normalt vattenstånd. Strandskyddets syfte är att bevara allmänhetens tillgänglighet samt växt- och djurlivet vid stränderna. Strandskyddet gäller vid hav, sjöar och vattendrag enligt 7 kapitlet 13 § i miljöbalken. Det är inte tillåtet att göra något som försämrar livsvillkoren för växter och djur eller begränsar allmänhetens tillträde till det strandskyddade området. Under vissa förutsättningar och i undantagsfall kan dispens ges för en åtgärd som strider mot förbudet i strandskyddslagstiftningen.

Alla fornlämningar skyddas enligt kulturmiljölagen (1988:950). Enligt 2 kap 6 § kulturmiljölagen är det förbjudet att utan tillstånd ”rubba, ta bort, gräva ut, täcka över eller genom bebyggelse, plantering eller på annat sätt ändra eller skada en fast fornlämning”. Hänsyn till forn- och kulturlämningar ska därmed tas vid åtgärder som görs för att bevara naturvärdena kopplade till Natura 2000.

Bevarandeåtgärder:

Områdets hävdhistoria är vägledande för den fortsatta skötseln. För att betes- och ängsmarkernas naturvärden ska bevaras behöver markerna regelbundet vara välhävda så att ingen skadlig förnaansamling bildas, eftersom det missgynnar småväxta arter och försvårar frögroning. Igenväxning och näringstillförsel (inklusive tillskottsutfodring av betesdjur) får inte förekomma annat än i mycket begränsad utsträckning för att värdena ska bevaras.

Det är värdefullt om hävden planeras så att Natura 2000- området i sin helhet har blommande växter under hela säsongen. Detta för att ha en kontinuerlig källa av nektar- och pollentillgång för markernas insektsfauna. Genom att till exempel ha betespåsläpp vid olika tidpunkter för olika fallor eller ha ett rotationsbete mellan fallor finns det alltid en del av området där floran kan få gå i blom och fröa av sig.

Finnögontröst växer främst i torra till friska välhävda och ogödslade hagmarker på underliggande morän, men ibland också längs vägrenar. Underarten är starkt knuten till hävdade marker och är bland de första arterna att försvinna om hävden upphör. Finnögontrösten är en halvparasit som enbart sprider sig med frön. Arten har värgroende frön som endast är funktionsdugliga i ett eller i undantagsfall några år. Artens frögroning gynnas av små markstörningar, till exempel betesdjurens tramp.

Finnögontrösten omfattas av ett nationellt åtgärdsprogram (ÅGP). Arten gynnas av att marken är relativt välhävdat men bete behöver i möjligaste mån undvikas under artens blomning och frösättning (kring 15 juli till 15 september). Därför är ett tidigt och/eller ett mycket sent betespåsläpp eller ett extensivt (svagt) bete under hela säsongen lämpligt i hagarna vid Sibborp. Bete med får missgynnar ögontrösten och ska i möjligaste mån undvikas.

Vid eventuella naturvårdshuggningar tillämpas luckhuggning och 10 till 20 procent av grenar, ris och stockar behöver lämnas för att tillgodose en viss mängd död ved. Om möjligt ska även högstubbar skapas, passande träd hamlas och att ringbarkning tillämpas istället för avverkning av vissa träd. All stående död ved samt grövre trädgrenar och stammar som faller till marken ska lämnas kvar inom Natura 2000-området. Om de faller på ett ur brukningsmässigt dåligt ställe eller försvårar betesmöjligheten för djuren på delar med artrik flora kan de flyttas till annan del av hagarna. Äldre vidkroniga träd samt lämpliga rekryteringsträd behöver generellt frihuggas för att gynna trädens utveckling samt den solälskande floran och faunan.

Buskar av olika slag, främst blommande arter, är viktiga att spara, så länge som de inte täcker stora ytor och bildar stora snår eller täcker fornlämningar. Mindre snår ger skydd, bo- och födosöksplatser för många djur och underlättar för lövträd, bland annat ek, att gro och växa till sig utan att bli avbetad.

Fornlämningar eller kulturhistoriska spår (till exempel stensättningar, gravfält, stenmurar och rösen) behöver årligen synliggöras genom att gräset intill hävdas och att igenväxning eller träd röjs bort, med fördel under sommarhalvåret. Träd som skjuter rotskott är det bättre att ringbarka, alla träd med höga naturvärden eller hamlade träd ska dock lämnas kvar. Död ved, röjningsrester eller andra upplag ska inte lämnas på eller invid fornlämningar. Inför större röjningsarbeten eller restaureringar ska kända lämningar i området markeras och utförarna informeras om fornlämningarnas läge och typ, för att lämningarna inte ska skadas.

Bevarandestatus och bevarandetillstånd

Bevarandestatus beskriver läget för naturtyperna i landet som helhet, medan *bevarandetillståndet* beskriver aktuellt läge inom Naturaområdet. Dessa beskrivs närmare under respektive naturtyp och art längre fram i planen. Här redovisas en sammanställning av bevarandetillståndet inom området.

Gräsmarkerna i Sibborp hyser idag en artrik flora som är spridd i stora delar utav Natura 2000-området. I Natura 2000-området återfinns 12,6 hektar av olika gräsmarksnaturtyper. Under förutsättningen att det finns effektiva spridningsvägar mellan närliggande hagmarker, är troligen området av tillräcklig storlek för de typiska arternas långsiktiga fortlevnad. Bevarandetillståndet för varje enskild naturtyp preciseras även i kommande naturtypsstycken.

Tabell 2 Naturtypsareal och förekomst av Natura 2000-arter (ej fåglar) inom Natura 2000-området. *) = Prioriterad art eller naturtyp i EU:s Natura2000-bevarandearbete.

Naturtyp/art	Hektar/Förekomst	Bevarandetillstånd
6270 - *Silikatgräsmarker	9,5	Gynnsamt
6410 - Fuktängar	0,6	Gynnsamt
9070 - Trädklädd betesmark	2,5	Gynnsamt
Områdets totala areal	12,6	

Uppföljning

Länsstyrelsen ansvarar för att uppföljning av bevarandemål genomförs. Uppföljningen ska ske enligt de manualer för skyddade områden som har tagits fram av Naturvårdsverket samt Havs- och vattenmyndigheten. Mätbara mål, så kallade målandikatorer, ska registreras i databasen SkötselDOS. Dessa målandikatorer följs sedan upp. Målsättningen är att kunna se om de bevarandemål som satts upp i bevarandeplaner och skötselplaner uppfylls, att skötseln fungerar och att Natura 2000- naturtyperna och arterna har gynnsamt tillstånd.

Uppföljning av skötseln, som är en viktig del i bevarandemålen, kommer delvis att kontrolleras via den ordinarie kontrollverksamheten för miljöersättningsåtaganden, men bör även följas upp för länets samtliga områden med hävdbehov genom regelbundna analyser för att se vilka områden som ingår i jordbruksblock med miljöersättning.

Finnögontrösten och fältgentiana omfattas av ett nationellt åtgärdsprogram för hotade arter (ÅGP). Länsstyrelsen i Östergötland följer upp arten med hjälp av frivilliga insatser från allmänheten (så kallade ”floraväktare”) som besöker flera utav länets lokaler årligen.

6270 - *Silikatgräsmarker

Arealen 9,5 hektar är fastställd i regeringsbeslut

Beskrivning

Naturtypen silikatgräsmarker består av öppna betesmarker med högst 30 procent krontäckning av träd och buskar. Fältskiktet är artrikt och har ett stort inslag av hävdgynnade arter som trivs på kalkfattig och näringsfattig mark. Artrikedomen är uppkommen ur en lång period av hävd och naturtypen är beroende av en fortsatt beteshävd. Vegetationens sammansättning varierar beroende på underlag och geografisk belägenhet.

Silikatgräsmarkerna kan vara mycket örtrika och kan ibland hysa ovanliga växter. Örtrikedomen gör dem viktiga för många insekter, inte minst fjärilar och bin. Naturtypen kan uppträda i olika skepnader beroende på bland annat fuktighet och klimat.

Bevarandemål

Arealen av Silikatgräsmarker (6270) i Natura 2000-området ska vara minst 9,5 hektar. Regelbunden hävd ska prägla naturtypen. Det ska finnas en stor variation av arter i träd- och buskskiktet med bland annat arter som björk och sälg. Träd och buskar ska utgöra enstaka till måttligt inslag och mindre ytor med blottad mark är ett positivt inslag. Det ska finnas typiska arter inom grupperna kärlväxter (till exempel kattfot, solvända, slättergubbe, och ögontröst) och insekter (till exempel dagfjärilar och dyngbaggar). Typiska arter ska förekomma i sådan omfattning att dessa kan fortleva långsiktigt i området. Artsammansättningen och näringsstillgången ska vara naturlig.

Bevarandestatus och bevarandetillstånd

Ett stort antal typiska kärlväxter med höga naturvärden förekommer i silikatgräsmarkerna som historiskt troligen har brukats som slätteräng. Silikatgräsmarker har tyvärr nationellt en fortgående negativ utveckling och bevarandestatusen anses som dålig. Förekomstarealen i boreal region är idag 1 260 kvadratkilometer. För att uppnå en gynnsam bevarandestatus i samma område har Artdatabanken (2013) uppskattat att det behövs 3 800 kvadratkilometer av naturtypen.

Naturtypen (6270) i Natura 2000-området Sibborp hävdas genom bete och ingår till stor del i miljöersättningen (2016) samt att det finns ett artrikt fältskikt i stora delar. Bevarandetillståndet anses därför till stor del som tillfredställande (gynnsamt) för naturtypen silikatgräsmarker.

6410 - Fuktängar

Arealen 0,6 hektar är fastställd i regeringsbeslut

Beskrivning

Marken är fuktig med ett stort inslag av kalk, lera eller torv. Floran på fuktängar är uppkomna ur lång hävdkontinuitet och naturvärdena är beroende av fortsatt skötsel i form av slåtter eller bete för att naturtypen ska kunna bevara sina värden. Dessutom ska träd- och buskskiktet vara öppet för att bevara naturvärdena. Bland annat hör flera småvuxna starrarter till de typiska arterna i naturtypen. Fuktängarna kan vara mycket örtrika och kan ibland hysa ovanliga växter. Örtrikedomen gör dem viktiga för många insekter, inte minst fjärilar och bin. De har också mycket stor betydelse för fågellivet.

Bevarandemål

Arealen av fuktängar i Natura 2000-områdena (6410) ska vara minst 0,6 hektar. Regelbunden hävd ska prägla naturtypen. Endast enstaka träd och buskar med höga naturvärden ska förekomma. Naturtypen ska ha en ostörd hydrologi och vattenståndet ska tillåtas variera naturligt. Det ska inte finnas några avvattande eller tillrinnande diken eller djupa körspår som medför negativ påverkan. Typiska arter inom gruppen kärlväxter (till exempel hirsstarr) ska förekomma i sådan omfattning att dessa kan fortleva långsiktigt i området. Artsammansättningen och näringstillgången ska vara naturlig.

Vad kan påverka negativt

Faktorer som kan påverka naturtypen negativt utöver hotbilden för gräsmarker på sidan sex:

-Dräneringar som torkar ut naturtypen.

Bevarandestatus och bevarandetillstånd

Naturtypen fuktängar (6410) har nationellt en fortgående negativ utveckling och bevarandestatusen anses som dålig. Förekomstarealen i boreal region är idag 274 kvadratkilometer För att uppnå en gynnsam bevarandestatus i samma region har Artdatabanken (2013) uppskattat att det behövs minst 1 100 kvadratkilometer av naturtypen.

Naturtypen (6410) i Natura 2000-området hävdas genom bete och ingår i miljöersättningsåtagande (2016). Ett stort antal hävdgynnade arter har tidigare hittats i naturtypen och bevarandetillståndet sammantaget som gynnsamt.

9070 - Trädklädd Betesmark

Arealen 2,5 hektar är fastställd i regeringsbeslut

Beskrivning

Trädklädda betesmarker är en naturtyp som kan delas in i två undergrupper: hagmarker med ett glest trädskikt av främst ek eller björk, samt skogsbete (betad skog) där barrträd ofta är dominerande. Gemensamt för dem är en lång trädkontinuitet och att marken har nyttjats till bete. De trädklädda hagmarkerna kan även ha en historia av slåtterhävd.

I Sibborp består naturtypen av undertypen hagmark som domineras utav björk men med inslag av ett stort antal andra träd- och buskarter; till exempel al, asp, ek, körsbär, sälg, oxel, rönn och slån.

Det är viktigt att trädkontinuiteten inte bryts eller att beteshävden upphör. Krontäckningen för naturtypen hagmark ligger generellt mellan 30 till 75 procent. Till trädklädda betesmarker är en mängd arter från olika organismgrupper knutna, främst hävdgynnade kärlväxter, svampar, lavar och insekter. Vidkroniga träd är hemvist för flera karaktärsarter av främst insekter, lavar, och mossor som måste ha ljus och värme. Fältskiktet behöver också ljus för att inte grässvålen ska luckras upp och karaktärsarterna utkonkurreras av skuggtåliga arter. Även grov död ved, främst i form av torrträd och hålträd, men även enskilda lågor i olika nedbrytningsstadier är värdefulla substrat för vedlevande insekter och epifyter. I de fall betad skog finns på kalkmark har den ofta en rik marksvampflora som är hävdgynnad. I naturtypen finns vanligen blommande buskar till exempel hagtorn, slån och nypon som är en viktig miljö för många fjärilar och andra insekter.

Bevarandemål

Arealen av trädklädda betesmarker (9070) ska totalt vara minst 2,5 hektar i Natura 2000-området. Det ska finnas ett individ- och artrikt bestånd av typiska och karakteristiska arter i grupperna: kärlväxter (till exempel ängsvädd och blåsuga) och lavar (till exempel sotlav).

Krontäckningen i hagmarken ska variera mellan glest till halvsluten, skogsbetet kan ha en mera sluten krontäckning. Trädskiktet ska vara olikåldrigt och flerskiktat samt att björk, asp, oxel och sälg tillsammans ska dominera naturtypen. Andra viktiga trädarter som tillsammans ska utgöra ett måttligt till påtagligt inslag i betesmarken är al, ek, rönn, körsbär och vildapel. Det ska finnas tämligen allmän förekomst av grov och solbelyst död ved till exempel torrträd, hålträd, liggande stockar, även enstaka rishögar är positivt och kan sparas. Det ska även finnas ett artrikt buskskikt med minst ett måttligt inslag av en, hassel och rosenväxter. Förekomsten av äldre träd och buskar ska vara allmän till riklig och det ska finnas en förnygring av ovan nämnda arter. Artsammansättningen och näringstillgången ska vara naturlig.

Vad kan påverka negativt

Faktorer som kan påverka naturtypen negativt utöver hotbilden för gräsmarker på sidan sex:

-Mycket kraftig röjning av buskar och träd missgynnar organismer som är beroende av dessa strukturer.

-Ökat graninslag i lövträdsbärande skog- och hagmarker.

-Bristande träd- och buskförnygring hotar på sikt kontinuiteten av dessa strukturer i naturtypen.

-Luftföroreningar, främst bilavgaser från angränsande större vägar, kan utarma den känsliga epifytfloran av lavar och svampar som är knutna till gamla grova ekar. Ett ökat kvävedefall kan förändra artsammansättningen i fältskiktet. I delar av landet kan även sur nederbörd påverka förutsättningarna för många arter (inte aktuellt för detta område i dagsläget).

Bevarandestatus och bevarandetillstånd

För naturtypen trädklädd betesmark (9070) är den nationella utvecklingen fortgående negativ och bevarandestatusen anses som dålig. Förekomstarealen i boreal region idag 676 kvadratkilometer och. För att uppnå en gynnsam bevarandestatus i samma region har Artdatabanken (2013) uppskattat att det behövs minst 3 000 kvadratkilometer av naturtypen.

Naturtypen (9070) i Natura 2000-området hävdas genom bete och hela naturtypen ingår i miljöersättningsåtagande (2016). Det finns sedan tidigare ett artrikt fältskikt samt ett varierat trädskikt som domineras av björk men med inslag av andra trädarter samt ett antal äldre träd och död ved. Naturvärdena kopplade till träd är till viss del reglerade i miljöersättningsåtagandet. Bevarandetillståndet anses sammantaget som gynnsamt.

Dokumentation

Artportalen, <https://www.artportalen.se>, (2016-08-26)

Länsstyrelsen Östergötland, <http://www.lansstyrelsen.se/ostergotland>, (2016-08-26)

Naturvårdsverket, <http://www.naturvardsverket.se/>, (2016-08-26)

Skyddad natur, <http://skyddadnatur.naturvardsverket.se/>, (2016-08-26)

Ängs- och betesmarksinventeringen (TUVVA), <http://www.jordbruksverket.se/>, (2016-08-26)

Dokument:

Länsstyrelsen, (2006), Bevarandeplan för Sibborp SE0230257

Naturvårdsverkets vägledningsdokument för naturtyper och arter

Naturvårdsverket, (2008), Åtgärdsprogram för finnögontröst (*Euphrasia rostkoviana ssp. fennica*) 2008-2012, Rapport 5918

Wenche Eide (red.), Arter och naturtyper i habitatdirektivet - bevarandestatus i Sverige 2013, ArtDatabanken SLU, Uppsala, 2014.

Bilagor:

Bilaga 1, Kartor över Natura 2000-området

Bilaga 1

Översiktskarta

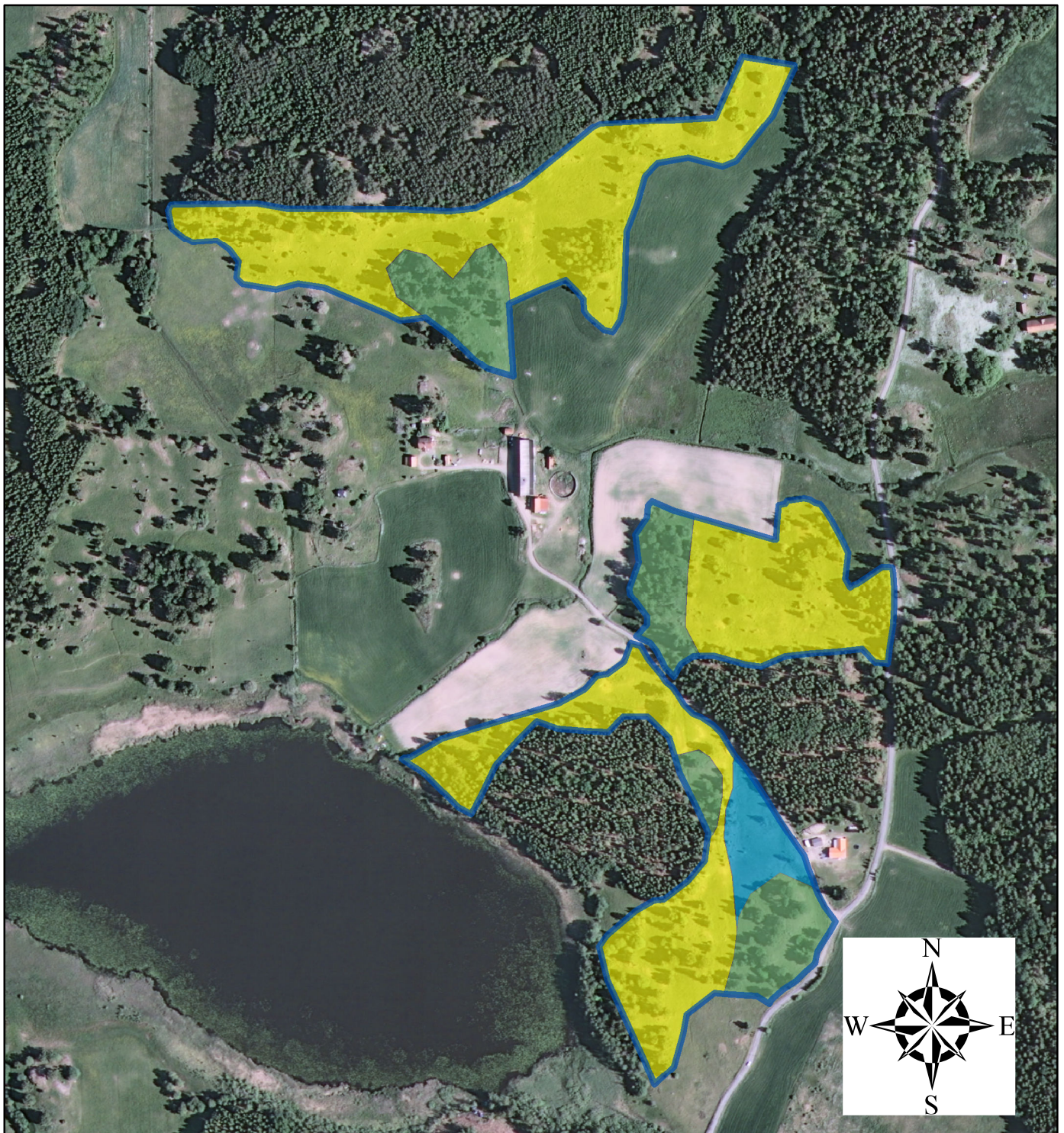


0 0,25 0,5 1 1,5 Kilometer

 Natura 2000-område (SCI)





© Naturvårdsverket &
© Lantmäteriet Geodatasamverkan

Natura 2000-områdets avgränsning och Natura 2000-naturtyper inom området

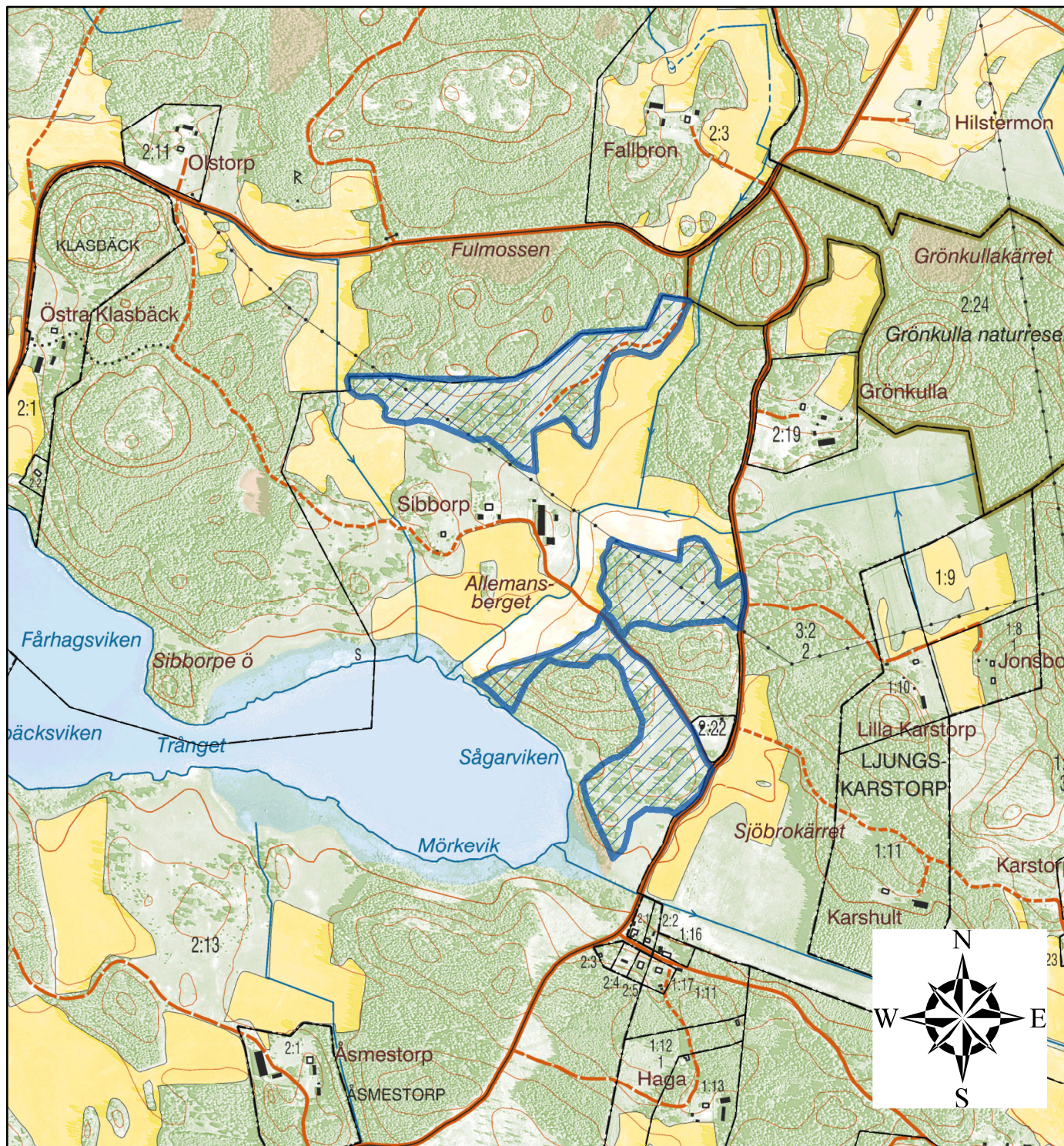


0 50 100 200 300 400 Meter

© Naturvårdsverket &
© Lantmäteriet Geodatasamverkan

-  Natura 2000-område (SCI)
-  6270 - *Silikatgräsmarker 9,5 hektar
-  6410 - Fuktängar 0,6
-  9070 - Trädklädd betesmark 2,5

Ekonomisk karta

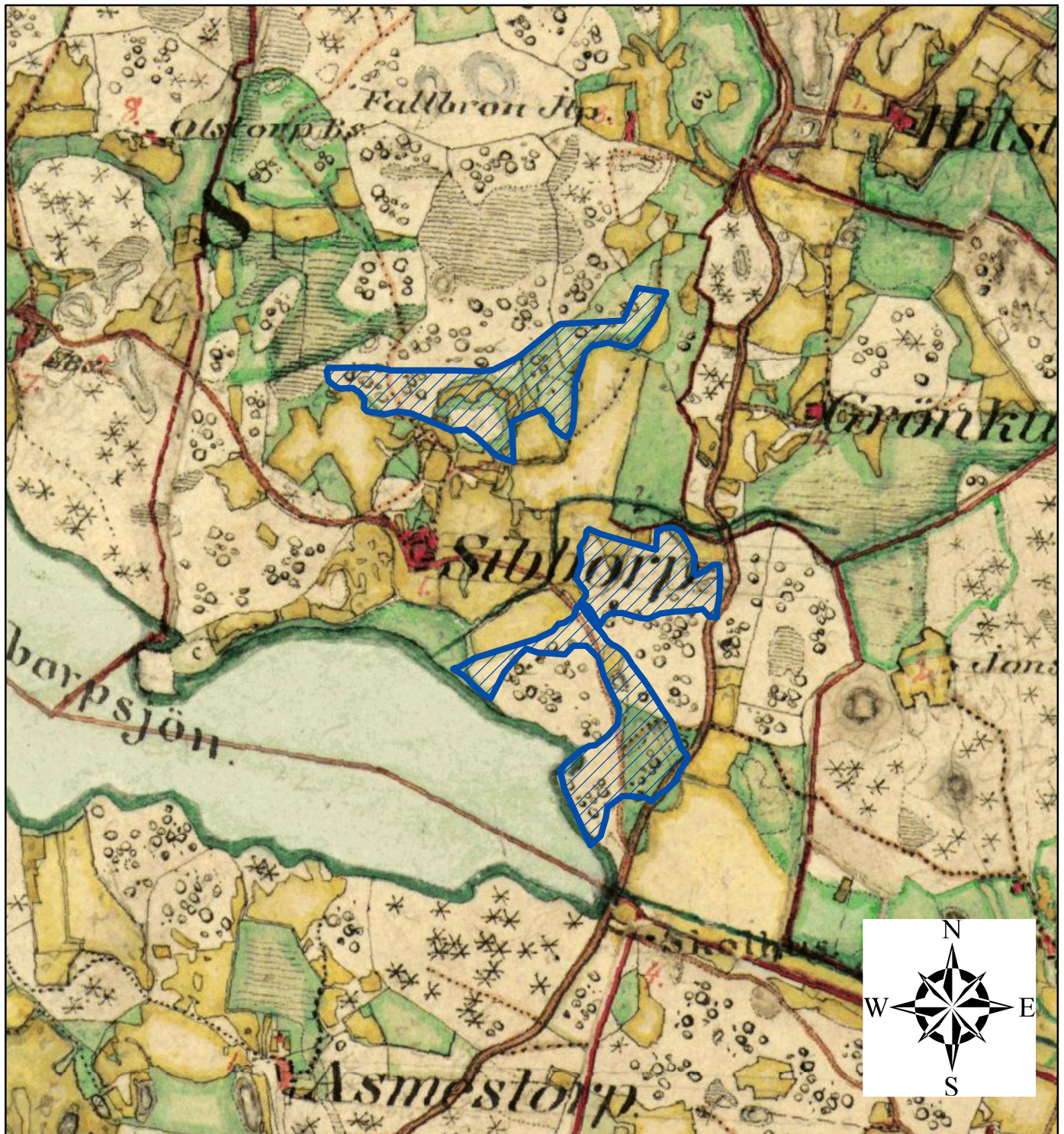


0 0,1 0,2 0,4 0,6 Kilometer


 Natura 2000-område (SCI)

© Naturvårdsverket &
© Lantmäteriet Geodatasamverkan

Häradskartan från sent 1800-tal



0 0,1 0,2 0,4 0,6 Kilometer

 Natura 2000-område (SCI)

© Naturvårdsverket &
© Lantmäteriet Geodatasamverkan