



LÄNSSTYRELSEN  
ÖSTERGÖTLAND



Södra hagmarken med mellangården i bakgrunden. Foto: © Thomas Johansson (bilden är granskad och godkänd för publicering av försvarsmakten enligt lagen om skydd för landskapsinformation SFS 1993:1742)

# Bevarandeplan för Natura 2000-området Ramshult SE0230255



## **Natura 2000**

Natura 2000 är ett ekologiskt nätverk av värdefulla naturområden inom EU. Syftet är att hejda utrotningen av djur och växter samt att hindra att deras livsmiljöer förstörs. Utpekandet av Natura 2000-områden bygger på krav som finns i EU:s fågeldirektiv och art- och habitatdirektiv. Alla medlemsländer ska peka ut områden dels för fåglar som anges i EU:s fågeldirektiv, dels för naturtyper och arter som anges i art- och habitatdirektivet. Genom utpekandet åtar sig länderna att bevara de utpekade värdena i områdena långsiktigt. Natura 2000-nätverket är en av hörnstenarna i EU:s arbete för att bevara biologisk mångfald. I fågeldirektivet och habitatdirektivet listas 170 naturtyper och cirka 900 växt- och djurarter som särskilt värdefulla. 90 av naturtyperna och drygt 100 av djur- och växtarterna i habitatdirektivets bilaga 1 och 2 finns i Sverige. Därtill häckar i vårt land regelbundet cirka 60 av de fåglar som listas i bilaga 1 i fågeldirektivet.

## **Bevarandeplaner**

För varje Natura 2000-område ska Länsstyrelsen ta fram en beskrivning. Detta görs i särskilda bevarandeplaner, men beskrivningen kan också ingå i en skötselplan om området även är naturreservat. I planen finns en beskrivning av området med bevarandesyfte och bevarandemål för de naturtyper och arter som ska bevaras, och det ska framgå hur skyddet kan bidra till en gynnsam bevarandestatus för naturtyperna och arterna. Även hot mot Natura 2000-området och behov av bevarandeåtgärder, till exempel skydd eller skötsel, ska beskrivas. Bevarandeplanen underlättar förvaltningen av området och tillståndsprövningar enligt miljöbalken genom att den ger viktig information om området till bland annat markägare, myndigheter, exploatörer och naturvårdsförvaltare.

Bevarandeplanen utarbetas och fastställs av Länsstyrelsen, som även är ytterst ansvarig för att målsättningen med området uppfylls. Det gäller även för de bevarandeåtgärder och den naturvårdsskötsel som kan krävas för att bevara värdena, i den mån markägare eller andra brukare inte har möjligheten eller skyldigheten via andra lagar eller avtal att göra detta (till exempel miljöersättningar). Bevarandeplanen revideras när ny kunskap tillkommer eller när förutsättningar ändras - den är ett "levande dokument". Det gör det möjligt för alla att bidra med ny kunskap och synpunkter genom att kontakta Länsstyrelsen.

I bevarandeplanen redovisas gränser, naturtyper och arter enligt bästa tillgängliga kunskap. I de fall där ny kunskap har tillkommit, har Länsstyrelsen för avsikt att föreslå dessa ändringar till regeringen när nästa tillfälle ges. Framtida naturvårdsarbete kan komma att leda till ytterligare ny kunskap som i sin tur kan leda till behov av justeringar av Natura 2000-områdets gränser, naturtyper eller arter. Vid förvaltning och tillståndsprövning är det viktigt att utgå från de befintliga värdena, inte bara de regeringsgodkända, varför det är av vikt att bevarandeplanen redovisar dessa, även om de inte har hunnit bli regeringsgodkända ännu.

Bevarandeplanen är inte ett juridiskt bindande dokument. För formell reglering av till exempel skydd eller skötsel kan andra beslut behövas, till exempel skyddsbeslut för naturreservat. Reglerna enligt eventuella skyddsbeslut gäller parallellt med den tillståndsplikt som gäller i Natura 2000-områden.

## Tillståndsplikt och samråd

För att inte skada naturvärden krävs tillstånd för verksamheter eller åtgärder som på ett betydande sätt kan påverka miljön eller utpekade arter i ett Natura 2000-område. Det kan även gälla åtgärder utanför Natura 2000-området, om de kan påverka miljön eller utpekade arter i området. Det är påverkan på de naturmiljöer och/eller arter som skyddas i området som är grunden för prövningen oavsett var källan till störningen ligger geografiskt. Detta regleras i miljöbalken (7 kap 27-29§§). Tillståndskravet aktualiseras när en verksamhet eller åtgärd kan påverka miljön i ett Natura 2000-område på ett betydande sätt, det vill säga när det finns risk för skada. Då det kan vara svårt att avgöra vilka åtgärder som kan påverka naturvärdena i Natura 2000-området behöver man samråda med Länsstyrelsen före genomförandet. Vid skogsbruksåtgärder hålls dock samråd med Skogsstyrelsen istället. Mer information finns hos Länsstyrelsen, läs på webben eller kontakta en handläggare.

För verksamheter och åtgärder som direkt hänger samman med eller är nödvändiga för naturvårdsskötsel och naturvårdsförvaltning av ett Natura 2000-område, i syfte att långsiktigt bevara de naturtyper och/eller arter som skyddas, krävs inte tillstånd.

## Innehåll

|                                 | Sida |
|---------------------------------|------|
| Området .....                   | 5    |
| 6270 - *Silikatgräsmarker ..... | 10   |
| 6410 - Fuktängar .....          | 10   |
| 8230 - Hällmarkstorräng .....   | 12   |
| Dokumentation .....             | 13   |



LÄNSSTYRELSEN  
ÖSTERGÖTLAND

## Bevarandeplan för Natura 2000-området SE0230255 Ramshult

Kommun: Mjölby

Områdets totala areal: 26,9 hektar

Markägareförhållande: Privat

Bevarandeplanen fastställd av Länsstyrelsen: 2016-12-19

Regeringsbeslut, historik:

Regeringen föreslår att området är av gemenskapsintresse (pSCI): 2000-07

Fastställts som ett område av gemenskapsintresse (SCI): 2005-01

Regeringen förklarar området som ett särskilt bevarandeområde (SAC): 2011-03

Naturtyper och arter som ska bevaras i området:

6270 - \*Silikatgräsmarker

6410 - Fuktängar

8230 - Hällmarkstorräng

\*) = Prioriterad art eller naturtyp i EU:s Natura 2000-bevarandearbete.



## Området

---

### **Bevarandesyfte**

Det överordnade bevarandesyftet för Natura 2000-nätverket är att bidra till bevarandet av biologisk mångfald genom att bibehålla eller återskapa gynnsam bevarandestatus för de naturtyper och arter som omfattas av EUs fågeldirektiv eller art- och habitatdirektiv. För det enskilda Natura 2000-området är det överordnade syftet att bevara eller återställa ett gynnsamt tillstånd för de naturtyper och arter som förekommer i området.

### **Prioriterade bevarandevärden:**

Inom Natura 2000-området prioriteras den artrika naturtypen silikatgräsmarker (6270). Naturvärden som ska bevaras och utvecklas i området är främst den hävdgynnade floran och faunan.

### **Motivering:**

Natura 2000-området Ramshult är ett relativt stort och sammanhängande gräsmarksområde som hyser en artrik flora med en mängd hävdgynnade arter; bland annat klasefibbla (nära hotad, NT), hartmansstarr (sårbar, VU), solvända och kattfot.

### **Prioriterade åtgärder:**

Återinföra regelbunden hävd i hela området förutom i det södra delområdet där den pågående hävden behöver fortsätta.

Restaurering med målbilden att skapa ett öppet och luckigt trädskikt med en variation av trädarter, ålderstrukturer och död ved. Restaureringen behöver främst göras i delområden med igenväxning och/eller hög krontäckning (över 30 procent).

### **Beskrivning av området**

I den kuperade och blockrika skogsbygden sydost om Mjölby ligger Ramshult som är en mindre by om tre gårdar byggda under 1800-talet. De heter Norrgården, Mellangården och Sörgården. Norr om Ramshult ligger även gården Folkebo. Gårdarna omges av skog, åker och betesmarker. Samtliga marker har till stor del tidigare utgjorts av slätteräng enligt häradskartan från slutet av 1800-talet. Värt att notera är att Folkebosjön (norr om Natura 2000-området) som är tydligt utmarkerad på häradskartan idag är helt utdikad.

Hagmarkerna vid Norrgården karaktäriseras av lavklädda rundhällar och spridda block. Glest stående gran, tall och björk med flera trädslag av olika ålder växer tillsammans med högvuxna strutformade hasselbuskar. Buskskiktet är varierande, särskilt i den nordöstra hagen. En och hassel dominerar men det finns även bland annat hagtorn, nyponrosor och slån. Vegetationens sammansättning varierar med topografin. Här finns allt från torra hed- och ängssamhällen till fuktig ängsvegetation. I den nordöstra hagen är floran särskilt artrik och med en stor mängd av de olika arterna. Exempel på slätter- och betesgynnade växter här är bland annat darrgräs, svinrot, ormrot, klasefibbla (NT), brudborste, gullviva och smörbollor. På torra platser växer solvända, jungfrulin, stagg, mandelblomma och blåsuga.

I den nordvästra hagen vid Norrgården är den artrika floran begränsad till mindre ytor och fläckar, men har ändå ett relativt stort artantal och ungefär samma artinnehåll som den nordöstra hagen. Ett par gamla kjolgranar höjer värdet.

Den gamla hagmarken mellan Norrgården och Mellangården (öster om vägen) restaurerades i ett "Life-projekt" mellan åren 2006 och 2008. Hagen har ett varierande träd- och buskskikt med inslag av bland annat rönn, tall, hassel, en, björk, lind, asp, ask, körsbär, vildapel, slån och nypon. I södra kanten står en mycket grov lind med spår av tidigare hamling.

De två betesmarkerna som hör till Folkebo är kuperade och varierande, från fuktängar med bland annat inslag av den sällsynta hartmansstarren, till torra och artrika gräsytor med berghällar i dagen. Båda hagarna har påfallande mycket svinrot. I den norra hagen är dessutom smörboll ovanligt rikligt förekommande och i den södra hagen dominerar ängshavre fläckvis. Folkebohagarna har en blandning av slättergynnade arter, som redan nämnda svinrot, smörboll och hartmansstarr, men även ormrot, brudborste, klasefibbla och ängsvädd, och mer betesgynnade arter som kattfot, jungfrulin, blåsuga och solvända. Träd- och buskskiktet är varierat med bland annat björk, asp, tall, ek, rönn, hassel, vildapel, nyponrosor och enar.

### **Områdets bevarandemål**

Utöver naturtypernas bevarandemål är målet för ej naturtypsklassade områden (annan naturtyp) att naturvärdena på lång sikt ska utvecklas till att hysa tillräcklig kvalitet för att naturtypsklassas (se utvecklingsmarkskartan med målnaturtyper bilaga 1).

### **Vad kan påverka området negativt**

#### ***Gemensamt för alla hävdberoende naturtyper (6270,6410 och 8230):***

-Exploatering i eller i anslutning till området.

-Utebliven röjning av igenväxningsvegetation och minskat eller upphört bete leder på sikt till igenväxning av buskar och träd och utarmning av den hävdgynnade och ljuskrävande floran och faunan.

-Överbete, alltför intensivt betestryck påverkar naturtypen negativt eftersom växter har svårt att komma upp i blom och ge nektar och pollen åt insekter. Växterna får även svårt att fröa av sig. Frånvaro av busksnår har en negativ inverkan på vissa blommande växter, unga träd och insekter. Snåren fungerar som refuger, viloplåtar eller som skydd från betande djur.

-Skötsel som avlägsnar småbiotoper, kantzoner och mosaikmiljöer och skapar skarpa gränser mellan olika markslag påverkar naturtypen negativt.

-Kalkning och insådd av främmande arter skulle påverka floran negativt.

-Användning av avmaskningsmedel som innehåller avermectin är negativ för den dynglevande insektsfaunan.

-Spridning av gödsel i naturtypen påverkar floran negativt. Även tillskottsutfodring och vinterbete av betesdjuren ger indirekt näringstillförsel till marken och missgynnar den konkurrenssvaga floran.

-Gödslings- och försurningseffekter från nedfall av luftburna föroreningar påverkar floran negativt.

-Kväveläckage från angränsande marker påverkar floran negativt.

-Fragmentering och isolering som uppkommer om liknande biotoper försvinner i det omgivande skogs- och jordbrukslandskapet försvårar spridning, genutbyte och återkolonisation mellan gräsmarker. Plantering av skog kan dessutom skapa spridningsbarriärer.

-Skogsbruk i eller i anslutning till objektet: avverkningar annat än i naturvårdssyfte, markberedning och plantering. Virkestransporter eller körning med andra tyngre fordon kan skada för naturtypen viktiga markförhållanden, samt leda till förändrad hydrologi.

### Områdets bevarandeåtgärder

Art- eller naturtypspecifika åtgärder preciseras under respektive naturtyp.

Tabell 1: En generell sammanställning av bevarandeåtgärder omnämnda i den aktuella bevarandeplanen.

| Bevarandeåtgärd  | När                             | Var  | Prioritet |
|--|---------------------------------|--|-----------|
| Fortasatt hävd, främst genom bete  | Årligen                         | Hela Natura 2000-området   | 1         |
| Röjning av igenväxning (inklusive kulturlämningar)   | Årligen eller vid behov         | Hela Natura 2000-området   | 1         |
| Restaurering med målet att skapa ett öppet men varierat träd- och buskskikt                              | Inom fem år, därefter vid behov | Främst i delar som inte ingick i det senaste miljöersättningsåtagandet samt naturtyperna 6410 och 8230 | 1         |
| Återinföra beteshävd samt reglera förvaltningen genom så kallad särskild skötsel eller motsvarande avtal | Inom tre år                     | Hela Natura 2000-området, förutom det delområdet (hagen) längst i söder                                | 1         |

### *Reglering av skydd och skötsel:*

Enligt 12 kap 8 § MB (Miljöbalken) är brukaren skyldig att ta hänsyn till natur- och kulturvärden vid all markanvändning i jordbruket. De allmänna hänsynsreglerna i 2 kap MB förtydligas i Jordbruksverkets föreskrifter (SJVFS 1999:119) om hänsyn till natur- och kulturvärden i jordbruket. Enligt förordningen (1998:915) om miljöhänsyn i jordbruket får jordbruksmark tas ur produktion först efter anmälan till Länsstyrelsen, som då har möjlighet att förbjuda en ändrad markanvändning.

Alla naturtyper i området kan skötas med medel från EU:s miljöstöd. Miljöstödsreglerna uppdateras vart femte år och kan i enstaka fall ha krav som står i motsättning till Natura 2000-områdets syfte. Natura 2000-naturtyperna måste dock skötas i syfte att målen med Natura 2000-området uppnås. Detta är troligen inget problem i dagsläget (2016), men bör följas upp vid nya stödperioder och regeländringar. I Natura 2000-området Ramshult har en stor andel av området tidigare ingått i miljöersättningsåtaganden. Tyvärr hävdas endast den sydöstra hagmarken idag (2016). Delområdet norr om vägen vid Folkebo har inte betats på flera år och saknar staket. Hagmarkerna väster om vägen har inte heller betats på flera år och öster om vägen upphörde hävden nyligen (2015). Länsstyrelsen behöver därför se till så att hela området åter kan komma i hävd så fort som möjligt. Skyddet och skötseln utav området behöver också regleras genom miljöersättningsåtaganden (särskild skötsel) eller motsvarande avtal.

I och med att området är Natura 2000-område krävs samråd med Länsstyrelsen vid avverkningar och röjningar som kan påverka naturvärdena negativt. Detta gäller även avverkning av enstaka värdefulla träd eller bortförsel av grov död ved. Avverkning av träd som ligger utanför Natura 2000-området men som kan ha

höga naturvärden kräver samråd med Länsstyrelsen enligt 12 kap 6§ MB. Vid samråd som rör avverkning eller röjningar tas kontakt med ansvarig förvaltare på Länsstyrelsen för Ramshult.

I hela Östergötland är det förbjudet att avvattna mark. Markavvattning är åtgärder som utförs för att avvattna mark, för att sänka eller tappa ur ett område eller för att skydda mot vatten om åtgärderna syftar till att varaktigt öka en fastighets lämplighet för något visst ändamål. Markavvattning kräver alltid tillstånd (11 kap. 13 § miljöbalken). Ansökan om dispens och tillstånd till markavvattning prövas i normalfallet av Länsstyrelsen.

Alla fornlämningar skyddas enligt kulturmiljölagen (1988:950). Enligt 2 kap 6 § kulturmiljölagen är det förbjudet att utan tillstånd ”rubba, ta bort, gräva ut, täcka över eller genom bebyggelse, plantering eller på annat sätt ändra eller skada en fast fornlämning”. Hänsyn till forn- och kulturlämningar ska därmed tas vid åtgärder som görs för att bevara naturvärdena kopplade till Natura 2000.

### **Bevarandeåtgärder:**

Områdets hävdhistoria är vägledande för den fortsatta skötseln. För att betes- och ängsmarkernas naturvärden ska bevaras behöver markerna regelbundet vara välhävdade så att ingen skadlig förnaansamling bildas, eftersom det missgynnar småväxta arter och försvårar frögroning. Även igenväxning och antropogen näringstillförsel (inklusive tillskottsutfodring av betesdjur) får inte förekomma annat än i mycket begränsad utsträckning.

Vid bete är det värdefullt om hävden planeras så att artrikare ofta torrare delar av Natura 2000-området inte betas under vår och försommar. Detta för att få en god fröspridning och nektar- och pollentillgång för markernas flora och insektsfauna. Enklaste metoden för att åstadkomma detta är att dela in hagmarken i minst två fällor; en torrare artrikare del och en fuktigare mer hävdkrävande del. Under försommaren kan djuren beta i den fuktiga fällan och under högsommaren när flertalet arter har blommat ut och satt frö kan grunden till den torrare delen öppnas och båda fällor betas samtidigt.

Vid restaureringsinsatser tillämpas luckhuggning och 10 till 20 procent av grenar, ris och stockar behöver lämnas för att tillgodose en viss mängd död ved. Om möjligt kan även högstubbar skapas, passande träd hamlas och att ringbarkning tillämpas istället för avverkning av vissa träd. All stående död ved samt grövre trädgrenar och stammar som faller till marken ska lämnas kvar inom Natura 2000-området. Om de faller på ett ur brukningsmässigt dåligt ställe eller försvårar betesmöjligheten för djuren på delar med artrik flora kan de flyttas till annan del av hagarna. Äldre vidkroniga träd samt lämpliga rekryteringsträd ska generellt frihuggas för att gynna trädens utveckling samt den solälskande floran och faunan.

Buskar av olika slag, främst blommande arter, är viktiga att spara, så länge som de inte täcker stora ytor och bildar stora snår eller täcker fornlämningar. Mindre snår ger skydd, bo- och födosöksplatser för många djur och underlättar för lövträd, bland annat el, att gro och växa till sig utan att bli avbetad.

De områden som anges som utvecklingsområden med en målnaturtyp (se karta bilaga 1) hyser redan idag vissa naturvärden och bör skötas/betraktas som om de vore naturtypsklassade.

Att öka andelen buskar och träd i före detta åkermarkerna är mycket önskvärt. Genom att ”betesfreda” strategiskt utvalda zoner (områden) kan buskar och träd tillåtas växa upp. Detta kan göras genom att lägga ut trädkronor eller rester från röjningar. Då skapas en mindre betesfredad zon samtidigt som död ved i solexponerade lägen skapas.



Fornlämningar eller kulturhistoriska spår (till exempel stensättningar, gravfält, stenmurar och rösen) behöver årligen synliggöras genom att gräset intill hävdas och att igenväxning eller träd röjs bort, med fördel under sommarhalvåret. Träd som skjuter rotskott är det bättre att ringbarka, alla träd med höga naturvärden eller hamlade träd ska dock lämnas kvar. Död ved, röjningsrester eller andra upplag ska inte lämnas på eller invid fornlämningar. Inför större röjningsarbeten eller restaureringar ska kända lämningar i området markeras och utförarna informeras om fornlämningarnas läge och typ, för att lämningarna inte ska skadas.

## **Bevarandestatus och bevarandetillstånd**

*Bevarandestatus* beskriver läget för naturtyperna i landet som helhet, medan *bevarandetillståndet* beskriver aktuellt läge inom Naturaområdet. Dessa beskrivs närmare under respektive naturtyp och art längre fram i planen. Här redovisas en sammanställning av bevarandetillståndet inom området.

Gräsmarkerna i Ramshult hyser idag en artrik flora som är spridd i stora delar utav Natura 2000-området även om hävden nyligen upphört. I Natura 2000-området återfinns 14,5 hektar av olika gräsmarksnaturtyper. Under förutsättningen att det finns effektiva spridningsvägar mellan närliggande hagmarker, är troligen området av tillräcklig storlek för de typiska arternas långsiktiga fortlevnad. Bevarandetillståndet för varje enskild naturtyp preciseras i kommande naturtypsstycken.

Tabell 2 Naturtypsareal och förekomst av Natura 2000-arter (ej fåglar) inom Natura 2000-området. **Blå färg** innebär en förändring av art- eller arealförekomst jämfört med regeringsgodkända uppgifter angivna inom parentes. Länsstyrelsen kommer att föreslå förändringarna vid lämpligt tillfälle. \*) = Prioriterad art eller naturtyp i EU:s Natura2000-bevarandearbete.

| <b>Naturtyp/art</b>       | <b>Hektar/Förekomst</b> | <b>Bevarandetillstånd</b> |
|---------------------------|-------------------------|---------------------------|
| 6270 - *Silikatgräsmarker | 13,4 (13,1)             | Dåligt                    |
| 6410 - Fuktängar          | 0,9                     | Dåligt                    |
| 8230 - Hällmarkstorräng   | 0,2                     | Dåligt                    |
| Annan naturtyp            | 12,2                    | Dåligt                    |
| Total areal               | 26,9                    |                           |

## **Uppföljning**

Länsstyrelsen ansvarar för att uppföljning av bevarandemål genomförs. Uppföljningen ska ske enligt de manualer för skyddade områden som har tagits fram av Naturvårdsverket samt Havs- och vattenmyndigheten. Mätbara mål, så kallade målindikatorer, ska registreras i databasen SkötselDOS. Dessa målindikatorer följs sedan upp. Målsättningen är att kunna se om de bevarandemål som satts upp i bevarandeplaner och skötselplaner uppfylls, att skötseln fungerar och att Natura 2000- naturtyperna och arterna har gynnsamt tillstånd.

Uppföljning av skötseln, som är en viktig del i bevarandemålen, kommer delvis att kontrolleras via den ordinarie kontrollverksamheten för miljöersättningsåtaganden, men bör även följas upp för länets samtliga områden med hävdbehov genom regelbundna analyser för att se vilka områden som ingår i jordbruksblock med miljöersättning.

## 6270 - \*Silikatgräsmarker

---

*Arealen 13,4 hektar är inte fastställd i regeringsbeslut*

### **Beskrivning**

Naturtypen silikatgräsmarker består av öppna betesmarker på silikatrika jordar med högst 30 procent krontäckning av träd och buskar. Fältskiktet är artrikt och har ett stort inslag av hävdgynnade arter som trivs på kalkfattig och näringsfattig mark. Artrikedomen är uppkommen ur en lång period av hävd och naturtypen är beroende av en fortsatt beteshävd. Vegetationens sammansättning varierar beroende på underlag och geografisk belägenhet.

Silikatgräsmarkerna kan vara mycket örtrika och kan ibland hysa ovanliga växter. Örtrikedomen gör dem viktiga för många insekter, inte minst fjärilar och bin. Naturtypen kan uppträda i olika skepnader beroende på bland annat fuktighet och klimat.

### **Bevarandemål**

Arealen av Silikatgräsmarker (6270) i Natura 2000-området ska vara minst 13,4 hektar. Regelbunden hävd ska prägla naturtypen. Det ska finnas en stor variation av arter i träd- och buskskiktet med arter som rönn, tall, hassel, en, lind, asp, ask, körsbär, vildapel, slån och nypon. Träd och buskar ska utgöra enstaka till måttligt inslag och mindre ytor med blottad mark är ett positivt inslag. Typiska arter inom grupperna kärlväxter (till exempel kattfot, solvända, ängsvädd, och gullviva) och insekter (till exempel dagfjärilar och dyngbaggar) ska förekomma i sådan omfattning att dessa kan fortleva långsiktigt i området. Artsammansättningen och näringstillgången ska vara naturlig.

### **Bevarandestatus och bevarandetillstånd**

Mindre jordbruksföretag slås ihop eller läggs ned och urbaniseringen fortsätter vilket gör att mindre eller svårbrukade marker som ofta hyser den största mångfalden tas ur bruk och växer eller planteras igen med skog. Eftersom gräsmarker minskar i utbredning har också flertalet av gräsmarksnaturtyperna och deras typiska arter en fortgående negativ utveckling. Ett stort antal typiska kärlväxter med höga naturvärden förekommer i silikatgräsmarkerna som historiskt troligen har brukats som slätteräng. För naturtypen silikatgräsmarker (6270) är förekomstarealen i boreal region idag 1 260 kvadratkilometer och bevarandestatusen är dålig. För att uppnå en gynnsam bevarandestatus i samma område har artdatabanken (2013) uppskattat att det behövs 3 800 kvadratkilometer av naturtypen.

Endast en liten del av naturtypen (6270) i den sydöstra delen har hävdats i år. De andra delarna har inte hävdats under de senaste åren i Natura 2000-området. Bevarandetillståndet anses därför som dåligt. Hävden behöver så snart som möjligt återupptas.

## 6410 - Fuktängar

---

*Arealen 0,9 hektar är fastställd i regeringsbeslut*

### **Beskrivning**

Marken är fuktig med ett stort inslag av kalk, lera eller torv. Floran på fuktängar är uppkomna ur lång hävdkontinuitet och naturvärdena är beroende av fortsatt skötsel i form av slätter eller bete för att naturtypen

ska kunna bevara sina värden. Dessutom ska träd- och buskskiktet vara öppet för att bevara naturvärdena. Bland annat hör flera småvuxna starrarter till de typiska arterna i naturtypen. Fuktängarna kan vara mycket örtrika och kan ibland hysa ovanliga växter. Örtrikedomen gör dem viktiga för många insekter, inte minst fjärilar och bin. De har också mycket stor betydelse för fågellivet.

### **Bevarandemål**

Arealen av fuktängar i Natura 2000-områdena (6410) ska vara minst 0,9 hektar. Regelbunden hävd ska präglade naturtypen. Endast enstaka träd och buskar med höga naturvärden ska förekomma. Naturtypen ska ha en ostörd hydrologi och vattenståndet ska tillåtas variera naturligt. Det ska inte finnas några avvattande eller tillrinnande diken eller djupa körspår som medför negativ påverkan. Typiska arter inom gruppen kärlväxter (till exempel jungfru marie nycklar och hartmansstarr) ska förekomma i sådan omfattning att dessa kan fortleva långsiktigt i området. Artsammansättningen och näringstillgången ska vara naturlig.

### **Vad kan påverka negativt**

*Faktorer som kan påverka naturtypen negativt utöver hotbilden för gräsmarker på sidan sex:*

-Dräneringar som torkar ut naturtypen.

### **Bevarandeåtgärder**

*Naturtypsspecifika åtgärder utöver de generella bevarandeåtgärderna för området:*

Minst en tredjedel av naturtypen har en högre krontäckningsgrad än 30 procent (2013). En utglesning av trädskiktet där flertalet träd tas ned och endast ett fåtal buskar och träd som har eller kan få höga naturvärden sparas. Åtgärden är nödvändig för att naturtypen ska kunna upprätthållas. Vid en restaureringsinsats bör en viss mängd död ved (cirka 10 till 20 procent) lämnas inom Natura 2000-området (se även områdets bevarandeåtgärder).

### **Bevarandestatus och bevarandetillstånd**

Mindre jordbruksföretag slås ihop eller läggs ned och urbaniseringen fortsätter vilket gör att mindre eller svårbrukade marker som ofta hyser den största mångfalden tas ur bruk och växer eller planteras igen med skog. Eftersom gräsmarker minskar i utbredning har också flertalet av gräsmarksnaturtyperna och deras typiska arter en fortgående negativ utveckling. För naturtypen fuktängar (6410) är förekomstarealen i boreal region idag 274 kvadratkilometer och bevarandestatusen är dålig. För att uppnå en gynnsam bevarandestatus i samma region har artdatabanken (2013) uppskattat att det behövs minst 1 100 kvadratkilometer av naturtypen.

Naturtypen (6410) har inte hävdats under de senaste åren i Natura 2000-området. Bevarandetillståndet anses därför som dåligt. Hävden behöver så snart som möjligt återupptas.

## 8230 - Hällmarkstorräng

---

*Arealen 0,2 hektar är inte fastställd i regeringsbeslut*

### **Beskrivning**

Växtsamhällen med torktåliga arter av kärlväxter, lavar och mossor på silikatrika hällmarksytor. Hällarna är tidvis mycket torra och har ett tunt, fläckvist förekommande jordtäckte som högst täcker halva av ytan. Ytorna är främst plana och består oftast av näringsfattiga graniter och gnejser. Naturtypen förekommer i huvudsak i områden med någon typ av störning, till exempel bete, tramp och brand.

Kärlväxter som fetbladsväxter, styvmorsviol, tjärblomster, bergglim och mandelblom karaktäriserar naturtypen. De artrikaste och värdefullaste exemplen förekommer i öppna betesmarker och kust- eller åkerlandskap.

Periodvis översilning med näringsrikt vatten från gräsmarksytor, fågelspillning med mera kan ge en artrik och svagt kalkgynnad växtlighet. I de bäst utvecklade typerna påträffas också rikligt med mossor och lavar, till exempel kopparbryum, takskrummossa, vissa skinn- och gelélavar. Naturtypen har i gynnsam bevarandestatus krontäckning på mindre än 30 procent.

### **Bevarandemål**

Arealen av Hällmarkstorräng (8230) ska vara minst 0,2 hektar. Regelbunden hävd (främst bete) ska prägla området. Det ska finnas blottat berg på minst halva arealen och krontäckningen ska inte utgöra mer än ett måttligt inslag. Viktiga processer som ska finnas i naturtypen är regelbunden hävd, torka, ren luft samt periodiserad tillgång på näring kan behövas. Även störningar som brand och tramp är positivt.

Naturliga strukturer och processer ska förekomma i sådan omfattning att typiska och karakteristiska arter som är beroende av dessa kan fortleva långsiktigt i området. Det ska finnas allmänt till rikligt av typiska- och karakteristiska arter inom följande grupper: kärlväxter (till exempel gul- och vit fetknopp, kärleksört och styvmorsviol), mossor och lavar. Artsammansättningen och näringstillgången ska vara naturlig.

### **Vad kan påverka negativt**

*Faktorer som kan påverka naturtypen negativt utöver hotbilden för gräsmarker på sidan sex:*

-Luftföroreningar kan ha en direkt negativ effekt på vissa arter (lavar och mossor), och en indirekt effekt via en kontaminering av jord och vatten.

-Klimatförändringar som leder till förändrad konkurrenssituation där vissa artar gynnas på bekostnad av andra, bland annat igenom ett tjockare jordtäckte och generell igenväxning.

### **Bevarandeåtgärder**

*Naturtypsspecifika åtgärder utöver de generella bevarandeåtgärderna för området:*

Naturtypen präglas och upprätthålls oftast av beteshävd i kombination med andra störningar som brand och torka. I dagsläget (2013) är krontäckningen av naturtypen för hög och naturtypen behöver därför brännas eller plockhuggas/röjas på träd och buskar.

## **Bevarandestatus och bevarandetillstånd**

Bevarandestatusen för nästan alla naturtyper som präglas av hävd är negativ eftersom rationaliseringen av jordbruket fortsätter. Mindre jordbruksföretag slås ihop eller läggs ned och urbaniseringen fortsätter vilket gör att mindre eller svårbrukade marker som ofta hyser den största mångfalden tas ur bruk och växer eller planteras igen med skog. För naturtypen Hällmarkstorrängar (8230) är förekomstarealen i boreal region idag 50 kvadratkilometer och tillståndet är dåligt. För att uppnå gynnsam bevarandestatus i samma område behövs det uppskattningsvis 100 kvadratkilometer.

Bevarandetillståndet för naturtypen hällmarkstorrängar anses som dåligt främst eftersom den inte hävdas och krontäckningen (2013) är över 30 procent. Hävden behöver därför så snart som möjligt återupptas.

## **Dokumentation**

---

### ***Webbsidor/databaser:***

Artportalen, <https://www.artportalen.se>, (2016-09-13)

Länsstyrelsen Östergötland, <http://www.lansstyrelsen.se/ostergotland>, (2016-09-13)

Naturvårdsverket, <http://www.naturvardsverket.se/>, (2016-09-13)

Skyddad natur, <http://skyddadnatur.naturvardsverket.se/>, (2016-09-13)

Ängs- och betesmarksinventeringen (TUVA), <http://www.jordbruksverket.se/> (2016-09-13)

### ***Dokument:***

Länsstyrelsen, (2005), Bevarandeplan för Ramshult SE0230255

Naturvårdsverkets vägledningsdokument för naturtyper och arter

Wenche Eide (red.), Arter och naturtyper i habitatdirektivet - bevarandestatus i Sverige 2013, ArtDatabanken SLU, Uppsala, 2014.

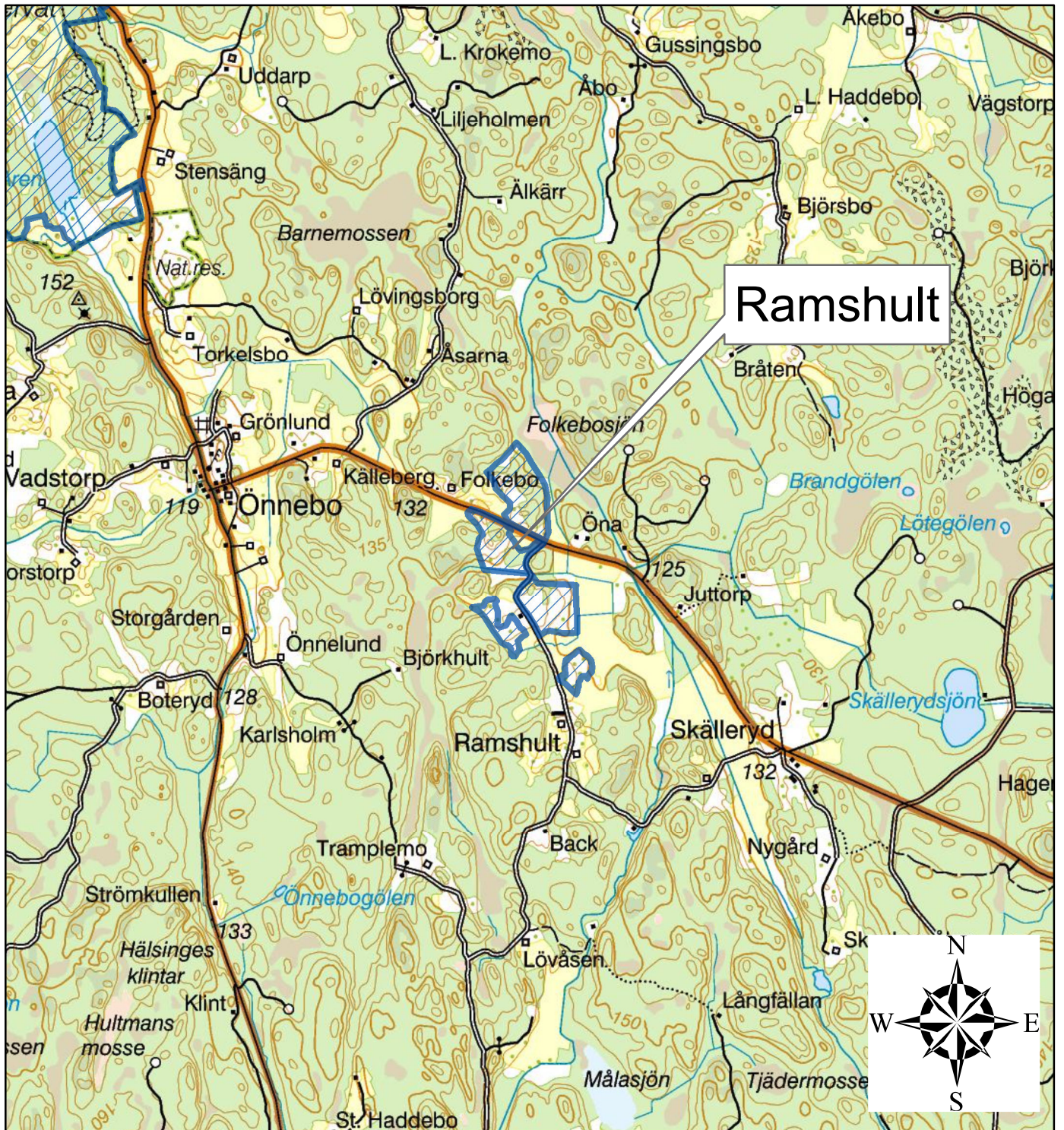
### ***Bilagor:***

Bilaga 1, Kartor över Natura 2000-området




# Bilaga 1

## Översiktskarta



0 0,5 1 2 3 Kilometer

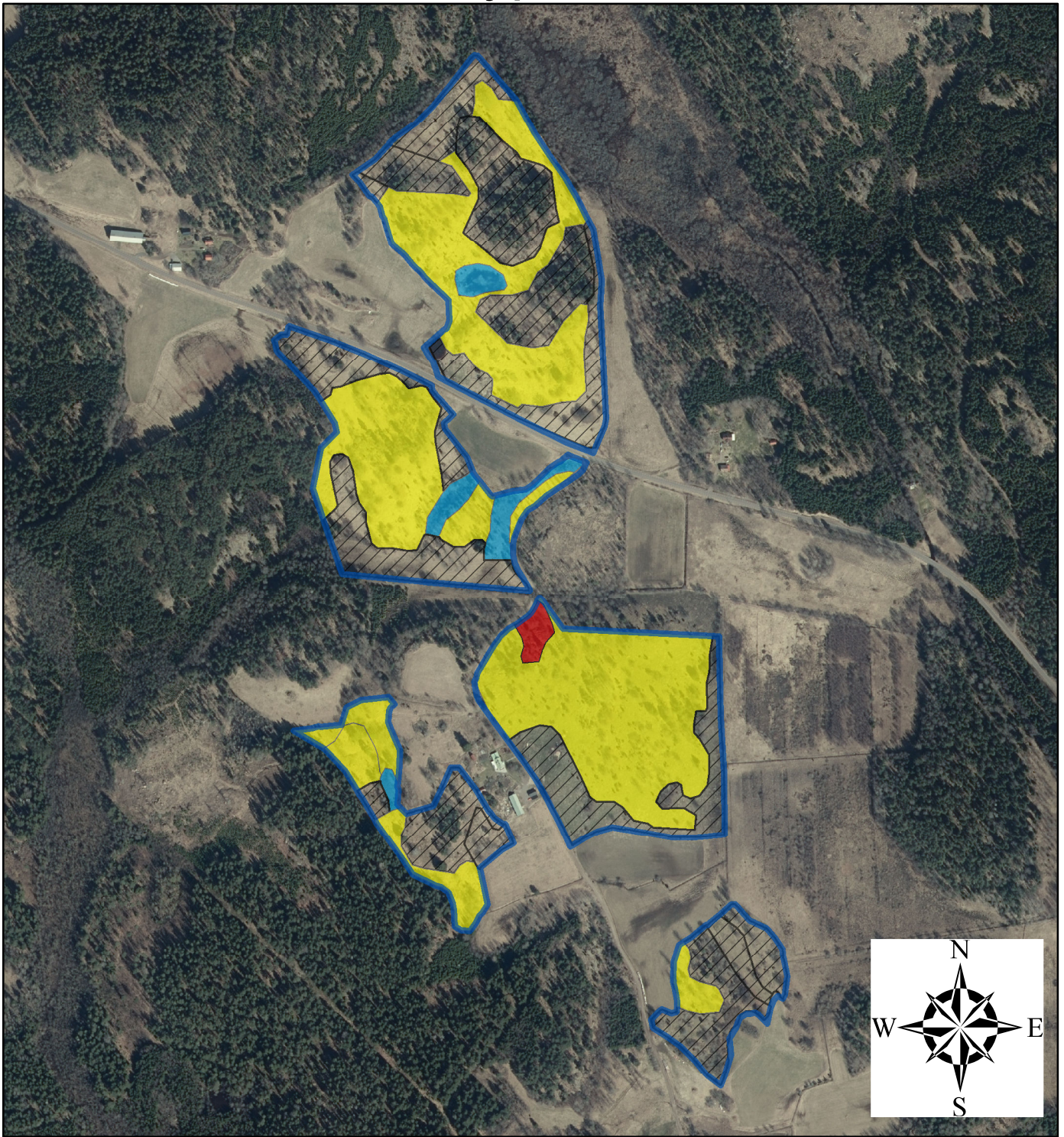
 Natura 2000-område (SCI)

© Naturvårdsverket &

© Lantmäteriet Geodatasamverkan








# Natura 2000-områdets avgränsning och Natura 2000-naturtyper inom området



0 50 100 200 300 400 Meter

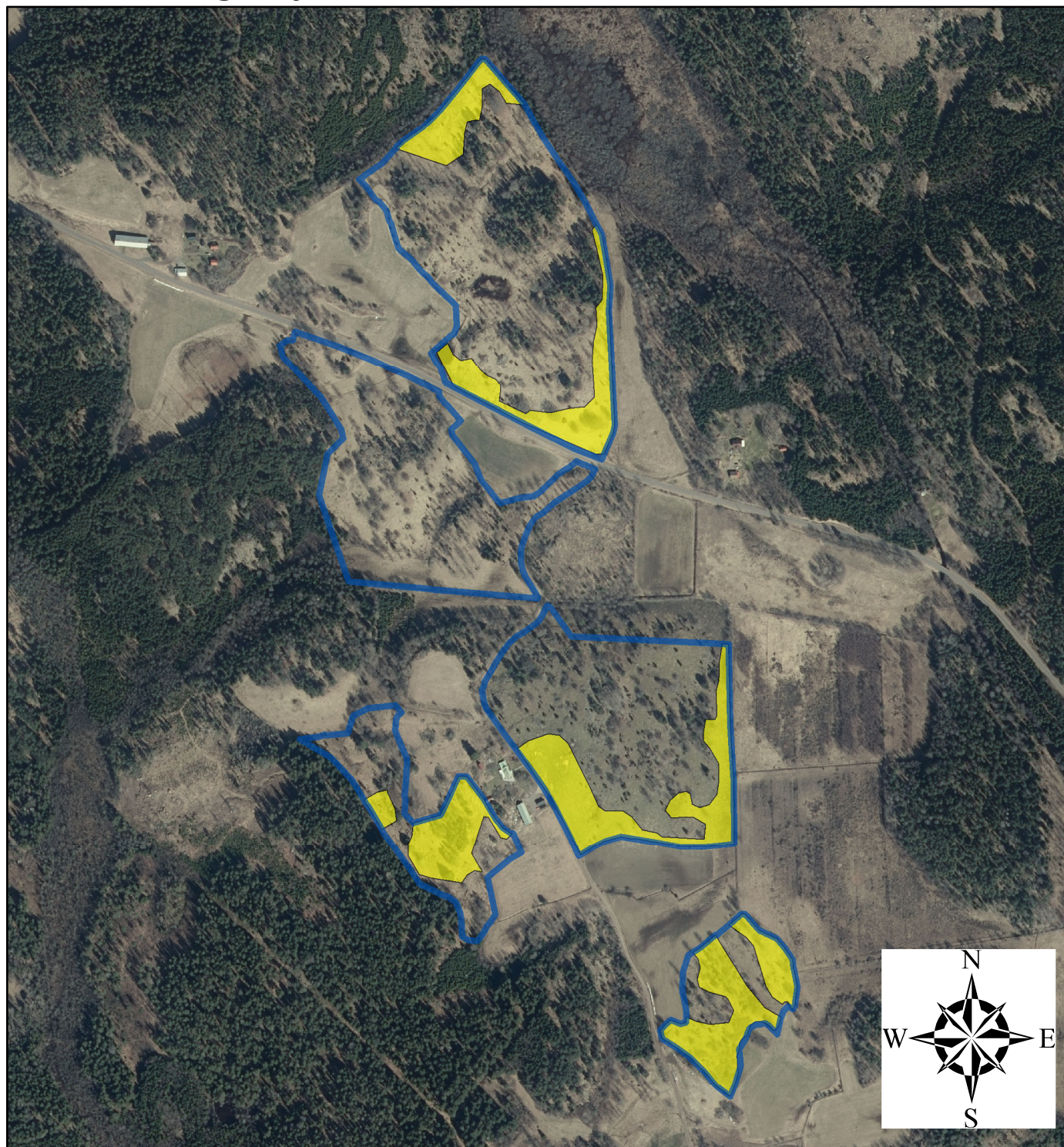
© Naturvårdsverket &

© Lantmäteriet Geodatasamverkan

-  Natura 2000-område (SCI)
-  Annan naturtyp 12,2 hektar
-  6270 - \*Silikatgräsmarker 13,4 hektar
-  6410 - Fuktängar 0,9 hektar
-  8230 - Hällmarkstorräng 0,2 hektar




# Utvecklingsområden som idag hyser vissa naturvärden



0 50 100 200 300 400 Meter

© Naturvårdsverket &  
© Lantmäteriet Geodatasamverkan

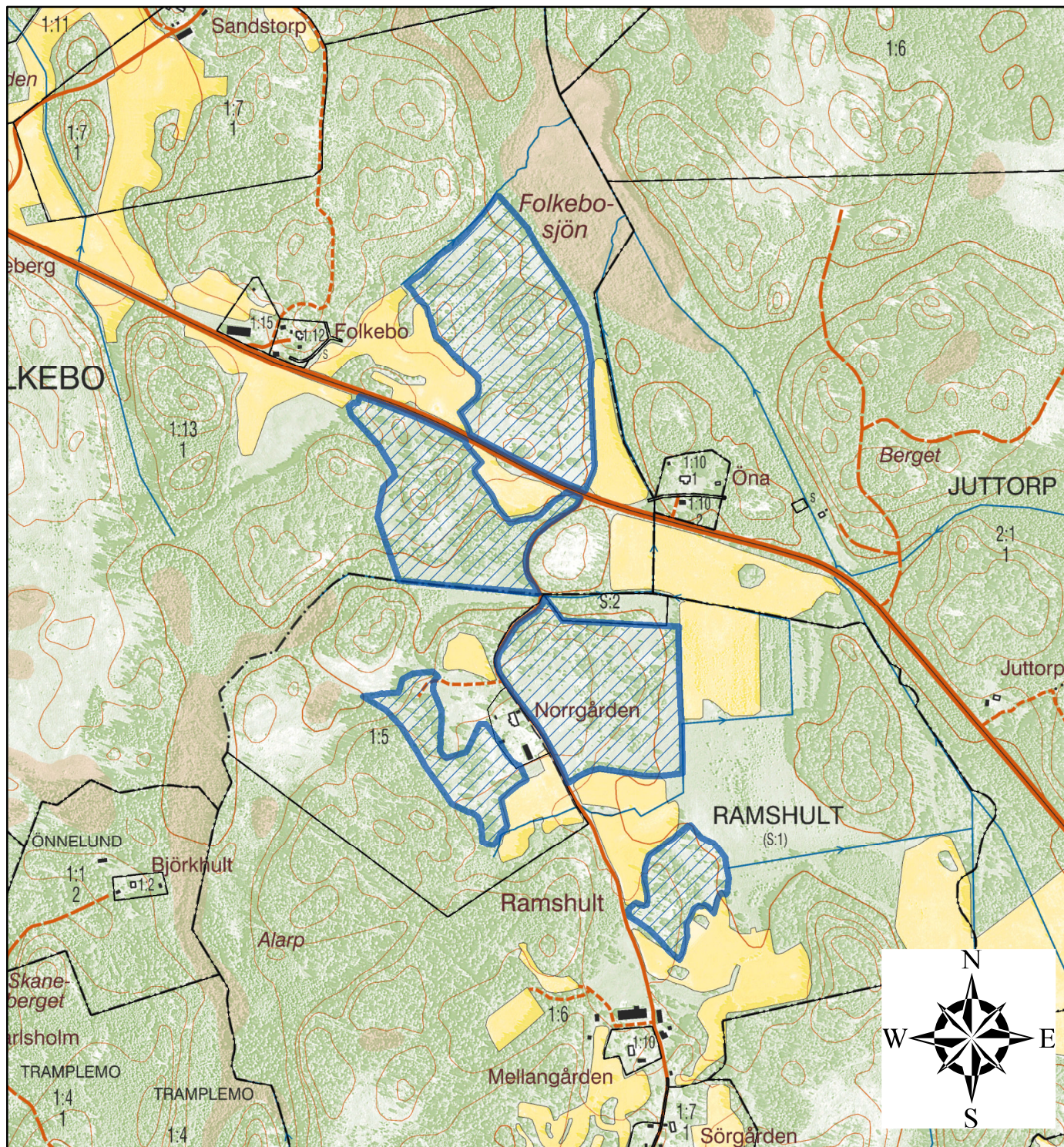
 Natura 2000-område (SCI)

## Målnaturtyp

 6270 - Silikatgräsmarker 6 hektar




# Ekonomisk karta



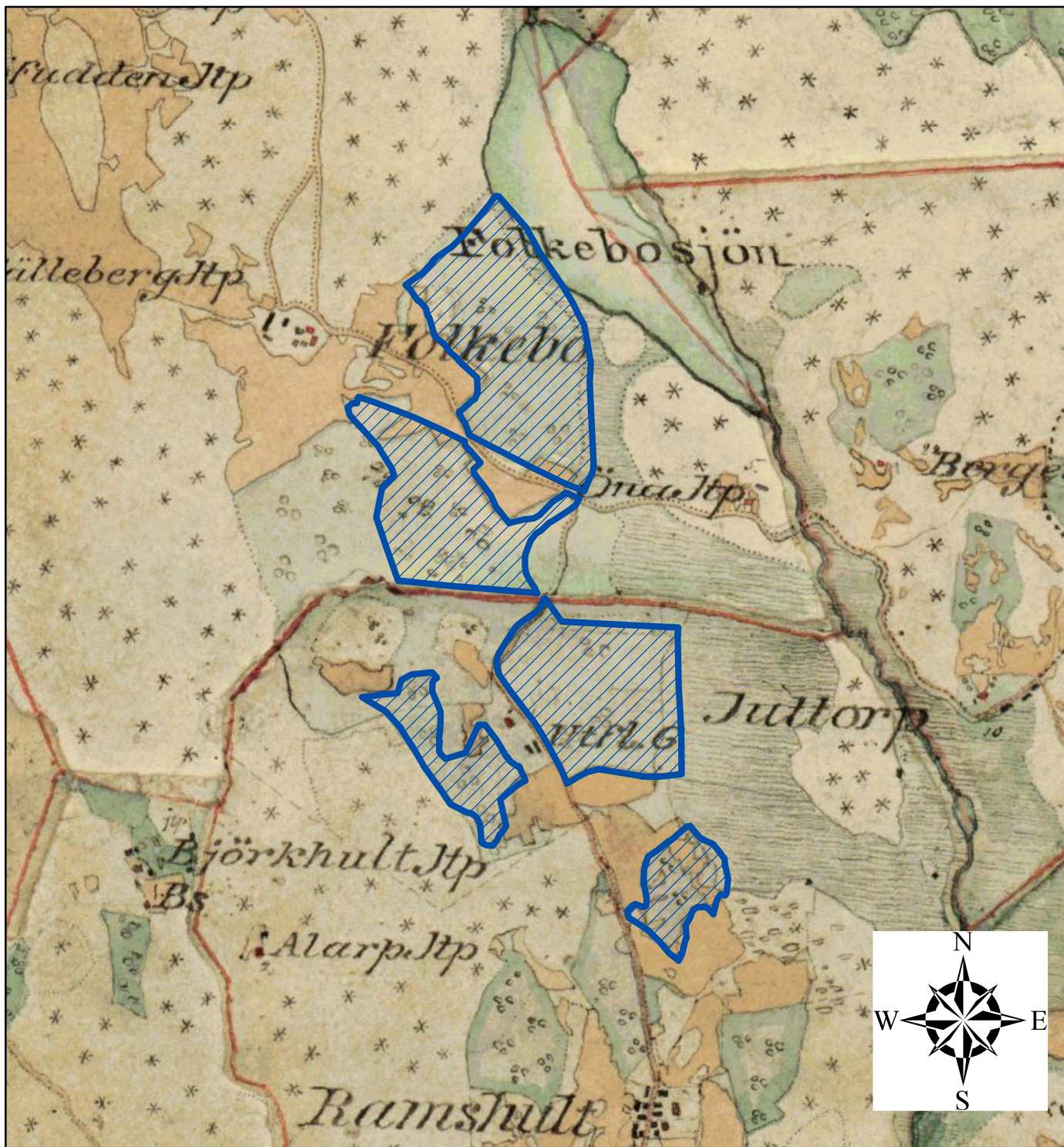
0 50 100 200 300 400 Meter

© Naturvårdsverket &  
© Lantmäteriet Geodatasamverkan

 Natura 2000-område (SCI)



# Häradskartan från sent 1800-tal



© Naturvårdsverket &  
© Lantmäteriet Geodatasamverkan