



LÄNSSTYRELSEN
ÖSTERGÖTLAND



Foto: Smörboll, © Per Larsson

Beverandeplan för Natura 2000-området Lärkemålen SE0230252



Länsstyrelsen Östergötland

Natura 2000

Natura 2000 är ett ekologiskt nätverk av värdefulla naturområden inom EU. Syftet är att hejda utrotningen av djur och växter samt att hindra att deras livsmiljöer förstörs. Utpekandet av Natura 2000-områden bygger på krav som finns i EU:s fågeldirektiv och art- och habitatdirektiv. Alla medlemsländer ska peka ut områden dels för fåglar som anges i EU:s fågeldirektiv, dels för naturtyper och arter som anges i art- och habitatdirektivet. Genom utpekandet åtar sig länderna att bevara de utpekade värdena i områdena långsiktigt. Natura 2000-nätverket är en av hörnstenarna i EU:s arbete för att bevara biologisk mångfald. I fågeldirektivet och habitatdirektivet listas 170 naturtyper och cirka 900 växt- och djurarter som särskilt värdefulla. 90 av naturtyperna och drygt 100 av djur- och växtarterna i habitatdirektivets bilaga 1 och 2 finns i Sverige. Därtill häckar i vårt land regelbundet cirka 60 av de fåglar som listas i bilaga 1 i fågeldirektivet.

Bevarandeplaner

För varje Natura 2000-område ska Länsstyrelsen ta fram en beskrivning. Detta görs i särskilda bevarandeplaner, men beskrivningen kan också ingå i en skötselplan om området även är naturreservat. I planen finns en beskrivning av området med bevarandesyfte och bevarandemål för de naturtyper och arter som ska bevaras, och det ska framgå hur skyddet kan bidra till en gynnsam bevarandestatus för naturtyperna och arterna. Även bl.a. hot mot Natura 2000-området och behov av bevarandeåtgärder, t.ex. skydd eller skötsel, ska beskrivas. Bevarandeplanen underlättar förvaltningen av området och tillståndsprövningar enligt miljöbalken genom att den ger viktig information om området till bland annat markägare, myndigheter, exploatörer och naturvårdsförvaltare.

Bevarandeplanen utarbetas och fastställs av Länsstyrelsen, som även är ytterst ansvarig för att målsättningen med området uppfylls. Det gäller även för de bevarandeåtgärder och den naturvårdsskötsel som kan krävas för att bevara värdena, i den mån markägare eller andra brukare inte har möjligheten eller skyldigheten via andra lagar eller avtal att göra detta (till exempel miljöersättningar). Bevarandeplanen revideras när ny kunskap tillkommer eller när förutsättningar ändras - den är ett "levande dokument". Det gör det möjligt för alla att bidra med ny kunskap och synpunkter genom att kontakta Länsstyrelsen.

I bevarandeplanen redovisas gränser, naturtyper och arter enligt bästa tillgängliga kunskap. I de fall där ny kunskap har tillkommit, har Länsstyrelsen för avsikt att föreslå dessa ändringar till regeringen när nästa tillfälle ges. Framtida naturvårdsarbete kan komma att leda till ytterligare ny kunskap som i sin tur kan leda till behov av justeringar av Natura 2000-områdets gränser, naturtyper eller arter. Vid förvaltning och tillståndsprövning är det viktigt att utgå från de befintliga värdena, inte bara de regeringsgodkända, varför det är av vikt att bevarandeplanen redovisar dessa, även om de inte har hunnit bli regeringsgodkända ännu.

Bevarandeplanen är inte ett juridiskt bindande dokument. För formell reglering av t.ex. skydd eller skötsel kan andra beslut behövas, t.ex. skyddsbeslut för naturreservat. Reglerna enligt eventuella skyddsbeslut gäller parallellt med den tillståndsplikt som gäller i Natura 2000-områden.

Tillståndsplikt och samråd

För att inte skada naturvärden krävs tillstånd för verksamheter eller åtgärder som på ett betydande sätt kan påverka miljön eller utpekade arter i ett Natura 2000-område. Det kan även gälla åtgärder utanför Natura 2000-området, om de kan påverka miljön eller utpekade arter i området. Det är påverkan på de naturmiljöer och/eller arter som skyddas i området som är grunden för prövningen oavsett var källan till störningen ligger geografiskt. Detta regleras i miljöbalken (7 kap. 27-29§§). Tillståndskravet aktualiseras när en verksamhet eller åtgärd kan påverka miljön i ett Natura 2000-område på ett betydande sätt, d.v.s. när det finns risk för skada.

Då det kan vara svårt att avgöra vilka åtgärder som kan påverka naturvärdena i Natura 2000-området behöver man samråda med Länsstyrelsen före genomförandet. Vid skogsbruksåtgärder hålls dock samråd med Skogsstyrelsen istället. Mer information finns hos Länsstyrelsen, läs på webben eller kontakta en handläggare.

För verksamheter och åtgärder som direkt hänger samman med eller är nödvändiga för naturvårdsskötsel och naturvårdsförvaltning av ett Natura 2000-område, i syfte att långsiktigt bevara de naturtyper och/eller arter som skyddas, krävs inte tillstånd.

Innehållsförteckning

Området, Lärkemålen.....	5
6270 – Silikatgräsmarker.....	9
6410 – Fuktängar.....	10
Dokumentation.....	11
Kartor.....	12

Länsstyrelsen Östergötland



LÄNSSTYRELSEN
ÖSTERGÖTLAND

Bevarandeplan för Natura 2000 - området SE0230252 Lärkemålen

Kommun: Ödeshög

Områdets totala areal: 13,9 hektar

Markägareförhållande: Privat

Bevarandeplanen fastställd av Länsstyrelsen: 2016-12-19

Regeringsbeslut, historik:

Regeringen föreslår att området är av gemenskapsintresse (pSCI): 2000-07-01

Fastställts som ett område av gemenskapsintresse (SCI): 2005-01-01

Regeringen förklarar området som ett särskilt bevarandeområde (SAC): 2011-03-01

Naturtyper och arter som ska bevaras i området:

6270 – Silikatgräsmarker

6410 – Fuktängar

Området

Bevarandesyfte

Det överordnade bevarandesyftet för Natura 2000-nätverket är att bidra till bevarandet av biologisk mångfald genom att bibehålla eller återskapa gynnsam bevarandestatus för de naturtyper och arter som omfattas av EU:s fågeldirektiv eller art- och habitatdirektiv. För det enskilda Natura 2000-området är det överordnade syftet att bevara eller återställa ett gynnsamt tillstånd för de naturtyper eller arter som förekommer i området.

Prioriterade bevarandevärden:

Syftet med Natura 2000-området Lärkemålen är att bevara och vidareutveckla naturvärden knutna till samtliga ingående naturtyper enligt art- och habitatdirektivet. Särskild prioritet i bevarandearbetet har både silikatgräsmarkerna (6270) och fuktängarna (6410).

Motivering:

Silikatgräsmarkerna och fuktängarna har båda högsta prioritet eftersom de båda är artrika. Variationen i vegetationstyperna (från fuktigt till torrt) bidrar också till att båda naturtyperna prioriteras, för skulle en av naturtyperna försvinna skulle området bli mer homogent och då tappa en del av sin artrikedom.

Prioriterade åtgärder:

De prioriterade bevarandeåtgärderna i Lärkemålen är en fortsatt hävd och röjning av igenväxning.

Beskrivning av området

Lärkemålen är en mindre ensamliggande gård i Ödeshögs kommun i södra skogsbygden. Gården är till stor del omgiven av skogsmark. Markerna kring Lärkemålen är småskurna med omväxlande små åkrar och naturliga fodermarker.

De naturliga fodermarkerna består av flera lövhagsmarker och en björkhage. Hagarna är mycket variationsrika med allt från torra till fuktiga vegetationstyper. Floran är rik med många slätter- och betesgynnade växter, till exempel ett rikt bestånd av ÅGP-arten sen fältgentiana (*Gentianella campestris*, rödlistekategori EN). I hagarna finns kulturhistoriska lämningar i form av odlingsrösen och stengärdesgårdar. Väster om gården finns lämningar efter en kvarn bestående av två fastighetsvallar (RAÅ Trehörna 40:1). Söder om gården finns även en tjärdal (RAÅ Trehörna 42:1).

Hagarna är välhävda och opåverkade av kvävegödsling. Odlingslandskapet vid Lärkemålen har synnerligen högt värde ur naturvårdssynpunkt. Hagmarkerna är artrika, mångformiga och välhävda. Gården utgör i sin helhet ett kulturhistoriskt intressant område då markerna nyttjas på samma sätt som de gjort under lång tid.

Områdets bevarandemål

Naturtypsspecifika bevarandemål preciseras under respektive naturtyp.

Vad kan påverka området negativt

Naturtypsspecifika hotbilder preciseras under respektive naturtyp.

Gemensamt för de olika naturtyperna i området:

- En felaktig skötsel på grund av ändrad markanvändning, t.ex. markexploatering i området eller i angränsande områden eller nedläggning av jordbruk.
- Minskat eller upphört bete leder på sikt till igenväxning av buskar och träd och utarmning av den hävdgynnade floran och faunan.

Länsstyrelsen Östergötland

- All typ av markberedning och plantering av skogsträd som tall och gran kan skada den hävdgynnade floran.
- Körning av tyngre fordon, t.ex. virkesutkörning från intilliggande skog, kan skada för området, viktiga markförhållanden, samt leda till förändrad hydrologi. Detta kan i sin tur påverka de botaniska värdena negativt, främst för störningskänsliga rödlistade arter, samt fornlämningar.
- Tillskottsutfodring och vinterbete ger en indirekt näringstillfördel till marken och missgynnar den konkurrenssvaga floran som följd.
- Alltför kraftig röjning av buskar och träd så att organismer som är beroende av dessa strukturer missgynnas.
- Läckage av bekämpningsmedel och gödsel från omkringliggande åkermark med övergödning och utarmning av floran som följd.
- Spridning av gödsel, kalk, dikning eller insådd av främmande arter i betesmarken.
- Användning av avmaskningsmedel som innehåller avermectin är negativt för den dynglevande insektsfaunan.

Områdets bevarandeåtgärder

Art- eller naturtypsspecifika åtgärder preciseras under respektive naturtyp.

Tabell 1: En generell sammanställning av bevarandeåtgärder omnämnda i den aktuella bevarandeplanen.

Bevarandeåtgärd	När	Var	Prioritet
Bete	Årligen	Hela Natura 2000-området	1
Röjning av igenväxning	Vid behov	Hela Natura 2000-området	1
Röjning av igenväxning på forn- och kulturlämningar	Vid behov	Forn- och kulturlämningar	2
Frihuggning av jätteträd	Vid behov	Träd som växt upp i solbelysning	2

Reglering av skydd och skötsel:

Odlingslandskapet i Lärkemålen har ett visst skydd mot skadlig markanvändning genom lagstiftning. Enligt 12 kap. 8 § MB är brukaren skyldig att ta hänsyn till natur- och kulturvärden vid all markanvändning i jordbruket. De allmänna hänsynsreglerna i 2 kap. MB förtydligas i Jordbruksverkets föreskrifter (SJVFS 1999:119) om hänsyn till natur- och kulturvärden i jordbruket. Enligt förordningen (1998:915) om miljöhänsyn i jordbruket får jordbruksmark tas ur produktion först efter anmälan till Länsstyrelsen, som då har möjlighet att förbjuda en ändrad markanvändning.

Odlingslandskapspräglade delar av området kan komma att skötas med medel från EU:s miljöstödsprogram. Miljöstödsreglerna ändras regelbundet och kan i vissa fall ha krav som står i motsättning till Natura 2000-kraven. Natura 2000-naturtyperna måste dock skötas i syfte att målen med Natura 2000-området uppnås.

Bevarandeplanen beskriver inte området forn- och kulturlämningar, utan dessa ingår i skötselplanen för naturreservatet. Alla fornlämningar skyddas enligt kulturminneslagen (1988:950). Enligt 2 kap. 6 § kulturminneslagen är det förbjudet att utan tillstånd ”rubba, ta bort, gräva ut, täcka över eller genom bebyggelse, plantering eller på annat sätt ändra eller skada en fast fornlämning”. Hänsyn till forn- och kulturlämningar ska därmed tas vid åtgärder som görs för att bevara naturvärdena kopplade till Natura 2000.

Länsstyrelsen Östergötland

Betesmarkerna i Lärkemålen ingår till ca 85-90 % i miljöersättningsansökan för ny stödperiod fr.o.m. 2015, varför skydd och skötsel nästan kommer att vara reglerad i tillräcklig omfattning. Framst ej naturtypsklassad mark ligger utanför block med miljöersättning.

De värdefulla träden erhåller dock inte fullt skydd via miljöersättning. I och med att området är skyddat som Natura 2000-område krävs samråd med Länsstyrelsen vid avverkningar och röjningar som kan påverka värdena negativt, även t.ex. vid huggningar av enstaka värdefulla träd eller bortförsel av grov död ved. Avverkning av träd som ligger utanför Natura 2000-området men som kan ha höga naturvärden kräver samråd med Länsstyrelsen enligt 12 kap. 6§ MB. Vid samråd som rör huggningar och röjningar inom och utanför området tas kontakt med den förvaltare på Länsstyrelsen som är kontaktperson för Lärkemålen. Eftersom inget direkt hot mot trädvärdena verkar föreligga i dagsläget gör Länsstyrelsen bedömningen att ingen ytterligare reglering krävs för att skydda trädvärdena. Om detta inte räcker i framtiden kan skydd ges i form av t.ex. bildande av biotopskyddsområde, naturvårdsavtal eller annan överenskommelse. För de delar som saknar miljöersättning, men som har hävdsknutna värden, kan eventuellt restaureringsstöd eller skötselavtal, exempelvis naturvårdsavtal, vara lämplig reglering av skötseln.

Bevarandeåtgärder:

För att betesmarkernas naturvärden ska bevaras behöver de vara väl hävdade årligen så att ingen skadlig förnaansamling bildas, eftersom det missgynnar de småväxta, konkurrenssvaga arterna och försvårar frögroning. Det är värdefullt om hävden planeras så att området erbjuder blommande växter under hela säsongen. Detta för att ha en kontinuerlig källa av nektar- och pollentillgång för markernas insektsfauna. Hela området behöver inte ha blommande flora hela säsongen, utan kan flytta runt i tid och rum, genom att t.ex. ha betespåsläpp vid olika tidpunkter för olika fållor och/eller ha ett rotationsbete mellan fållor. Igenväxning och/eller slyuppslag bör hållas efter kontinuerligt genom röjning.

Buskar av olika slag, främst blommande arter, är viktiga att spara, så länge som de inte täcker stora ytor och bildar stora snår eller täcker fornlämningar (undantag gäller för buskar som hör till fornlämningen, exempelvis syrenbuskar). Mindre snår ger skydd, bo- och födosöksplatser för många djur och underlättar för lövträd, bl.a. ek, att gro och växa till sig utan att bli avbetad.

Träd som växt upp öppet och med mycket solbelysning behöver fortsätta leva ljust, detta medför att mindre träd och buskar kan behövas röjas runt stora träd.

Bevarandestatus och bevarandetillstånd

Bevarandestatus beskriver läget för naturtyperna i landet som helhet, medan bevarandetillståndet beskriver aktuellt läge inom Natura-området.

Tabell 2: Naturtypsareal och förekomst av Natura 2000-arter (ej fåglar) inom Natura 2000-området. *) = Prioriterad art eller naturtyp i EU:s Natura2000-bevarandearbete. Prioriteringen kan skilja sig från prioriteringen i det specifika området.

Naturtyp/art	Hektar/Förekomst	Bevarandetillstånd	Sida
6270 - *Silikatgräsmarker	10,3	Gynnsamt	9
6410 - Fuktängar	1,2	Gynnsamt	10

Uppföljning

Länsstyrelsen ansvarar för att uppföljning av bevarandemål genomförs. Uppföljningen ska ske enligt de manualer för skyddade områden som har tagits fram av Naturvårdsverket. Mätbara mål, så kallade målbildindikatorer, ska registreras i databasen SkötselDOS. Dessa målbildindikatorer följs sedan upp. Målsättningen

Länsstyrelsen Östergötland

är att kunna se om de bevarandemål som satts upp i bevarandeplaner och skötselplaner uppfylls, att skötseln fungerar och att Natura 2000-naturtyperna och arterna har gynnsamt tillstånd.

Uppföljning av skötseln, som är en viktig del i bevarandemålen, kan eventuellt komma att kontrolleras via den ordinarie kontrollverksamheten för miljöersättningsåtaganden, men bör även följas upp för länets samtliga områden med hävdbehov genom regelbundna analyser för att se vilka områden som ingår i jordbruksblock med miljöersättning.

6270 - Silikatgräsmarker

Arealen 10,3 ha är fastställd i regeringsbeslut

Beskrivning

Naturtypen består av öppna betesmarker med högst 30 % krontäckning av träd och buskar. Målet i det specifika området kan dock vara lägre satt än 30 % krontäckning, vilket kan vara lämpligt för Lärkemålen som har en traditionellt mer öppen gräsmark. Fältskiktet är artrikt och har ett stort inslag av hävdgynnade arter. Exempel på sådana i Lärkemålen är sen fältgentiana, jungfrulin, smörboll och svinrot. Artrikedomen är uppkommen ur en lång period av hävd. Naturtypen är beroende av en fortsatt beteshävd eller slåtter och röjning av igenväxning.

Bevarandemål

Arealen av silikatgräsmarker (6270) ska vara minst 10,3 hektar, i Natura 2000-området Lärkemålen. Regelbunden hävd ska påverka hela området. Ingen näringstillförsel, inklusive tillskottsutfodring av betesdjur, ska förekomma, och den som redan finns ska minska för att på sikt helt försvinna. Träd- och/eller buskskikt får förekomma i måttlig mängd. Ingen skadlig ansamling av förna ska finnas i området efter vegetationsperiodens slut. Artsammansättningen i fält- och bottenskiktet ska vara naturlig/karakteristisk för naturtypen, t.ex. fältgentiana, kattfot, jungfrulin och slåtterfibbla. Utöver en artrik flora ska silikatgräsmarkerna även bevara en artrik fauna, där främst flertalet fjärilar ska kunna fortleva. Ingen igenväxning ska förekomma.

Vad kan påverka negativt

I dagsläget finns inga ytterligare negativa naturtypsspecifika påverkansfaktorer utöver den generella hotbilden på sidan 5.

Bevarandeåtgärder

Åtgärderna som behövs för att det ska finnas goda förutsättningar för naturtypen inom Lärkemålen preciseras under rubriken Områdets bevarandeåtgärder på sidan 6.

Bevarandestatus och bevarandetillstånd

Arealen av naturtyperna som hör till de äldre typerna av fodermarker, d.v.s. ängar och betesmarker, har minskat drastiskt under de senaste 100-150 åren. Mindre jordbruksföretag slås ihop eller läggs ner och urbaniseringen fortsätter, vilket gör att mindre eller svårbrukade gräsmarker, som ofta hyser den största mångfalden, tas ur bruk och växer eller planteras igen med skog. Eftersom gräsmarkerna har minskat i utbredning har också flertalet av gräsmarksnaturtyperna och deras typiska arter en negativ utveckling. För naturtypen silikatgräsmarker (6270) är förekomsten i boreal region (både inom och utanför Natura 2000-områden) 126 000 hektar i Sverige. För att en gynnsam bevarandestatus ska nås i samma område behövs uppskattningsvis 380 000 hektar silikatgräsmark. Bevarandestatus för naturtypen bedöms vara dålig i Sverige och går mot att bli ännu sämre.

Silikatgräsmarkerna (6270) i Natura 2000-området hävdas genom bete och ingår nästan helt i miljöersättningen (2015). Fältskiktet är mycket artrikt och hyser bl.a. den hotade fältgentianan. Skötseln är god med ett gott betetryck. Något fler buskar skulle gynna bl.a. betesmarkernas typiska fjärilsfauna och fåglar. Bevarandetillståndet i Lärkemålen anses vara gynnsamt.

6410 - Fuktängar

Arealen 1,2 ha är fastställd i regeringsbeslut

Beskrivning

Fuktängar är en naturtyp som kan delas in i två undergrupper: fuktängar på neutrala till alkaliska kalkrika jordar med ett varierande vatteninnehåll och relativt artrika; samt fuktängar på surare jord, ibland torvrika, med blåtåtel, tåg- och starrarter. Fuktängarna i Lärkemålen tillhör undergruppen fuktängar på surare jord.

Fuktängar är beroende av hävd, antingen genom bete eller genom slätter. De kan vara mycket örtrika och ibland hysa ovanliga växter. Örtrikedomen gör dem viktiga för många insekter, inte minst fjärilar och bin. De har också en mycket stor betydelse för fågellivet. Naturtypen är i normalfallet öppen med mindre än 30 % krontäckning av träd och/eller buskar. Fältskiktet ska ha en för naturtypen naturlig artsammansättning. Exempel på arter i Lärkemålen är bl.a. kattfot, nattviol och ängsvädd.

Bevarandemål

Arealen fuktängar (6410) ska vara minst 1,2 hektar i Lärkemålen. Regelbunden hävd ska påverka området. Dock får inte betet vara allt för hårt. Det ska inte finnas avvattande diken eller körspår som medför en negativ påverkan på naturtypens naturliga fuktighet. Träd- och/eller buskskikt får förekomma i måttlig mängd. Ingen skadlig ansamling av förna ska finnas i området efter vegetationsperiodens slut. Artsammansättningen ska vara naturlig/karakteristisk för naturtypen, främst i form av olika starrarter. De typiska arterna ska inte minska i antal och mängd utan helst öka. Ingen näringstillförsel, inklusive tillskottsutfodring av betesdjur, ska förekomma, och den som eventuellt finns ska minska för att på sikt helt försvinna. Ingen igenväxningsvegetation ska förekomma.

Vad kan påverka negativt

Faktorer som kan påverka naturtypen negativt utöver den generella hotbilden på sidan 5:

- Dräneringar som torkar ut naturtypen.

Bevarandeåtgärder

Åtgärderna som behövs för att det ska finnas goda förutsättningar för naturtypen inom Lärkemålen preciseras under rubriken Områdets bevarandeåtgärder på sidan 6.

Bevarandestatus och bevarandetillstånd

Arealen av naturtyperna som hör till de äldre typerna av fodermarker, d.v.s. ängar och betesmarker, har minskat drastiskt under de senaste 100-150 åren. Bevarandestatusen för nästan alla naturtyper som präglas av hävd är negativ eftersom rationaliseringen av jordbruket fortsätter. Mindre jordbruksföretag slås ihop eller läggs ner och urbaniseringen fortsätter, vilket gör att mindre eller svårbrukade marker, som ofta hyser den största mångfalden, tas ur bruk och växer eller planteras igen med skog. För naturtypen fuktängar (6410) är förekomstarealen i boreal region (både inom och utanför Natura 2000-områden) idag 27 400 hektar. För att uppnå gynnsam bevarandestatus i samma område behövs det uppskattningsvis 110 000 hektar fuktängar. Bevarandestatusen i Sverige är dålig och går mot att bli ännu sämre.

Naturtypen (6410) i Natura 2000-området Lärkemålen hävdas genom bete och ingår nästan helt i miljöersättningen (2015). Skötseln är generell god med ett gott betestryck. Därför anses bevarandetillståndet vara gynnsamt.

Kartor

Kartor som visar områdets läge, yttergränser, naturtypernas utbredning, fornlämningar, samt äldre ekonomiska kartor finns sist i planen.

Dokumentation

Webbsidor/databaser:

Artportalen, <https://www.artportalen.se>, (2016-11-24).

Länsstyrelsen Östergötland, <http://www.lansstyrelsen.se/ostergotland>, (2016-11-24).

Naturvårdsverket, <http://www.naturvardsverket.se/>, (2016-11-24).

Skyddad natur, <http://skyddadnatur.naturvardsverket.se/>, (2016-11-24).

Ängs- och betesmarksinventeringen (TUVÅ), <http://www.jordbruksverket.se/> (2016-11-24).

Riksantikvarieämbetets fornlämningsregister (RAÄ-id Trehörna 40:1, 42:1) <http://www.fmis.raa.se/cocoon/fornsok/search.html>, (2016-11-24).

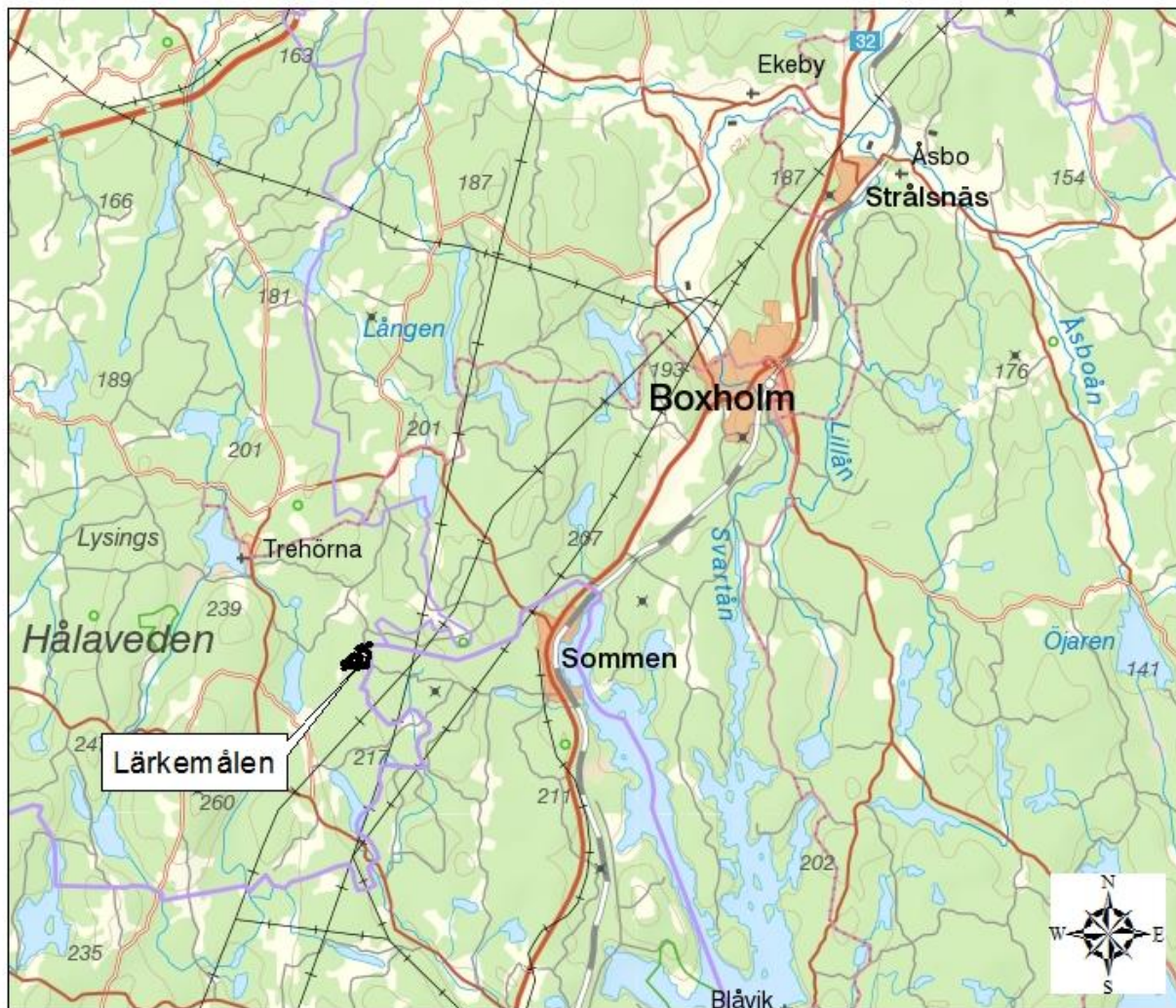
Dokument:

Naturvårdsverkets vägledningsdokument för habitat och ArtDatabankens vägledningar för arter.

Wenche Eide (red.), Arter och naturtyper i habitatdirektivet - bevarandestatus i Sverige 2013, ArtDatabanken SLU, Uppsala, 2014.

Bevarandeplan för Lärkemålen Natura 2000-område, fastställd 2006-03-27.

Topografisk karta



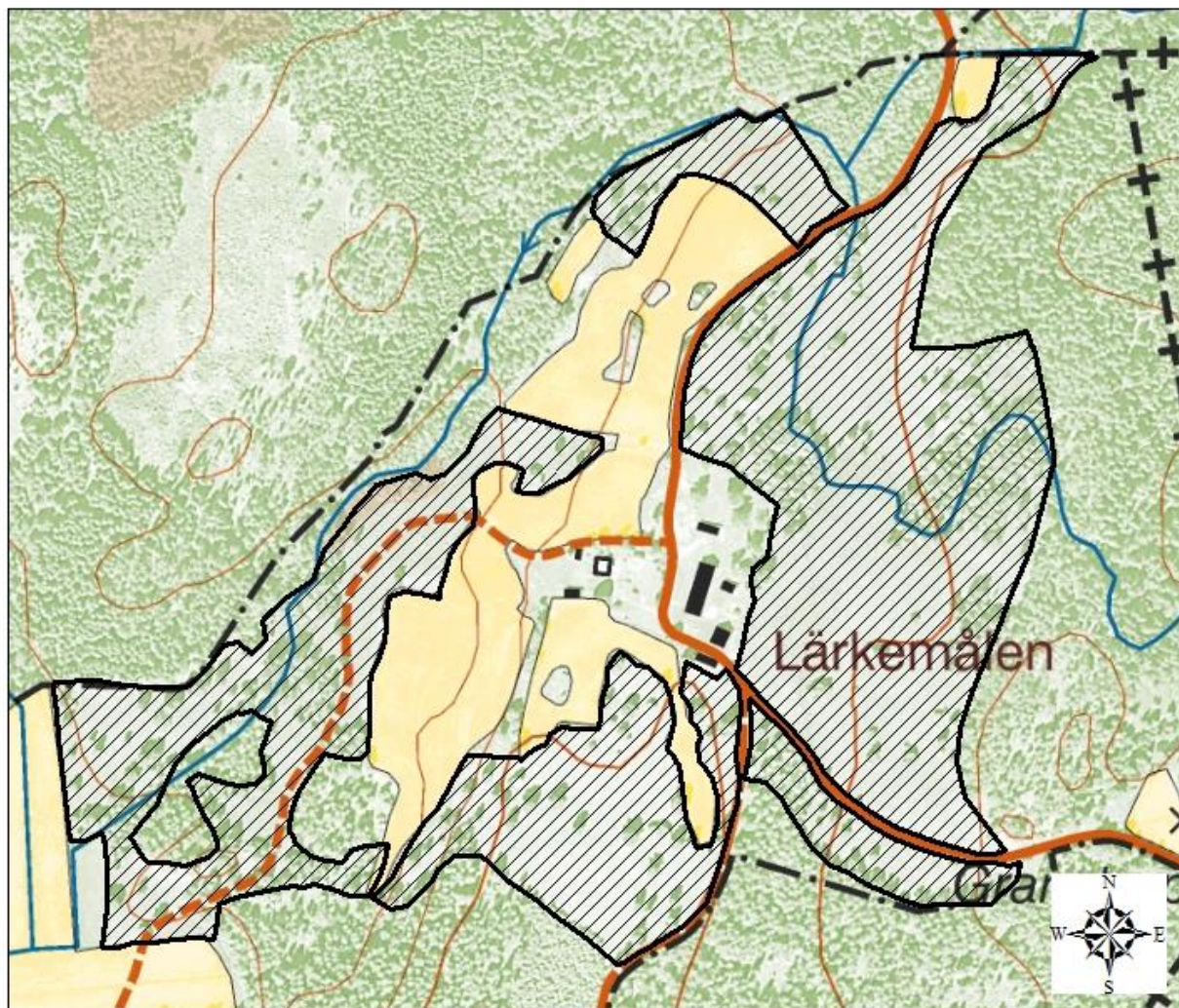
©Naturvårdsverket och ©Lantmäteriet Geodatasamverkan

0 2 4 8 12
Kilometers

 Natura 2000-området

Översigtskartan visar att Natura 2000-området Lärkemålen ligger sydväst om Boxholm.

Ekonomisk karta



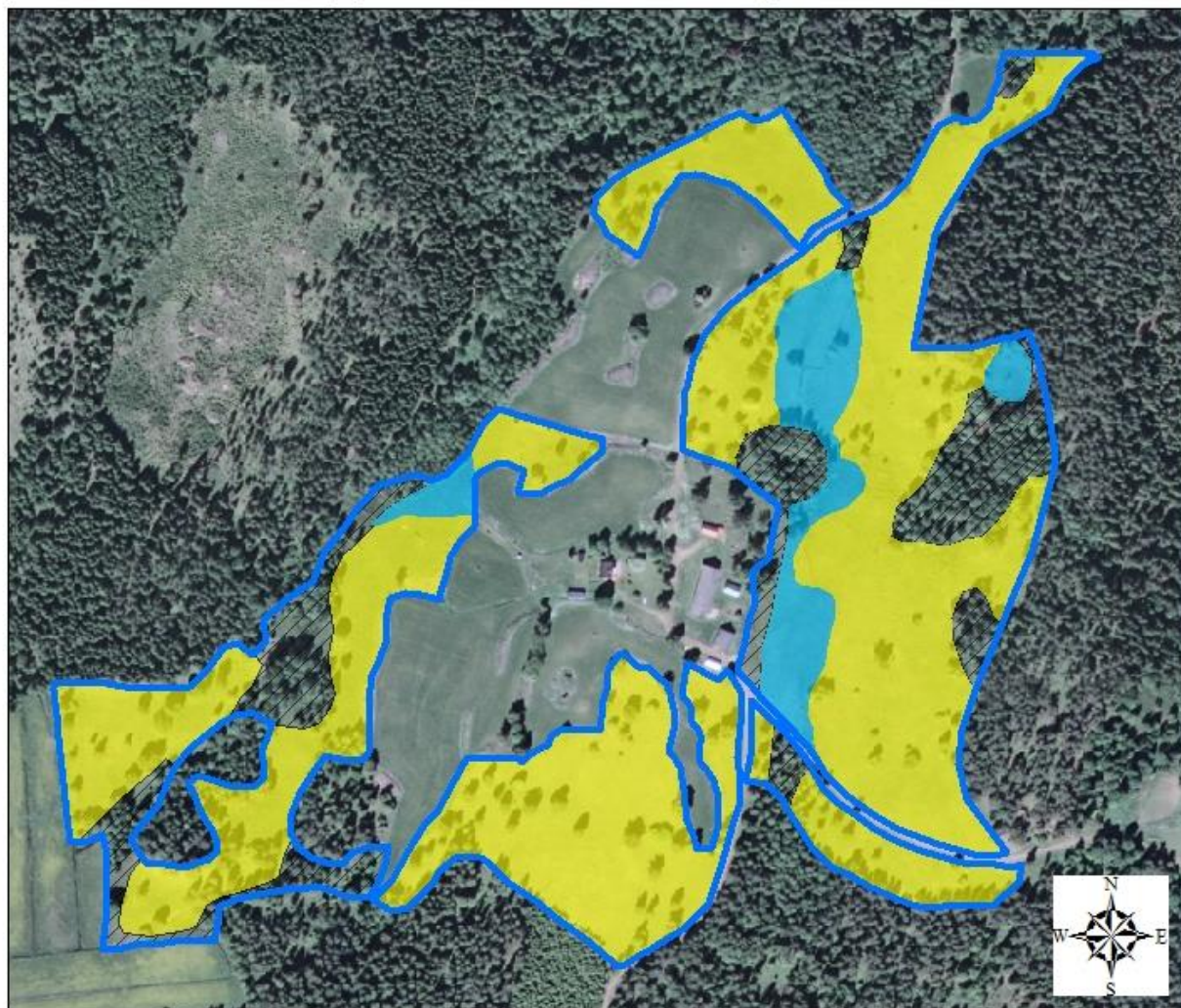
©Naturvårdsverket och ©Lantmäteriet Geodatasamverkan

0 50 100 200 300
Meters


 Natura 2000-området

Fastighetskartan visar yttergränserna för området.

Natura 2000-områdets avgränsningar och N2000-naturtypernas utbredning

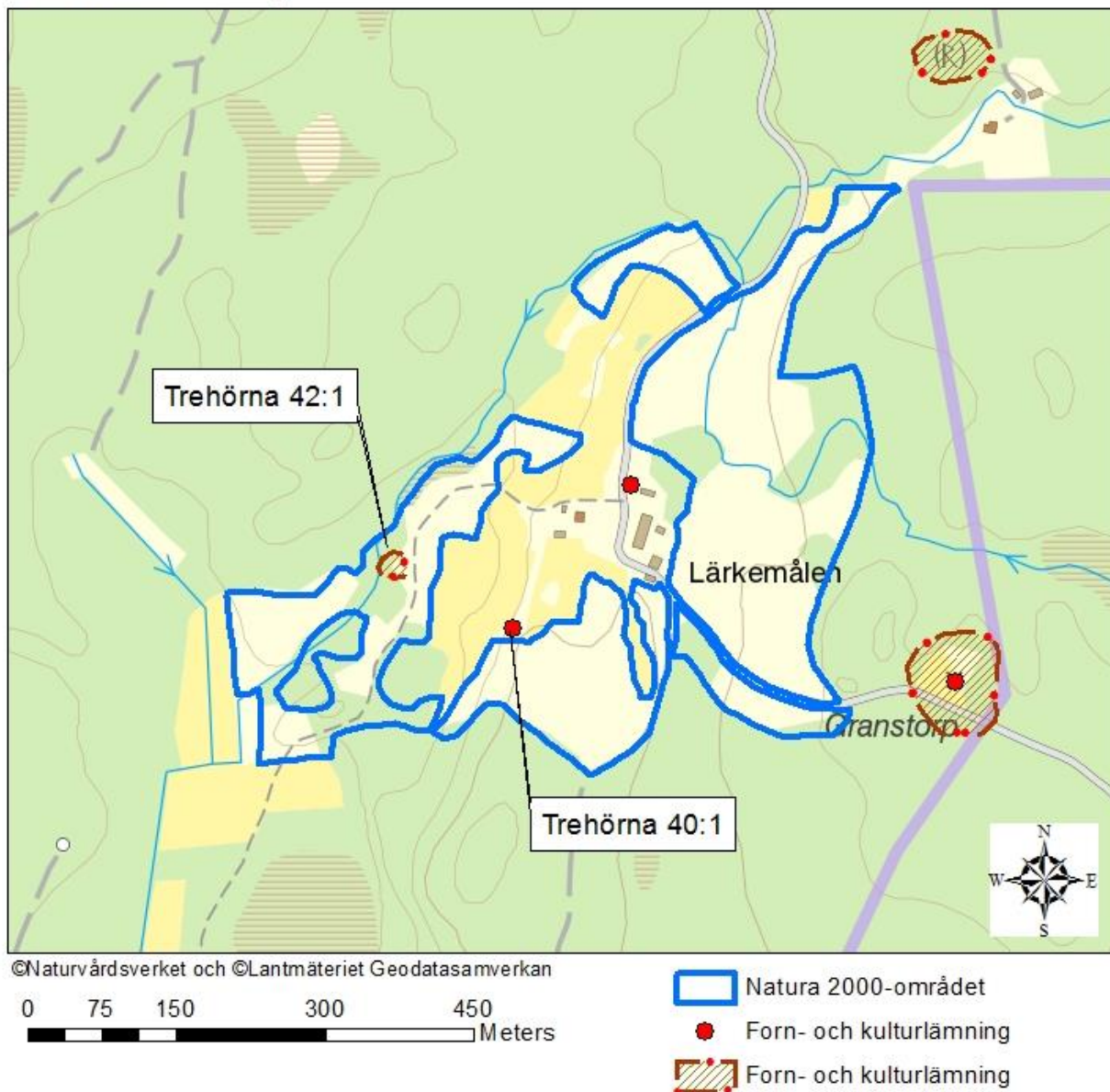


0 50 100 200 300
Meters

	Natura 2000-området	
	6270 Silikatgräsmarker	10,3 ha
	6410 Fuktängar	1,2 ha
	Annan naturtyp	

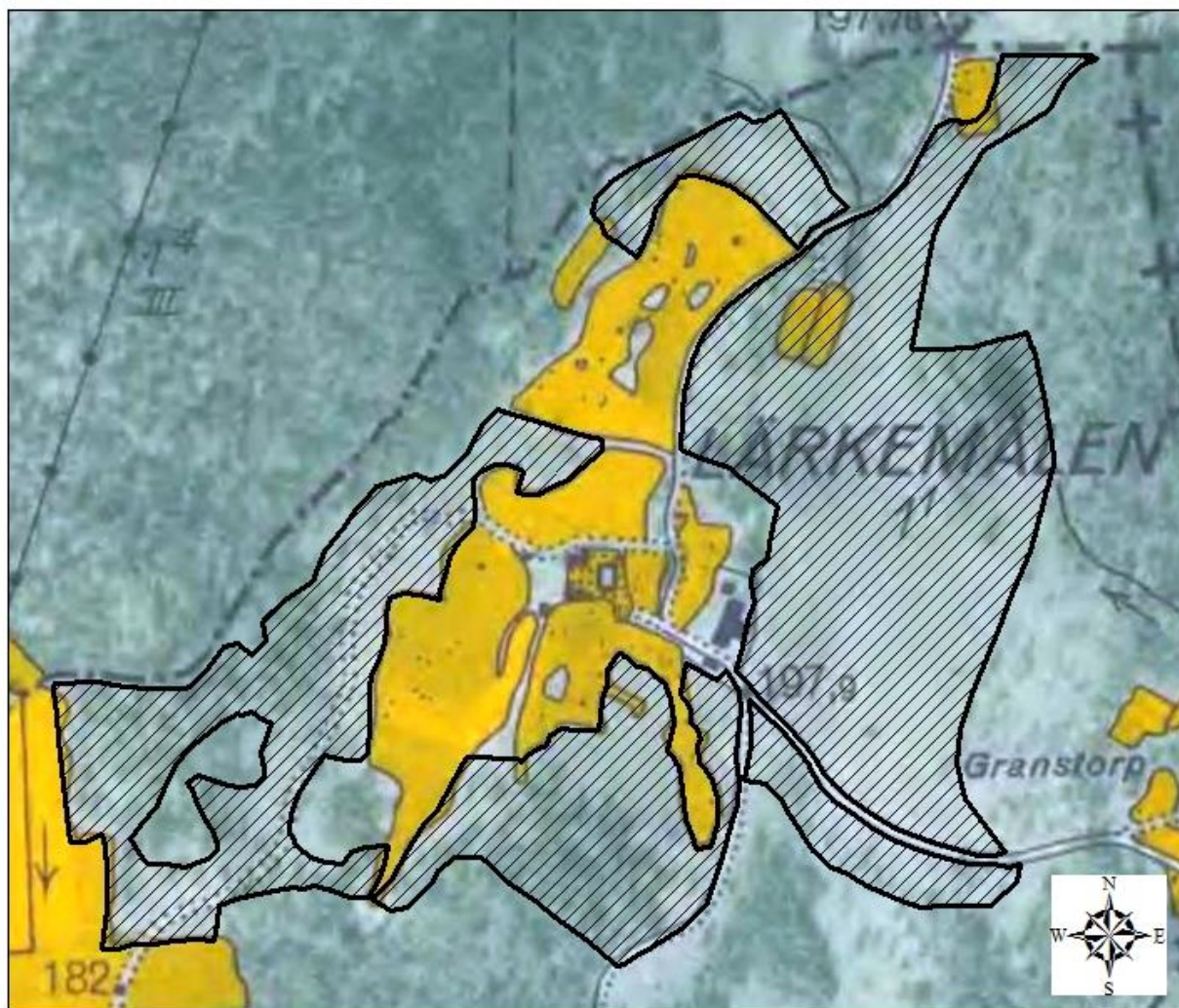
Flygbilden visar naturtypernas utbredning i Lärkemålen.

Fornlämningar



Fornlämningsskartan visar kända forn- och kulturlämningar i området. Trehörna 40:1 är en tjärdal och Trehörna 42:1 är lämningar efter en kvarn.

Ekonomisk karta från 30- och 40-talet



©Naturvårdsverket och ©Lantmäteriet Geodatasamverkan

0 50 100 200 300
Meters

 Natura 2000-området

Ekonomisk karta från 30- och 40-talet som visar att endast små delar av området tidigare varit åker.