



LÄNSSTYRELSEN
ÖSTERGÖTLAND

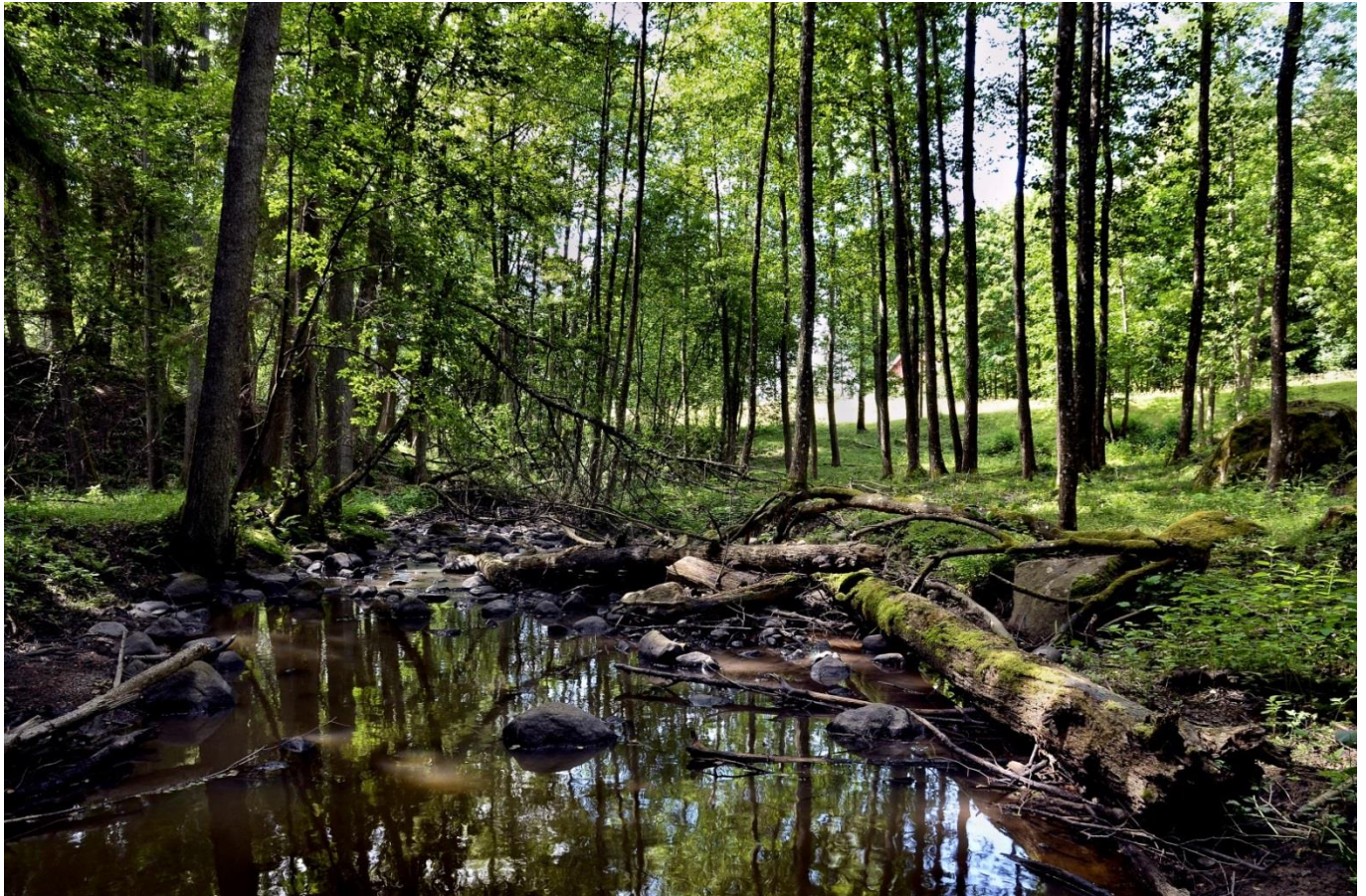


Foto: Djupviksbäcken, juni 2014, © Henry Stahre

Bevarandeplan för Natura 2000-området Djupviksbäcken SE0230234



Natura 2000

Natura 2000 är ett ekologiskt nätverk av värdefulla naturområden inom EU. Syftet är att hejda utrotningen av djur och växter samt att hindra att deras livsmiljöer förstörs. Utpekandet av Natura 2000-områden bygger på krav som finns i EU:s fågeldirektiv och art- och habitatdirektiv. Alla medlemsländer ska peka ut områden dels för fåglar som anges i EU:s fågeldirektiv, dels för naturtyper och arter som anges i art- och habitatdirektivet. Genom utpekandet åtar sig länderna att bevara de utpekade värdena i områdena långsiktigt. Natura 2000-nätverket är en av hörnstenarna i EU:s arbete för att bevara biologisk mångfald. I fågeldirektivet och habitatdirektivet listas 170 naturtyper och cirka 900 växt- och djurarter som särskilt värdefulla. 90 av naturtyperna och drygt 100 av djur- och växtarterna i habitatdirektivets bilaga 1 och 2 finns i Sverige. Därtill häckar i vårt land regelbundet cirka 60 av de fåglar som listas i bilaga 1 i fågeldirektivet.

Bevarandeplaner

För varje Natura 2000-område ska Länsstyrelsen ta fram en beskrivning. Detta görs i särskilda bevarandeplaner, men beskrivningen kan också ingå i en skötselplan om området även är naturreservat. I planen finns en beskrivning av området med bevarandesyfte och bevarandemål för de naturtyper och arter som ska bevaras, och det ska framgå hur skyddet kan bidra till en gynnsam bevarandestatus för naturtyperna och arterna. Även bl.a. hot mot Natura 2000-området och behov av bevarandeåtgärder, t.ex. skydd eller skötsel, ska beskrivas. Bevarandeplanen underlättar förvaltningen av området och tillståndsprövningar enligt miljöbalken genom att den ger viktig information om området till bland annat markägare, myndigheter, exploatörer och naturvårdsförvaltare.

Bevarandeplanen utarbetas och fastställs av Länsstyrelsen, som även är ytterst ansvarig för att målsättningen med området uppfylls. Det gäller även för de bevarandeåtgärder och den naturvårdsskötsel som kan krävas för att bevara värdena, i den mån markägare eller andra brukare inte har möjligheten eller skyldigheten via andra lagar eller avtal att göra detta (till exempel miljöersättningar). Bevarandeplanen revideras när ny kunskap tillkommer eller när förutsättningar ändras - den är ett "levande dokument". Det gör det möjligt för alla att bidra med ny kunskap och synpunkter genom att kontakta Länsstyrelsen.

I bevarandeplanen redovisas gränser, naturtyper och arter enligt bästa tillgängliga kunskap. I de fall där ny kunskap har tillkommit, har Länsstyrelsen för avsikt att föreslå dessa ändringar till regeringen när nästa tillfälle ges. Framtida naturvårdsarbete kan komma att leda till ytterligare ny kunskap som i sin tur kan leda till behov av justeringar av Natura 2000-områdets gränser, naturtyper eller arter. Vid förvaltning och tillståndsprövning är det viktigt att utgå från de befintliga värdena, inte bara de regeringsgodkända, varför det är av vikt att bevarandeplanen redovisar dessa, även om de inte har hunnit bli regeringsgodkända ännu.

Bevarandeplanen är inte ett juridiskt bindande dokument. För formell reglering av t.ex. skydd eller skötsel kan andra beslut behövas, t.ex. skyddsbeslut för naturreservat. Reglerna enligt eventuella skyddsbeslut gäller parallellt med den tillståndsplikt som gäller i Natura 2000-områden.

Tillståndsplikt och samråd

För att inte skada naturvärden krävs tillstånd för verksamheter eller åtgärder som på ett betydande sätt kan påverka miljön eller utpekade arter i ett Natura 2000-område. Det kan även gälla åtgärder utanför Natura 2000-området, om de kan påverka miljön eller utpekade arter i området. Det är påverkan på de naturmiljöer och/eller arter som skyddas i området som är grunden för prövningen oavsett var källan till störningen ligger geografiskt. Detta regleras i miljöbalken (7 kap. 27-29§§). Tillståndskravet aktualiseras när en verksamhet eller åtgärd kan påverka miljön i ett Natura 2000-område på ett betydande sätt, d.v.s. när det finns risk för skada.

Då det kan vara svårt att avgöra vilka åtgärder som kan påverka naturvärdena i Natura 2000-området behöver man samråda med Länsstyrelsen före genomförandet. Vid skogsbruksåtgärder hålls dock samråd med Skogsstyrelsen istället. Mer information finns hos Länsstyrelsen, läs på webben eller kontakta en handläggare.

För verksamheter och åtgärder som direkt hänger samman med eller är nödvändiga för naturvårdsskötsel och naturvårdsförvaltning av ett Natura 2000-område, i syfte att långsiktigt bevara de naturtyper och/eller arter som skyddas, krävs inte tillstånd.

Innehållsförteckning

| | |
|---|----|
| Området, Djupviksbäcken..... | 5 |
| 3260 – Mindre vattendrag..... | 9 |
| 1163 – Stensimpa, <i>Cottus gobio</i> | 11 |
| Dokumentation | 12 |
| Kartor..... | 13 |



Bevarandeplan för Natura 2000 - området SE0230234 Djupviksbäcken

Kommun: Norrköping

Områdets totala areal: 3,0 hektar

Markägareförhållande: Privat

Bevarandeplanen fastställd av Länsstyrelsen: 2016-12-19

Regeringsbeslut, historik:

Regeringen föreslår att området är av gemenskapsintresse (pSCI): 2000-01-01

Fastställts som ett område av gemenskapsintresse (SCI): 2005-01-01

Regeringen förklarar området som ett särskilt bevarandeområde (SAC): 2011-03-01

Naturtyper och arter som ska bevaras i området:

3260 – Mindre vattendrag

1163 – Stensimpa, *Cottus gobio*

Området

Bevarandesyfte

Det överordnade bevarandesyftet för Natura 2000-nätverket är att bidra till bevarandet av biologisk mångfald genom att bibehålla eller återskapa gynnsam bevarandestatus för de naturtyper och arter som omfattas av EU:s fågeldirektiv eller art- och habitatdirektiv. För det enskilda Natura 2000-området är det överordnade syftet att bevara eller återställa ett gynnsamt tillstånd för de naturtyper eller arter som förekommer i området.

Prioriterade bevarandevärden:

Syftet med Natura 2000-området Djupviksbäcken är att bevara och vidareutveckla naturvärden knutna till samtliga ingående naturtyper enligt art- och habitatdirektivet. Särskild prioritet i bevarandearbetet har mindre vattendrag (3260).

Motivering:

Naturtypen är prioriterad först och främst för att den var anledningen till att området från första början pekades ut till ett Natura 2000-område, samt att det är en av de viktigaste reproduktionslokalerna för den havsvandrande öringen.

Prioriterade åtgärder:

De prioriterade bevarandeåtgärderna i Djupviksbäcken är bevarandet av den goda vattenkvaliteten i bäcken.

Beskrivning av området

Djupviksbäcken med omgivande ravinskog ingår i riksintresset Bråvikenförkastningen. Området är mycket värdefullt med mycket stora hydologiska värden i bäcken och de källmiljöer som framträngande vatten bildar i ravinsidorna. Bäcken, som mynnar i Bråviken vid Djupvik, har ett naturligt och delvis ringlande lopp med en låg grad av fysisk påverkan och en huvudsakligen väl fungerande kantzon med skuggande träd och buskar. Vattnet har en naturligt god buffertkapacitet. Strömförhållandena är varierande med en hög andel strömmande och forsande sträckor. Delar av ån är ovanligt storblockig.

I den övre delen av det utpekade området finns ett vattenfall som fungerar som ett naturligt vandringshinder för fisk. Enligt uppgifter från markägare ska det finnas småfisk norr om Dammkärr. Vilka arter det rör sig om är osäkert. Ån är viktig för flera fiskarter med förekomst av bl.a. flodnejonöga, backnejonöga och stensimpa. Bäcken är även en av Östergötlands viktigaste reproduktionslokaler för havsvandrande öring och har klassats som ett riksintresse för fiske. Den fungerar även som rastlokal för strömstare.

Ravinen som bildats av bäcken är djupt nedskuren i mo och sand. Den östra ravinsidan är hög och ger ett mäktigt intryck. I träd- och buskskiktet växer gammal gran och klibbal, samt björk, grov hassel, hägg, skogstry och måbär. Skogen är delvis av lövurskogskaraktär. Nedströms smalnar ravinen av och rinner i ett meandrande (kraftigt vindlande) lopp mellan betesmarker. Ravinens fina källflöden uppvisar en rik förekomst av den sällsynta dunmossan och den något krävande skärmstarren. I den frodiga markfloran ingår bl.a. arter som fräken, majbräken, hultbräken, stinksyska, rödblära, lundelm och gullpudra. På hassel växer skriftlav. En stor del av den trädklädda sträckan är klassad som naturvärdesobjekt i Skogsstyrelsens nyckelbiotopinventering.

I fornlämningsregistret finns en såglämning (RAÄ-nummer Kvarsebo 65) längst i norr och en kvarnlämning (Kvarsebo 64) nere vid Bråviken samt en del av ett hyttområde (Kvarsebo 132) beläget inom Natura 2000-området. Hyttområdet är klassat som fornlämning och de övriga två som kulturlämningar. Det finns även tre områden med stenåldersboplatser som har lite diffusare gränser (Kvarsebo 17, 29 och 37).

Områdets bevarandemål

Naturtypsspecifika bevarandemål preciseras under respektive naturtyp.

Vad kan påverka området negativt

Naturtypsspecifika hotbilder preciseras under respektive naturtyp.

Gemensamt för naturtypen mindre vattendrag och stensimpan gäller:

- Reglering av vattenföringen; småskalig utbyggnad i kvarvarande oreglerade vattendragssträckor eller fortsatt/ökad påverkan i redan reglerade vatten, t.ex. sänkt minimitappning, ökad korttidsreglering. Reglering kan orsaka störd flödesdynamik, fragmentering/vandringshinder, överdämning av våtmarks- och strandområden, torrläggning av vattendragssträckor och/eller ändrade näringsförhållanden.
- Skogsbruk; avverkning av strandnära skog ger ökad instrålning/temperatur, fysisk störning, minskad tillgång på död ved respektive nedfall av organiskt material. Slutavverkning, markavvattning och skyddsdikning ger ökad avrinning och risk för erosion. Båda ingreppen kan orsaka grumling och igenslamning av botten samt förändrad hydrologi i strandmiljön.
- Jordbruk; intensiv växtodling i strandzonen ökar risken för erosion/grumling samt läckage av närings- och bekämpningsmedel. Upphörd hävd och/eller skogsplantering av strandnära ängar och mader ökar igenväxningstakten i strandzonen.
- Kanalisering, fördjupning och invallning för att förhindra översvämning. Minskade vattenståndsvariationer och jämnare flöde orsakar mer ensartade botten och strandmiljöer och minskar förutsättningarna för arter som är beroende av naturlig flödesdynamik.
- Vattenuttag under perioder med lågvattenflöde (framför allt i jordbruksområden) innebär risk för uttorkning, förhöjda vattentemperaturer och syrebrist.
- Utsättning av främmande arter, eller fiskstammar kan ändra konkurrensförhållanden, sprida smitta och/eller orsaka genetisk kontaminering.
- Fiske som är ensidigt mot vissa arter eller som är för hårt i förhållande till vattendragets naturliga produktionsförmåga kan påverka konkurrensförhållanden och artsammansättning.
- Exploatering av strandområden är negativt för möjligheten att upprätthålla naturliga strandmiljöer och riskerar att öka framtida efterfrågan om översvämningsskydd.
- Infrastrukturanläggningar; byggande, underhåll och trafik kan orsaka grumling och utsläpp av miljöfarliga ämnen i diken och vattendrag. Broar och vägtrummor kan utgöra vandringshinder och vara flaskhalsar vid höga flöden (med risk för utspolning av vägbankar m.m.).
- Utsläpp av föroreningar från punktkälla, t.ex. avlopp, industri, täkt eller annan verksamhet.
- Försämrade vattenkvalitet orsakad av antropogena, diffusa källor – försurning, miljögifter (inklusive metaller) och eutrofiering.
- Kalkning av omgivande stränder och våtmarker förändrar de fysiska och kemiska förutsättningarna för strandmiljöernas naturligt förekommande arter. Kalkning av naturligt sura (icke-antropogent försurade) vattendrag påverkar förutsättningarna för de arter som är anpassade till naturligt sura förhållanden.

Områdets bevarandeåtgärder

Art- eller naturtypsspecifika åtgärder preciseras under respektive naturtyp.

Tabell 1: En generell sammanställning av bevarandeåtgärder omnämnda i den aktuella bevarandeplanen.

| Bevarandeåtgärd | När | Var | Prioritet |
|----------------------------|------------|--------------------------|-----------|
| Översyn av andelen död ved | Inom 10 år | Hela Natura 2000-området | 1 |
| Kontroll av vattenkvalitén | Inom 20 år | Mindre vattendrag (3260) | 2 |

Länsstyrelsen Östergötland

Reglering av skydd och skötsel:

I och med att området är skyddat som Natura 2000-område krävs samråd med Länsstyrelsen vid avverkningar och röjningar som kan påverka värdena negativt, även t.ex. vid huggningar av enstaka värdefulla träd eller bortförsel av grov död ved. Vid samråd som rör huggningar och röjningar tas kontakt med den förvaltare på Länsstyrelsen som är kontaktperson för Djupviksbäcken. Vid samråd som rör skogsbruksåtgärder i skog kontaktas skogsstyrelsen. Eftersom inget direkt hot mot trädvärdena verkar föreligga i dagsläget gör Länsstyrelsen bedömningen att ingen ytterligare reglering krävs för att skydda trädvärdena. Om detta inte räcker i framtiden kan skydd ges i form av t.ex. bildande av biotopskyddsområde, naturvårdsavtal eller annan överenskommelse.

Strandskydd gäller 100 meter från strandlinjen (enligt 7 kap. 13-18 §§ miljöbalken). Inom strandskyddat område är viss typ av exploatering förbjuden till exempel uppförande av ny byggnad. Undantag från förbudet gäller för till exempel byggnader som behövs för de areella näringarna eller verksamheter som har tillstånd enligt miljöbalken. Inom Natura 2000-området kan dock tillstånd krävas.

För att säkerställa vattenkvalitén bör kantzoner uppströms Natura 2000-området lämnas obrukade på jordbruksmark och oavverkade i skogsmark. Med stöd av 26 kap. 9 § MB får Skogsstyrelsen meddela de förelägganden och förbud som behövs för att bibehålla kvalitéterna i ett vattendrag. Nyanläggning av markavvattning försämrar vattenkvalitén och enligt 11 kap. 14 § MB gäller ett generellt markavvattningsförbud i hela länet.

Alla fornlämningar skyddas enligt kulturmiljölagen (1988:950). Enligt 2 kap. 6 § kulturmiljölagen är det förbjudet att utan tillstånd ”rubba, ta bort, gräva ut, täcka över eller genom bebyggelse, plantering eller på annat sätt ändra eller skada en fast fornlämning”. Hänsyn till forn- och kulturlämningar ska därmed tas vid åtgärder som görs för att bevara naturvärdena kopplade till Natura 2000.

Fisket regleras med stöd av Fiskeriverkets författning så att et råder fiskeförbud inom en cirkelradie på 500 meter från mynningen under perioden 15 september till 31 december. Det är även förbjudet att fiska öring i vattendraget upp till första mötande vandringshinder under samma tid.

Bevarandeåtgärder:

Inga skötselåtgärder planeras i dagsläget i vattendraget. Om det skulle krävas framtida åtgärder, som t.ex. åtgärder av botten, förändring av trädbestånd, mängd död ved etc. är det oftast Länsstyrelsens ansvar, men sker genom samråd med markägare.

Beskuggningen skulle kunna bli bättre i Djupviksbäcken nedre del. Träd som faller ner i bäcken bör lämnas kvar, då död ved i vattnet skulle gynna öringen (borttagande av död ved inom naturvärdesobjekt är ett exempel på åtgärd som kräver samråd med Skogsstyrelsen). Åtgärder i övre delen av avrinningsområdet (norr om den del av bäcken som är med i Natura 2000) som kan minska påverkan från jordbruksmarken vore bra. I dagsläget finns inga planer på detta dock.

Bevarandestatus och bevarandetillstånd

Bevarandestatus beskriver läget för naturtyperna i landet som helhet, medan *bevarandetillståndet* beskriver aktuellt läge inom Natura 2000-området.

Länsstyrelsen Östergötland

Tabell 2: Naturtypsareal och förekomst av Natura 2000-arter (ej fåglar) inom Natura 2000-området. *) = Prioriterad art eller naturtyp i EU:s Natura2000-bevarandearbete. Prioriteringen kan skilja sig från prioriteringen i det specifika området.

| Naturtyp/art | Hektar/Förekomst | Bevarandetillstånd | Sida |
|---|------------------|--------------------|------|
| 3260 - Mindre vattendrag | 0,3 | Gynnsamt | 9 |
| 1163 - Stensimpa (<i>Gottus gobio</i>) | X | Tillfredsställande | 11 |

Uppföljning

Länsstyrelsen ansvarar för att uppföljning av bevarandemål genomförs. Uppföljningen ska ske enligt de manualer för skyddade områden som har tagits fram av Naturvårdsverket. Mätbara mål, så kallade målandikatorer, ska registreras i databasen SkötselDOS. Dessa målandikatorer följs sedan upp. Målsättningen är att kunna se om de bevarandemål som satts upp i bevarandeplaner och skötselplaner uppfylls, att skötseln fungerar och att Natura 2000-naturtyperna och arterna har gynnsamt tillstånd.

Uppföljning av skötseln, som är en viktig del i bevarandemålen, kan eventuellt komma att kontrolleras via den ordinarie kontrollverksamheten för miljöersättningsåtaganden, men bör även följas upp för länets samtliga områden med hävdbehov genom regelbundna analyser för att se vilka områden som ingår i jordbruksblock med miljöersättning.

3260 - Mindre vattendrag

Arealen 0,3 ha är fastställd i regeringsbeslut

Beskrivning

Naturtypen omfattar små till medelstora naturliga vattendrag eller delar av vattendrag i flacka landskap samt i skogs och bergslandskap. Naturliga variationer av vattenståndet och skiftande vattendynamik, med lugna till forsande vattendragssträckor, skapar en variation av strandmiljöer och bottenar med förutsättningar för hög biologisk mångfald. Vattendragen har en vegetation med inslag av flytbladsväxter, undervattensväxter och/eller akvatiska mossor. Naturtypen har en god vattenkvalité och en konnektivitet (fria vandringsvägar och flöde) inom och till anslutande vattensystem.

Öring och stensimpa förekommer oftast i vatten med god kemisk balans och lämpliga lekbottenar. Strandskogen är viktig för naturtypen eftersom den skuggar vattendraget samt att en varierad strandskog med både löv- och barrträd kontinuerligt kan ge en rik förekomst av död ved, både skugga och vedsubstrat är nödvändiga faktorer för många av naturtypens typiska arter.

Bevarandemål

Arealen av mindre vattendrag (3260) ska vara minst 0,3 hektar inom Natura 2000-området Djupviksbäcken. Naturtypen behöver en fungerande buffertzona utanför vattenmiljön som skapar kontinuitet i hydrologin, luftfuktigheten och riklig substrattillgång (till exempel död ved och sten). Skuggmiljöer ska prägla hela vattendraget. Vattenkvaliteten ska vara god och vattenståndet ska tillåtas att variera med naturliga årsvariationer. Naturliga erosions- och sedimentationsprocesser ska finnas samt att positiva störningar kan förekomma som periodvis översvämning, tramp och bäverdämmen. Det ska inte finnas några avvattande eller tillrinnande diken eller körspår som medför negativ påverkan.

Fri konnektivitet (fria vandringsvägar och flöde) i vattendraget och mellan anslutande vattensystem ska finnas, eftersom det är nödvändigt för de typiska arternas fortlevnad. De typiska fiskarterna (här främst öring, stensimpa och nejonögon) ska finnas i livskraftiga bestånd som över tiden inte visar tecken på negativ påverkan. Det ska finnas ett art- och individrikt samhälle av typiska och karaktäristiska fiskar (t.ex. havsöring och flodnejonöga) och bottenfauna (t.ex. dag- och nattsländelarver).

Vad kan påverka negativt

I dagsläget finns inga ytterligare negativa naturtypsspecifika påverkansfaktorer utöver den generella hotbilden på sidan 6.

Bevarandeåtgärder

Åtgärderna som behövs för att det ska finnas goda förutsättningar för naturtypen inom Djupviksbäcken preciseras under rubriken Områdets bevarandeåtgärder på sidan 6.

Bevarandestatus och bevarandetillstånd

Bevarandestatusen för naturtypen mindre vattendrag (3260) är otillfredsställande i hela Sverige utom i den alpina regionen. Detta trots att flera restaureringar har genomförts på senare tid. Fortfarande pågår en kraftig påverkan av mindre vattendrag ofta i form av övergödning eller fysisk påverkan (till exempel rensningar och vandringshinder).

Naturtypen (3260) i Djupviksbäcken är välbevarad och har god förekomst av viktiga strukturer och funktioner. Bäckens hyser flera försurningskänsliga och syrekrävande arter, vilket är ett gott tecken på god

Länsstyrelsen Östergötland

vattenkvalité. Längst ned i bäcken är dock vattnet grumligt och det finns mycket påväxtalger. Området är ett av de viktigare lekvattnen i länet för havsöring. Naturvärdena i kantzonen är främst knutna till ett välslutet trädskikt med god tillgång på död ved. Bevarandetillståndet för naturtypen anses vara gynnsamt.

1163 - Stensimpa, *Cottus gobio*

Artens förekomst är fastställd i regeringsbeslut

Beskrivning

Stensimpan har ett kraftigt huvud med en avsmalnande kropp färgad i grönbrunt till gråbrunt med mörkare fläckar och vit buk. Den har två ryggfenor, varav den bakre är långstycken Den är mycket lik bergsimpan, men till skillnad från denna saknar den tvärstrimor på bukfenorna. Stensimpan blir upp till två decimeter lång.

Stensimpa förekommer i många olika typer av sötvattenmiljöer med renspolad botten, från grunda brackvattensmiljöer till små bäckar. Arten är vanligast sträckor med strömmande vatten som har steniga och grusiga bottenar, men den går att hitta såväl på blockrika bottenar som rena sandbottenar.

Leken sker under försommaren, från slutet av april längst i söder till juni i norr. Hannarna hävdar revir kring en hålighet de har grävt ut under en sten och de vaktar den befruktade rommen tills den kläcks.

Spridningsförmågan hos stensimpa är inte känd i detalj. Erfarenheter från ofrivilliga introduktioner i Kävlingeåns vattensystem i Skåne (1960-talet och 1980-talet) visar att arten har förmåga att snabbt etablera starka bestånd i ett vattendrag.

Födan utgörs av ryggradslösa djur, fiskrom och ibland fiskyngel. Vintertid dominerar små kräftdjur (*Gammarus spp.* och *Asellus spp.*), medan sommartid så är födan mer varierad med en stor del insekter och insektslarver. Födosöket sker främst under skymning och gryning, men arten är även aktiv nattetid.

Bevarandemål

För att det ska finnas goda förutsättningar för stensimpan behöver bevarandemålen för naturtypen mindre vattendrag (3260) uppfyllas. Det innebär bland annat att det finns rikligt med grus-, sten- eller sandbottenar, en god vattenkvalité, god tillgång på föda (ryggradslösa djur), fria spridningsvägar samt en naturlig årstidsvarierande flödesregim.

Vad kan påverka negativt

Faktorer som kan påverka naturtypen negativt utöver den generella hotbilden på sidan 6:

- Förekomst av vandringshinder i vattendragen hindrar spridningen i vattendraget.
- I korttidsreglerade vattendrag uppkommer stora och onaturliga flödesvariationer som leder till instabila bottenförhållanden.
- Rensning av vattendrag leder till att stora mängder lämpliga bottenar grävs bort samt ökad sedimenttransport och minskad habitatvariation.
- Lokala populationer hotas på sikt av försämrade syreförhållanden i bottenarna.
- Effekterna av ökade vattenfärg (brunifiering) är oklara, men kan förmodas ha viss negativ effekt.

Bevarandeåtgärder

Arten ska fortleva och reproducera sig i Natura 2000-området Djupviksbäcken. För att det ska finnas goda förutsättningar för nissöga i området behöver bevarandeåtgärderna för naturtypen mindre vattendrag (3260) utföras. Det innebär bland annat att eventuella vandringshinder bör ses över och eventuella restaureringar utförs av rensade sträckor.

Bevarandestatus och bevarandetillstånd

Stensimpan är utbredd i låglandet och de nedre fjälltrakterna och finns i alla landskap utom på Öland och Gotland. Den finns i Bottniska viken och Östersjön, åtminstone ner till Småland. Förekomsterna i Götalands inland är fläckvisa och i stora områden saknas arten här. Förekomst/utbredning av stensimpa har delvis invandringshistoriska orsaker vilket även är fallet hos den mycket närstående bergsimpan. Utbredningsmönstret hos de bägge arterna måste därför analyseras gemensamt.

Enligt rapporten "Arter & naturtyper i habitatdirektivet - bevarandestatus i Sverige 2013" finns det 60-70 miljoner individer stensimpa i den boreala zonen (både inom och utanför Natura 2000-områden) av Sverige, och det behövs minst 60 miljoner individer för att få en livskraftig bevarandestatus. Stensimpa är bedömd som livskraftig (LC) i Sverige och är därmed inte rödlistad.

De återkommande fynden av stensimpa och den goda vattenkvaliteten bidrar till att bevarandetillståndet för arten anses vara tillfredsställande i Djupviksbäcken.

Kartor

Kartor som visar områdets läge, yttergränser, naturtypernas utbredning, fornlämningar, samt äldre ekonomiska kartor finns sist i planen.

Dokumentation

Webbsidor/databaser:

Artportalen, <https://www.artportalen.se>, (2016-12-14).

Länsstyrelsen Östergötland, <http://www.lansstyrelsen.se/ostergotland>, (2016-12-14).

Naturvårdsverket, <http://www.naturvardsverket.se/>, (2016-12-14).

Skyddad natur, <http://skyddadnatur.naturvardsverket.se/>, (2016-12-14).

Ängs- och betesmarksinventeringen (TUVÅ), <http://www.jordbruksverket.se/>, (2016-12-14).

Riksantikvarieämbetets fornlämningsregister (RAÄ-id Kvarsebo 17, 29, 37, 64, 65, 132), <http://www.fmis.raa.se/cocoon/fornsok/search.html>, (2016-12-14).

Skogsstyrelsen, Skogens pärlor,

<http://www.skogsstyrelsen.se/skogens-parlor/Naturvarde/?objektid=2891928>, (2016-12-14).

Dokument:

Naturvårdsverkets vägledningsdokument för habitat och ArtDatabankens vägledningar för arter.

Wenche Eide (red.), Arter och naturtyper i habitatdirektivet - bevarandestatus i Sverige 2013, ArtDatabanken SLU, Uppsala, 2014.

Bevarandeplan för Djupviksbäcken Natura 2000-område, fastställd 2012-12-19.

Topografisk karta



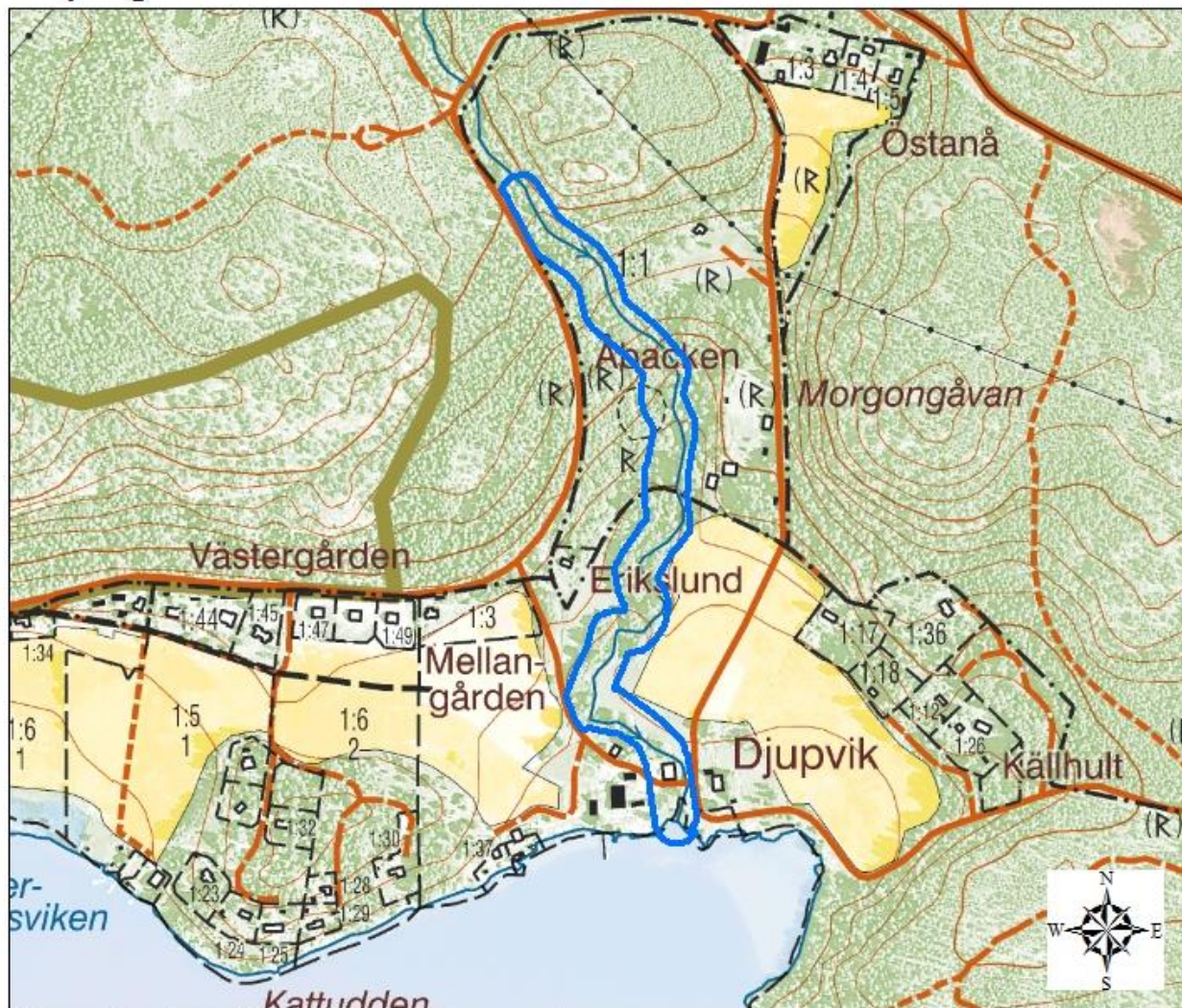
©Naturvårdsverket och ©Lantmäteriet Geodatasamverkan

0 3,5 7 14
Kilometer

 Natura 2000-området

Översigtskartan visar att Djupviksbäckens Natura 2000-område ligger öster om Norrköping och mynnar ut i Bråviken.

Topografisk karta



©Naturvårdsverket och ©Lantmäteriet Geodatasamverkan



 Natura 2000-området



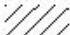
Fastighetskartan visar yttergränserna för området.

Natura 2000-områdets avgränsningar och N2000-naturtypernas utbredning



©Naturvårdsverket och ©Lantmäteriet Geodatasamverkan

0 75 150 300
Meter

-  Natura 2000-området
-  3260 Mindre vattendrag 0,3 ha
-  Annan naturtyp

Flygfotot visar naturtypens utbredning i Natura 2000-området.

Forn- och kulturlämningar



©Naturvårdsverket och ©Lantmäteriet Geodatasamverkan

0 100 200 400
Meter

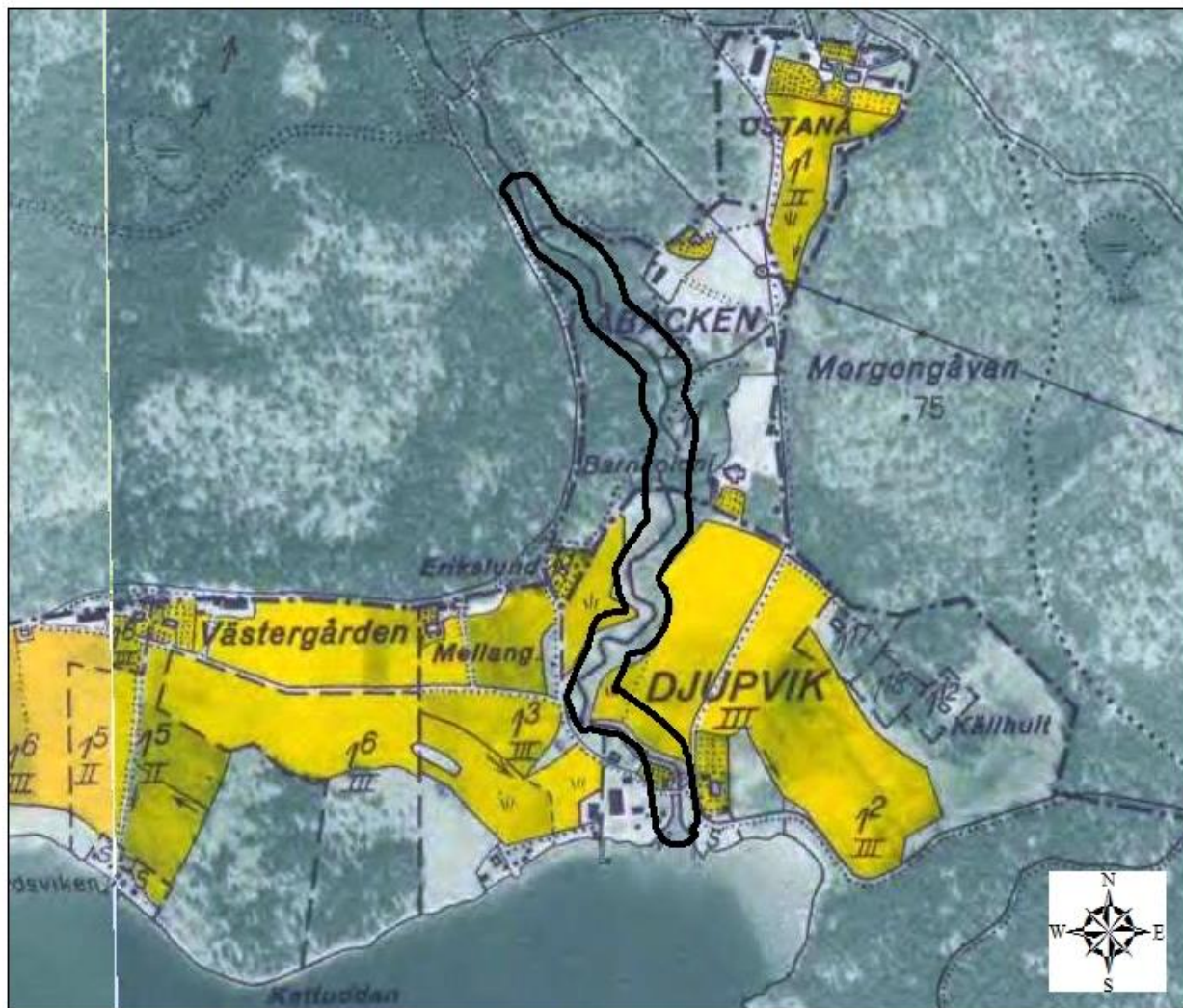
 Natura 2000-området

 RAÄ Fornlämningar (FMIS) punkt

 RAÄ Fornlämningar (FMIS) yta

Fornlämningsskarta visar de kända forn- och kulturlämningarna i Djupviksbäcken.

Ekonomisk karta från 30- och 40-talet



©Naturvårdsverket och ©Lantmäteriet Geodatasamverkan

0 125 250 500
Meter

 Natura 2000-området


Den ekonomiska kartan från 30-och 40-talet visar att området haft liknande karaktär under en längre tid.

Häradskarta



©Naturvårdsverket och ©Lantmäteriet Geodatasamverkan

0 125 250 500
Meter

 Natura 2000-området

Häradskartan, från slutet av 1800-talet, visar att vattendraget varit omgivet av både lövskog, ängar och åkermark.