



LÄNSSTYRELSEN  
ÖSTERGÖTLAND



Foto: Brodderyds äng 2014, © Henry Stahre

# **B**everandeplan för Natura 2000-området Brodderyds äng SE0230233



## **Natura 2000**

Natura 2000 är ett ekologiskt nätverk av värdefulla naturområden inom EU. Syftet är att hejda utrotningen av djur och växter samt att hindra att deras livsmiljöer förstörs. Utpekandet av Natura 2000-områden bygger på krav som finns i EU:s fågeldirektiv och art- och habitatdirektiv. Alla medlemsländer ska peka ut områden dels för fåglar som anges i EU:s fågeldirektiv, dels för naturtyper och arter som anges i art- och habitatdirektivet. Genom utpekandet åtar sig länderna att bevara de utpekade värdena i områdena långsiktigt. Natura 2000-nätverket är en av hörnstenarna i EU:s arbete för att bevara biologisk mångfald. I fågeldirektivet och habitatdirektivet listas 170 naturtyper och cirka 900 växt- och djurarter som särskilt värdefulla. 90 av naturtyperna och drygt 100 av djur- och växtarterna i habitatdirektivets bilaga 1 och 2 finns i Sverige. Därtill häckar i vårt land regelbundet cirka 60 av de fåglar som listas i bilaga 1 i fågeldirektivet.

## **Bevarandeplaner**

För varje Natura 2000-område ska Länsstyrelsen ta fram en beskrivning. Detta görs i särskilda bevarandeplaner, men beskrivningen kan också ingå i en skötselplan om området även är naturreservat. I planen finns en beskrivning av området med bevarandesyfte och bevarandemål för de naturtyper och arter som ska bevaras, och det ska framgå hur skyddet kan bidra till en gynnsam bevarandestatus för naturtyperna och arterna. Även bl.a. hot mot Natura 2000-området och behov av bevarandeåtgärder, t.ex. skydd eller skötsel, ska beskrivas. Bevarandeplanen underlättar förvaltningen av området och tillståndsprövningar enligt miljöbalken genom att den ger viktig information om området till bland annat markägare, myndigheter, exploatörer och naturvårdsförvaltare.

Bevarandeplanen utarbetas och fastställs av Länsstyrelsen, som även är ytterst ansvarig för att målsättningen med området uppfylls. Det gäller även för de bevarandeåtgärder och den naturvårdsskötsel som kan krävas för att bevara värdena, i den mån markägare eller andra brukare inte har möjligheten eller skyldigheten via andra lagar eller avtal att göra detta (till exempel miljöersättningar). Bevarandeplanen revideras när ny kunskap tillkommer eller när förutsättningar ändras - den är ett "levande dokument". Det gör det möjligt för alla att bidra med ny kunskap och synpunkter genom att kontakta Länsstyrelsen.

I bevarandeplanen redovisas gränser, naturtyper och arter enligt bästa tillgängliga kunskap. I de fall där ny kunskap har tillkommit, har Länsstyrelsen för avsikt att föreslå dessa ändringar till regeringen när nästa tillfälle ges. Framtida naturvårdsarbete kan komma att leda till ytterligare ny kunskap som i sin tur kan leda till behov av justeringar av Natura 2000-områdets gränser, naturtyper eller arter. Vid förvaltning och tillståndsprövning är det viktigt att utgå från de befintliga värdena, inte bara de regeringsgodkända, varför det är av vikt att bevarandeplanen redovisar dessa, även om de inte har hunnit bli regeringsgodkända ännu.

Bevarandeplanen är inte ett juridiskt bindande dokument. För formell reglering av t.ex. skydd eller skötsel kan andra beslut behövas, t.ex. skyddsbeslut för naturreservat. Reglerna enligt eventuella skyddsbeslut gäller parallellt med den tillståndsplikt som gäller i Natura 2000-områden.

## Tillståndsplikt och samråd

För att inte skada naturvärden krävs tillstånd för verksamheter eller åtgärder som på ett betydande sätt kan påverka miljön eller utpekade arter i ett Natura 2000-område. Det kan även gälla åtgärder utanför Natura 2000-området, om de kan påverka miljön eller utpekade arter i området. Det är påverkan på de naturmiljöer och/eller arter som skyddas i området som är grunden för prövningen oavsett var källan till störningen ligger geografiskt. Detta regleras i miljöbalken (7 kap. 27-29§§). Tillståndskravet aktualiseras när en verksamhet eller åtgärd kan påverka miljön i ett Natura 2000-område på ett betydande sätt, d.v.s. när det finns risk för skada.

Då det kan vara svårt att avgöra vilka åtgärder som kan påverka naturvärdena i Natura 2000-området behöver man samråda med Länsstyrelsen före genomförandet. Vid skogsbruksåtgärder hålls dock samråd med Skogsstyrelsen istället. Mer information finns hos Länsstyrelsen, läs på webben eller kontakta en handläggare.

För verksamheter och åtgärder som direkt hänger samman med eller är nödvändiga för naturvårdsskötsel och naturvårdsförvaltning av ett Natura 2000-område, i syfte att långsiktigt bevara de naturtyper och/eller arter som skyddas, krävs inte tillstånd.

## Innehållsförteckning

Området Brodderyds äng.....	5
6510 – Slätterängar i låglandet.....	8
Dokumentation .....	9
Kartor.....	11

Länsstyrelsen Östergötland



LÄNSSTYRELSEN  
ÖSTERGÖTLAND

## Bevarandeplan för Natura 2000 - området SE0230233 Brodderyds äng

Kommun: Ödeshög

Områdets totala areal: 0,98 hektar

Markägarförhållande: Privat

Bevarandeplanen fastställd av Länsstyrelsen: 2016-12-19

Regeringsbeslut, historik:

Regeringen föreslår att området är av gemenskapsintresse (pSCI): 2000-07-01

Fastställts som ett område av gemenskapsintresse (SCI): 2005-01-01

Regeringen förklarar området som ett särskilt bevarandeområde (SAC): 2011-03-01

Naturtyper och arter som ska bevaras i området:

6510 - Slätterängar i låglandet

## Området

---

### Bevarandesyfte

Det överordnade bevarandesyftet för Natura 2000-nätverket är att bidra till bevarandet av biologisk mångfald genom att bibehålla eller återskapa gynnsam bevarandestatus för de naturtyper och arter som omfattas av EU:s fågeldirektiv eller art- och habitatdirektiv. För det enskilda Natura 2000-området är det överordnade syftet att bevara eller återställa ett gynnsamt tillstånd för de naturtyper eller arter som förekommer i området.

### **Prioriterade bevarandevärden:**

Syftet med Natura 2000-området Brodderyds äng är att bevara och vidareutveckla naturvärden knutna till ingående naturtypen/naturtyperna enligt art- och habitatdirektivet. I Brodderyds äng är slätterängar i låglandet (6510) prioriterade.

### **Motivering:**

Naturtypen är mycket artrik vad gäller framför allt kärlväxter. Här finns bl.a. darrgräs, ormrot, ängsvädd och svinrot. Det finns även några grövre träd med håligheter i naturtypen.

### **Prioriterade åtgärder:**

De prioriterade bevarandeåtgärderna är årlig hävd med fagning, slätter, höbärgning, efterbete och röjning av igenväxningsvegetation i hela området.

### Beskrivning av området

Nära Ödeshögs samhälle ligger denna slätteräng vid Brodderyd. De naturliga fodermarkerna vid Brodderyd består av slätterängen som söderut övergår i en artrik träd- och buskbärande betesmark. Väster om ängen och betesmarken finns ett relativt öppet, men ohävdad, område med inslag av hävdgynnad flora.

Slätterängen har brukats som äng sedan drygt 20 år tillbaka och med lieslätter på traditionellt sätt. Tidigare skedde slättern i samarbete med Naturskyddsföreningen i Ödeshögs kommun, men nu står markägaren själv för skötseln. Enligt häradskartan från slutet av 1800-talet var en stor del av området slätteräng även då.

I den nordvästra delen står några relativt kraftiga ekar, samt lite asp och björk. Strutformade hasselbuskar är vanliga. Längre söder ut blir ängen lite mer bergig och björk och asp blir vanligare. Träden står främst samlade i den västra delen, medan den östra är mer eller mindre öppen.

I fråga om fuktighet är slätterängen mycket omväxande med allt ifrån torra, artrika områden till fuktiga partier där starr växer och ett litet småvatten finns. En lång rad slätter- och betesgynnade växter som visar att slätterängen har hävdats under lång tid finns här, till exempel darrgräs, starr, svinrot och ängsvädd. Av intressanta insekter finns bl.a. minst en art av bastardsvärmare.

Det finns flertalet rödlistade arter i området, bl.a. laven broktagel (*Bryoria bicolor*, rödlistekategori EN). Även flertalet rödlistade svampar finns i Brodderyds äng, scharlakansvaxskivling (*Hygrocybe punicea*, NT), fager vaxskivling (*Hygrocybe aurantiosplendens*, NT) och praktvaxskivling (*Hygrocybe splendidissima*, NT). Fager och praktvaxskivling är ÅGP-arter och innefattas i åtgärdesprogram för svampar i ängs- och betesmarker. Dessa två arter indikerar betesmarkslokaler med höga naturvärden och en långvarig traditionell hävd.

## Vad kan påverka området negativt

Faktorer som kan påverka området/naturtypen negativt:

- Minskad eller utebliven slåtter och röjning av igenväxningsvegetation kan på sikt leda till igenväxning av buskar och träd och utarmning av den hävdgynnade floran och faunan.
- Utebliven höbärgning leder till förnaansamling med utarmning av den hävdgynnade floran och faunan som följd.
- Årlig slåtter vid fel tidpunkt, t.ex. för tidigt på säsongen när växterna ännu inte hunnit sätta frö, leder med tiden till utarmning av den hävdgynnade floran och faunan.
- Alltför kraftig röjning av buskar och träd så att organismer som är beroende av dessa strukturer missgynnas.
- Skötsel som avlägsnar småbiotoper, kantzoner och mosaikmiljöer och skapar skarpa gränser mellan olika markslag påverkar området negativt.
- Spridning av gödsel påverkar floran negativt.
- Tillskottsutfodring av betesdjuren ger indirekt näringstillförsel till marken och missgynnar den konkurrenssvaga floran.
- Användning av avmaskningsmedel som innehåller avermectin är negativ för den dynglevande insektsfaunan.
- Markexploatering och annan markanvändningsförändring i objektet eller i angränsande områden, exempelvis skogsplantering, dikning och täktverksamhet.

## Områdets bevarandeåtgärder

Art- eller naturtypspecifika åtgärder preciseras under respektive naturtyp.

Tabell 1: En generell sammanställning av bevarandeåtgärder omnämnda i den aktuella bevarandeplanen.

Bevarandeåtgärd	När	Var	Prioritet
Fagning, slåtter, höbärgning	Årligen	Hela Natura 2000-området	1
Röjning av igenväxning	Årligen	Hela Natura 2000-området	1
Efterbete	Årligen	Hela Natura 2000-området	1
Gallring/plockhuggning av yngre träd	Inom 5 år, därefter vid behov	Trädklädda delarna av Natura 2000-området	2

### **Reglering av skydd och skötsel:**

Odlingslandskapet i Brodderyds äng har ett visst skydd mot skadlig markanvändning genom lagstiftning. Enligt 12 kap. 8 § MB är brukaren skyldig att ta hänsyn till natur- och kulturvärden vid all markanvändning i jordbruket. De allmänna hänsynsreglerna i 2 kap. MB förtydligas i Jordbruksverkets föreskrifter (SJVFS 1999:119) om hänsyn till natur- och kulturvärden i jordbruket. Enligt förordningen (1998:915) om miljöhänsyn i jordbruket får jordbruksmark tas ur produktion först efter anmälan till Länsstyrelsen, som då har möjlighet att förbjuda en ändrad markanvändning.

Odlingslandskapspräglade delar av området kan komma att skötas med medel från EU:s miljöstödd. Miljöstödsreglerna ändras regelbundet och kan i vissa fall ha krav som står i motsättning till Natura 2000-kraven. Natura 2000-naturtyperna måste dock skötas i syfte att målen med Natura 2000-området uppnås. Betesmarken i Brodderyds äng ingår till 100 % i miljöersättningsansökan för ny stödperiod fr.o.m. 2015, varför skydd och skötsel kommer att vara reglerad i tillräcklig omfattning.

Länsstyrelsen Östergötland

De värdefulla träden erhåller dock inte fullt skydd via miljöersättning. I och med att området är skyddat som Natura 2000-område krävs samråd med länsstyrelsen vid avverkningar och röjningar som kan påverka värdena negativt, även t.ex. vid huggningar av enstaka värdefulla träd eller bortförsl av grov död ved. Vid samråd som rör huggningar och röjningar tas kontakt med den förvaltare på Länsstyrelsen som är kontaktperson för Brodderyds äng. Eftersom inget direkt hot mot trädvärdena verkar föreligga i dagsläget gör Länsstyrelsen bedömningen att ingen ytterligare reglering krävs för att skydda trädvärdena. Om detta inte räcker i framtiden kan skydd ges i form av t.ex. bildande av biotopskyddsområde, naturvårdsavtal eller annan överenskommelse.

**Bevarandeåtgärder:**

De öppna delarna av naturtypen slätterängar i låglandet (6510) ska fortsätta skötas med en traditionell ängsskötsel. Den behöver fagning, årlig slåtter, höbärgning och efterbete. För att betesmarkernas naturvärden ska bevaras behöver de vara väl hävdade årligen så att ingen skadlig förnaansamling bildas, eftersom det missgynnar de småväxta arterna och försvårar frögroning. Slåttern bör ske efter blomning så att växterna hinner föröka sig. Igenväxning behöver hållas efter kontinuerligt genom röjning.

Det kan eventuellt finnas behov av plockhuggning av yngre träd i de trädklädda delarna inom 5 år, dock ska ersättningsträd sparas så att kontinuiteten behålls.

Då ytan är liten är det avgörande, för att värdena ska kunna bevaras, att även omgivande ytor i landskapet som hyser växter och djur som är typiska för slätterängar består eller ökar i omfattning. Det vore önskvärt att slätterängen utökas i storlek, förslagsvis till det område väster och sydväst om slätterängen, som inte hävdas i dagsläget (det ohävdade området är inte med i Natura 2000).

**Bevarandestatus och bevarandetillstånd**

Bevarandestatus beskriver läget för naturtyperna i landet som helhet, medan bevarandetillståndet beskriver aktuellt läge inom Natura-området.

Tabell 2: Naturtypsareal och förekomst av Natura 2000-arter (ej fåglar) inom Natura 2000-området.

Naturtyp/art	Hektar/Förekomst	Bevarandetillstånd	Sida
6510 - Slätterängar i låglandet	0,98	Tillfredsställande	8

**Uppföljning**

Länsstyrelsen ansvarar för att uppföljning av bevarandemål genomförs. Uppföljningen ska ske enligt de manualer för skyddade områden som har tagits fram av Naturvårdsverket. Mätbara mål, så kallade målindikatorer, ska registreras i databasen SkötselDOS. Dessa målindikatorer följs sedan upp. Målsättningen är att kunna se om de bevarandemål som satts upp i bevarandeplaner och skötselplaner uppfylls, att skötseln fungerar och att Natura 2000-naturtyperna och arterna har gynnsamt tillstånd.

Uppföljning av skötseln, som är en viktig del i bevarandemålen, kan eventuellt komma att kontrolleras via den ordinarie kontrollverksamheten för miljöersättningsåtaganden, men bör även följas upp för länets samtliga områden med hävdbehov genom regelbundna analyser för att se vilka områden som ingår i jordbruksblock med miljöersättning.

## 6510 - Slätterängar i låglandet

---

Arealen 0,98 ha är fastställd i regeringsbeslut

### Beskrivning

Naturtypen utgörs av mer eller mindre öppna slätterängar på torra till friska marker. Slåttern gynnar en stor arttäthet och artrikedom genom att den årliga hävden hindrar enskilda storvuxna arter från att ta överhanden i vegetationstäcket. Exempel på typiska arter i Brodderyds äng är darrgräs, stagg, svinrot och ängsvädd. Att hö bärgas och näring därigenom förs bort från marken bidrar ytterligare till större artrikedom bland kärlväxterna. Slätterängen tillåts även blomma och sätta frö, vilket är gynnsamt både för växter och t.ex. fjärilar och andra pollinatörer som behöver god blomstertillgång. Slåttern sker först efter blomning.

Blomrika slättermarker har mycket stor betydelse för många organismer som är knutna till odlingslandskapet, inte minst för slättergynnade kärlväxter och många insekter, i synnerhet fjärilar och vildbin. Dagens mycket små arealer artrika slättermarker är förmodligen en starkt bidragande orsak till många fjärilar minskat katastrofalt.

### Bevarandemål

Arealen slätterängar i låglandet (6510) ska inte minska från 0,98 ha i Natura 2000-området Brodderyds äng. Ingen ny näringspåverkan ska tillkomma, inklusive tillskottsutfodring av betesdjur, och den som redan finns ska minska för att på sikt försvinna. Naturtypen slätterängar i låglandet ska vara hävdad genom slätter och sakna igenväxningsvegetation. De typiska arterna, t.ex. darrgräs, stor blåklocka och klasefibbla, ska fortleva på lång sikt och helst öka i populationsstorlek och utbredning. Det är även ett mål att ha efterbete.

### Vad kan påverka negativt

I dagsläget finns inga ytterligare negativa naturtypsspecifika påverkansfaktorer utöver den generella hotbilden på sidan 6.

### Bevarandeåtgärder

Åtgärderna som behövs för att det ska finnas goda förutsättningar för naturtypen inom Brodderyds äng preciseras under rubriken Områdets bevarandeåtgärder på sidan 6.

### Bevarandestatus och bevarandetillstånd

Arealen av naturtyperna som hör till de äldre typerna av fodermarker, d.v.s. ängar och betesmarker, har minskat drastiskt under de senaste 100-150 åren. Mindre jordbruksföretag slås ihop eller läggs ned och urbaniseringen fortsätter vilket gör att mindre eller svårbrukade gräsmarker, som ofta hyser den största mångfalden, tas ur bruk och växer eller planteras igen med skog. Eftersom gräsmarkerna har minskat i utbredning har också flertalet av gräsmarksnaturtyperna och deras typiska arter en negativ utveckling. För naturtypen slätterängar i låglandet (6510) är förekomsten i boreal region (både inom och utanför Natura 2000-områden) 2 100 hektar i Sverige. För en gynnsam bevarandestatus i samma område behövs uppskattningsvis 50 500 hektar slätterängar i låglandet. Bevarandestatusen för naturtypen bedöms vara dålig i Sverige och går mot att bli ännu sämre.

Slätterängen i Brodderyds äng hävdas genom slätter, höbärgning och efterbete och ingår helt i miljöersättningen (2015). Skötseln är bra och den hävdgynnade floran trivs bra. Trots detta anses bevarandetillståndet för naturtypen i Brodderyds äng endast vara tillfredställande, och inte gynnsamt, på grund av dess ringa storlek. Områdets areal är förliten för att bevara mer arealkrävande arter, som t.ex. dagfjärilar. Intill slätterängen finns en betesmark på ca 4 hektar (utanför Natura 2000-området), vilken



Länsstyrelsen Östergötland

innehåller hävdgynnad flora. Denna är med största sannolikhet viktig för bevarandetillståndet hos slätterängens arter.

## Kartor

---

Kartor som visar områdets läge, yttergränser, naturtypernas utbredning, samt äldre ekonomiska kartor finns sist i planen.

## Dokumentation

---

### **Webbsidor/databaser:**

Artportalen, <https://www.artportalen.se>, (2016-11-22).

Länsstyrelsen Östergötland, <http://www.lansstyrelsen.se/ostergotland>, (2016-11-22).

Naturvårdsverket, <http://www.naturvardsverket.se/>, (2016-11-22).

Skyddad natur, <http://skyddadnatur.naturvardsverket.se/>, (2016-11-22).

Ängs- och betesmarksinventeringen (TUVVA), <http://www.jordbruksverket.se/> (2016-11-22).

Åtgärdesprogram för svampar i ängs- och betesmarker 2010-2014, <http://www.naturvardsverket.se/Documents/publikationer6400/978-91-620-6423-5.pdf?pid=3731>, (2016-11-22).

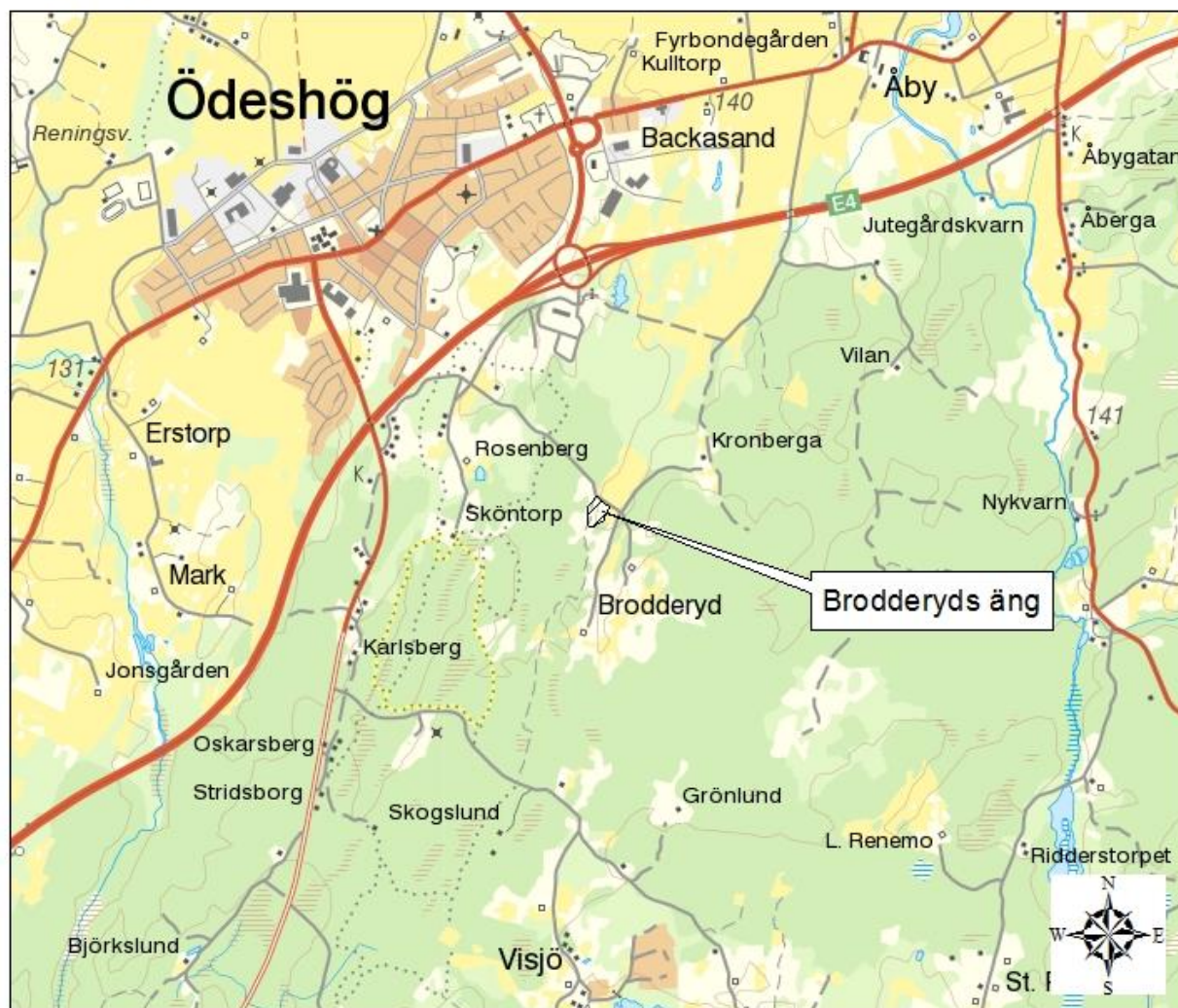
### **Dokument:**

Naturvårdsverkets vägledningsdokument för habitat och ArtDatabankens vägledningar för arter.

Wenche Eide (red.), Arter och naturtyper i habitatdirektivet - bevarandestatus i Sverige 2013, ArtDatabanken SLU, Uppsala, 2014.

Bevarandeplan för Brodderyds ängs Natura 2000-område, fastställd 2005-08-15.

## Topografisk karta



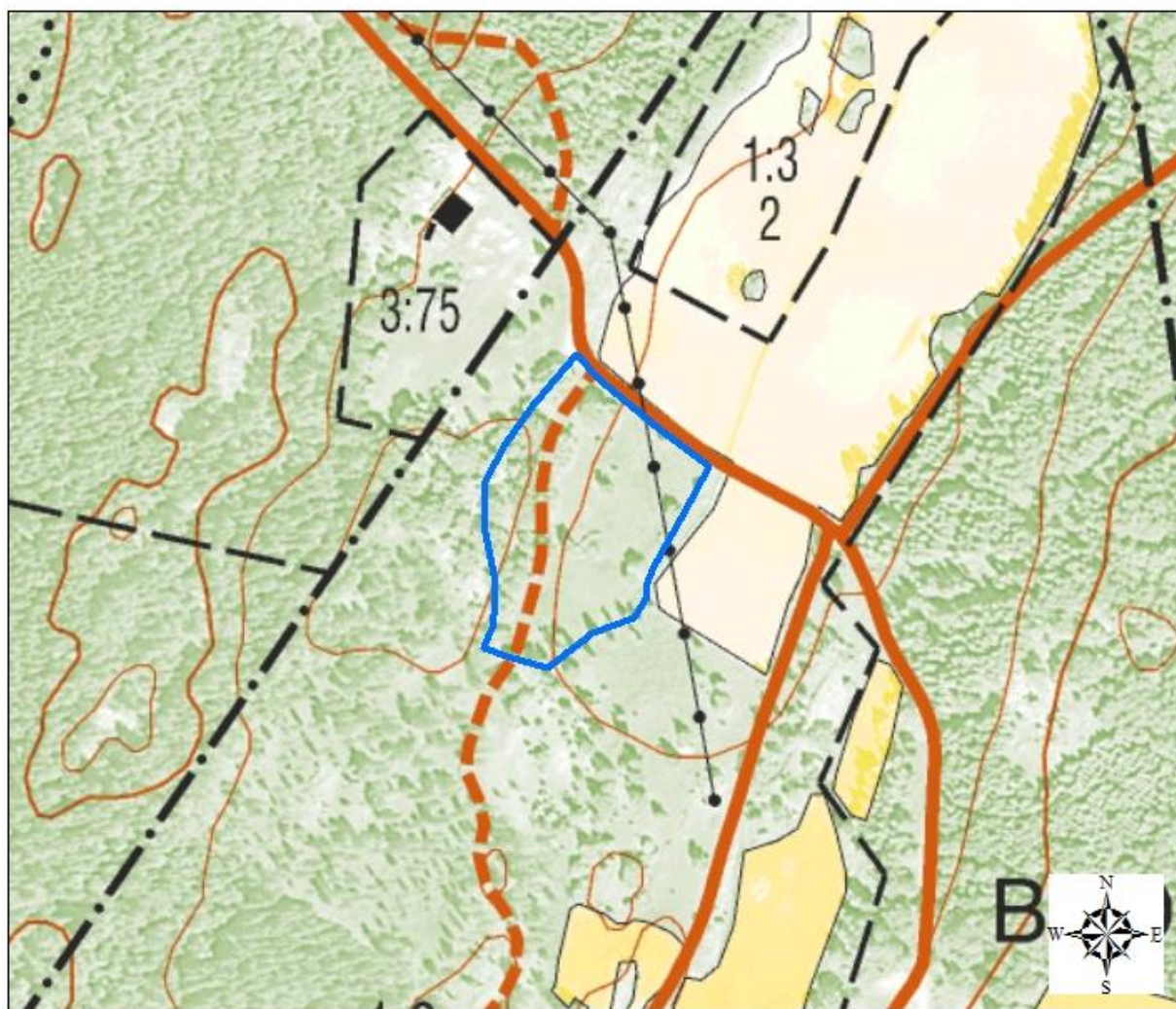
©Naturvårdsverket och ©Lantmäteriet Geodatasamverkan

0 0,5 1 2  
Kilometers

 Natura 2000-området

Översiktskartan visar att Natura 2000-området ligger strax sydöst om Ödeshög.

## Ekonomisk karta



©Naturvårdsverket och ©Lantmäteriet Geodatasamverkan

0 50 100 200  
Meters

 Natura 2000-området


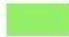
Fastighetskartan visar Brodderyds ängs yttergränser.

## Natura 2000-områdets avgränsningar och N2000-naturtypernas utbredning



©Naturvårdsverket och ©Lantmäteriet Geodatasamverkan

0 50 100 200  
Meters

 Natura 2000-området  
 6510 Slätterängar i låglandet 0,98 ha


Flygbilden visar att hela området består av slätterängar i låglandet.

## Ekonomisk karta från 30- och 40-talet



©Naturvårdsverket och ©Lantmäteriet Geodatasamverkan

0 50 100 200  
Meters

 Natura 2000-området

Den ekonomiska kartan från 30- och 40-talet visar att området såg ut då som det gör nu, förutom att nordväst om området (13 II) inte var åker.

## Häradskarta



©Naturvårdsverket och ©Lantmäteriet Geodatasamverkan

0 50 100 200  
Meters

 Natura 2000-området

Häradskartan, från slutet av 1800-talet, visar att en stor del av området redan på den tiden var slåtteräng.