



LÄNSSTYRELSEN
ÖSTERGÖTLAND



Foto: Trumgräshoppa, © Niklas Jansson

Beverandeplan för Natura 2000-området Gökshult SE0230227



Länsstyrelsen Östergötland

Natura 2000

Natura 2000 är ett ekologiskt nätverk av värdefulla naturområden inom EU. Syftet är att hejda utrotningen av djur och växter samt att hindra att deras livsmiljöer förstörs. Utpekandet av Natura 2000-områden bygger på krav som finns i EU:s fågeldirektiv och art- och habitatdirektiv. Alla medlemsländer ska peka ut områden dels för fåglar som anges i EU:s fågeldirektiv, dels för naturtyper och arter som anges i art- och habitatdirektivet. Genom utpekandet åtar sig länderna att bevara de utpekade värdena i områdena långsiktigt. Natura 2000-nätverket är en av hörnstenarna i EU:s arbete för att bevara biologisk mångfald. I fågeldirektivet och habitatdirektivet listas 170 naturtyper och cirka 900 växt- och djurarter som särskilt värdefulla. 90 av naturtyperna och drygt 100 av djur- och växtarterna i habitatdirektivets bilaga 1 och 2 finns i Sverige. Därtill häckar i vårt land regelbundet cirka 60 av de fåglar som listas i bilaga 1 i fågeldirektivet.

Bevarandeplaner

För varje Natura 2000-område ska Länsstyrelsen ta fram en beskrivning. Detta görs i särskilda bevarandeplaner, men beskrivningen kan också ingå i en skötselplan om området även är naturreservat. I planen finns en beskrivning av området med bevarandesyfte och bevarandemål för de naturtyper och arter som ska bevaras, och det ska framgå hur skyddet kan bidra till en gynnsam bevarandestatus för naturtyperna och arterna. Även bl.a. hot mot Natura 2000-området och behov av bevarandeåtgärder, till exempel skydd eller skötsel, ska beskrivas. Bevarandeplanen underlättar förvaltningen av området och tillståndsprövningar enligt miljöbalken genom att den ger viktig information om området till bland annat markägare, myndigheter, exploatörer och naturvårdsförvaltare.

Bevarandeplanen utarbetas och fastställs av Länsstyrelsen, som även är ytterst ansvarig för att målsättningen med området uppfylls. Det gäller även för de bevarandeåtgärder och den naturvårdsskötsel som kan krävas för att bevara värdena, i den mån markägare eller andra brukare inte har möjligheten eller skyldigheten via andra lagar eller avtal att göra detta (till exempel miljöersättningar). Bevarandeplanen revideras när ny kunskap tillkommer eller när förutsättningar ändras - den är ett "levande dokument". Det gör det möjligt för alla att bidra med ny kunskap och synpunkter genom att kontakta Länsstyrelsen.

I bevarandeplanen redovisas gränser, naturtyper och arter enligt bästa tillgängliga kunskap. I de fall där ny kunskap har tillkommit, har Länsstyrelsen för avsikt att föreslå dessa ändringar till regeringen när nästa tillfälle ges. Framtida naturvårdsarbete kan komma att leda till ytterligare ny kunskap som i sin tur kan leda till behov av justeringar av Natura 2000-områdets gränser, naturtyper eller arter. Vid förvaltning och tillståndsprövning är det viktigt att utgå från de befintliga värdena, inte bara de regeringsgodkända, varför det är av vikt att bevarandeplanen redovisar dessa, även om de inte har hunnit bli regeringsgodkända ännu.

Bevarandeplanen är inte ett juridiskt bindande dokument. För formell reglering av till exempel skydd eller skötsel kan andra beslut behövas, till exempel skyddsbeslut för naturreservat. Reglerna enligt eventuella skyddsbeslut gäller parallellt med den tillståndsplikt som gäller i Natura 2000-områden.

Tillståndsplikt och samråd

För att inte skada naturvärden krävs tillstånd för verksamheter eller åtgärder som på ett betydande sätt kan påverka miljön eller utpekade arter i ett Natura 2000-område. Det kan även gälla åtgärder utanför Natura 2000-området, om de kan påverka miljön eller utpekade arter i området. Det är påverkan på de naturmiljöer och/eller arter som skyddas i området som är grunden för prövningen oavsett var källan till störningen ligger geografiskt. Detta regleras i miljöbalken (7 kap. 27-29§§). Tillståndskravet aktualiseras när en verksamhet eller åtgärd kan påverka miljön i ett Natura 2000-område på ett betydande sätt, d.v.s. när det finns risk för skada.

Då det kan vara svårt att avgöra vilka åtgärder som kan påverka naturvärdena i Natura 2000-området behöver man samråda med Länsstyrelsen före genomförandet. Vid skogsbruksåtgärder hålls dock samråd med Skogsstyrelsen istället. Mer information finns hos Länsstyrelsen, läs på webben eller kontakta en handläggare.

För verksamheter och åtgärder som direkt hänger samman med eller är nödvändiga för naturvårdsskötsel och naturvårdsförvaltning av ett Natura 2000-område, i syfte att långsiktigt bevara de naturtyper och/eller arter som skyddas, krävs inte tillstånd.

Innehållsförteckning

Området, Gökshult.....	5
6270 – Silikatgräsmarker	9
9070 – Trädklädd betesmark	10
Dokumentation	11
Kartor.....	12
Bilaga 1.....	19

Länsstyrelsen Östergötland



LÄNSSTYRELSEN
ÖSTERGÖTLAND

Bevarandeplan för Natura 2000 - området SE0230227 Gökshult

Kommun: Boxholm

Områdets totala areal: 21,0 hektar

Markägarförhållande: Privat

Bevarandeplanen fastställd av Länsstyrelsen: 2016-12-19

Regeringsbeslut, historik:

Regeringen föreslår att området är av gemenskapsintresse (pSCI): 1998-12-01

Fastställts som ett område av gemenskapsintresse (SCI): 2005-01-01

Regeringen förklarar området som ett särskilt bevarandeområde (SAC): 2011-03-01

Naturtyper och arter som ska bevaras i området:

6270 – Silikatgräsmarker

9070 – Trädklädd betesmark

Området

Bevarandesyfte

Det överordnade bevarandesyftet för Natura 2000-nätverket är att bidra till bevarandet av biologisk mångfald genom att bibehålla eller återskapa gynnsam bevarandestatus för de naturtyper och arter som omfattas av EU:s fågeldirektiv eller art- och habitatdirektiv. För det enskilda Natura 2000-området är det överordnade syftet att bevara eller återställa ett gynnsamt tillstånd för de naturtyper eller arter som förekommer i området.

Prioriterade bevarandevärden:

Syftet med Natura 2000-området Gökshult är att bevara och vidareutveckla naturvärden knutna till samtliga ingående naturtyper enligt art- och habitatdirektivet. Särskild prioritet i bevarandearbetet har de artrika silikatgräsmarkerna (6270) som har ett mycket högt värde för bevarandet av livsmiljötypen. Men även den trädklädda betesmarken (9070) har betydelse för odlingslandskapets värden, men då dessa områden är relativt små kommer dessa inte prioriteras.

Motivering:

Silikatgräsmarkerna har högsta prioritet i och med att de är så pass artrika och hyser hotade arter från flera organismgrupper.

Prioriterade åtgärder:

De prioriterade bevarandeåtgärderna för Gökshult är en fortsatt beteshävd och röjning av igenväxning. Även bevarandeåtgärder för trumgräshoppan är prioriterade.

Beskrivning av området

Gökshult, som är beläget i den sydvästra delen av Östergötland några kilometer norr om sjön Sommen, utgörs av ett odlingslandskap runt några gårdar. Bebyggelsen är belägen på en moränklädd höjd och framför allt i sydväst finns flera kullar av isälvsmaterial. Stora delar av området betas idag i två stora fällor som omges av mindre åkrar och skogar. Båda fällorna utgörs av en mosaik av naturbetesmark och mycket små, gamla åkerytor men som under ganska lång tid varit permanent bete. Floran i de gamla åkerytorna tyder på viss gödselpåverkan men den hävdgynnade hagmarksfloran har börjat vandra in.

Den östra betesfällan utgörs av ett relativt flackt och mycket stenigt område samt en slänt ner mot de i öster liggande mossåkrarna. I området finns glest spridda björkar och rikligt med fina hagmarksenar samt andra buskar. Genom området går en gammal körväg och den stora mängden odlingsrösen, särskilt i söder, tyder på att många ytor tidigare varit uppodlade. I norr finns en mindre skogsdunge dominerad av ganska gamla tallar. Dungen betas och har åtminstone fläckvis en hyfsad grässvål och viss förekomst av död ved.

Den västra betesmarksfällan är öppnare även om enstaka träd och buskar finns spridda här och var. Genom området rinner ett dike/bäck som avvattnar ovanför liggande odlingslandskap. Särskilt i söder domineras området av de branta betade sluttningarna. I norr finns ett område som enligt uppgift en gång varit slättermark. I denna del av betet finns också en ganska fin och långsmal stenmur bevarad. De centrala delarna av betet, närmast gården, utgörs av gammal åkermark och små holmar med stenrösen men området är numera permanent bete och en hävdgynnad flora håller på att etablera sig.

I sydväst finns två stenfria åkerytor som numera ingår i betesmarksfällan och som tack vare sin sandiga, relativt näringsfattiga jord också börjar koloniserats av örter. Dessa ytor är också tack vare sitt relativt varma mikroklimat intressanta ur insektssynpunkt. Mellan dessa båda ytor längs diket/bäcken finns en tätare skogsdunge dominerad av björk och asp med visst inslag av död ved. Här finns också ett fuktigare ganska öppet parti med vass och starr som en gång antagligen varit en damm.

Länsstyrelsen Östergötland

I anslutning till bebyggelsen och längs vägen söder ut finns ett flertal äldre värdefulla lövträd, framför allt lönn och lind. I området runt Gökshult har flera rödlistade arter hittats, bl.a. insekterna trumgräshoppa (*Psophus stridulus*, EN), mindre bastardsvärmare (*Zygaena viciae*, NT), smalsprötad bastardsvärmare (*Zygaena osterodensis*, NT), svävdagsvärmare (*Hemaris tityus*, NT), krokhorndyvel (*Onthophagus fracticornis*, NT) och rakhorndyvel (*Onthophagus nuchicornis*, NT), svamparna scharlakansvaxskivling (*Hygrocybe punicea*, NT) och kandelabersvamp (*Artomyces pyxidatus*, NT) samt ÅGP-arten fältgentiana (*Gentianella campestris*, EN) (för fullständig lista på rödlistade arter noterade i området se bilaga 1 sidan 19).

Områdets bevarandemål

Naturtypsspecifika bevarandemål preciseras under respektive naturtyp.

Vad kan påverka området negativt

Naturtypsspecifika hotbilder preciseras under respektive naturtyp.

Gemensamt för de olika naturtyperna i området:

- En felaktig skötsel på grund av ändrad markanvändning, t.ex. markexploatering i området eller i angränsande områden eller nedläggning av jordbruk.
- Minskat eller upphört bete leder på sikt till igenväxning av buskar och träd och utarmning av den hävdgynnade floran och faunan.
- All typ av markberedning och plantering av skogsträd som tall och gran kan skada den hävdgynnade floran.
- Körning av tyngre fordon, t.ex. virkesutkörning från intilliggande skog, kan skada för området, viktiga markförhållanden, samt leda till förändrad hydrologi. Detta kan i sin tur påverka de botaniska värdena negativt, främst för störningskänsliga rödlistade arter, samt fornlämningar.
- Tillskottsutfodring och vinterbete ger en indirekt näringstillfördel till marken och missgynnar den konkurrenssvaga floran som följd.
- Alltför kraftig röjning av buskar och träd så att organismer som är beroende av dessa strukturer missgynnas.
- Läckage av bekämpningsmedel och gödsel från omkringliggande åkermark med övergödning och utarmning av floran som följd.
- Spridning av gödsel, kalk, dikning eller insädd av främmande arter i betesmarken.
- Användning av avmaskningsmedel som innehåller avermectin är negativt för den dynglevande insektsfaunan.
- Försämring av livsmiljöerna för trumgräshoppa.

Områdets bevarandeåtgärder

Art- eller naturtypsspecifika åtgärder preciseras under respektive naturtyp.

Tabell 1: En generell sammanställning av bevarandeåtgärder omnämnda i den aktuella bevarandeplanen.

Bevarandeåtgärd	När	Var	Prioritet
Bete	Årligen	Hela Natura 2000-området	1
Röjning av igenväxning	Vid behov	Hela Natura 2000-området	1
Senarelagt betespåsläpp	Årligen	Åtminstone utritade ytor i åtagandeplan (se karta sidan 18)	1
Habitatförbättrande åtgärder för trumgräshoppa	Inom 5 år, därefter vid behov	I solexponerade lägen i Natura 2000-området	1

Inventering av trumgräshoppa	Senast 2020	Berörda delar	1
------------------------------	-------------	---------------	---

Reglering av skydd och skötsel:

Odlingslandskapet i Gökshult har ett visst skydd mot skadlig markanvändning genom lagstiftning. Enligt 12 kap. 8 § MB är brukaren skyldig att ta hänsyn till natur- och kulturvärden vid all markanvändning i jordbruket. De allmänna hänsynsreglerna i 2 kap. MB förtydligas i Jordbruksverkets föreskrifter (SJVFS 1999:119) om hänsyn till natur- och kulturvärden i jordbruket. Enligt förordningen (1998:915) om miljöhänsyn i jordbruket får jordbruksmark tas ur produktion först efter anmälan till Länsstyrelsen, som då har möjlighet att förbjuda en ändrad markanvändning.

Odlingslandskapspräglade delar av området kan komma att skötas med medel från EU:s miljöstödd. Miljöstödsreglerna ändras regelbundet och kan i vissa fall ha krav som står i motsättning till Natura 2000-kraven. Natura 2000-naturtyperna måste dock skötas i syfte att målen med Natura 2000-området uppnås.

Betesmarkerna i Gökshult ingår till ca 95 % i miljöersättningsansökan för ny stödperiod fr.o.m. 2015, varför skydd och skötsel till stor del kommer att vara reglerad i tillräcklig omfattning. De tätaste delarna av trädklädd betesmark ligger utanför block med miljöersättning, men borde kunna ingå i ett så kallat skogsbete.

De värdefulla träden som finns i området erhåller dock inte fullt skydd via miljöersättning. I och med att området är skyddat som Natura 2000-område krävs samråd med Länsstyrelsen vid avverkningar och röjningar som kan påverka värdena negativt, även t.ex. vid huggningar av enstaka, värdefulla träd eller vid bortförsl av död ved. Vid samråd som rör huggningar och röjningar tas kontakt med den förvaltare på Länsstyrelsen som är kontaktperson för Gökshult. Eftersom inget direkt hot mot trädvärdena verkar föreligga i dagsläget gör Länsstyrelsen bedömningen att ingen ytterligare reglering krävs för att skydda trädvärdena. Om detta inte räcker i framtiden kan skydd ges i form av t.ex. bildande av biotopskyddsområde, naturvårdsavtal eller annan överenskommelse. För de delar som saknar miljöersättning, men som har hävdknutna värden, kan eventuellt restaureringsstöd eller skötselavtal vara lämplig reglering av skötseln.

Bevarandeåtgärder:

För att betesmarkernas naturvärden ska bevaras behöver de vara väl hävdade årligen så att ingen skadlig förnaansamling bildas, eftersom det missgynnar de småväxta arterna och försvårar frögroning. Det är värdefullt om hävden planeras så att området erbjuder blommande växter under hela säsongen. Detta för att ha en kontinuerlig källa av nektar- och pollentillgång för markernas insektsfauna. Hela området behöver inte ha blommande flora hela säsongen, utan kan flytta runt i tid och rum, genom att t.ex. ha betespåsläpp vid olika tidpunkter för olika fållor och/eller ha ett rotationsbete mellan fållor. Igenväxning och/eller slyuppslag bör hållas efter kontinuerligt genom röjning.

Buskar av olika slag, främst blommande arter, är viktiga att spara, så länge som de inte täcker stora ytor och bildar stora snår eller täcker fornlämningar (undantag gäller för buskar som hör till fornlämningen, exempelvis syrenbuskar). Mindre snår ger skydd, bo- och födosöksplatser för många djur och underlättar för lövträd, bl.a. ek, att gro och växa till sig utan att bli avbetad.

Åtgärder som görs för att gynna trumgräshoppans ska utföras i solexponerade lägen. Exempel på åtgärder som kan utföras i hela eller delar av Gökshults Natura 2000-område som gynnar trumgräshoppans är: frilägga sand/jordblottor, bränning och röjning av igenväxningsvegetation. Ett visst inslag av träd och buskar ska finnas kvar i betesmarken eftersom arten ofta använder dessa som övernattningsplatser och de ger skydd mot vind. Framför allt får gärna buskar norr (som skydd mot kalla nordanvindar) och sydväst (den dominerande vindriktningen) om trumgräshoppans utbredningsområde sparas (se karta för utbredningsområde på sidan 17). Ett senare betespåsläpp skulle vara att föredra för att gynna trumgräshoppans fortleverne, då dess ägg kläcks i

Länsstyrelsen Östergötland

månadsskiftet maj-juni. Det är viktigt att ett årligt bete fortsätter för att hålla nere igenväxningsvegetation. Dock får inte betestrycket var alltför högt, eller för mycket betesdjur, då man sett att i vissa lokaler har djuren trampat ihjäl nymfer och honor.

De närmaste kända lokalerna (platserna) av den hotade trumgräshoppan återfinns i fyra områden 10-15 km från Gökshult. Tidigare har arten påträffats söder om Gökshult, men den återfanns inte vid inventering 1995. Dagens population av trumgräshoppa i Gökshult är därför med största sannolikhet isolerad och även av mindre storlek. För att trumgräshoppan ska ha möjlighet överleva på lång sikt behöver arten expandera och sprida sig i området. För att det ska kunna ske behöver den nuvarande populationen växa samt att omgivande betesmarker hyser rätt habitat (livsmiljö) och det behöver även fortsättningsvis finnas öppna miljöer (speciellt gräsmarker) i jordbrukslandskapet.

Bevarandestatus och bevarandetillstånd

Bevarandestatus beskriver läget för naturtyperna i landet som helhet, medan bevarandetillståndet beskriver aktuellt läge inom Natura-området.

Tabell 2: Naturtypsareal och förekomst av Natura 2000-arter (ej fåglar) inom Natura 2000-området. *) = Prioriterad art eller naturtyp i EU:s Natura2000-bevarandearbete. Prioriteringen kan skilja sig från prioriteringen i det specifika området.

Naturtyp/art	Hektar/Förekomst	Bevarandetillstånd	Sida
6270 - *Silikatgräsmarker	17,9	Gynnsamt	9
9070 - Trädklädd betesmark	0,7	Otillfredsställande	10

Uppföljning

Länsstyrelsen ansvarar för att uppföljning av bevarandemål genomförs. Uppföljningen ska ske enligt de manualer för skyddade områden som har tagits fram av Naturvårdsverket samt Havs- och vattenmyndigheten. Mätbara mål, så kallade målindikatorer, ska registreras i databasen SkötselDOS. Dessa målindikatorer följs sedan upp. Målsättningen är att kunna se om de bevarandemål som satts upp i bevarandeplaner och skötselplaner uppfylls, att skötseln fungerar och att Natura 2000-naturtyperna och arterna har gynnsamt tillstånd.

Trumgräshoppan omfattas av ett nationellt åtgärdsprogram för hotade arter (ÅGP). Trumgräshoppan övervakas i dagsläget regelbundet av Länsstyrelsen på tolv lokaler (platser) i länet. Utöver detta görs även kortare uppföljningar efter projekt eller riktade åtgärder/insatser.

Uppföljning av skötseln, som är en viktig del i bevarandemålen, kan eventuellt komma att kontrolleras via den ordinarie kontrollverksamheten för miljöersättningsåtaganden, men bör även följas upp för länets samtliga områden med hävdbehov genom regelbundna analyser för att se vilka områden som ingår i jordbruksblock med miljöersättning.

6270 - Silikatgräsmarker

Arealen 17,9 ha är fastställd i regeringsbeslut

Beskrivning

Naturtypen består av öppna betesmarker med högst 30 % krontäckning av träd och buskar. Målet i det specifika området kan dock vara lägre satt än 30 % krontäckning, vilket kan vara lämpligt för Gökshult som har en traditionellt mer öppen gräsmark. Fältskiktet är artrikt och har ett stort inslag av hävdgynnade arter. Exempel på sådana i Gökshult är jungfru Marie nycklar, sen fältgentiana, slättergubbe och sommarfibbla. Artrikedomen är uppkommen ur en lång period av hävd. Naturtypen är beroende av en fortsatt beteshävd eller slätter och röjning av igenväxning.

Bevarandemål

Arealen av silikatgräsmarker (6270) ska vara minst 17,9 hektar, i Natura 2000-området Gökshult. Regelbunden hävd ska påverka hela området. Ingen näringstillförsel, inklusive tillskottsutfodring av betesdjur, ska förekomma, och den som redan finns ska minska för att på sikt helt försvinna. Träd- och/eller buskskikt får förekomma i måttlig mängd. Ingen skadlig ansamling av förna ska finnas i området efter vegetationsperiodens slut. Artsammansättningen i fält- och bottenskiktet ska vara naturlig/karaktäristisk för naturtypen, t.ex. fältgentiana, kattfot, jungfrulin och slätterfibbla. Utöver en artrik flora ska silikatgräsmarkerna även bevara en artrik fauna, där främst flertalet fjärilar ska kunna fortleva. Ingen igenväxning ska förekomma.

Vad kan påverka negativt

I dagsläget finns inga ytterligare negativa naturtypsspecifika påverkansfaktorer utöver den generella hotbilden på sidan 6.

Bevarandeåtgärder

Åtgärderna som behövs för att det ska finnas goda förutsättningar för naturtypen inom Gökshult preciseras under rubriken Områdets bevarandeåtgärder på sidan 6.

Bevarandestatus och bevarandetillstånd

Arealen av naturtyperna som hör till de äldre typerna av fodermarker, d.v.s. ängar och betesmarker, har minskat drastiskt under de senaste 100-150 åren. Mindre jordbruksföretag slås ihop eller läggs ner och urbaniseringen fortsätter, vilket gör att mindre eller svårbrukade gräsmarker, som ofta hyser den största mångfalden, tas ur bruk och växer eller planteras igen med skog. Eftersom gräsmarkerna har minskat i utbredning har också flertalet av gräsmarksnaturtyperna och deras typiska arter en negativ utveckling. För naturtypen silikatgräsmarker (6270) är förekomsten i boreal region (både inom och utanför Natura 2000-områden) 126 000 hektar i Sverige. För att en gynnsam bevarandestatus ska nås i samma område behövs uppskattningsvis 380 000 hektar silikatgräsmark. Bevarandestatus för naturtypen bedöms vara dålig i Sverige och går mot att bli ännu sämre.

Silikatgräsmarkerna (6270) i Natura 2000-området hävdas genom bete och ingår helt i miljöersättningen (2015). Fältskiktet är mycket artrikt och hyser bl.a. den hotade fältgentianan. Skötseln är god med ett gott betestryck. Något fler buskar skulle gynna bl.a. betesmarkernas typiska fjärilsfauna och fåglar. Bevarandetillståndet i Gökshult anses vara gynnsamt.

9070 - Trädklädd betesmark

Arealen 0,7 ha är fastställd i regeringsbeslut

Beskrivning

Trädklädda betesmarker är en naturtyp som kan delas in i två undergrupper: hagmarker med ett glest trädskikt av främst ek eller björk; samt betad skog där barrträd ofta är dominerande. De trädklädda områdena som finns i Gökshult tillhör undergruppen betad skog dominerad av tall.

Enligt naturtypens definition ska krontäckningen vara minst 30 % och en lång trädkontinuitet med inslag av gamla träd är viktigt. Bete förekommer normalt i naturtypen och det kan även finnas en historia av slätterhävd. Vidkroniga träd som växt upp i öppet solbelyst läge, måste även fortsättningsvis ha ljus och värme för att inte konkurreras ut. Många av de organismer som lever på dessa träd, t.ex. lavar och insekter, minskar vid ökad beskuggning. Den gynnsamma bevarandestatusen bör knytas an till de ekologiska krav som de, för naturtypen, karakteristiska arterna har, så att de kan finnas kvar eller öka i antal. Till trädklädda betesmarker är en mängd arter från olika organismgrupper knutna, främst kärlväxter, svampar, lavar och insekter. Det är viktigt med rekrytering av nya potentiella jätteträd. Äldre och/eller grova träd ska alltid lämnas kvar. Kontinuerligt tillskott av död ved är en förutsättning för många vedlevande svampar och insekter.

Bevarandemål

Arealen trädklädd betesmark (9070) ska vara 0,7 hektar i Natura 2000-området Gökshult och ska inte minska. Området ska präglas av bete eller slätter och bibehålla och utveckla den hävdgynnade floran. Småskaliga naturliga processer, som t.ex. trädens föryngring, åldrande, avdöende, samt omkullfallna träd och luckbildning ska påverka dynamik och struktur. Förekomsten av gamla träd ska vara tämligen allmän och föryngringen av nya efterträdare ska säkerställas. Nyrekryteringen av träd behöver dock inte ske över hela ytan samtidigt, utan enstaka träd under hävd. Trädskiktet ska vara olikåldrigt och flerskiktat. Krontäckningen är relativt gles och inte högre än att merparten av träden är solbelysta större delen av dagen och den hävdgynnade floran inte missgynnas. Död ved förekommer till gagn för vedlevande organismer. Arter som är knutna till de gamla träden eller den döda veden ska fortleva och på lång sikt helst öka i populationsstorlek och utbredning. Ingen skadlig förnaansamling ska finnas i slutet av vegetationsperioden. Igenväxning ska inte förekomma.

Vad kan påverka negativt

Faktorer som kan påverka naturtypen negativt utöver den generella hotbilden på sidan 6:

- Bristande träd- och buskföryngring hotar på sikt kontinuiteten av dessa strukturer i naturtypen.
- Avverkningar, annat än i naturvårdssyfte.
- Ökat graninslag i lövbärande hagmarker.
- Bortförelse av död ved påverkar vedlevande organismer negativt.

Bevarandeåtgärder

Åtgärderna som behövs för att det ska finnas goda förutsättningar för naturtypen inom Gökshult preciseras under rubriken Områdets bevarandeåtgärder på sidan 6.

Bevarandestatus och bevarandetillstånd

Arealen av naturtyperna som hör till de äldre typerna av fodermarker, d.v.s. ängar och betesmarker, har minskar drastiskt under de senaste 100-150 åren. Bevarandestatusen för nästan alla naturtyper som präglas av hävd är negativ eftersom rationaliseringen av jordbruket fortsätter. Mindre jordbruksföretag slås ihop eller läggs ned och urbaniseringen fortsätter vilket gör att mindre eller svårbrukade marker, som ofta hyser den största mångfalden, tas ur bruk och växer eller planteras igen med skog. För naturtypen trädklädd betesmark

Länsstyrelsen Östergötland

(9070) är förekomsten i boreal region (både inom och utanför Natura 2000-områden) 67 600 hektar i Sverige. För att uppnå gynnsam bevarandestatus i samma område behövs uppskattningsvis 300 000 hektar trädklädd betesmark. Bevarandestatusen för naturtypen bedöms vara dålig i Sverige och går mot att bli ännu sämre.

Bevarandetillståndet för naturtypen (9070) i Gökshult anses vara otillfredsställande. Området av trädklädd betesmark till ca 50 % i miljöersättningen (2015). Betestrycket är gott och skötseln är god. Bitvis är området lite tätt och grässvålen något svag. Men då skötseln endast är reglerad till 50 % kan inte tillståndet klassas som tillfredsställande.

Kartor

Kartor som visar områdets läge, yttergränser, naturtypernas utbredning, fornlämningar, samt äldre ekonomiska kartor finns sist i planen.

Dokumentation

Webbsidor/databaser:

Artportalen, <https://www.artportalen.se>, (2016-11-23).

Länsstyrelsen Östergötland, <http://www.lansstyrelsen.se/ostergotland>, (2016-11-23).

Naturvårdsverket, <http://www.naturvardsverket.se/>, (2016-11-23).

Skyddad natur, <http://skyddadnatur.naturvardsverket.se/>, (2016-11-23).

Ängs- och betesmarksinventeringen (TUVA), <http://www.jordbruksverket.se/> (2016-11-23).

Dokument:

Naturvårdsverkets vägledningsdokument för habitat och ArtDatabankens vägledning för arter.

Wenche Eide (red.), Arter och naturtyper i habitatdirektivet - bevarandestatus i Sverige 2013, ArtDatabanken SLU, Uppsala, 2014.

Bevarandeplan för Gökshults Natura 2000-område, fastställd 2009-02-24.

Bilagor:


Bilaga 1, Rödlistade arter noterade i Gökshult.

Topografisk karta



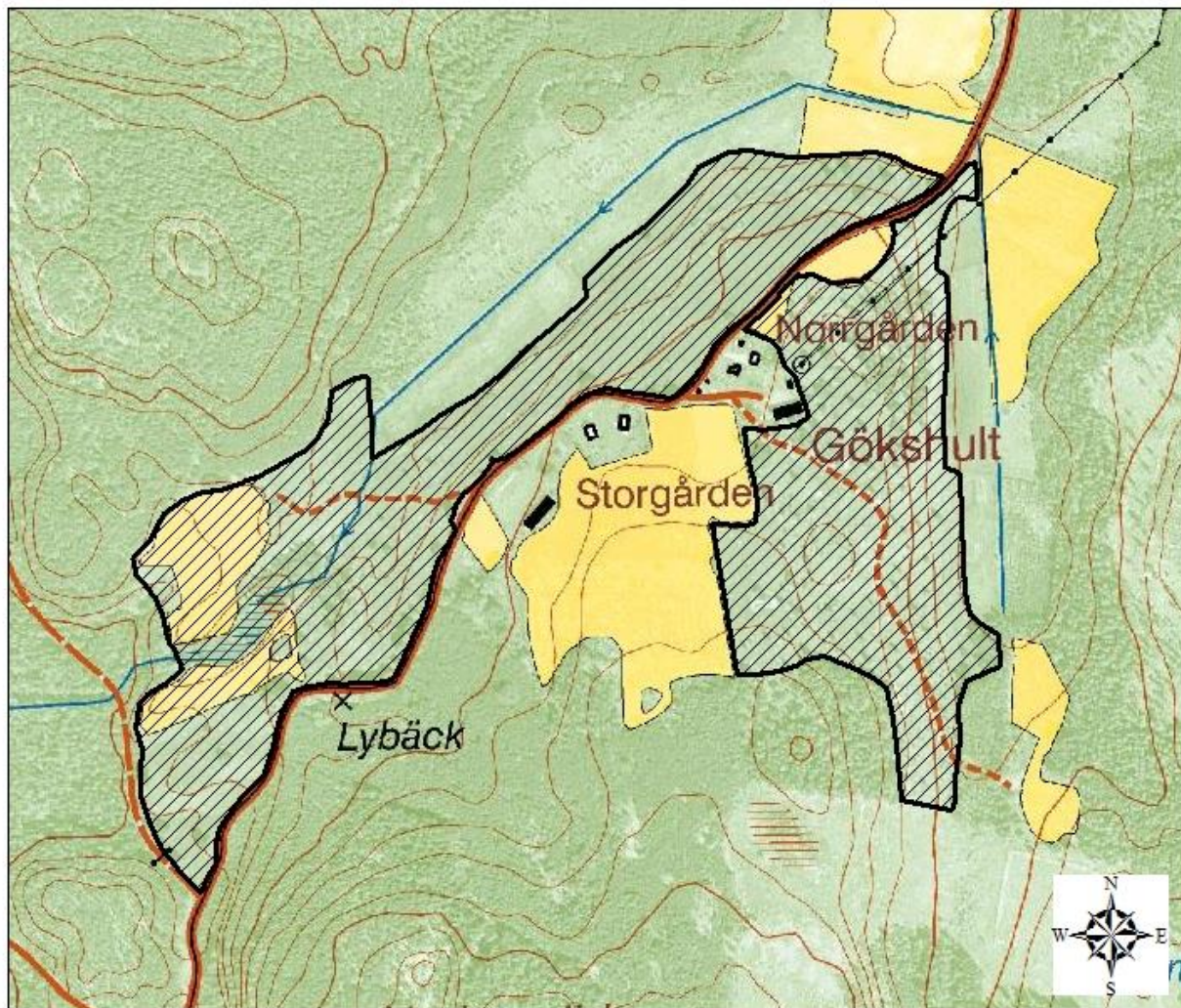
©Naturvårdsverket och ©Lantmäteriet Geodatasamverkan

0 3 6 12
Kilometer

 Natura 2000-området


Översiktskartan visar att Natura 2000-området Gökshult ligger sydväst om Boxholm.

Ekonomisk karta



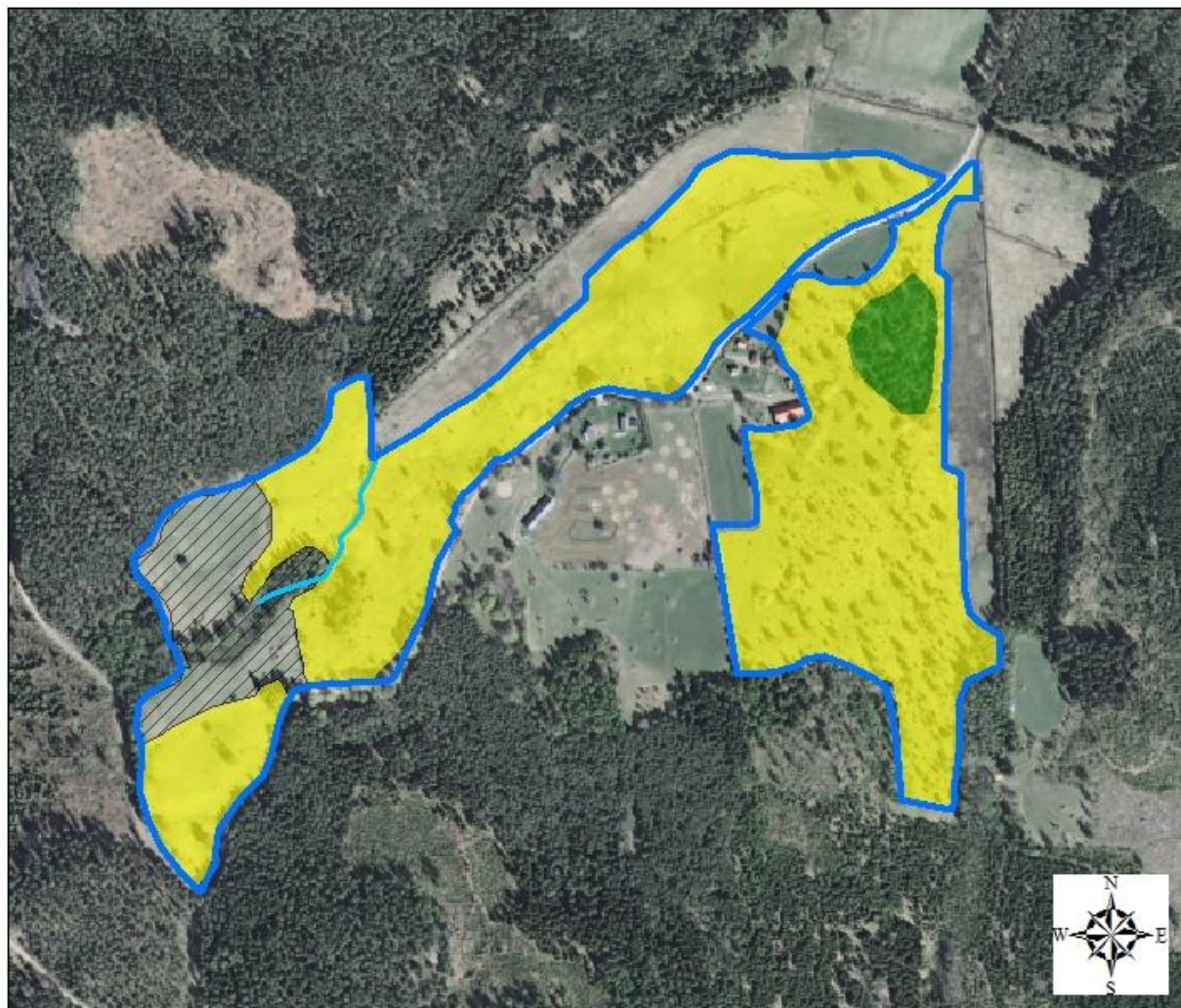
©Naturvårdsverket och ©Lantmäteriet Geodatasamverkan

0 125 250 500
Meters

 Natura 2000-området

Fastighetskartan visar yttergränserna för Gökshult.

Natura 2000-områdets avgränsningar och N2000-naturtypernas utbredning

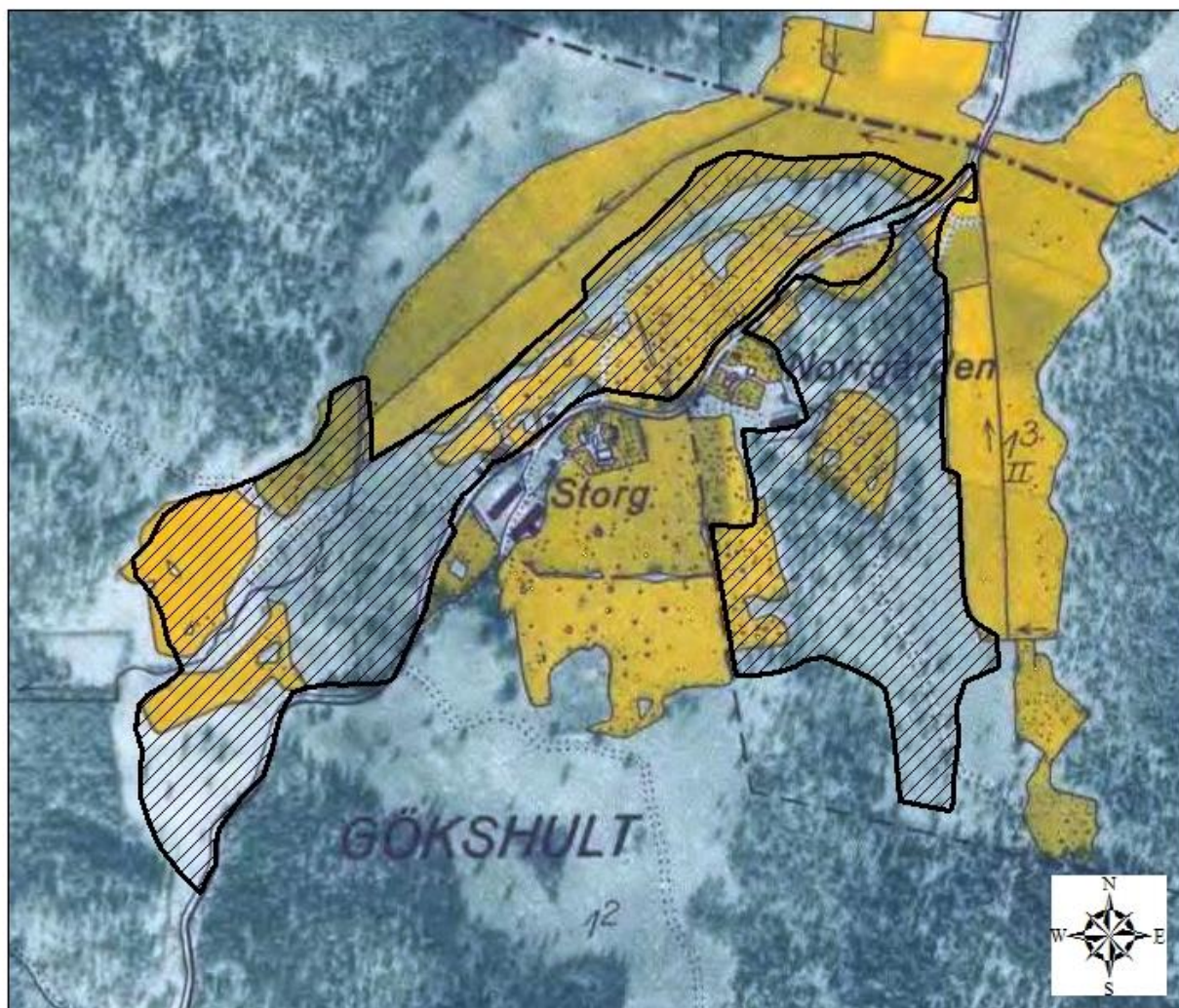


0 125 250 500
Meters

-  Natura 2000-området
-  Dike/Bäck
-  6270 Silikatgräsmarker 17,9 ha
-  9070 Trädklädd betesmark 0,7 ha
-  Annan naturtyp

Flygbilden över området visar naturtypernas utbredning inom Gökshult.

Ekonomisk karta från 30- och 40-talet



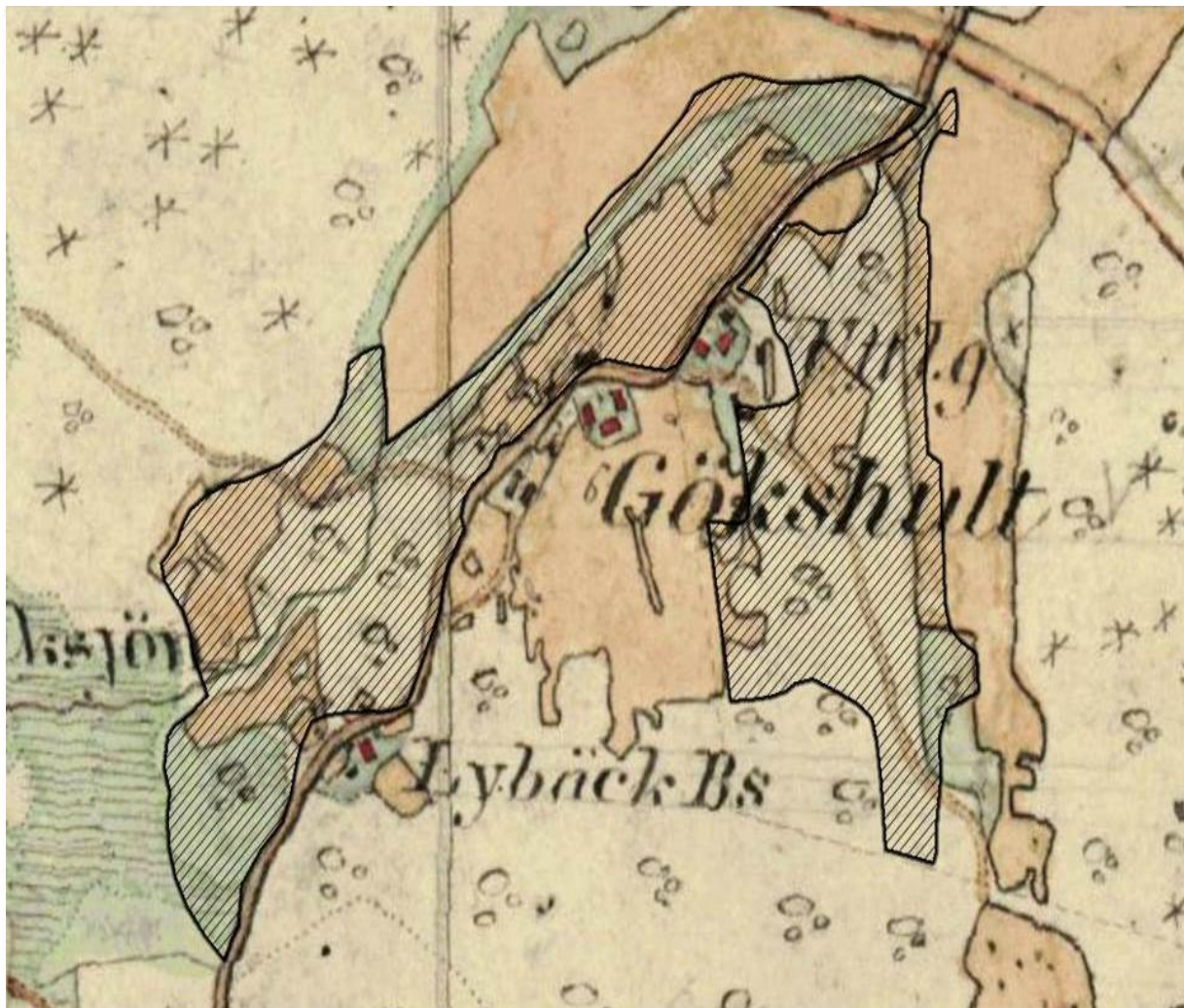
©Naturvårdsverket och ©Lantmäteriet Geodatasamverkan

0 125 250 500
Meters

 Natura 2000-området

Ekonomisk karta över Natura 2000-området Gökshult från 30- och 40-talet. Den visar att vissa delar av området tidigare varit åker.

Häradskarta



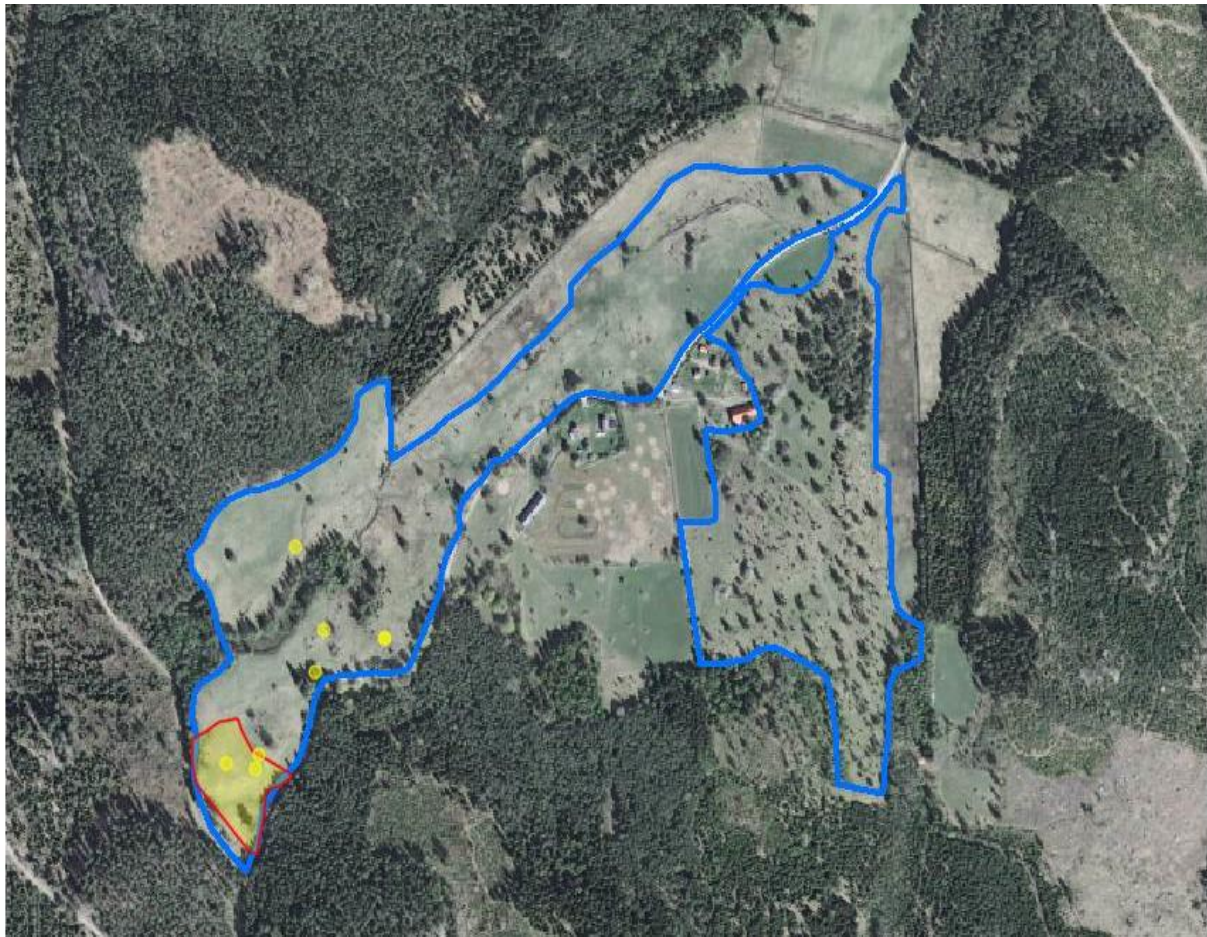
©Naturvårdsverket och ©Lantmäteriet Geodatasamverkan

0 125 250 500
Meters

 Natura 2000-området

Häradskartan, från slutet av 1800-talet, över Gökshult.

Utbredningsområde för trumgräshoppan



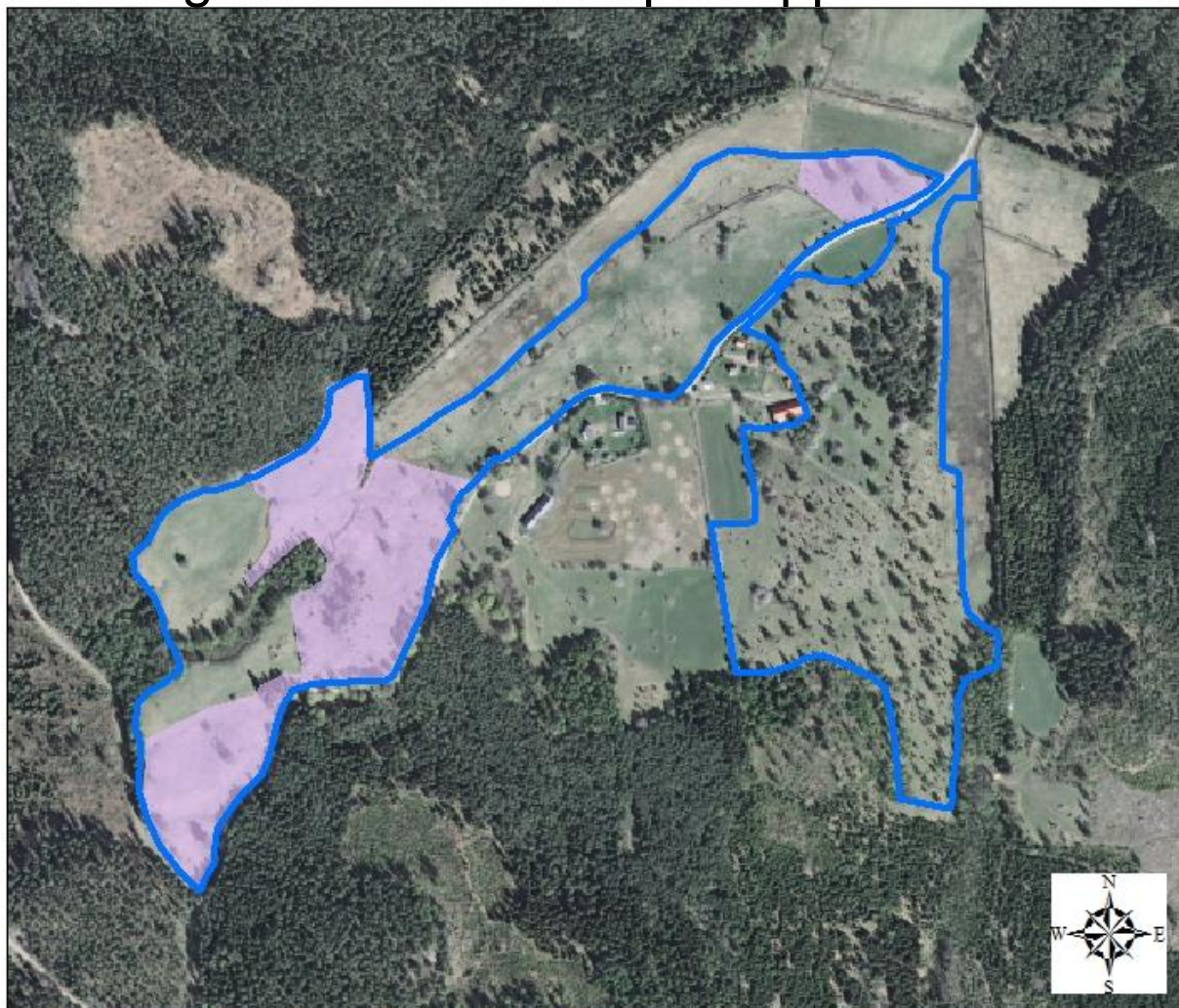
©Naturvårdsverket och ©Lantmäteriet Geodatasamverkan

0 125 250 500
Meters

 Natura 2000-området



Utbredningsområde för trumgräshoppan i Gökshult.

Inritning för senare betespåsläpp



©Naturvårdsverket och ©Lantmäteriet Geodatasamverkan

0 125 250 500
Meter

 Natura 2000-området
 Senarelagt betespåsläpp

Rosa inritningen visar var senare betespåsläpp ska utövas enligt åtagandeplanen.

Länsstyrelsen Östergötland

Bilaga 1: Rödlistade arter

Tabell 3: Sammanfattande lista med rödlistade arter som noterats mellan 1991-2015. Rödlistekategori: NT = Nära hotad, VU = Sårbar, EN = Starkt hotad, CR = Akut hotad.

Svenskt namn	Latinskt namn	Organismgrupp	Rödlistekategori
Bredbrämrad bastardsvärmare	<i>Zygaena loniceræ</i>	Fjärilar	NT
Mindre bastardsvärmare	<i>Zygaena vicia</i>	Fjärilar	NT
Sexfläckig bastardsvärmare	<i>Zygaena filipendulæ</i>	Fjärilar	NT
Silversmygare	<i>Hesperia comma</i>	Fjärilar	NT
Smalsprötad bastardsvärmare	<i>Zygaena osterodensis</i>	Fjärilar	NT
Svävdagsvärmare	<i>Hemaris tityus</i>	Fjärilar	NT
Ängsmetallvinge	<i>Adscita statice</i>	Fjärilar	NT
Buskskvätta	<i>Saxicola rubetra</i>	Fåglar	NT
Trumgräshoppa	<i>Psophus stridulus</i>	Hopprätvingar	EN
Krokorndyvel	<i>Onthophagus fracticornis</i>	Skalbaggar	NT
Rakhorndyvel	<i>Onthophagus nuchicornis</i>	Skalbaggar	NT
	<i>Triplax rufipes</i>	Skalbaggar	NT
Ask	<i>Fraxinus excelsior</i>	Kärlväxter	EN
Ljus solvända	<i>Helianthemum nummularium</i>	Kärlväxter	NT
Lungrot	<i>Blitum bonus-henricus</i>	Kärlväxter	VU
Månlåsbräken	<i>Botrychium lunaria</i>	Kärlväxter	NT
Sen fältgentiana	<i>Gentianella campestris</i> var. <i>campestris</i>	Kärlväxter	EN
Slickmaskros	<i>Taraxacum linguatifrons</i>	Kärlväxter	EN
Slättergubbe	<i>Arnica montana</i>	Kärlväxter	VU
Sommarfibbla	<i>Leontodon hispidus</i>	Kärlväxter	NT
Tidig fältgentiana	<i>Gentianella campestris</i> var. <i>suecica</i>	Kärlväxter	EN
Ängsnattviol	<i>Platanthera bifolia</i>	Kärlväxter	NT
Kandelabersvamp	<i>Artomyces pyxidatus</i>	Storsvampar	NT
Mjölkrödskivling	<i>Entoloma prunuloides</i>	Storsvampar	NT
Scharlakansvaxskivling	<i>Hygrocybe punicea</i>	Storsvampar	NT
Trådvaxskivling	<i>Hygrocybe intermedia</i>	Storsvampar	VU