



LÄNSSTYRELSEN  
ÖSTERGÖTLAND



Foton från vänster: Blåsuga © Nathalie Bjällerhag; Jungfrulin © Ellen Hultman; Jungfru Marie nycklar © Länsstyrelsen

# Bevarandeplan för Natura 2000-området Bjärhult SE0230225



## Natura 2000

Natura 2000 är ett ekologiskt nätverk av värdefulla naturområden inom EU. Syftet är att hejda utrotningen av djur och växter samt att hindra att deras livsmiljöer förstörs. Utpekandet av Natura 2000-områden bygger på krav som finns i EU:s fågeldirektiv och art- och habitatdirektiv. Alla medlemsländer ska peka ut områden dels för fåglar som anges i EU:s fågeldirektiv, dels för naturtyper och arter som anges i art- och habitatdirektivet. Genom utpekandet åtar sig länderna att bevara de utpekade värdena i områdena långsiktigt. Natura 2000-nätverket är en av hörnstenarna i EU:s arbete för att bevara biologisk mångfald. I fågeldirektivet och habitatdirektivet listas 170 naturtyper och cirka 900 växt- och djurarter som särskilt värdefulla. 90 av naturtyperna och drygt 100 av djur- och växtarterna i habitatdirektivets bilaga 1 och 2 finns i Sverige. Därtill häckar i vårt land regelbundet cirka 60 av de fåglar som listas i bilaga 1 i fågeldirektivet.

## Bevarandeplaner

För varje Natura 2000-område ska Länsstyrelsen ta fram en beskrivning. Detta görs i särskilda bevarandeplaner, men beskrivningen kan också ingå i en skötselplan om området även är naturreservat. I planen finns en beskrivning av området med bevarandesyfte och bevarandemål för de naturtyper och arter som ska bevaras, och det ska framgå hur skyddet kan bidra till en gynnsam bevarandestatus för naturtyperna och arterna. Även bl.a. hot mot Natura 2000-området och behov av bevarandeåtgärder, t.ex. skydd eller skötsel, ska beskrivas. Bevarandeplanen underlättar förvaltningen av området och tillståndsprövningar enligt miljöbalken genom att den ger viktig information om området till bland annat markägare, myndigheter, exploatörer och naturvårdsförvaltare.

Bevarandeplanen utarbetas och fastställs av Länsstyrelsen, som även är ytterst ansvarig för att målsättningen med området uppfylls. Det gäller även för de bevarandeåtgärder och den naturvårdsskötsel som kan krävas för att bevara värdena, i den mån markägare eller andra brukare inte har möjligheten eller skyldigheten via andra lagar eller avtal att göra detta (till exempel miljöersättningar). Bevarandeplanen revideras när ny kunskap tillkommer eller när förutsättningar ändras - den är ett "levande dokument". Det gör det möjligt för alla att bidra med ny kunskap och synpunkter genom att kontakta Länsstyrelsen.

I bevarandeplanen redovisas gränser, naturtyper och arter enligt bästa tillgängliga kunskap. I de fall där ny kunskap har tillkommit, har Länsstyrelsen för avsikt att föreslå dessa ändringar till regeringen när nästa tillfälle ges. Framtida naturvårdsarbete kan komma att leda till ytterligare ny kunskap som i sin tur kan leda till behov av justeringar av Natura 2000-områdets gränser, naturtyper eller arter. Vid förvaltning och tillståndsprövning är det viktigt att utgå från de befintliga värdena, inte bara de regeringsgodkända, varför det är av vikt att bevarandeplanen redovisar dessa, även om de inte har hunnit bli regeringsgodkända ännu.

Bevarandeplanen är inte ett juridiskt bindande dokument. För formell reglering av t.ex. skydd eller skötsel kan andra beslut behövas, t.ex. skyddsbeslut för naturreservat. Reglerna enligt eventuella skyddsbeslut gäller parallellt med den tillståndsplikt som gäller i Natura 2000-områden.

## **Tillståndsplikt och samråd**

För att inte skada naturvärden krävs tillstånd för verksamheter eller åtgärder som på ett betydande sätt kan påverka miljön eller utpekade arter i ett Natura 2000-område. Det kan även gälla åtgärder utanför Natura 2000-området, om de kan påverka miljön eller utpekade arter i området. Det är påverkan på de naturmiljöer och/eller arter som skyddas i området som är grunden för prövningen oavsett var källan till störningen ligger geografiskt. Detta regleras i miljöbalken (7 kap. 27-29§§). Tillståndskravet aktualiseras när en verksamhet eller åtgärd kan påverka miljön i ett Natura 2000-område på ett betydande sätt, d.v.s. när det finns risk för skada.

Då det kan vara svårt att avgöra vilka åtgärder som kan påverka naturvärdena i Natura 2000-området behöver man samråda med Länsstyrelsen före genomförandet. Vid skogsbruksåtgärder hålls dock samråd med Skogsstyrelsen istället. Mer information finns hos Länsstyrelsen, läs på webben eller kontakta en handläggare.

För verksamheter och åtgärder som direkt hänger samman med eller är nödvändiga för naturvårdsskötsel och naturvårdsförvaltning av ett Natura 2000-område, i syfte att långsiktigt bevara de naturtyper och/eller arter som skyddas, krävs inte tillstånd.

## **Innehållsförteckning**

|                                  |    |
|----------------------------------|----|
| Området Bjärhult .....           | 5  |
| 6270 – Silikatgräsmarker .....   | 9  |
| 9070 – Trädklädd betesmark ..... | 10 |
| Dokumentation .....              | 11 |
| Kartor.....                      | 12 |



LÄNSSTYRELSEN  
ÖSTERGÖTLAND

## Bevarandeplan för Natura 2000 - området SE0230225 Bjärhult

Kommun: Boxholm

Områdets totala areal: 18,1 hektar

Markägarförhållande: Privat

Bevarandeplanen fastställd av Länsstyrelsen: 2016-12-19

Regeringsbeslut, historik:

Regeringen föreslår att området är av gemenskapsintresse (pSCI): 1998-12-01

Fastställts som ett område av gemenskapsintresse (SCI): 2005-01-01

Regeringen förklarar området som ett särskilt bevarandeområde (SAC): 2011-03-01

Naturtyper och arter som ska bevaras i området:

6270 – Silikatgräsmarker

9070 – Trädklädd betesmark

## Området

---

### Bevarandesyfte

Det överordnade bevarandesyftet för Natura 2000-nätverket är att bidra till bevarandet av biologisk mångfald genom att bibehålla eller återskapa gynnsam bevarandestatus för de naturtyper och arter som omfattas av EU:s fågeldirektiv eller art- och habitatdirektiv. För det enskilda Natura 2000-området är det överordnade syftet att bevara eller återställa ett gynnsamt tillstånd för de naturtyper eller arter som förekommer i området.

### **Prioriterade bevarandevärden:**

Syftet med Natura 2000-området Bjärhult är att bevara och vidareutveckla naturvärden knutna till samtliga ingående naturtyper enligt art- och habitatdirektivet. Särskild prioritet i bevarandearbetet har både silikatgräsmarker (6270) och trädklädd betesmark (9070).

### **Motivering:**

Både silikatgräsmarker och trädklädd betesmark är ursprungsnaturtyper, d.v.s. naturtyper som fanns då området först pekades ut som ett Natura 2000-område. Båda naturtyperna har även relativt artrikt fåltskikt och har en stark potential till att bli riktigt fina och artrika om en god skötsel och hävd fortsätter.

### **Prioriterade åtgärder:**

De prioriterade bevarandeåtgärderna för Bjärhult är en fortsatt hävd samt röjning av eventuell igenväxning.

### Beskrivning av området

Bjärhult ligger i sydvästra delen av Östergötland, norr om sjön Sommen. Det omkringliggande landskapet domineras av barrskog. Tidigare har odlingslandskapet varit betydligt större här, men har under 1900-talet planterats och vuxit igen, men runt gården Bjärhult finns ännu betesmark. Insprängt i betesmarken finns små och flikiga, gamla åkrar, som idag brukas som permanent betesmark.

Betesmarken är varierande med öppna och med mer trädklädda delar. Stora delar av betesmarken har en historia som slåtteräng. Väst och nordväst om gården finns ännu spår av lövängsbruk, då 14 hamlade askar växer i slutningen ner mot sjön. I övriga delar av betesmarken växer bl.a. ek, björk, körsbär, tall, vildapel, rönn, al och lönn. Bland buskarna kan nämnas nypon, hassel och en. Lavfloran som är knuten till gamla träd är artrik och det finns flera sällsynta arter, bl.a. rosa skärelav (*Schismatomma pericleum*, rödlistekategori NT), brun nållav, gulvit blekspik (*Sclerophora pallida*, VU), blyertslav (*Buellia violaceofusca*, NT), dvärgbägarlav (*Cladonia parasitica*, NT) och hjälmbrösklav (*Ramalina baltica*, NT).

Floran har ett stort inslag av slåttergynnade arter, så som brudborste, smörboll, svinrot, slåtterfibbla, nattviol, jungfru Marie nycklar, ängsvädd och den något mer sällsynta brudsporen. Det finns även mer traditionella betesmarksväxter, t.ex. kattfot, jungfrulin, blåsuga, stagg och solvända. I hagen flyger också flera fjärilar och en del av dessa är ovanliga t.ex. midsommarblävinge, ängsmetallvinge (*Adscita statives*, NT) och smalsprötd bastardsvärmare (*Zygaena osterodensis*, NT).

I västra delen finns en lövsumpskog, som sträcker sig från sjön och norrut i en svacka. I slänten ner mot sjön finns även ett blockrikt lite tätare område med bland annat hassel som har lämnats orört av naturvårdsskäl.

I västra delen finns en notering i fornlämningsregistret (RAÄ-id Malexander 69:1). Vid en plöjning (under 80-talet) på den gamla åkern framkom, på ett djup av 25-30 cm, några märkliga flata stenar, som hållar. Jorden intill var så fet av sot och kol att den knappast gick att tvätta bort. Vad som sedan hände med platsen är inte känt, idag syns inga spår efter dylikt. Läget intill sjön gör att man inte kan utesluta en stenåldersboplats. Övriga kulturlämningar i betesmarken är det stora antal röjningsrösen som ligger vid de gamla åkerlapparna. Det finns även trädgårdsgårdar och rester av en gammal stenmur.

## Vad kan påverka området negativt

Naturtypsspecifika hotbilder preciseras under respektive naturtyp.

Gemensamt för de olika naturtyperna i området:

- Utebliven röjning av igenväxningsvegetation och minskat eller upphört bete leder på sikt till igenväxning av buskar och träd och utarmning av den hävdgynnade floran och faunan.
- Alltför kraftig röjning av buskar och träd så att organismer som är beroende av dessa strukturer missgynnas.
- Överbete. Alltför intensivt betestryck påverkar naturtyperna negativt
- Skötsel som avlägsnar småbiotoper, kantzoner och mosaikmiljöer och skapar skarpa gränser mellan olika markslag påverkar naturtyperna negativt.
- Spridning av gödsel påverkar den konkurrenssvaga floran negativt.
- Tillskottsutfodring av betesdjuren och vinterbete ger indirekt näringstillförsel till marken och missgynnar den konkurrenssvaga floran.
- Användning av avmaskningsmedel som innehåller avermectin är negativ för den dynglevande insektsfaunan.
- Markexploatering och annan markanvändningsförändring i eller i intilliggande områden, exempelvis skogsplantering, dikning och täktverksamhet.
- Vildsvin har tidigare bokat upp delar av hagen. Vilken effekt som bokande vildsvin har på floran i längden, om de återkommer år till år, finns det mycket lite kunskap om. Enstaka bok kan ha en positiv effekt på floran, då vissa frön kan få lättare att gro. Den återkommande uppökningen kan dock ha negativa effekter, då rötterna på fleråriga växter kan ta skada. Då vildsvinsstammen är mycket tät i området bör vildsvinen i möjligaste mån utestängas från betesmarkerna.
- Asksjuka kan drabba de hamlade askarna.

## Områdets bevarandeåtgärder

Art- eller naturtypsspecifika åtgärder preciseras under respektive naturtyp.

Tabell 1: En generell sammanställning av bevarandeåtgärder omnämnda i den aktuella bevarandeplanen.

| <b>Bevarandeåtgärd</b>                              | <b>När</b>                    | <b>Var</b>   | <b>Prioritet</b> |
|---|-------------------------------|--|------------------|
| Bete  | Årligen                       | Åtminstone silikatgräsmarker (6270) och trädklädd betesmark (9070)               | 1                |
| Röjning av igenväxning                              | Vid behov                     | Silikatgräsmarker (6270) och trädklädd betesmark (9070)                          | 1                |
| Frihuggning av jätteträd                            | Vid behov                     | Hela Natura 2000-området   | 2                |
| Gallring/plockhuggning av yngre träd                | Inom 5 år, därefter vid behov | Trädklädd betesmark (9070), men även gräsmarker där det börjar bli tätt med träd | 2                |
| Röjning av igenväxning på kultur- och fornlämningar | Vid behov                     | Kultur- och fornlämningen  | 2                |
| Hamling   | En gång inom 5 år             | Åtminstone de 14 hamlade askarna   | 3                |

Länsstyrelsen Östergötland

### **Reglering av skydd och skötsel:**

Odlingslandskapet i Bjärhult har ett visst skydd mot skadlig markanvändning genom lagstiftning. Enligt 12 kap. 8 § MB är brukaren skyldig att ta hänsyn till natur- och kulturvärden vid all markanvändning i jordbruket. De allmänna hänsynsreglerna i 2 kap. MB förtydligas i Jordbruksverkets föreskrifter (SJVFS 1999:119) om hänsyn till natur- och kulturvärden i jordbruket. Enligt förordningen (1998:915) om miljöhänsyn i jordbruket får jordbruksmark tas ur produktion först efter anmälan till Länsstyrelsen, som då har möjlighet att förbjuda en ändrad markanvändning.

Odlingslandskapspräglade delar av området kan komma att skötas med medel från EU:s miljöstödd. Miljöstödsreglerna ändras regelbundet och kan i vissa fall ha krav som står i motsättning till Natura 2000-kraven. Natura 2000-naturtyperna måste dock skötas i syfte att målen med Natura 2000-området uppnås.

Alla fornlämningar skyddas enligt kulturminneslagen (1988:950). Enligt 2 kap. 6 § kulturminneslagen är det förbjudet att utan tillstånd ”rubba, ta bort, gräva ut, täcka över eller genom bebyggelse, plantering eller på annat sätt ändra eller skada en fast fornlämning”. Hänsyn till forn- och kulturlämningar ska därmed tas vid åtgärder som görs för att bevara naturvärdena kopplade till Natura 2000.

Betesmarkerna i Bjärhult ingår till ca 90 % i miljöersättningsansökan för ny stödperiod fr.o.m. 2015, varför skydd och skötsel nästan kommer att vara reglerad i tillräcklig omfattning.

De värdefulla träden erhåller dock inte fullt skydd via miljöersättning. I och med att området är skyddat som Natura 2000-område krävs samråd med Länsstyrelsen vid avverkningar och röjningar som kan påverka värdena negativt, även t.ex. vid huggningar av enstaka träd. Vid samråd som rör huggningar och röjningar tas kontakt med den förvaltare på Länsstyrelsen som är kontaktperson för Bjärhult. Eftersom inget direkt hot mot trädvärdena verkar föreligga i dagsläget gör Länsstyrelsen bedömningen att ingen ytterligare reglering krävs för att skydda trädvärdena. Om detta inte räcker i framtiden kan skydd ges i form av t.ex. bildande av biotopskyddsområde, naturvårdsavtal eller annan överenskommelse. För de delar som saknar miljöersättning, men som har hävdknutna värden, kan eventuellt restaureringsstöd eller skötselavtal vara lämplig reglering av skötseln.

### **Bevarandeåtgärder:**

För att betesmarkernas naturvärden ska bevaras behöver de vara väl hävdade årligen så att ingen skadlig förnaansamling bildas, eftersom det missgynnar de småväxta arterna och försvårar frögroning. Det är värdefullt om hävden planeras så att området erbjuder blommande växter under hela säsongen. Detta för att ha en kontinuerlig källa av nektar- och pollentillgång för markernas insektsfauna. Hela området behöver inte ha blommande flora hela säsongen, utan kan flytta runt i tid och rum, genom att t.ex. ha betespåsläpp vid olika tidpunkter för olika fallor och/eller ha ett rotationsbete mellan fallor.

Buskar av olika slag, främst blommande arter, är viktiga att spara, så länge som de inte täcker stora ytor och bildar stora snår. Mindre snår ger skydd, bo- och födosöksplatser för många djur och underlättar för lövträd, bl.a. ek, att gro och växa till sig utan att bli avbetad. Plockhuggning av yngre träd i trädklädda betesmarker (9070), men även i täta områden i gräsmarkerna, kan de finnas eventuellt behov av inom 5 år, dock ska ersättningsträd sparas så att kontinuiteten behålls. En fortsatt hamling av askarna i området gynnar träden själva, men även barklevande organismer.

Inom Bjärhult och runt omkring finns flertalet grövre ekar och potentiella efterträdare till nuvarande grova ekar. Spärrgreniga grova ekar i Natura 2000-området vara frihuggna så att de inte konkurreras ut av igenväxning. Att säkerställa bevarandet av de grova träden utanför området är positivt för organismer som lever på dessa träd.

Igenväxning och/eller slyuppslag bör hållas efter kontinuerligt. I den stora västra fällan kan några hasselbuketter sparas och låta dessa bli gamla. Dessa buketter skulle skapa en mer vindskyddad miljö och då bland annat gynna dagsfjärilarna.

Områden som inte uppfyller någon av naturtypsdefinitionerna kan komma att bli silikatgräsmark (6270) eller trädklädd betesmark (9070) om de fortsätter att hävdas genom bete och igenväxning hålls efter.

### **Bevarandestatus och bevarandetillstånd**

Bevarandestatus beskriver läget för naturtyperna i landet som helhet, medan bevarandetillståndet beskriver aktuellt läge inom Natura 2000-området.

Tabell 2: Naturtypsareal och förekomst av Natura 2000-arter (ej fåglar) inom Natura 2000-området. \*) = Prioriterad art eller naturtyp i EU:s Natura2000-bevarandearbete. Prioriteringen kan skilja sig från prioriteringen i det specifika området.

| <b>Naturtyp/art</b>        | <b>Hektar/Förekomst</b> | <b>Bevarandetillstånd</b> | <b>Sida</b> |
|----------------------------|-------------------------|---------------------------|-------------|
| 6270 - *Silikatgräsmarker  | 5,1                     | Tillfredsställande        | 9           |
| 9070 - Trädklädd betesmark | 6,7                     | Tillfredsställande        | 10          |

### **Uppföljning**

Länsstyrelsen ansvarar för att uppföljning av bevarandemål genomförs. Uppföljningen ska ske enligt de manualer för skyddade områden som har tagits fram av Naturvårdsverket. Mätbara mål, så kallade målindikatorer, ska registreras i databasen SkötselDOS. Dessa målindikatorer följs sedan upp. Målsättningen är att kunna se om de bevarandemål som satts upp i bevarandeplaner och skötselplaner uppfylls, att skötseln fungerar och att Natura 2000-naturtyperna och arterna har gynnsamt tillstånd.

Uppföljning av skötseln, som är en viktig del i bevarandemålen, kan eventuellt komma att kontrolleras via den ordinarie kontrollverksamheten för miljöersättningsåtaganden, men bör även följas upp för länets samtliga områden med hävdbehov genom regelbundna analyser för att se vilka områden som ingår i jordbruksblock med miljöersättning.



## 6270 - Silikatgräsmarker

---

**Arealen på 5,1 hektar är fastställd i regeringsbeslut**

### **Beskrivning**

Naturtypen består av öppna betesmarker med högst 30 % krontäckning av träd och buskar. Fältskiktet är artrikt och har ett stort inslag av hävdgynnade arter. Exempel på sådana i Bjärhult är kattfot, jungfrulin, blåsuga, stagg och solvända. Artrikedomen är uppkommen ur en lång period av hävd. Naturtypen är beroende av en fortsatt beteshävd eller slåtter och röjning av igenväxningsvegetation.

### **Bevarandemål**

Arealen av silikatgräsmarker (6270) ska vara minst 4,7 hektar i Bjärhult. Det finns områden som för tillfället inte är naturtypsklassade, som med rätt skötsel kan övergå till typen silikatgräsmarker. Hela området ska påverkas av hävd, antingen genom bete eller genom slåtter. Träd- och/eller buskskikt får förekomma i måttlig mängd. Ingen skadlig förnaansamling ska finnas i området efter vegetationsperiodens slut. Artsammansättningen i fält- och bottenskiktet ska vara naturlig/karakteristisk för naturtypen, t.ex. kattfot, svinrot, jungfrulin, mandelblom och sommarfibbla. Utöver en artrik flora ska silikatgräsmarkerna även bevara en artrik fauna, där främst flertalet fjärilar ska kunna fortleva. Ingen näringstillförsel, inklusive tillskottsutfodring av betesdjur, ska förekomma, och den som eventuellt finns ska minska för att på sikt helt försvinna. Ingen igenväxningsvegetation ska förekomma.

### **Vad kan påverka negativt**

I dagsläget finns inga ytterligare negativa naturtypsspecifika påverkansfaktorer utöver den generella hotbilden på sidan 6.

### **Bevarandeåtgärder**

Åtgärderna som behövs för att det ska finnas goda förutsättningar för naturtypen inom Bjärhult preciseras under rubriken Områdets bevarandeåtgärder på sidan 6.

### **Bevarandestatus och bevarandetillstånd**

Arealen av naturtyperna som hör till de äldre typerna av fodermarker, d.v.s. ängar och betesmarker, har minskat drastiskt under de senaste 100-150 åren. Mindre jordbruksföretag slås ihop eller läggs ned och urbaniseringen fortsätter vilket gör att mindre eller svårbrukade gräsmarker, som ofta hyser den största mångfalden, tas ur bruk och växer eller planteras igen med skog. Eftersom gräsmarkerna har minskat i utbredning har också flertalet av gräsmarksnaturtyperna och deras typiska arter en negativ utveckling. För naturtypen silikatgräsmarker (6270) är förekomsten i boreal region (både inom och utanför Natura 2000-områden) 126 000 hektar i Sverige. För att få en gynnsam bevarandestatus i samma område behövs uppskattningsvis 380 000 hektar silikatgräsmark. Bevarandestatusen för naturtypen bedöms vara dålig i Sverige och går mot att bli ännu sämre.

Naturtypen (6270) i Natura 2000-området Bjärhult hävdas genom bete och ingår till 90-95 % i miljöersättningen (2015). Fältsiktet är relativt artrikt och hyser vissa ovanliga kärlväxter och även flertalet ovanliga fjärilar. Dock finns det bitvis näringspåverkade områden. Bevarandetillståndet för naturtypen anses därför som nätt och jämt tillfredsställande. Men ett fortsatt årligt bete och en god skötsel kommer att bidra till att naturvärdena ökar.

## 9070 - Trädklädd betesmark

---

**Arealen på 6,7 hektar är fastställd i regeringsbeslut**

### Beskrivning

Trädklädda betesmarker är en naturtyp som kan delas in i två undergrupper: hagmarker med ett glest trädskikt av främst ek eller björk; samt betad skog där barrträd ofta är dominerande. De trädklädda betesmarkerna som finns i Bjärhult tillhör undergruppen ekhagar. Området precis norr om gården är en f.d. löväng med hamlingspåverkade träd, men klassas nu som trädklädd betesmark.

Enligt naturtypens definition ska krontäckningen vara minst 30 % och max 75 % och en lång trädkontinuitet med inslag av gamla träd är viktigt. Bete förekommer normalt i naturtypen och det kan även finnas en historia av slätterhävd, som i Bjärhult. Vidkroniga träd som växt upp i öppet solbelyst läge, måste även fortsättningsvis ha ljus och värme för att inte konkurreras ut. Många av de organismer som lever på dessa träd, t.ex. lavar och insekter, minskar vid ökad beskuggning. Den gynnsamma bevarandestatusen bör knytas an till de ekologiska krav som de, för naturtypen, karakteristiska arterna har, så att de kan finnas kvar eller öka i antal. Till trädklädda betesmarker är en mängd arter från olika organismgrupper knutna, främst kärllväxter, svampar, lavar och insekter. Det är viktigt med rekrytering av nya potentiella jätteträd. Äldre och/eller grova träd ska alltid lämnas kvar. Kontinuerligt tillskott av död ved är en förutsättning för många vedlevande svampar och insekter.

### Bevarandemål

Arealen trädklädd betesmark (9070) ska vara minst 6,7 hektar i Natura 2000-området Bjärhult. Området ska präglas av bete eller slätter och bibehålla och utveckla den hävdgynnade floran. Småskaliga naturliga processer, som t.ex. trädens förnygring, åldrande, avdöende, samt omkullfallna träd och luckbildning ska påverka dynamik och struktur. Förekomsten av gamla träd ska vara tämligen allmän och förnygringen av nya efterträdare ska säkerställas. Nyrekryteringen av träd behöver dock inte ske över hela ytan samtidigt, utan enstaka träd under hävd. Trädskiktet ska vara olikåldrigt och flerskiktat. Krontäckningen är relativt gles och inte högre än att merparten av träden är solbelysta större delen av dagen och den hävdgynnade floran inte missgynnas. Död ved förekommer till gagn för vedlevande organismer. Arter som är knutna till de gamla träden eller den döda veden ska fortleva och på lång sikt helst öka i populationsstorlek och utbredning. Ingen skadlig förnaansamling ska finnas i slutet av vegetationsperioden. Igenväxning ska inte förekomma.

### Vad kan påverka negativt

Faktorer som kan påverka naturtypen negativt utöver den generella hotbilden på sidan 6:

- Alltför kraftig röjning av buskar och träd så att organismer som är beroende av dessa strukturer missgynnas.
- Bristande träd- och buskförnygring hotar på sikt kontinuiteten av dessa strukturer i naturtypen.
- Avverkningar, annat än i naturvårdssyfte.
- Ökat graninslag i lövbärande hagmarker.
- Bortförel av död ved påverkar vedlevande organismer negativt.

### Bevarandeåtgärder

Åtgärderna som behövs för att det ska finnas goda förutsättningar för naturtypen inom Bjärhult preciseras under rubriken Områdets bevarandeåtgärder på sidan 6.

## **Bevarandestatus och bevarandetillstånd**

Arealen av naturtyperna som hör till de äldre typerna av fodermarker, d.v.s. ängar och betesmarker, har minskat drastiskt under de senaste 100-150 åren. Bevarandestatusen för nästan alla naturtyper som präglas av hävd är negativ eftersom rationaliseringen av jordbruket fortsätter. Mindre jordbruksföretag slås ihop eller läggs ned och urbaniseringen fortsätter vilket gör att mindre eller svårbrukade marker som ofta hyser den största mångfalden tas ur bruk och växer eller planteras igen med skog. För naturtypen trädklädd betesmark (9070) är förekomsten i boreal region (både inom och utanför Natura 2000-områden) 67 600 hektar i Sverige. För att uppnå gynnsam bevarandestatus i samma område behövs uppskattningsvis 300 000 hektar trädklädd betesmark. Bevarandestatusen för naturtypen bedöms vara dålig i Sverige och går mot att bli ännu sämre.

Det finns flertalet hamlade askar (14 st.), men inte så många gamla ekar. Det finns gamla träd inom och i det omgivande landskapet och dessa är viktiga för de arter som lever på gamla träd och som är typiska för trädklädda betesmarker. Betesmarken ingår till 85-90 % i miljöersättningen (2015) och betas årligen och skötseln är relativt god. Bevarandetillståndet för naturtypen (9070) i Bjärhult anses därför som tillfredsställande. Naturvärdena kommer dock öka med en fortsatt årlig beteshävd och en god skötsel.

## **Kartor**

---

Kartor som visar områdets läge, yttergränser, naturtypernas utbredning, fornlämningar, samt äldre ekonomiska kartor finns sist i planen.

## **Dokumentation**

---

### **Webbsidor/databaser:**

Artportalen, <https://www.artportalen.se>, (2016-11-17).

Länsstyrelsen Östergötland, <http://www.lansstyrelsen.se/ostergotland>, (2016-11-17).

Naturvårdsverket, <http://www.naturvardsverket.se/>, (2016-11-17).

Skyddad natur, <http://skyddadnatur.naturvardsverket.se/>, (2016-11-17).

Ängs- och betesmarksinventeringen (TUVÅ), <http://www.jordbruksverket.se/>, (2016-11-17).

Riksantikvarieämbetets fornlämningsregister (RAÄ-id Malexander 69:1),

<http://www.fmis.raa.se/cocoon/fornsok/search.html>, (2016-11-17).

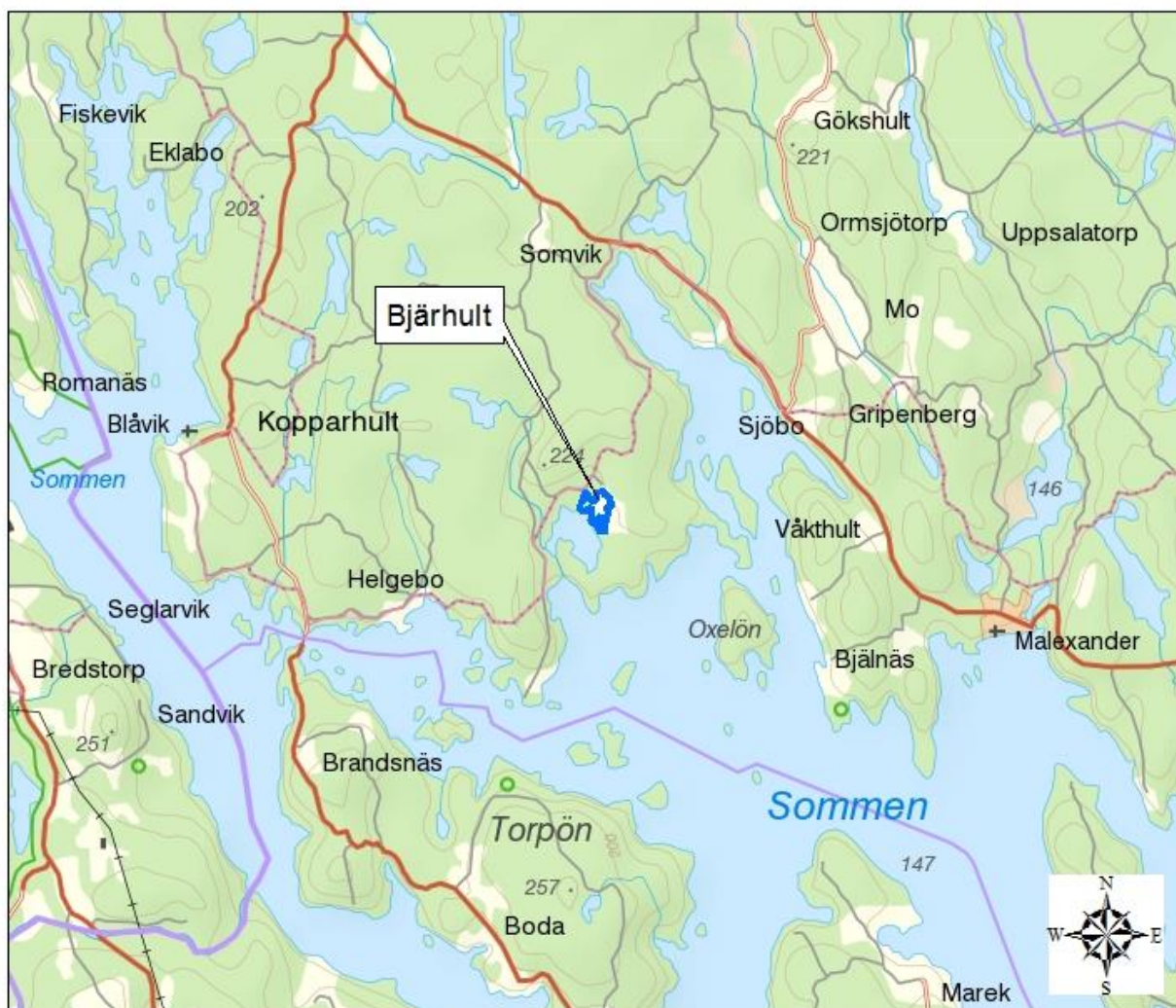
### **Dokument:**

Naturvårdsverkets vägledningsdokument för habitat och ArtDatabankens vägledning för arter.

Wenche Eide (red), Arter och naturtyper i habitatdirektivet - bevarandestatus i Sverige 2013, ArtDatabanken SLU, Uppsala, 2014.

Bevarandeplan för Bjärhults Natura 2000-området, fastställd av Länsstyrelsen 2007-05-10.

## Ekonomisk karta



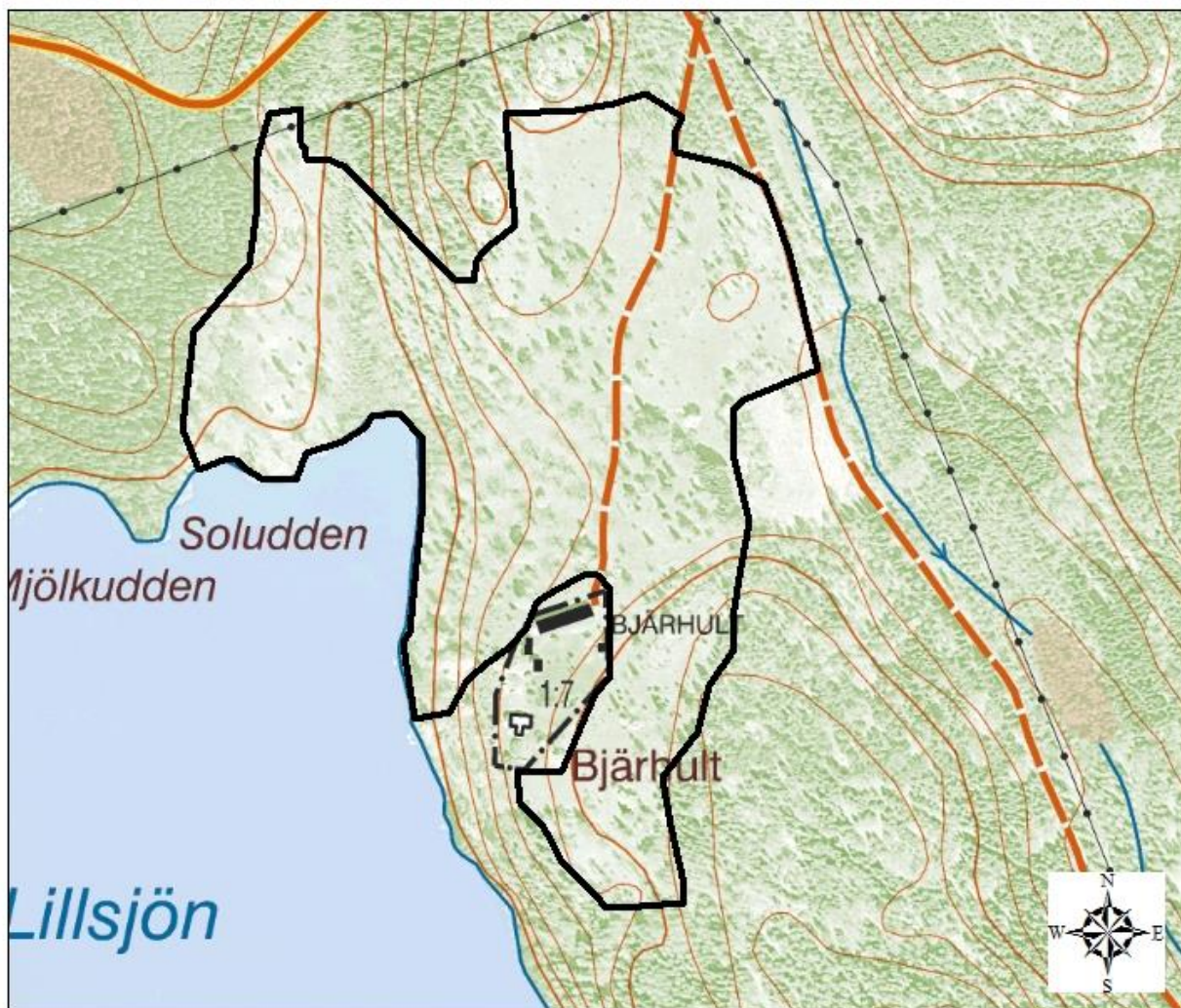
©Naturvårdsverket och ©Lantmäteriet Geodatasamverkan



Översiktskarta som visar att Natura 2000-området Bjärhult är beläget norr om Sommen.




## Ekonomisk karta



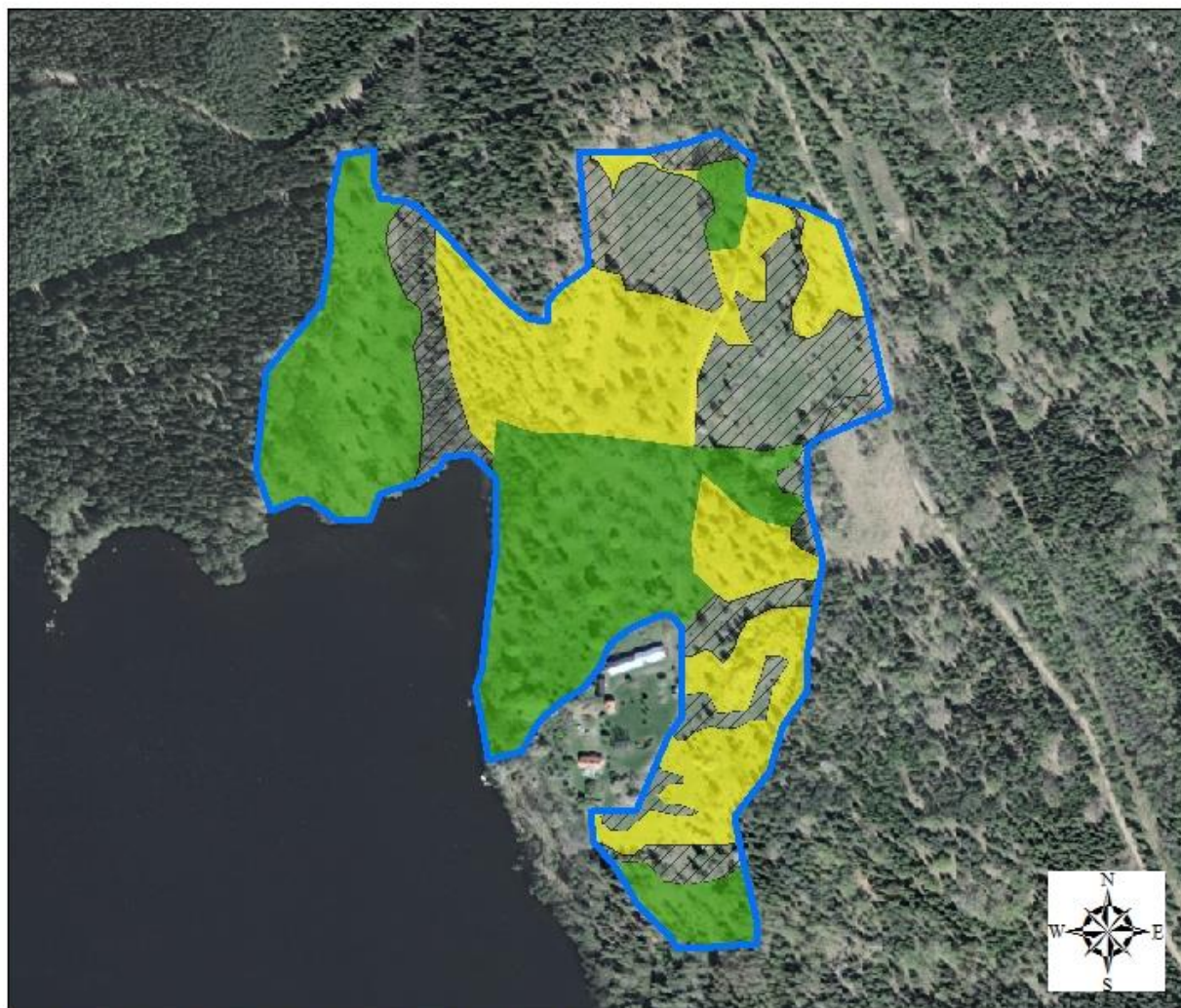
©Naturvårdsverket och ©Lantmäteriet Geodatasamverkan

0 75 150 300 450  
Meters

 Natura 2000-området

Fastighetskartan visar yttergränserna för Natura 2000-området Bjärhult.

## Natura 2000-områdets avgränsningar och N2000-naturtypernas utbredning



©Naturvårdsverket och ©Lantmäteriet Geodatasamverkan

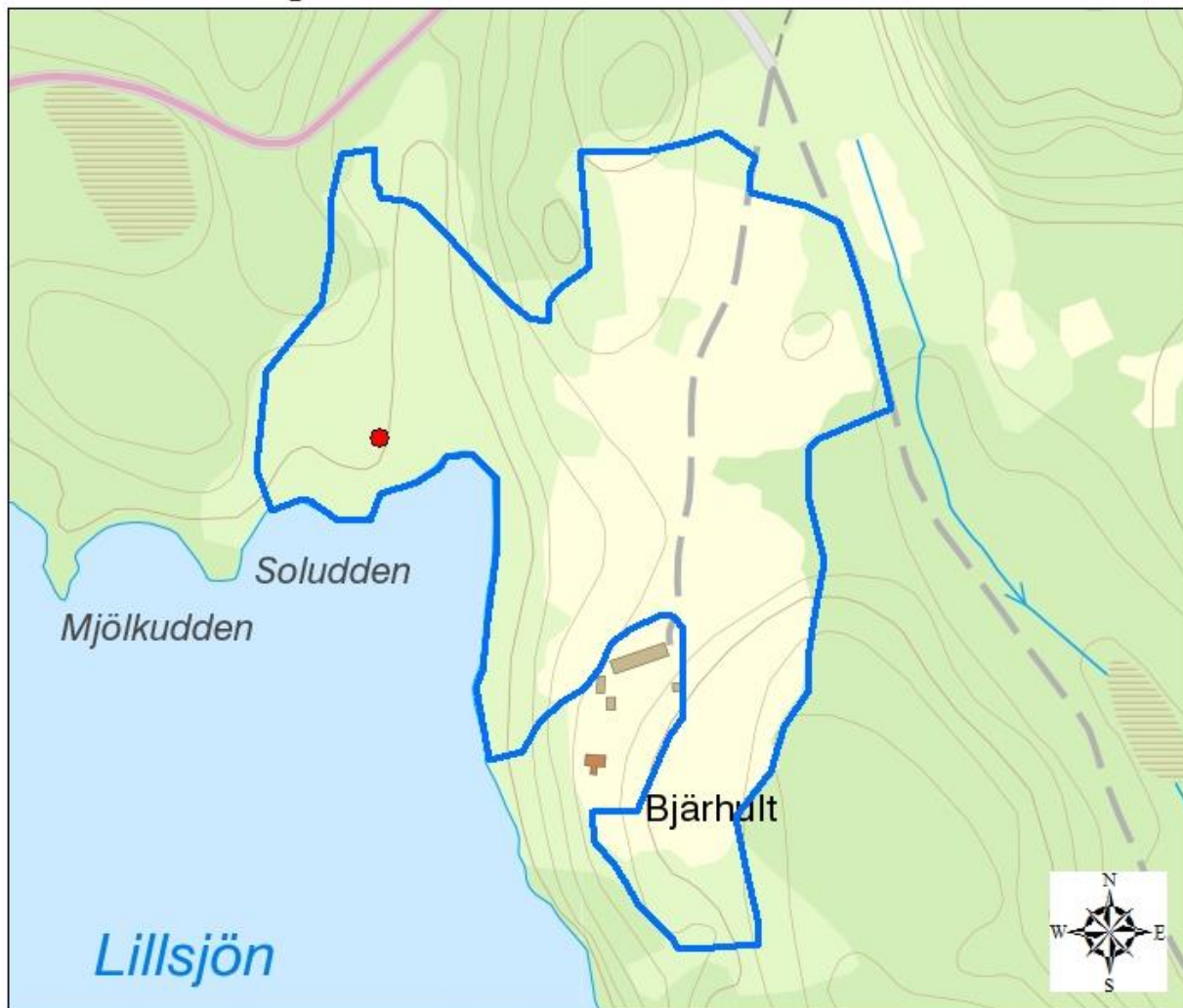
0 100 200 400  
Meters

|   |                          |        |
|---|--------------------------|--------|
|  | Natura 2000-området      |        |
|  | 6270 Silikatgräsmarker   | 5,1 ha |
|  | 9070 Trädklädd betesmark | 6,7 ha |
|  | Annan naturtyp           |        |

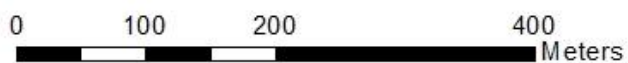
Flygbilden visar naturtypernas utbredning inom Natura 2000-området Bjärhult.





## Fornlämningar



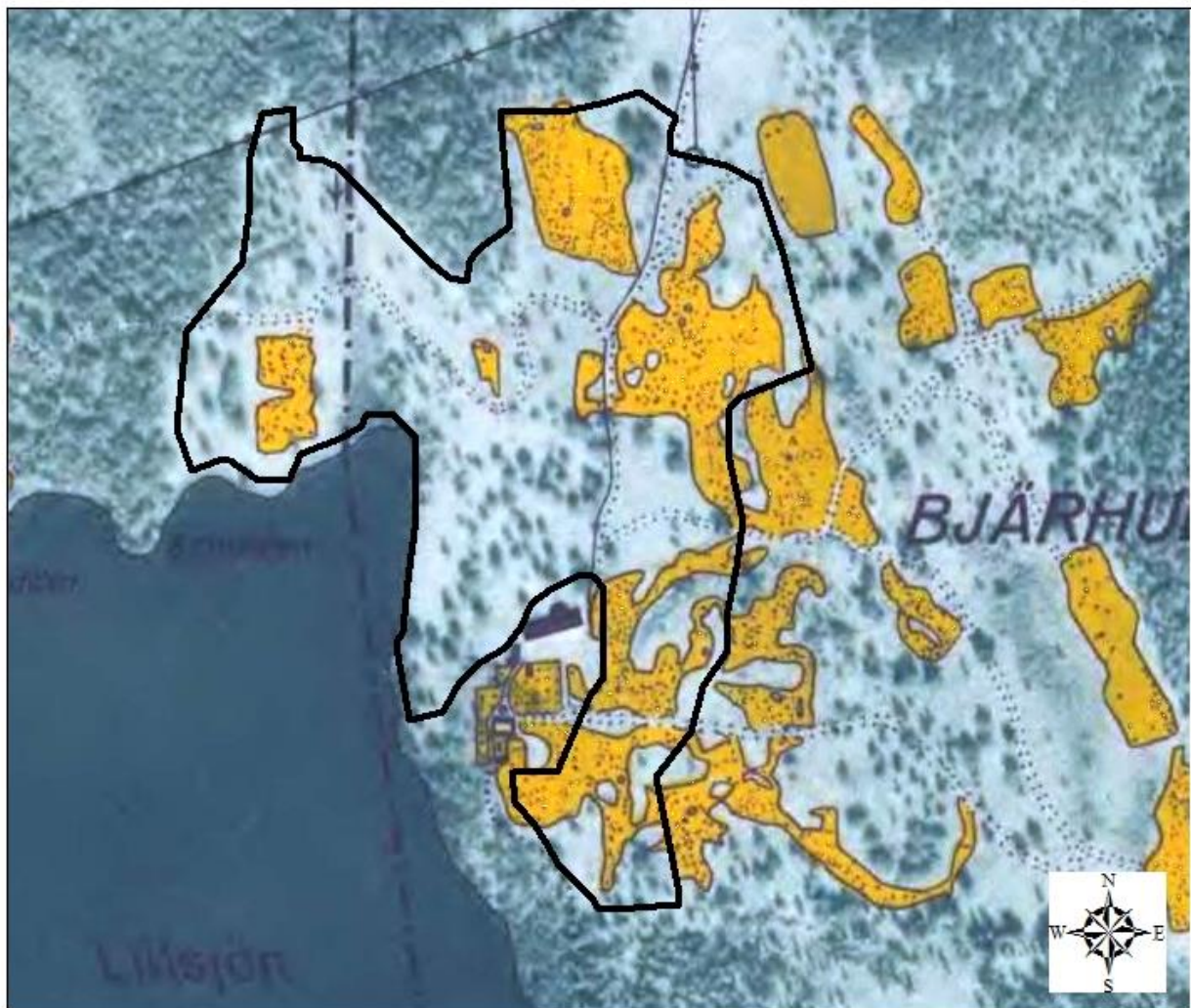
©Naturvårdsverket och ©Lantmäteriet Geodatasamverkan



-  Natura 2000-området
-  Forn- och kulturlämning  
Boplats (RAÄ-nummer  
Malexander 69:1)

Fornlämningsskarta visar var den observerade fornlämningen finns.

## Ekonomisk karta från 30- och 40-talet



©Naturvårdsverket och ©Lantmäteriet Geodatasamverkan

0 75 150 300 450  
Meters

 Natura 2000-området

Ekonomiska kartan över Natura 2000-området Bjärhult från 30- och 40-talet. Den visar att delar varit åker nyligen.



## Häradskarta



©Naturvårdsverket och ©Lantmäteriet Geodatasamverkan

0 75 150 300 450  
Meters

 Natura 2000-området

Häradskarta, från slutet av 1800-talet, över Natura 2000-området Bjärhult. Den visar hur området såg ut på den tiden.