



LÄNSSTYRELSEN
ÖSTERGÖTLAND

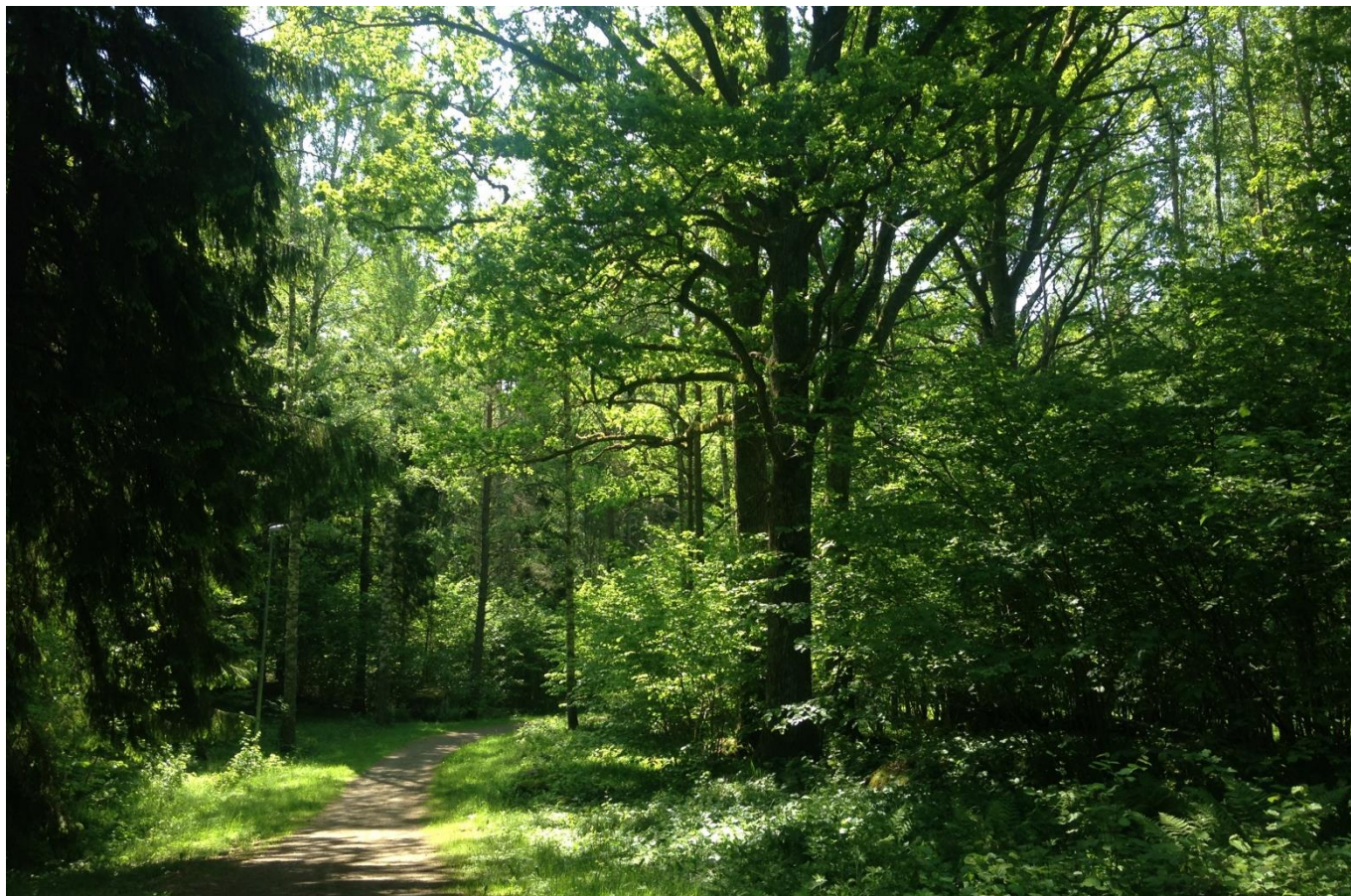


Foto: Bertilsbo, © Göran Börkén

Beverandeplan för Natura 2000-området Bertilsbo SE0230221



Länsstyrelsen Östergötland

Natura 2000

Natura 2000 är ett ekologiskt nätverk av värdefulla naturområden inom EU. Syftet är att hejda utrotningen av djur och växter samt att hindra att deras livsmiljöer förstörs. Utpekandet av Natura 2000-områden bygger på krav som finns i EU:s fågeldirektiv och art- och habitatdirektiv. Alla medlemsländer ska peka ut områden dels för fåglar som anges i EU:s fågeldirektiv, dels för naturtyper och arter som anges i art- och habitatdirektivet. Genom utpekandet åtar sig länderna att bevara de utpekade värdena i områdena långsiktigt. Natura 2000-nätverket är en av hörnstenarna i EU:s arbete för att bevara biologisk mångfald. I fågeldirektivet och habitatdirektivet listas 170 naturtyper och cirka 900 växt- och djurarter som särskilt värdefulla. 90 av naturtyperna och drygt 100 av djur- och växtarterna i habitatdirektivets bilaga 1 och 2 finns i Sverige. Därtill häckar i vårt land regelbundet cirka 60 av de fåglar som listas i bilaga 1 i fågeldirektivet.

Bevarandeplaner

För varje Natura 2000-område ska Länsstyrelsen ta fram en beskrivning. Detta görs i särskilda bevarandeplaner, men beskrivningen kan också ingå i en skötselplan om området även är naturreservat. I planen finns en beskrivning av området med bevarandesyfte och bevarandemål för de naturtyper och arter som ska bevaras, och det ska framgå hur skyddet kan bidra till en gynnsam bevarandestatus för naturtyperna och arterna. Även bl.a. hot mot Natura 2000-området och behov av bevarandeåtgärder, till exempel skydd eller skötsel, ska beskrivas. Bevarandeplanen underlättar förvaltningen av området och tillståndsprövningar enligt miljöbalken genom att den ger viktig information om området till bland annat markägare, myndigheter, exploatörer och naturvårdsförvaltare.

Bevarandeplanen utarbetas och fastställs av Länsstyrelsen, som även är ytterst ansvarig för att målsättningen med området uppfylls. Det gäller även för de bevarandeåtgärder och den naturvårdsskötsel som kan krävas för att bevara värdena, i den mån markägare eller andra brukare inte har möjligheten eller skyldigheten via andra lagar eller avtal att göra detta (till exempel miljöersättningar). Bevarandeplanen revideras när ny kunskap tillkommer eller när förutsättningar ändras - den är ett "levande dokument". Det gör det möjligt för alla att bidra med ny kunskap och synpunkter genom att kontakta Länsstyrelsen.

I bevarandeplanen redovisas gränser, naturtyper och arter enligt bästa tillgängliga kunskap. I de fall där ny kunskap har tillkommit, har Länsstyrelsen för avsikt att föreslå dessa ändringar till regeringen när nästa tillfälle ges. Framtida naturvårdsarbete kan komma att leda till ytterligare ny kunskap som i sin tur kan leda till behov av justeringar av Natura 2000-områdets gränser, naturtyper eller arter. Vid förvaltning och tillståndsprövning är det viktigt att utgå från de befintliga värdena, inte bara de regeringsgodkända, varför det är av vikt att bevarandeplanen redovisar dessa, även om de inte har hunnit bli regeringsgodkända ännu.

Bevarandeplanen är inte ett juridiskt bindande dokument. För formell reglering av till exempel skydd eller skötsel kan andra beslut behövas, till exempel skyddsbeslut för naturreservat. Reglerna enligt eventuella skyddsbeslut gäller parallellt med den tillståndspflicht som gäller i Natura 2000-områden.

Tillståndsplikt och samråd

För att inte skada naturvärden krävs tillstånd för verksamheter eller åtgärder som på ett betydande sätt kan påverka miljön eller utpekade arter i ett Natura 2000-område. Det kan även gälla åtgärder utanför Natura 2000-området, om de kan påverka miljön eller utpekade arter i området. Det är påverkan på de naturmiljöer och/eller arter som skyddas i området som är grunden för prövningen oavsett var källan till störningen ligger geografiskt. Detta regleras i miljöbalken (7 kap 27-29§§). Tillståndskravet aktualiseras när en verksamhet eller åtgärd kan påverka miljön i ett Natura 2000-område på ett betydande sätt, d.v.s. när det finns risk för skada.

Då det kan vara svårt att avgöra vilka åtgärder som kan påverka naturvärdena i Natura 2000-området behöver man samråda med Länsstyrelsen före genomförandet. Vid skogsbruksåtgärder hålls dock samråd med Skogsstyrelsen istället. Mer information finns hos Länsstyrelsen, läs på webben eller kontakta en handläggare. För verksamheter och åtgärder som direkt hänger samman med eller är nödvändiga för naturvårdsskötsel och naturvårdsförvaltning av ett Natura 2000-område, i syfte att långsiktigt bevara de naturtyper och/eller arter som skyddas, krävs inte tillstånd.

Innehållsförteckning

Området Bertilsbo	5
9010 – Taiga.....	9
9020 – Nordlig ädellövskog.....	11
9070 – Trädklädd betesmark	13
Dokumentation	14
Kartor.....	15

Länsstyrelsen Östergötland



LÄNSSTYRELSEN
ÖSTERGÖTLAND

Bevarandeplan för Natura 2000 - området SE0230221 Bertilsbo

Kommun: Åtvidaberg

Områdets totala areal: 13,0 hektar

Markägareförhållande: Privat

Bevarandeplanen fastställd av Länsstyrelsen: 2016-08-24

Regeringsbeslut, historik:

SPA: Nej, pSCI: 1998-12-01, SCI: 2005-01-01, SAC: 2011-03-01, regeringsbeslut
M2010/4648/Nm

Naturtyper och arter som ska bevaras i området:

9010 – Taiga

9020 – Nordlig ädellövskog

9070 – Trädklädd betesmark

Området

Bevarandesyfte

Det överordnade bevarandesyftet för Natura 2000-nätverket är att bidra till bevarandet av biologisk mångfald genom att bibehålla eller återskapa gynnsam bevarandestatus för de naturtyper och arter som omfattas av EUs fågeldirektiv eller art- och habitatdirektiv. För det enskilda Natura 2000-området är det överordnade syftet att bevara eller återställa ett gynnsamt tillstånd för de naturtyper eller arter för de naturtyper och arter som förekommer i området. Bertilsbo ingår i ett nätverk av Natura 2000-områden och ekmiljöer i riksintresset Eklandskapet (Linköping-Åtvidaberg) och ett syfte med Natura 2000-området är att bidra till att naturtyperna med sina arter kan bevaras långsiktigt i regionen.

Prioriterade bevarandevärden:

Syftet med Natura 2000-området Bertilsbo är att bevara och vidareutveckla naturvärden knutna till samtliga ingående naturtyper enligt art- och habitatdirektivet. Nordlig ädellövskog (9020) och trädklädd betesmark (9070) har högsta prioritet i området.

Motivering:

Både nordlig ädellövskog 9020 och trädklädd betesmark 9070 har hög prioritet för att de har höga värden knutna till den relativt stora andelen död ved och den gamla blandskogen. Den stora andelen död ved, åldern på skogen och diversiteten på trädarterna gör att diversiteten av trädlevande lavar, svampar och mossor, samt vedlevande insekter är hög. Andledning till att taiga inte prioriteras högst är för att området ligger i ett eklanskap och barrträd gärna skapar barriärer för insekter som lever på lövträd, såsom ek.

Prioriterade åtgärder:

De prioriterade åtgärderna för Bertilsbo är röjning av igenväxning och röjning av yngre gran. Även någon form av hävd (bete eller slätter) i den trädklädda betesmarken är en prioriterad åtgärd.

Beskrivning av området

Bertilsbo ligger alldeles söder om Åtvidabergs tätort intill sjön Lilla Bjän. En motions slinga går igenom området. Berggrunden består av granit och bitvis blockrik morän. Bertilsbo är en blandning av olika typer av lövträd med egenskaper hos urskog i större delen av området, med gamla träd och stora, döda på marken liggande träd. De dominerande träden i området är ek, asp, klibbal och björk. I området ligger även några barrskogsklädda kullar. Den sydvästra delen har dock en mer hävdpräglad ekmiljö. Det finns också skuggade bergytter med mycket sällsynta och ovanliga mossor och lavar, t.ex. trubbfjädermossa, trädporrella och baronmossor. En liten bäck passerar genom område och ger fukt till den nära omgivningen, vilket gör omständigheterna bra för flera av arterna i området. Floran innehåller flera lundväxter, t.ex. vårärt, underviol och trolldruva.

Bertilsbo hyser flertalet rödlistade arter, t.ex. blyertslav (*Buellia violaceofusca*, rödlistekategori NT), gul dropplav (*Cliostomum corrugatum*, NT), rosa skärelav (*Schismatomma pericleum*, NT), skuggorangelav (*Caloplaca lucifuga*, NT) och stor vaxlav (*Coenogonium luteum*, EN).

Området vid sjön användes enligt kartor från 1779 som ängs- och hagmark men hyste redan då asp och hassel. I mitten på 1800-talet användes stora delar som slättermark men asp fanns fortfarande i trädskiktet nu tillsammans med ek. Fortfarande finns aspar, varav flertalet är riktigt grova. Vissa delar domineras av ek. Skogen är överlag gammal, uppemot 150 år. I området finns en rik och speciell moss- och lavflora med flera fuktighetskrävande mycket sällsynta arter. Bertilsbo är inte bara viktigt för vedlevande mossor, lavar och svampar, utan även för insekter och fåglar.

Länsstyrelsen Östergötland

På höjden i den östra delen av området finns en registrerad fornlämning i form av en stensättning. I anslutning till området i öster finns också ett röjningsröseområde som också utgör fast fornlämning och som indikerar ett system av fossil åkermark.

Områdets bevarandemål

Naturtypsspecifika bevarandemål preciseras under respektive naturtyp.

Vad kan påverka området negativt

Naturtypsspecifika hotbilder preciseras under respektive naturtyp.

Gemensamt för de olika naturtyperna

- En felaktig skötsel på grund av ändrad markanvändning, t.ex. markexploatering i området eller i angränsande områden eller nedläggning av jordbruk.
- All typ av avverkning, markberedning, plantering och andra skogsbruksåtgärder kan skada den hävdgynnade floran.
- Körning av tyngre fordon, t.ex. virkesutkörning från intilliggande skog, kan skada för naturtypen, viktiga markförhållanden, samt leda till förändrad hydrologi. Detta kan i sin tur påverka de botaniska värdena negativt, främst för störningskänsliga rödlistade arter, samt fornlämningar.
- Tillskottsutfodring och vinterbete ger en indirekt näringstillförsel till marken och missgynnar den konkurrenssvaga floran som följd.
- Spridning av gödsel, kalk, dikning eller insådd av främmande arter i betesmarken.
- Användning av avmaskningsmedel som innehåller avermectin är negativt för den dynglevande insektsfaunan.
- Avverkning, röjning, gallring, uttag av vindfällen och annan ved utgör hot genom att lämpliga strukturer förstörs eller borttages. Även åtgärder i intilliggande områden kan vara skadliga genom att de påverkar lokalklimatet i beståndet av intresse. Undantag kan finnas där åtgärden syftar till att utveckla något annat naturvärde.
- Brist på dynamik. Arterna förekommer ofta bara i några få stadier i skogens utveckling. Om de dynamiska krafterna inte får verka kan det i landskapet uppstå brist på något av dessa stadier, med följd att de ingående arternas habitat försvinner.
- Höga älgstammar och annat vilt kan motverka återväxt av lövträd.

Områdets bevarandeåtgärder

Art- eller naturtypsspecifika åtgärder preciseras under respektive naturtyp.

Tabell 1: En generell sammanställning av bevarandeåtgärder omnämnda i den aktuella bevarandeplanen.

Bevarandeåtgärd	När	Var	Prioritet
Hävd genom bete/slätter	Årligen	Åtminstone trädklädd betesmark (9070)	1
Röjning av igenväxning och sly	Årligen, eller vid behov	Trädklädd betesmark (9070)	1
Röjning av igenväxning på forn- och kulturlämningar	Vid behov	Forn- och kulturlämningar	2
Frihuggning av spärrgreniga ekar	Med 15-20 års intervall	Åtminstone trädklädd betesmark (9070) och nordlig ädellövskog (9020)	2

Röjning av inväxande gran	Vid behov	Nordlig ädellövskog (9020) och trädklädd betesmark (9070)	2
Översyn av mängden död ved	Med 5-10 års intervall	Hela Natura 2000-området	3
Röjning i närmaste i omgivningen av inträngande sly och dylikt	Minst vart 5e år	Omgivningarna runtom Natura 2000-området	3

Reglering av skydd och skötsel:

Bertilsbo har ett visst skydd mot skadlig markanvändning genom lagstiftning. I och med att området är skyddat som Natura 2000-område krävs samråd med Länsstyrelsen vid avverkningar och röjningar som kan påverka värdena negativt, även t.ex. vid huggningar av enstaka träd som kan bidra till naturvärdena i området, eller bortförsl av död ved. Vid samråd som rör huggningar och röjningar tas kontakt med den Skogsstyrelsen. Dock räcker inte samrådsskyldigheten som reglering av skydd. Skyddet av träden är inte reglerat i tillräcklig grad i dagsläget. Detta kan ges genom formellt skydd eller någon typ av skriftligt avtal om frivillig avsättning. Även skötseln behöver regleras exempelvis genom ett skötselavtal för skogstyperna och eventuellt restaureringsstöd och miljöersättning för trädklädd betesmark (9070).

Alla fornlämningar skyddas enligt kulturminneslagen (1988:950). Enligt 2 kap 6 § kulturminneslagen är det förbjudet att utan tillstånd ”rubba, ta bort, gräva ut, täcka över eller genom bebyggelse, plantering eller på annat sätt ändra eller skada en fast fornlämning”. Hänsyn till forn- och kulturlämningar ska därmed tas vid åtgärder som görs för att bevara naturvärdena kopplade till Natura 2000.

Bevarandeåtgärder:

Igenväxning i den trädklädda betesmarken behöver hållas efter kontinuerligt genom röjning. Framför allt igenväxning av gran är ett hot mot naturtyperna i området. Buskar av olika slag, främst blommande artar, är viktiga att spara så länge som de inte täcker stora ytor och bildar stora snår eller täcker fornlämningar. Mindre snår ger skydd, bo- och födosöksplatser för många djur och underlättar för lövträd, bl.a. ek, att gro och växa till sig utan att bli avbetad.

Naturtypen trädklädd betesmark hävdas oftast av bete, eller i vissa fall slätter. I just detta område kanske slätter skulle vara att föredra då ett motionsspår går igenom området och betesdjur skulle kunna vara besvärligt att hålla i området. Bete/slätter gynnar den hävdgynnade floran, dock får det inte betas för hårt då ersättningsträd kommer ha svårt att etablera sig p.g.a. att betesdjuren kan beta av alla småskott av träd. I delar av den trädklädda betesmarken finns några spärrgreniga ekar, frihuggningar och återkommande röjningar eller viss betesdrift i anslutning till dessa kan vara positivt för naturvärdena i området.

Det är viktigt att bevara den varierade miljön i området, hävd i västra delen med frihuggna spärrgreniga ekar och mer orörda delar (nordlig ädellövskog och taiga) där höga naturvärden knutna till en skuggig och fuktig miljö bevaras.

Normalt fortlöpande skötsel av motionsspår som sedan lång tid tillbaka går genom området, inklusive röjning i den närmaste omgivningen av inträngande sly och dylikt, kan ske även i fortsättningen utan tillstånd.

Då området är en stor tillgång för rekreation nära tätorten och för att uppleva den varierade och värdefulla naturen bör man ta hänsyn till tillgängligheten för allmänheten i området.

Bevarandestatus och bevarandetillstånd

Bevarandestatus beskriver läget för naturtyperna i landet som helhet, medan bevarandetillståndet beskriver aktuellt läge inom Natura-området.

Tabell 2: Naturtypsareal och förekomst av Natura 2000-arter (ej fåglar) inom Natura 2000-området. *) = Prioriterad art eller naturtyp i EU:s Natura2000-bevarandearbete. Prioriteringen kan skilja sig från prioriteringen i det specifika området.

Naturtyp/art	Hektar/Förekomst	Bevarandetillstånd	Sida
9010 - *Taiga	3,01	Tillfredsställande	9
9020 - *Nordlig ädellövskog	4,98	Tillfredsställande	11
9070 - Trädklädd betesmark	4,92	Tillfredsställande	13

Uppföljning

Länsstyrelsen ansvarar för att uppföljning av bevarandemål genomförs. Uppföljningen ska ske enligt de manualer för skyddade områden som har tagits fram av Naturvårdsverket samt Havs- och vattenmyndigheten. Mätbara mål, så kallade målindikatorer, ska registreras i databasen SkötselDOS. Dessa målindikatorer följs sedan upp. Målsättningen är att kunna se om de bevarandemål som satts upp i bevarandeplaner och skötselplaner uppfylls, att skötseln fungerar och att Natura 2000-naturtyperna och arterna har gynnsamt tillstånd.

Uppföljning av skötseln, som är en viktig del i bevarandemålen, kan eventuellt komma att kontrolleras via den ordinarie kontrollverksamheten för miljöersättningsåtaganden, men bör även följas upp för länets samtliga områden med hävdbehov genom regelbundna analyser för att se vilka områden som ingår i jordbruksblock med miljöersättning.

9010 - Taiga

Arealen 3,01 ha är fastställd i regeringsbeslut

Beskrivning

Naturtypen är varierad, men förekommer i hela den svenska boreala zonen. Trädskiktets krontäckningsgrad är normalt 30-100 % och utgörs av gran, tall, björk, asp, rönn och sälg. Små inslag av andra inhemska trädslag kan förekomma. Naturtypen innefattar även brandfält och stormfällningar som då kan innebära en lägre krontäckning.

Skogen ska vara, eller i en relativt nära framtid kunna bli, naturskog eller likna naturskog med avseende på egenskaper och strukturer. Den kan ha påverkats av t.ex. plockhuggning, bete eller naturlig störning. Skogen ska vara i ett sent eller ett relativt sent successionsstadium. Det ska finnas gamla träd och död ved och en kontinuitet för de aktuella trädslagen. Om naturliga störningsprocesser eller skötselåtgärder, huvudsakligen brand/naturvårdsbränning, i syfte att imitera sådana har påverkat området kan även områden i yngre successionsstadier ingå om de utgör ett väsentligt värdehöjande komplement. Egenskaper och strukturer som är typiska för naturskog finns normalt även i yngre successionsstadier.

Naturtypen hyser vanligtvis en mängd rödlistade arter som gynnas av en lång skoglig kontinuitet, gamla träd, död ved eller brandfält och successionsstadier efter brand.

Bevarandemål

Arealen av taiga (9010) ska vara minst 3,01 hektar i området. Större delen består även framöver av lövdominerad skog med naturskogskvalitéer, där asp och ek ofta är det dominerande trädslaget. Delar kan vara barrdominerade, men med ett stort lövinslag. Den gamla skogen behåller till stora delar hög luftfuktighet, utan att för delens skull bli allt för mörk av igenväxande gran. Lövträd gynnas genom tillbakahållande av gran, även om gran ska finnas som ett mindre inslag. Spärrgreniga ekar och andra träd som vuxit upp ljusöppet ska samtidigt gynnas så att deras livslängd blir så lång som möjligt.

Mängden gamla träd och grov död ved ska på sikt öka till naturligt förekommande nivåer. Typiska arter för naturtypen som förekommer i området ska leva kvar. Rödlistade arter i synnerhet och andra arter i allmänhet, som är knutna till gamla träd, främst lövträd och tall, och död ved ska fortleva på lång sikt och helst öka i sin utbredning eller populationsstorlek. Om påverkan av markavvattning i eller utanför området finns får denna inte öka, utan denna bör istället minska/upphöra.

Vad kan påverka negativt

I dagsläget finns inga ytterligare negativa naturtypsspecifika påverkansfaktorer utöver den generella hotbilden på sidan 6.

Bevarandeåtgärder

Åtgärder för naturtypen utöver de generella åtgärderna för Bertilsbo under rubriken Områdets bevarandeåtgärder på sidan 6:

En utav de viktigaste störningarna i naturtypen är brand. Innan människan kontrollerade brandfrekvensen i landet brann taigan i Sverige med jämna mellanrum, i Östergötland brann skogen i genomsnitt med 20-50 års intervall. Natura 2000-området är dock olämpligt att sköta med naturvårdsbränning då området är så pass litet och prioriteringen ligger på de lövträdsbeklädda områdena. Naturtypen ska därför inte heller brännas utan kan vid behov skötas med metoder som efterliknar effekterna av en naturvårdsbränning, till exempel frihuggning/plockhuggning av yngre träd, nyskapande av död ved och bränning av mindre ytor.

Bevarandestatus och bevarandetillstånd

Naturtypen (9010) förekommer i hela landet med tyngdpunkten av utbredningen i den boreala zonen. Marker som normalt brukas som produktionsskogar tillhör ofta naturtypen taiga och det är endast i de fjällnära regionerna som det finns kvar betydande områden med äldre skog i sena successionsstadier. Naturtypen taiga (9010) har en negativ utveckling eftersom skogsbruket i marker med höga naturvärden och fjällnära skog fortsätter, dessutom har intresset för biobränslen, skogsgödsling och skogsodling med främmande träarter ökat under senare år. Samtidigt har hänsynen vid skogsavverkning ökat och arealen skyddad skog har utökats. År 2013 var förekomstarealen av taiganaturtypen i den boreala regionen (både inom och utanför Natura 2000-områden) 1 330 000 hektar och för att naturtypen ska uppnå gynnsam bevarandestatus behövs det uppskattningsvis 3 500 000 hektar. Bevarandestatusen för naturtypen taiga (9010) är idag dålig i den boreala regionen och utvecklingen är övervägande negativ.

I Bertilsbo har inget betydande skogsbruk förekommit i modern tid och skogen befinner sig i ett relative sent successionsstadium förutom ett fåtal partier med yngre tall. Det förekommer olika former av död ved och området hyser många rödlistade arter i flera olika organismgrupper. Småskaliga naturliga processer förekommer men storskaliga processer som skogsbrand har inte förekommit i området under lång tid. Bevarandetillståndet för naturtypen anses som tillfredställande i Bertilsbo.

9020 - Nordlig ädellövskog

Arealen 4,98 ha är fastställd i regeringsbeslut

Beskrivning

Nordlig ädellövskog finns främst i de södra delarna av den svenska boreala zonen. Naturtypen karakteriseras av kontinuitet av lövträd (främst ädellövträd) av en varierande ålder, inklusive gamla träd. Naturtypen har en krontäckning på 50-100 %, där ädellövträd utgör normalt minst 50 % av grundytan. Viktiga komponenter i trädskiktet är ek, alm, ask, lind och lönn. Inget av trädslagen ek, bergsek, avenbok (var för sig eller tillsammans) eller bok utgör mer än 50 % av grundytan. Skogen ska vara, eller i en relativt nära framtid kunna bli, naturskog eller likna naturskog med avseende på egenskaper och strukturer. Den kan ha påverkats av t.ex. plockhuggning, bete eller naturlig störning. Det ska finnas gamla träd, död ved, i form av grenar, torrträd, hålträd, lågor m.m. av olika trädslag och i olika nedbrytningsstadier, och en kontinuitet för de aktuella trädslagen.

Naturtypen är mycket artrik och rödlistade arter av trädlevande svampar, lavar och mossor, vedlevande insekter, samt marklevande flora och fauna förekommer. Artsammansättningen varierar med skogens slutenhet. Förekomst av död ved, gamla och grova träd är viktigt för vissa lavar, mossor och svampar, samt för insekter och landmollusker. Artsammansättningen varierar med skogens slutenhet. Naturvärdena i skogar som varit ohävdade under en längre tid utvecklas till stora delar genom naturlig dynamik vilket omfattar mindre naturliga störningar.

Bevarandemål

Arealen av nordlig ädellövskog (9020) ska vara minst 4,98 hektar i området. Lövträd ska prägla skogen i hela området. Eken ska fortsätta vara det dominerade trädslaget, men andra ädellöv ska finnas i som ett mindre-måttligt inslag. Småskaliga naturliga processer, som t.ex. åldrande och av döende samt omkullfallna träd och luckbildning ska påverka dynamik och struktur. Det ska finnas gamla träd och föryngring av nya träd som efterträdare. Trädskiktet ska vara olikåldrigt och flerskiktat. Spärrgreniga ekar ska vara frihuggna. Det ska finnas följande strukturer/substrat i påtagligt antal: gamla träd; stående döda eller döende träd; död ved i olika former inklusive levande träd med döda träddeklar; gamla träd med grov bark. Gran, buskar och sly/ungträd ska inte tillåtas ta överhanden eller skada de biologiskt gamla och värdefulla träden i området. Det ska finnas typiska/karakteristiska arter inom följande grupper: insekter; lavar; samt mossor. Igenväxningsvegetation av gran ska inte förekomma. Om påverkan av markavvattning i eller utanför området finns får denna inte öka, utan denna bör istället minska/upphöra.

Vad kan påverka negativt

I dagsläget finns inga ytterligare negativa naturtypsspecifika påverkansfaktorer utöver den generella hotbilden på sidan 6.

Bevarandeåtgärder

Åtgärderna som behövs för att det ska finnas goda förutsättningar för naturtypen inom Bertilsbo preciseras under rubriken Områdets bevarandeåtgärder på sidan 6.

Bevarandestatus och bevarandetillstånd

Sverige har till skillnad mot övriga Europa en väl bevarad ädellövskog med stor artrikedom, vilket gör att vi har ett stort ansvar att ta vara på denna typ av skog. Ädellövskogen är ofta knuten till gamla kulturbygder och dess utseende har stor betydelse för landskapsbilden. Många människor uppskattar ädellövskogen som en plats för friluftsliv.

Naturtypen (9020) förekommer i hela den kontinentala och södra delen av den boreala regionen i Sverige. Andelen ädellövträd i skogsmark har ökat något under det senaste decenniet men trots detta är de befintliga arealerna av naturtypen nordlig ädellövskog relativt som och avverkning av värdefulla ädellövskogsmiljöer fortsätter. Det är mycket positivt att hänsynstagandet till naturvärdena vid skogsavverkning ökat och att arealen skyddad skog fortsätter att öka. För naturtypen nordlig ädellövskog (9020) är förekomsten i boreal region (både inom och utanför Natura 2000-områden) 7 800 hektar i Sverige. För att en gynnsam bevarandestatus ska nås i samma område behövs uppskattningsvis 10 000 hektar nordlig ädellövskog. Bevarandestatusen för naturtypen bedöms idag vara dålig i Sverige.

Skötseln i Bertilsbo är relativt bra, det finns även flertalet grova ekar i naturtypen (9020). Området ligger helt utanför miljöersättningen (2015), vilket är väntat då nordlig ädellövskog inte är en hävdpräglad naturtyp. Bevarandetillståndet i området anses vara tillfredsställande och med en fortsatt bra skötsel kommer tillståndet gå mot att bli gynnsamt.

9070 - Trädklädd betesmark

Arealen 4,92 ha är fastställd i regeringsbeslut

Beskrivning

Trädklädda betesmarker är en naturtyp som kan delas in i två undergrupper: hagmarker med glest trädskikt av främst ek eller björk samt betad skog där barrträd ofta är dominerande, men det kan även vara lövträdsdominerat. De trädklädda betesmarkerna som finns i Bertilsbo tillhör undergruppen hagmarker och domineras av ek.

Enligt naturtypens definition ska krontäcket vara minst 30 % och max 75 % och en lång trädkontinuitet med inslag av gamla träd är viktig. Vidkroniga träd som har växt upp i öppet solbelyst läge, måste fortsättningsvis ha ljus och värme för att inte konkurreras ut. Många av de organismer som lever på dessa träd, t.ex. lavar och insekter, minskar vid ökad beskuggning. Den gynnsamma bevarandestatusen bör knytas an till de ekologiska krav som de för naturtypen karakteristiska arterna har, så att de kan finnas kvar eller öka i antal. Till trädklädda betesmarker är en mängd arter från olika organismgrupper knutna, främst kärlväxter, svampar, lavar och insekter. Det är viktigt med rekrytering av nya potentiella jätteträd. Äldre och/eller grova träd ska alltid lämnas kvar. Kontinuerligt tillskott av död ved är en förutsättning för många vedlevande svampar och insekter. Naturtypen ska ha en lång hävdkontinuitet så väl som trädkontinuitet och inslag av gamla träd ska finnas. Bete förekommer normalt i naturtypen.

Bevarandemål

Arealen av trädklädd betesmark (9070) ska vara minst 4,92 hektar. Småskaliga naturliga processer, som t.ex. trädens föryngring, åldrande och avdöende samt omkullfallna träd och luckbildning ska påverka dynamik och struktur. Den viktigaste faktorn är hävd, oftast bete, så för att naturtypen ska nå gott bevarandetillstånd behöver nog området präglas av bete/hävd för att bestå. Annars kommer det utvecklas till 9020 eller annan skogstyp. Lövträd ska prägla skogsbetet i hela området. Krontäckningen ska variera mellan tätare och glesare beskogad mark och glesare beskogad mark, samt med måttligt till rikligt inslag av öppna gläntor. Det ska finnas gamla träd och föryngring av nya träd som efterträdare av bl.a. ek. Nyrekryteringen av träd ska dock inte ske över hela ytan samtidigt, utan ske med enstaka träd kontinuerligt över tid. Trädskiktet ska vara olikåldrigt och flerskiktat. Det ska finnas följande strukturer/substrat; gamla träd; liggande död ved och stubbar; stående döda eller döende träd; död ved i olika former inklusive levande träd med döda träddeklar; gamla träd med grov bark. Gran, buskar och sly/ungträd ska inte tillåtas ta överhanden eller skada de biologiskt gamla och värdefulla träden i området. Det ska finnas typiska/karakteristiska arter i området. Igenväxningsvegetation ska inte förekomma.

Vad kan påverka negativt

Faktorer som kan påverka naturtypen negativt utöver den generella hotbilden på sidan 6:

- Minskat eller upphört bete leder på sikt till igenväxning av buskar och träd och utarmning av den hävdgynnade floran och faunan.
- Överbete. Alltför intensivt betestryck påverkar negativt, då det kan vara svårt att bevara eller få upp ersättningsträd.

Bevarandeåtgärder

Åtgärderna som behövs för att det ska finnas goda förutsättningar för naturtypen inom Bertilsbo preciseras under rubriken Områdets bevarandeåtgärder på sidan 6.

Bevarandestatus och bevarandetillstånd

Mindre jordbruksföretag slås ihop eller läggs ned och urbaniseringen fortsätter vilket gör att mindre eller svårbrukade gräsmarker som ofta hyser den största mångfalden tas ur bruk och växer eller planteras igen med skog. Eftersom gräsmarkerna har minskat i utbredning har också flertalet av gräsmarksnaturtyperna och deras typiska arter en negativ utveckling. För naturtypen trädbeklädd betesmark (9070) minskar förekomstarealen i boreal region (idag 67 600 hektar) och bevarandestatusen är dålig. För att uppnå gynnsam bevarandestatus i samma område behövs det uppskattningsvis 300 000 hektar.

Naturtypen (9070) i Bertilsbo betas inte för tillfället utan området hålls öppet genom röjningar. Bevarandetillståndet för naturtypen anses vara tillfredsställande. För att tillståndet ska bli gynnsamt behöver området hävdas, antingen genom bete eller genom slätter.

Kartor

Kartor som visar områdets läge, yttergränser, naturtypernas utbredning, fornlämningar, samt äldre ekonomiska kartor finns sist i planen.

Dokumentation

Webbsidor/databaser:

Artportalen, <https://www.artportalen.se>, (2016-08-19).

Länsstyrelsen Östergötland, <http://www.lansstyrelsen.se/ostergotland>, (2016-08-19).

Naturvårdsverket, <http://www.naturvardsverket.se/>, (2016-08-19).

Skyddad natur, <http://skyddadnatur.naturvardsverket.se/>, (2016-08-19).

Ängs- och betesmarksinventeringen (TUVA), <http://www.jordbruksverket.se/>, (2016-08-19).

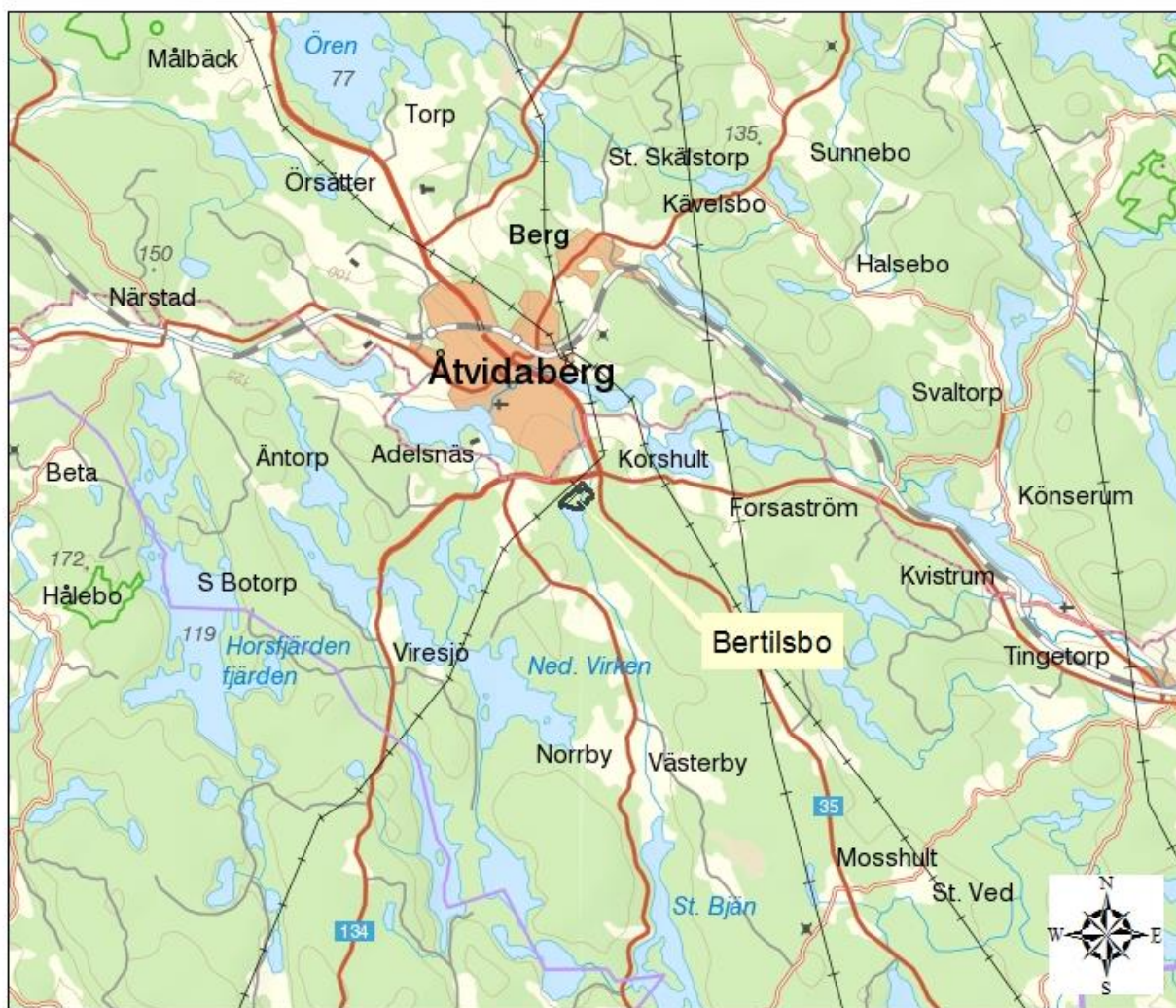
Dokument:

Bevarandeplan för Bertilsbo Natura 2000-område, fastställd av Länsstyrelsen 2006-12-19.

Naturvårdsverkets vägledningsdokument för naturtyper och arter.

Wenche Eide (red.), Arter och naturtyper i habitatdirektivet - bevarandestatus i Sverige 2013, ArtDatabanken SLU, Uppsala, 2014.

Topografisk karta



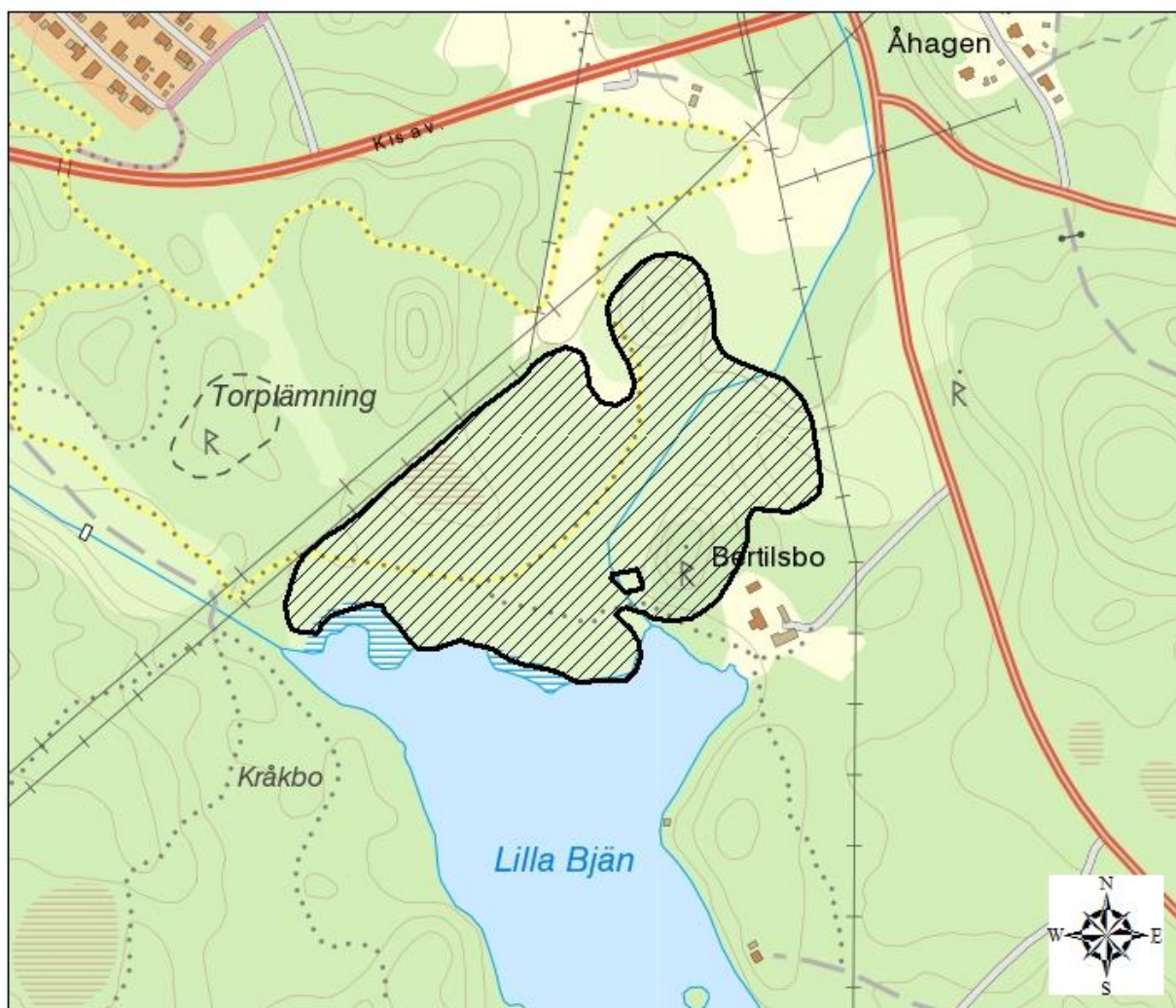
0 2 600 5 200 10 400
Meters

 Natura 2000-området

©Naturvårdsverket och ©Lantmäteriet Geodatasamverkan

Översiktskarta som visar att Natura 2000-området Bertilsbo är beläget precis söder om Åtvidaberg.

Ekonomisk karta



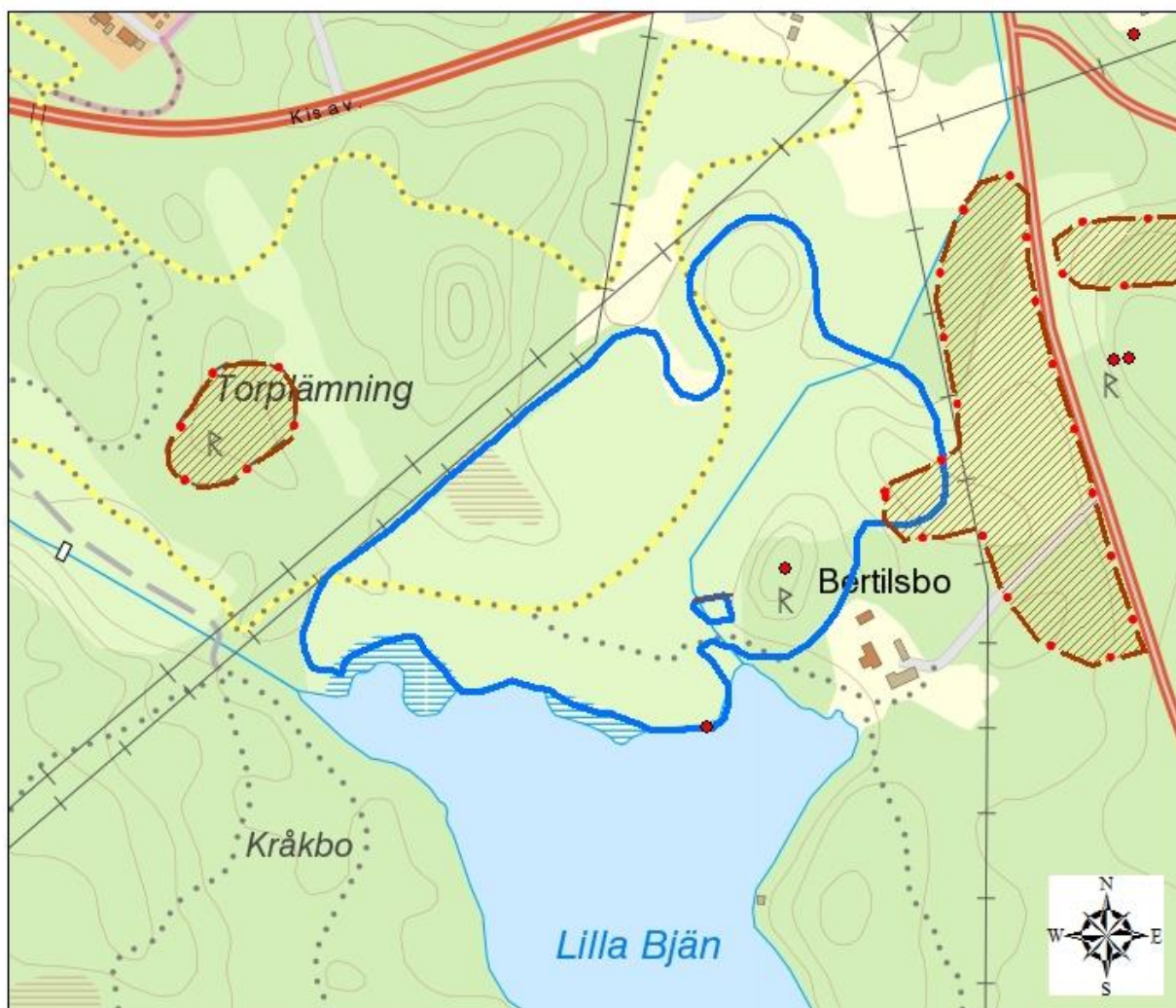
0 155 310 620 Meters

 Natura 2000-området

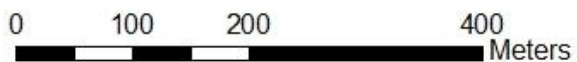
©Naturvårdsverket och ©Lantmäteriet Geodatasamverkan





Fastighetskartan visar yttergränserna för Natura 2000-området Bertilsbo.

Fornlämningar



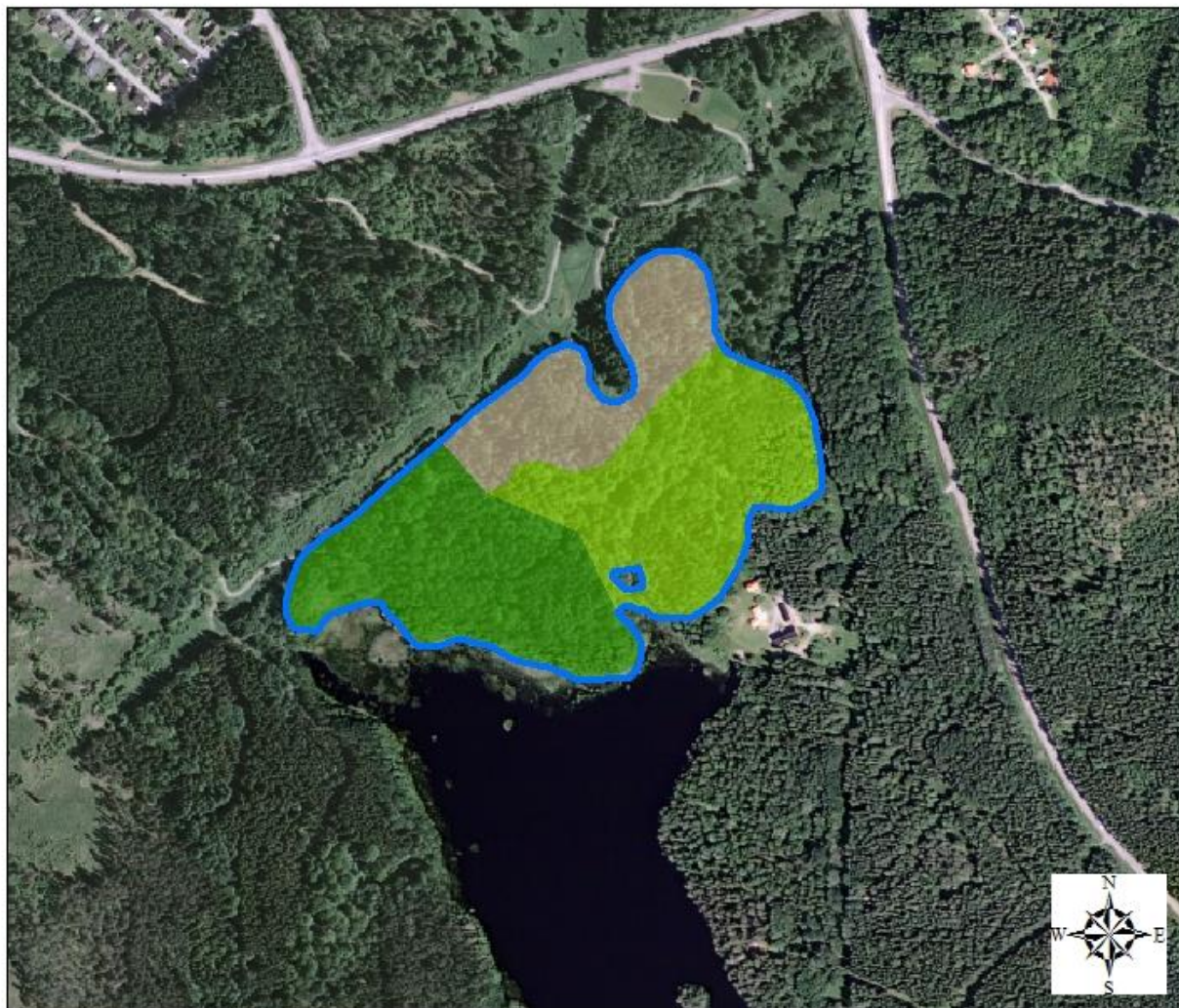
©Naturvårdsverket och ©Lantmäteriet Geodatasamverkan



-  Natura 2000-område
-  RAÄ Fornlämningar (FMIS) punkt
-  RAÄ Fornlämningar (FMIS) linje
-  RAÄ Fornlämningar (FMIS) yta

Fornlämningsskarta visar var de observerade fornlämningarna finns.

Natura 2000-områdets avgränsningar och N2000-naturtypernas utbredning



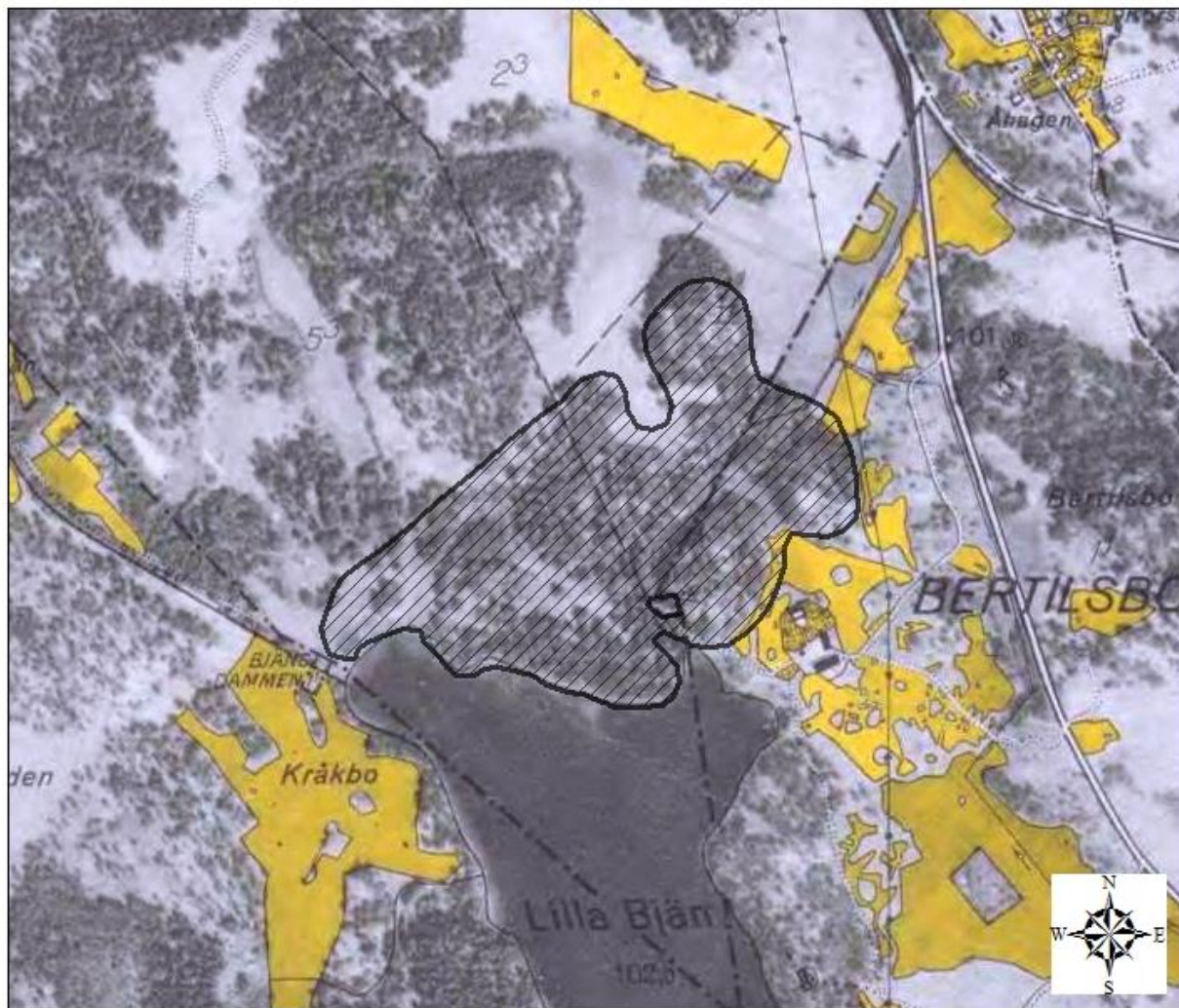
0 155 310 620
Meters

©Naturvårdsverket och ©Lantmäteriet Geodatasamverkan


	Natura 2000-området	
	9010 *Taiga	3,01 ha
	9020 *Nordlig ädellövskog	4,98 ha
	9070 Trädklädd betesmark	4,92 ha

Flygbilden visar naturtypernas utbredning inom Bertilsbo.

Ekonomisk karta från 30- och 40-talet



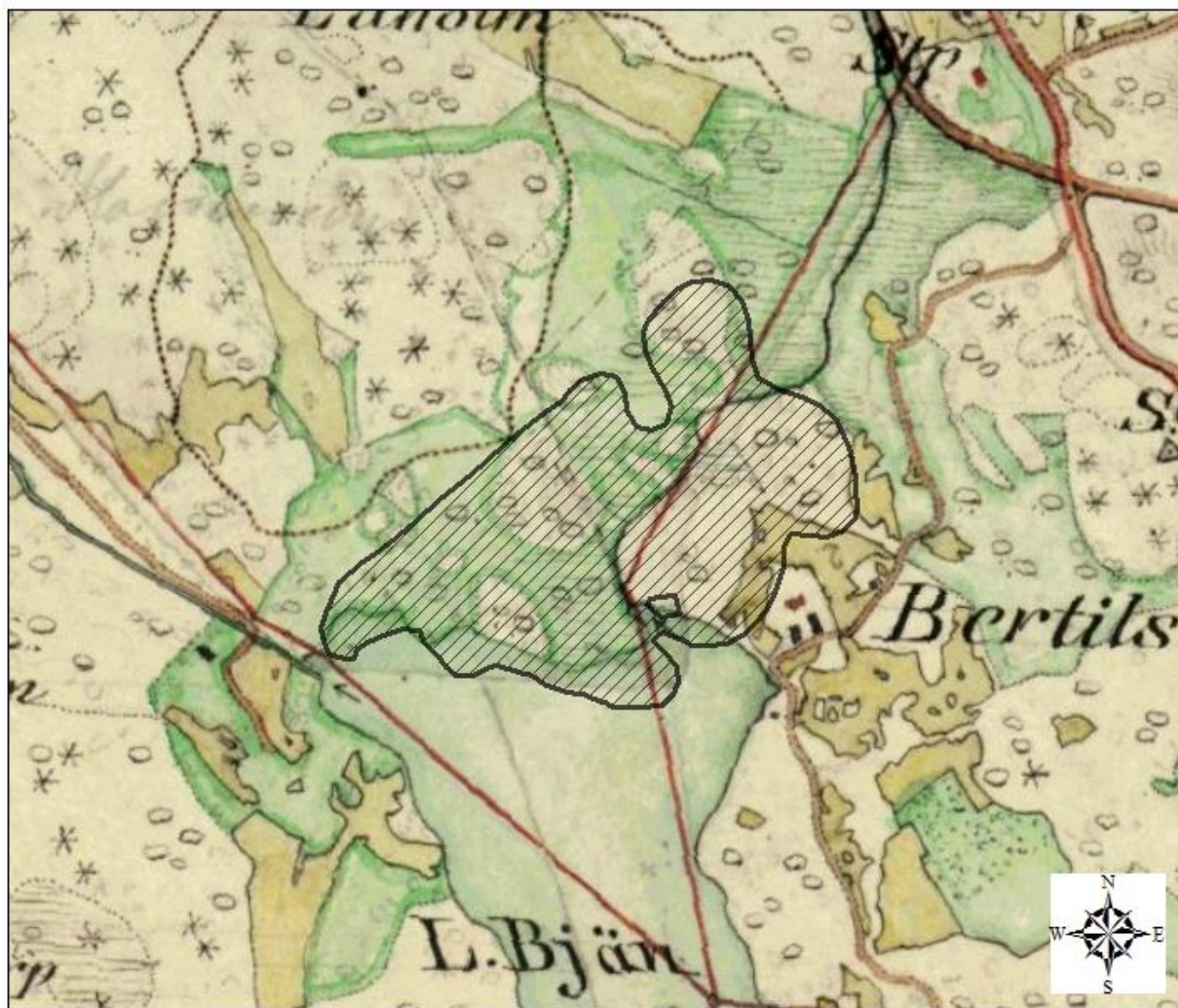
0 155 310 620
Meters

 Natura 2000-området


©Naturvårdsverket och ©Lantmäteriet Geodatasamverkan

Ekonomisk karta från 30- och 40-talet över Bertilsbo.

Häradskarta



0 155 310 620 Meters

 Natura 2000-området

©Naturvårdsverket och ©Lantmäteriet Geodatasamverkan

Häradskarta, från slutet av 1800-talet, över Natura 2000-området Bertilsbo.