



LÄNSSTYRELSEN
ÖSTERGÖTLAND



Foto: Natura 2000-området Ruda, © Lisa Johansson

Beverandeplan för Natura 2000-området Ruda SE0230220



Länsstyrelsen Östergötland

Natura 2000

Natura 2000 är ett ekologiskt nätverk av värdefulla naturområden inom EU. Syftet är att hejda utrotningen av djur och växter samt att hindra att deras livsmiljöer förstörs. Utpekandet av Natura 2000-områden bygger på krav som finns i EU:s fågeldirektiv och art- och habitatdirektiv. Alla medlemsländer ska peka ut områden dels för fåglar som anges i EU:s fågeldirektiv, dels för naturtyper och arter som anges i art- och habitatdirektivet. Genom utpekandet åtar sig länderna att bevara de utpekade värdena i områdena långsiktigt. Natura 2000-nätverket är en av hörnstenarna i EU:s arbete för att bevara biologisk mångfald. I fågeldirektivet och habitatdirektivet listas 170 naturtyper och cirka 900 växt- och djurarter som särskilt värdefulla. 90 av naturtyperna och drygt 100 av djur- och växtarterna i habitatdirektivets bilaga 1 och 2 finns i Sverige. Därtill häckar i vårt land regelbundet cirka 60 av de fåglar som listas i bilaga 1 i fågeldirektivet.

Bevarandeplaner

För varje Natura 2000-område ska Länsstyrelsen ta fram en beskrivning. Detta görs i särskilda bevarandeplaner, men beskrivningen kan också ingå i en skötselplan om området även är naturreservat. I planen finns en beskrivning av området med bevarandesyfte och bevarandemål för de naturtyper och arter som ska bevaras, och det ska framgå hur skyddet kan bidra till en gynnsam bevarandestatus för naturtyperna och arterna. Även bl.a. hot mot Natura 2000-området och behov av bevarandeåtgärder, t.ex. skydd eller skötsel, ska beskrivas. Bevarandeplanen underlättar förvaltningen av området och tillståndsprövningar enligt miljöbalken genom att den ger viktig information om området till bland annat markägare, myndigheter, exploatörer och naturvårdsförvaltare.

Bevarandeplanen utarbetas och fastställs av Länsstyrelsen, som även är ytterst ansvarig för att målsättningen med området uppfylls. Det gäller även för de bevarandeåtgärder och den naturvårdsskötsel som kan krävas för att bevara värdena, i den mån markägare eller andra brukare inte har möjligheten eller skyldigheten via andra lagar eller avtal att göra detta (till exempel miljöersättningar). Bevarandeplanen revideras när ny kunskap tillkommer eller när förutsättningar ändras - den är ett "levande dokument". Det gör det möjligt för alla att bidra med ny kunskap och synpunkter genom att kontakta Länsstyrelsen.

I bevarandeplanen redovisas gränser, naturtyper och arter enligt bästa tillgängliga kunskap. I de fall där ny kunskap har tillkommit, har Länsstyrelsen för avsikt att föreslå dessa ändringar till regeringen när nästa tillfälle ges. Framtida naturvårdsarbete kan komma att leda till ytterligare ny kunskap som i sin tur kan leda till behov av justeringar av Natura 2000-områdets gränser, naturtyper eller arter. Vid förvaltning och tillståndsprövning är det viktigt att utgå från de befintliga värdena, inte bara de regeringsgodkända, varför det är av vikt att bevarandeplanen redovisar dessa, även om de inte har hunnit bli regeringsgodkända ännu.

Bevarandeplanen är inte ett juridiskt bindande dokument. För formell reglering av t.ex. skydd eller skötsel kan andra beslut behövas, t.ex. skyddsbeslut för naturreservat. Reglerna enligt eventuella skyddsbeslut gäller parallellt med den tillståndsplikt som gäller i Natura 2000-områden.

Tillståndsplikt och samråd

För att inte skada naturvärden krävs tillstånd för verksamheter eller åtgärder som på ett betydande sätt kan påverka miljön eller utpekade arter i ett Natura 2000-område. Det kan även gälla åtgärder utanför Natura 2000-området, om de kan påverka miljön eller utpekade arter i området. Det är påverkan på de naturmiljöer och/eller arter som skyddas i området som är grunden för prövningen oavsett var källan till störningen ligger geografiskt. Detta regleras i miljöbalken (7 kap 27-29§§). Tillståndskravet aktualiseras när en verksamhet eller åtgärd kan påverka miljön i ett Natura 2000-område på ett betydande sätt, d.v.s. när det finns risk för skada.

Då det kan vara svårt att avgöra vilka åtgärder som kan påverka naturvärdena i Natura 2000-området behöver man samråda med Länsstyrelsen före genomförandet. Vid skogsbruksåtgärder hålls dock samråd med Skogsstyrelsen istället. Mer information finns hos Länsstyrelsen, läs på webben eller kontakta en handläggare. För verksamheter och åtgärder som direkt hänger samman med eller är nödvändiga för naturvårdsskötsel och naturvårdsförvaltning av ett Natura 2000-område, i syfte att långsiktigt bevara de naturtyper och/eller arter som skyddas, krävs inte tillstånd.

Innehållsförteckning

Området Ruda	5
9070 – Trädklädd betesmark	8
1936 - Hålträdklokrypare, Anthrenochernes stellae	10
Dokumentation	11
Kartor.....	12

Länsstyrelsen Östergötland



LÄNSSTYRELSEN
ÖSTERGÖTLAND

Bevarandeplan för Natura 2000 - området SE0230220 Ruda

Kommun: Motala

Områdets totala areal: 1,9 hektar

Markägareförhållande: Privat

Bevarandeplanen fastställd av Länsstyrelsen: 2016-08-24

Regeringsbeslut, historik:

SPA: Nej, pSCI: 1998-12-01, SCI: 2005-01-01, SAC: 2011-03-01, regeringsbeslut
M2010/4648/Nm

Naturtyper och arter som ska bevaras i området:

9070 – Trädklädd betesmark

1936 – Hålträdklokrypare, Anthrenochernes stellae

Området

Bevarandesyfte

Det överordnade bevarandesyftet för Natura 2000-nätverket är att bidra till bevarandet av biologisk mångfald genom att bibehålla eller återskapa gynnsam bevarandestatus för de naturtyper och arter som omfattas av EU:s fågeldirektiv eller art- och habitatdirektiv. För det enskilda Natura 2000-området är det överordnade syftet att bevara eller återställa ett gynnsamt tillstånd för de naturtyper eller arter som förekommer i området.

Prioriterade bevarandevärden:

Syftet med Natura 2000-området Ruda är att bevara och vidareutveckla naturvärden knutna till samtliga ingående naturtyper enligt art- och habitatdirektivet. Särskild prioritet i bevarandearbetet har trädklädda betesmarker (9070) och hålträdsklokrypare.

Motivering:

Ruda är en av få lokaler i Östergötland där hålträdsklokrypare har noterats. Dessa lever i hålträd och är beroende av andra insekter för att kunna förflytta sig. De trädklädda betesmarkerna i Ruda har en relativt hög frekvens av hålträd.

Prioriterade åtgärder:

De prioriterade bevarandeåtgärderna för Ruda är röjning av igenväxning, samt bevarandet av gamla hålträd, död träd och död ved. Även hävd, i form av bete, är önskvärd då det motverkar igenväxning och gynnar floran.

Beskrivning av området

Ruda ligger söder om Göta kanal längs väg 34 mellan Linköping och Borensberg. Omgivande landskap är flackt och berggrunden består av kalksten. Jordlagren domineras av leror. Ruda är ett mindre ekområde med många gamla ekar. Många av ekarna har olika hålstadier. Det finns även flertalet döda ekar i området. I övrigt finns det flera hasselbuketter, äldre grovbarkade björkar, samt i de nordligaste delarna ett par hamlade träd, som avslutar allén i norr. Det finns även en igenvuxen allé längs vägen som går rakt genom området. I sydväst löper en gammal stenmur i kanten av, och delvis runt, området. Ett flertal hotade och ovanliga arter har påträffats i området, bl.a. skeppsvarvsfluga (*Lymexylon navale*, rödlistekategori NT) och hålträdsklokrypare (*Antrenochernes stellae*, NT). Området är även klassat som nyckelbiotop av Skogsstyrelsen.

Vad kan påverka området negativt

Artspecifika hotbilder preciseras på sidan 10.

Faktorer som kan påverka området/naturtypen negativt:

- Utebliven eller olämplig skötsel av hävdade objekt, p.g.a. ändrar markanvändning, nedläggning av jordbruk m.m.
- Utebliven röjning av igenväxningsvegetation och minskat eller upphört bete leder på sikt till igenväxning av buskar och träd och utarmning av den hävdgynnade och ljuskrävande floran och faunan.
- Skogsplantering i hagmarker och omgivande åkermarker.
- Alltför kraftig röjning av buskar och träd så att organismer som är beroende av dessa strukturer missgynnas.
- Bortförelse av död ved.
- Överbete. Alltför intensivt betestryck påverkar området negativt.
- Skötsel som avlägsnar småbiotoper, kantzoner och mosaikmiljöer och som skapar skarpa gränser mellan olika markslag påverkar området negativt.

Länsstyrelsen Östergötland

- Spridning av gödsel, kalk, bekämpningsmedel, dikning bebyggelse och täktverksamhet.
- Tillskottsutfodring av betesdjur ger indirekt näringstillförsel till marken som missgynnar den konkurrenssvaga floran.
- Användning av avmaskningsmedel som innehåller avermectin är negativ för den dynglevande insektfaunan.
- Bristande trädföryngring hotar på sikt kontinuitet av dessa strukturer i naturtypen.

Områdets bevarandeåtgärder

Art- eller naturtypsspecifika åtgärder preciseras under respektive naturtyp.

Tabell 1: En generell sammanställning av bevarandeåtgärder omnämnda i den aktuella bevarandeplanen.

Bevarandeåtgärd	När	Var	Prioritet
Röjning av igenväxning	Snarast, därefter årligen	Hela Natura 2000-området	1
Stängsling	Snarast	Västra området	1
Bete	Snarast, därefter årligen	Åtminstone väster om vägen som går genom området	1
Gallring/plockhuggning av enstaka yngre träd	Snarast, därefter vid behov	Trädklädd betesmark (9070)	1
Uppskattning av antalet hålträdslokrypare	Inom 5-10 år	Hela Natura 2000-området	2

Reglering av skydd och skötsel:

Området behöver röjas och/eller betas återkommande för att naturvärdena inte ska försvinna på sikt. Denna skötsel kan åstadkommas genom t.ex. naturvårdsavtal med markägarna eller ett biotopskyddsbeslut. Formerna på avtal eller beslut är inte det viktigaste, här är skötsel det primära för att åstadkomma en aktiv bevarandeåtgärd inom området. Detta måste göras snarast.

I och med att området är skyddat som Natura 2000-område krävs samråd med Länsstyrelsen vid avverkningar och röjningar som kan påverka värdena negativt, även t.ex. vid huggningar av enstaka värdefulla träd eller bortförsl av död ved. Vid samråd som rör huggningar och röjningar tas kontakt med den förvaltare på Länsstyrelsen som är kontaktperson för Ruda. Träden är i dagens läge inte tillräckligt skyddade. Skydd av träd kan ges i form av t.ex. bildande av biotopskyddsområde, naturvårdsavtal, eller annan överenskommelse. För de delar som har hävdknutna värden, kan eventuellt restaureringsstöd eller skötselavtal vara lämplig reglering av skötseln.

Alla fornlämningar skyddas enligt kulturminneslagen (1988:950). Enligt 2 kap 6 § kulturminneslagen är det förbjudet att utan tillstånd ”rubba, ta bort, gräva ut, täcka över eller genom bebyggelse, plantering eller på annat sätt ändra eller skada en fast fornlämning”. Hänsyn till forn- och kulturlämningar ska därmed tas vid åtgärder som görs för att bevara naturvärdena kopplade till Natura 2000.

Bevarandeåtgärder:

För att hagmarkernas naturvärden ska bevaras behöver de betas årligen så att ingen skadlig förnaansamling bildas, eftersom det missgynnar de småväxta arterna och försvårar frögroning. Att beta marken kommer även att gynna hävdgynnade arter. Igenväxning behöver hållas efter kontinuerligt genom röjning. Buskar av olika slag, främst blommande arter, är viktiga att spara, så länge som de inte täcker stora ytor och bildar stora snår eller täcker fornlämningar. Mindre snår ger skydd, bo- och födosöksplatser för många djur och underlättar för

Länsstyrelsen Östergötland

lövträd, bl.a. ek, att gro och växa till sig utan att bli avbetad. I Ruda behövs glest spridda buskar för att skapa vindstilla områden då omgivningen är öppen, detta för att gynna insekterna som finns i området.

Ruda har nyligen röjts (under 2016). Ytterligare röjningar kommer behövas inom några år då alla nyvarande ekskott sparats i området. Under hösten 2016 planeras stängsling av området väster om vägen. Området kommer att betas av Göta kanalbolagets får kommande år.

Åtgärder för att upprätthålla gynnsam bevarandestatus för hålträdklokrypare så att inga försämringar för arten sker, d.v.s. att dess intressen respekteras i fysisk planering, tillståndsprövning, generell naturvårdshänsyn, förvaltning av skyddade områden, artskydd och uppföljning samt övervakning.

Ruda ligger precis intill Natura 2000-området Göta kanal (Vättern-Roxen). I Göta kanal finns också hålträdklokryparen. Det är därför viktigt att området mellan Natura 2000-områdena ger möjlighet till utbyte mellan individerna.

Bevarandestatus och bevarandetillstånd

Bevarandestatus beskriver läget för naturtyperna i landet som helhet, medan bevarandetillståndet beskriver aktuellt läge inom Natura-området.

Tabell 2: Naturtypsareal och förekomst av Natura 2000-arter (ej fåglar) inom Natura 2000-området.

Naturtyp/art	Hektar/Förekomst	Bevarandetillstånd	Sida
9070 - Trädklädd betesmark	1,84	Otillfredsställande	8
1936 - Hålträdklokrypare (<i>Anthrenochernes stellae</i>)	X	Okänt	10

Uppföljning

Länsstyrelsen ansvarar för att uppföljning av bevarandemål genomförs. Uppföljningen ska ske enligt de manualer för skyddade områden som har tagits fram av Naturvårdsverket. Mätbara mål, så kallade målindikatorer, ska registreras i databasen SkötselDOS. Dessa målindikatorer följs sedan upp. Målsättningen är att kunna se om de bevarandemål som satts upp i bevarandeplaner och skötselplaner uppfylls, att skötseln fungerar och att Natura 2000-naturtyperna och arterna har gynnsamt tillstånd.

Uppföljning av skötseln, som är en viktig del i bevarandemålen, kan eventuellt komma att kontrolleras via den ordinarie kontrollverksamheten för miljöersättningsåtaganden, men bör även följas upp för länets samtliga områden med hävdbehov genom regelbundna analyser för att se vilka områden som ingår i jordbruksblock med miljöersättning.

En uppföljning av hålträdklokryparnas förekomst kan ske genom sällning av mulm i ihåliga träd. Mulmen återförs till håligheten efter utförd sällning. Sällprovet bör genomsökas på plats för att påträffade exemplar ska kunna återföras till trädet. För att kunna identifiera arten i fält krävs stor erfarenhet och beläggsexemplar bör alltid tas för att artbestämningen i efterhand ska kunna kontrolleras. Denna metod bör tillämpas med viss restriktivitet då även andra mulmlevande arter kan missgynnas av störningen.

9070 - Trädklädd Betesmark

Arealen 1,84 ha är fastställd i regeringsbeslut

Beskrivning

Trädklädda betesmarker är en naturtyp som kan delas in i två undergrupper: hagmarker med ett glest trädskikt av främst ek eller björk; samt betad skog där barrträd oftast är dominerande. Gemensamt för dem är en lång trädkontinuitet och att de nyttjats till bete. De trädklädda hagmarkerna kan även ha en historia av slätterhävd. Rudas trädklädda betesmarker består av undergruppen hagmarker och har ett ekdominerat trädskikt.

Enligt naturtypens definition ska krontäcket vara minst 30 % och max 75 % och en lång trädkontinuitet med inslag av gamla träd är viktigt. Vidkroniga träd som växt upp i öppet solbelyst läge, måste även fortsättningsvis ha ljus och värme för att inte konkurreras ut. Många av de organismer som lever på dessa träd, t.ex. lavar och insekter minskar vid ökad beskuggning. Den gynnsamma bevarandestatusen bör knytas an till de ekologiska krav som de för naturtypen karakteristiska arterna har, så att de kan finnas kvar eller öka i antal. Till trädklädda betesmarker är en mängd arter från olika organismer knutna, främst kärnväxer, svampar, lavar och insekter. Det är viktigt med rekrytering av nya potentiella jätteträd. Äldre och/eller grova träd ska alltid lämnas kvar. Kontinuerligt tillskott av död ved är en förutsättning för många trädlevande svampar och insekter. Bete bör helst ske med nöt eller får, eftersom hästar i vissa fall kan skada barken på träden.

Bevarandemål

Den totala arealen av trädklädd betesmark (9070) ska vara minst 1,84 hektar. Områdena bör präglas av bete, och på så sätt bibehålla och utveckla den hävdgynnade florin. Krontäckningen får vara varierande mellan glesare till mer beskogad mark. Men lövträden, som består av främst ek, ska utgöra ett påtagligt inslag i hela området. Området ska ha en olikåldrig trädstruktur med förnygring för att få en kontinuitet av gamla träd. Död ved förekommer till gagn för vedlevande organismer. De arter som är knutna till de gamla träden eller den döda veden ska fortleva och på lång sikt helst öka i populationsstorlek och utbredning. Hålträd ska ha måttlig till rik förekomst i området. Buskskiktet ska vara varierande med blommande arter som står glest spridda eller bildar mindre, väl avgränsade snår. Igenväxningsvegetation ska inte förekomma.

Vad kan påverka negativt

I dagsläget finns inga ytterligare negativa naturtypsspecifika påverkansfaktorer utöver den generella hotbilden på sidan 5.

Bevarandeåtgärder

Åtgärderna som behövs för att det ska finnas goda förutsättningar för naturtypen inom Ruda preciseras under rubriken Områdets bevarandeåtgärder på sidan 6.

Bevarandestatus och bevarandetillstånd

Arealen av naturtyperna som hör till de äldre typerna av fodermarker, d.v.s. ängar och betesmarker, har minskat drastiskt under de senaste 100-150 åren. Mindre jordbruksföretag slås ihop eller läggs ned och urbaniseringen förutsätter vilket gör att mindre eller svårbrukade gräsmarker, som ofta hyser den största mångfalden, tas ur bruk och växer eller planteras igen med skog. Eftersom gräsmarkerna har minskat i utbredning har också flertalet av gräsmarksnaturtyperna och deras typiska arter en negativ utveckling. För naturtypen trädklädd betesmark (9070) är förekomsten i boreal region (både inom och utanför Natura 2000-områden) 67 600 hektar i Sverige. För att uppnå gynnsam bevarandestatus i samma område behövs uppskattningsvis 300 000 hektar trädklädd betesmark. Bevarandestatusen för naturtypen bedöms vara dålig i Sverige och går mot att bli ännu sämre.

Länsstyrelsen Östergötland

Bevarandetillståndet för naturtypen (9070) i Ruda anses vara otillfredsställande. Området är i stort behov av att restaureras genom en stegvis röjning/underhållningsröjning och bör börja betas snarast möjligt.

1936 - Hålträdklokrypare, *Anthrenochernes stellae*

Arten är fastställd i regeringsbeslut

Beskrivning

Hålträdklokrypare är funnen i flera olika typer av gammal lövskog med lång kontinuitet av hålträäd. Lämpliga biotoper är slutna naturskogar, skogsliknande parker och ädellövträdsdominerande hagmarker. Hålträdklokrypare förekommer i gamla ihåliga levande lövträäd, högstubbar, lågor och större nedfallna grenar. Arten lever bland mulm i stam- och grenhåligheter i bok, lind, ek och asp, vanligen i anslutning till djurbon (fåglar, getingar, bin, myror). Arten förekommer i hålträäd med varierande solexponering.

Arten gynnas av betesdrift, slåtter och plockhuggning eller motsvarande ingrepp som håller trädsiktet glest och luckigt. Rätt typ av hävd ger goda möjligheter för ljuskrävande trääd som ek att utvecklas till hålträäd med mulm och att föryngra sig.

Arten sprider sig mellan olika trääd genom att haka fast klorna i insekters ben. Spridningsförmågan är beroende av transportörens och maximalt spridningsavstånd är uppskattat till ca 500 meter.

Bevarandemål

Gamla ihåliga trääd, liksom högstubbar, lågor och större nedfallna grenar bör finnas i riklig utsträckning. För artens långsiktiga överlevnad är det nödvändigt att se till att kontinuiteten i träädsiktet upprätthålls i och i närheten av området. Detta för att det ska finnas potentiella efterträädare till jätteträden. Antalet lämpliga hålträäd bör öka successivt. Dessutom bör konnektiviteten mellan närliggande områden förbättras genom att lämpliga hålträäd sparas och skapas mellan dessa områden. Det är positivt för arten om målen för träädklädd betesmark uppfylls.

Vad kan påverka negativt

Faktorer som kan påverka arten negativt utöver den generella hotbilden på sidan 5:

- Ett stort antal av de trääd där hålträdklokrypare förekommer hotas genom konkurrens från igenväxning av yngre lövträäd och gran.
- Avverkning och bortstädning av hålträäd är, generellt, ytterligare ett starkt hot mot arten.
- I många lokaler är kontinuiteten av jätteträd bruten, vilket innebär att ersättningsträd saknas när den äldre generationens trääd dör.
- Fragmentering i kombination med små delpopulationer. I små lokaler löper populationer av hålträdklokrypare risk att dö ut genom slumpmässiga händelser, även om antalet lämpliga trääd skulle hållas konstant. Då många lokaler numera ligger långt från varandra är sannolikheten för återkolonisation liten eller obefintlig om populationen en gång försvunnit.

Bevarandeåtgärder

Åtgärderna som behövs för att det ska finnas goda förutsättningar för arten i Ruda preciseras under rubriken Områdets bevarandeåtgärder på sidan 6.

Bevarandestatus och bevarandetillstånd

Hålträdklokryparen bedöms för närvarande ha minskande antal förekomster och minskande utbredning i landet främst beroende på minskande tillgång till ihåliga trääd. Detta gäller både för skogslandskapet och urbana miljöer. De senare årens kraftiga stormar i Syd- och Västsverige har bidragit till denna minskning. I parkmiljöer har antalet lämpliga trääd minskat under senare år under förväändningen att de är så kallade "farliga trääd". För att arten ska bedömas ha gynnsam bevarandestatus i landet måste antalet förekomster vara

Länsstyrelsen Östergötland

stabil eller helst ökande. Hålträdsklokryparen är rödlistad i Sverige och klassificeras som nära hotad (NT). Enligt rapporten "Arter och naturtyper i habitatdirektivet - Bevarandestatus i Sverige 2013" är bedömningen att statusen för hålträdsklokrypare är dålig. Man har uppskattat att det finns 400-800 st. trädstammar med noterade individer i den svenska boreala zonen, men det skulle behövas 1250 st. trädstammar.

Arten är funnen i området Ruda, men det är inte känt hur stor populationen är inom området och hur långt det är till närliggande förekomster. Tillståndet är därför okänt/osäkert för tillfället.

Kartor

Kartor som visar områdets läge, yttergränser, naturtypernas utbredning, fornlämningar, samt äldre ekonomiska kartor finns sist i planen.

Dokumentation

Webbsidor/databaser:

Artportalen, <https://www.artportalen.se>, (2016-07-26).

Länsstyrelsen Östergötland, <http://www.lansstyrelsen.se/ostergotland>, (2016-07-26).

Naturvårdsverket, <http://www.naturvardsverket.se/>, (2016-07-26).

Skyddad natur, <http://skyddadnatur.naturvardsverket.se/>, (2016-07-26).

Ängs- och betesmarksinventeringen (TUVÅ), <http://www.jordbruksverket.se/> (2016-07-26).

Nyckelbiotopsinventering, Skogsstyrelsen, <http://www.skogsstyrelsen.se/skogens-parlor/Nyckelbiotop/?objektid=2932401>, (2016-07-26).

Dokument:

Naturvårdsverkets vägledningsdokument för habitat och ArtDatabankens vägledningar för arter.


Wenche Eide (red.), Arter och naturtyper i habitatdirektivet - bevarandestatus i Sverige 2013, ArtDatabanken SLU, Uppsala, 2014.

Bevarandeplan för Ruda Natura 2000-område, fastställd 2003-02-20.

Topografisk karta



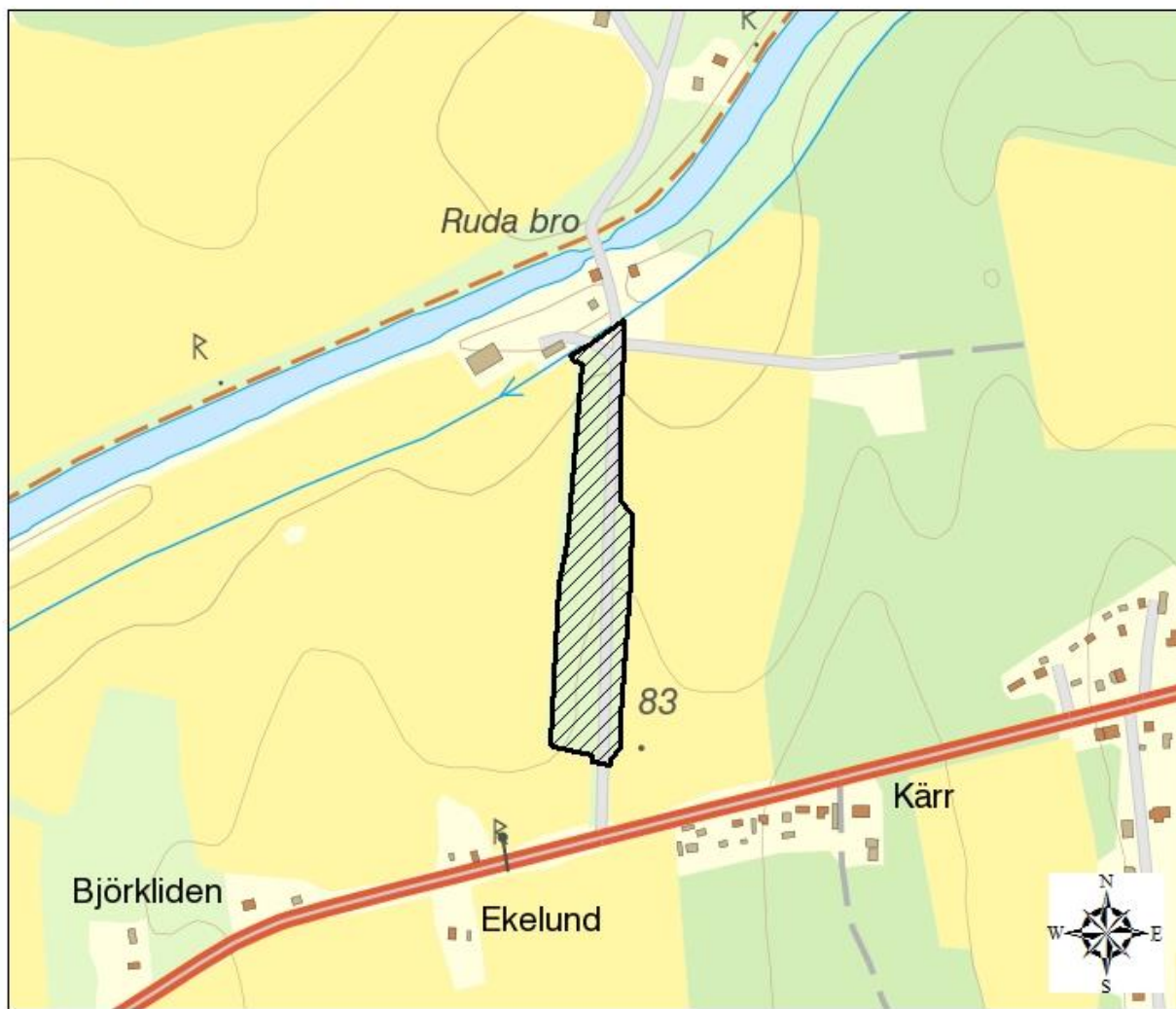
0 1 000 2 000 4 000
Meters

 Natura 2000-området

©Naturvårdsverket och ©Lantmäteriet Geodatasamverkan

Översiktskarta som visar att Ruda ligger strax sydöst om Borensberg.

Ekonomisk karta



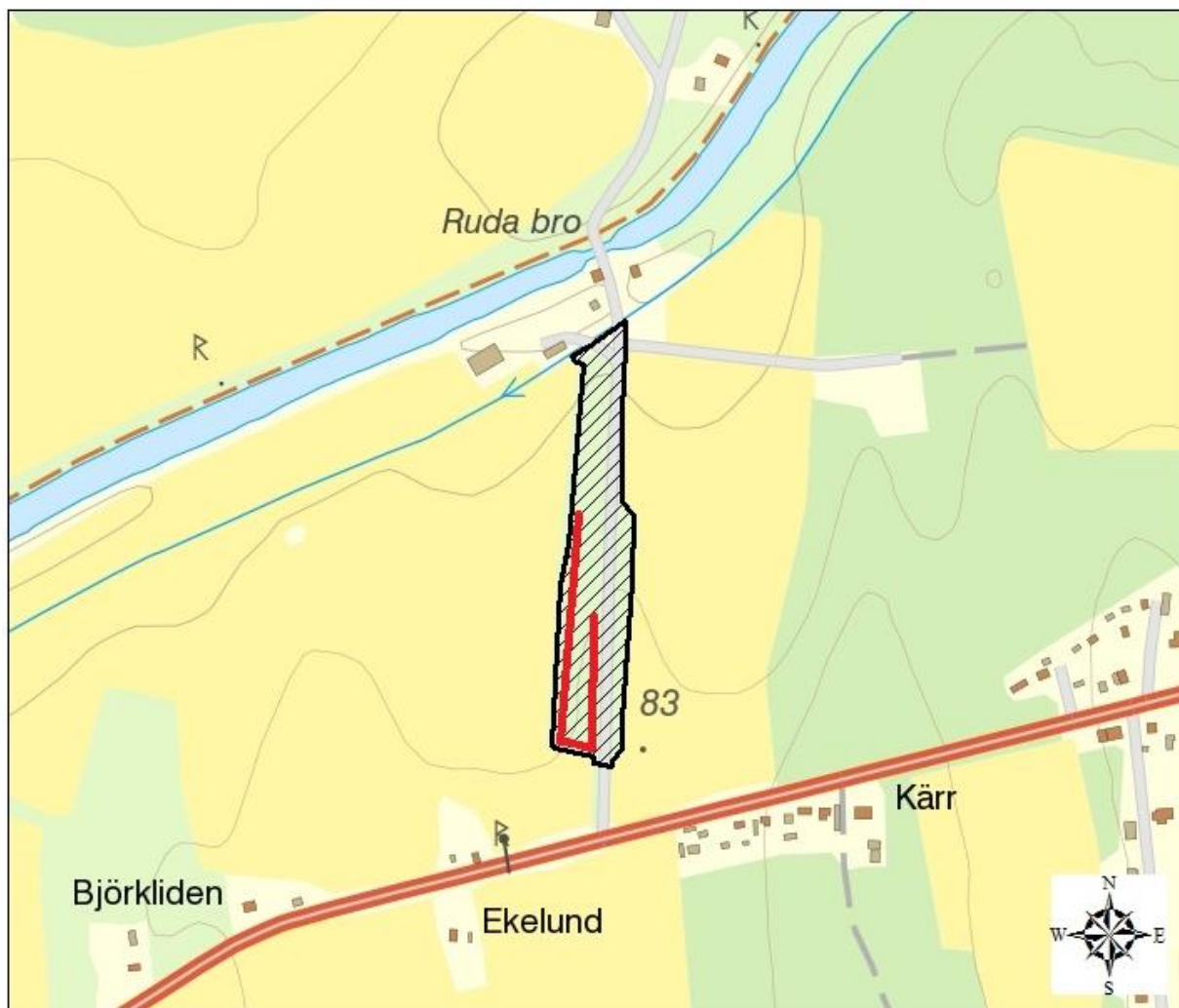
0 100 200 400
Meters

 Natura 2000-området

©Naturvårdsverket och ©Lantmäteriet Geodatasamverkan



Fastighetskartan visar yttergränserna för Natura 2000-området Ruda.

Fornlämningar



0 100 200 400 Meters

©Naturvårdsverket och ©Lantmäteriet Geodatasamverkan

 Natura 2000-området
 Stenmur




Fornlämningsskartan visar en inritning av stenvuren som finns i området.

Natura 2000-områdets avgränsningar och N2000-naturtypernas utbredning



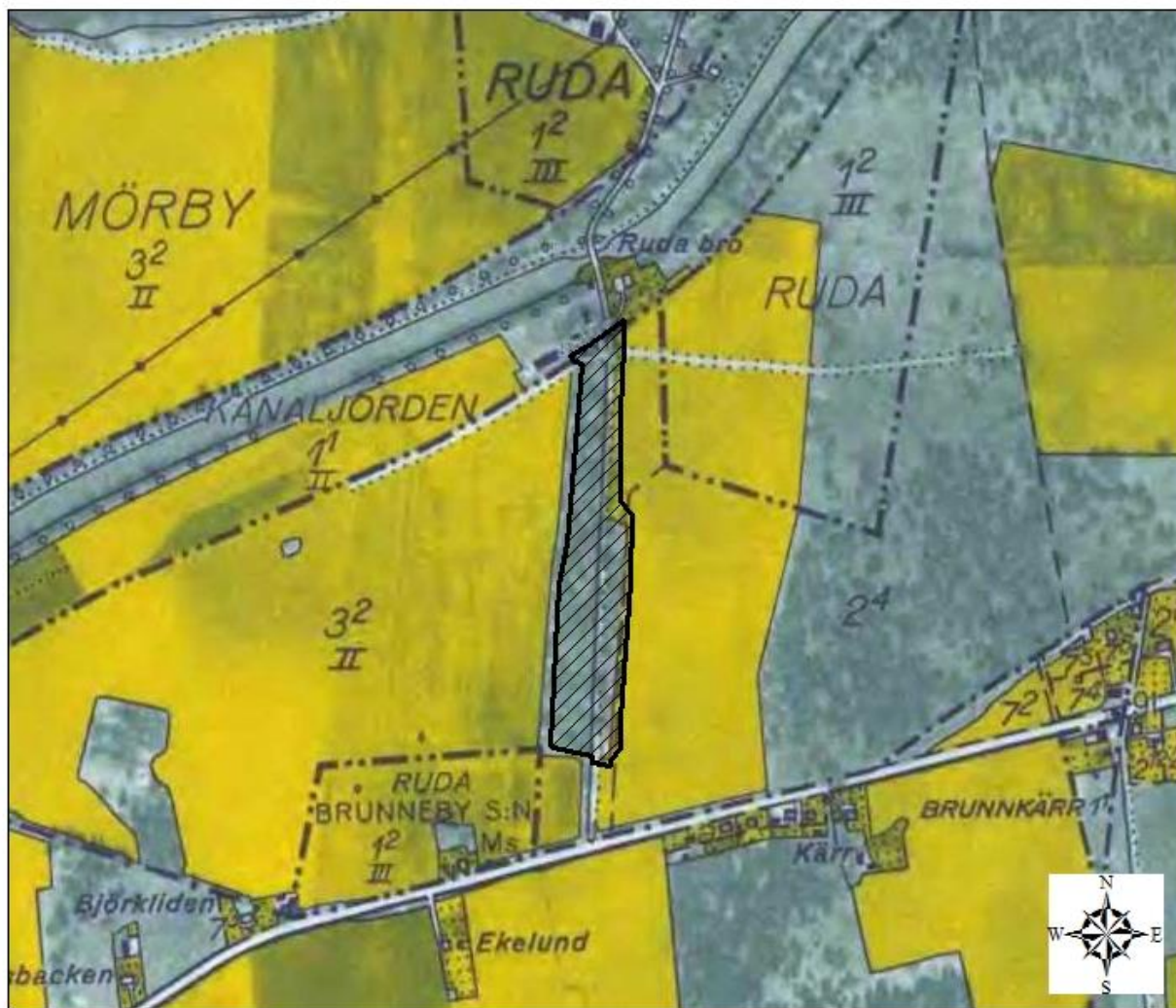
0 100 200 400
Meters

©Naturvårdsverket och ©Lantmäteriet Geodatasamverkan

-  Natura 2000-området
-  9070 Trädklädd betesmark 1,84 ha
-  Annan Naturtyp

Flygbilden visar naturtypens utbredning inom Ruda.

Ekonomisk karta från 30- och 40-talet



0 100 200 400
Meters

 Natura 2000-området

©Naturvårdsverket och ©Lantmäteriet Geodatasamverkan

Ekonomisk karta från 30- och 40-talet över Ruda. Allén, som kantar vägen genom området, kan urskiljas.

Härads-karta



0 100 200 400
Meters

 Natura 2000-området

©Naturvårdsverket och ©Lantmäteriet Geodatasamverkan

Härads-karta, från slutet av 1800-talet, över Natura 2000-området Ruda. På denna karta kan man se att området var slättermark under denna tid och träden i allén syns tydligt.