



LÄNSSTYRELSEN
ÖSTERGÖTLAND



Vidkronig ek i Svärtinge.

Foto: © Henry Stahre

Bevarandeplan för Natura 2000-området Svärtinge SE0230206



Natura 2000

Natura 2000 är ett ekologiskt nätverk av värdefulla naturområden inom EU. Syftet är att hejda utrotningen av djur och växter samt att hindra att deras livsmiljöer förstörs. Utpekandet av Natura 2000-områden bygger på krav som finns i EU:s fågeldirektiv och art- och habitatdirektiv. Alla medlemsländer ska peka ut områden dels för fåglar som anges i EU:s fågeldirektiv, dels för naturtyper och arter som anges i art- och habitatdirektivet. Genom utpekandet åtar sig länderna att bevara de utpekade värdena i områdena långsiktigt. Natura 2000-nätverket är en av hörnstenarna i EU:s arbete för att bevara biologisk mångfald. I fågeldirektivet och habitatdirektivet listas 170 naturtyper och cirka 900 växt- och djurarter som särskilt värdefulla. 90 av naturtyperna och drygt 100 av djur- och växtarterna i habitatdirektivets bilaga 1 och 2 finns i Sverige. Därtill häckar i vårt land regelbundet cirka 60 av de fåglar som listas i bilaga 1 i fågeldirektivet.

Bevarandeplaner

För varje Natura 2000-område ska Länsstyrelsen ta fram en beskrivning. Detta görs i särskilda bevarandeplaner, men beskrivningen kan också ingå i en skötselplan om området även är naturreservat. I planen finns en beskrivning av området med bevarandesyfte och bevarandemål för de naturtyper och arter som ska bevaras, och det ska framgå hur skyddet kan bidra till en gynnsam bevarandestatus för naturtyperna och arterna. Även hot mot Natura 2000-området och behov av bevarandeåtgärder, till exempel skydd eller skötsel, ska beskrivas. Bevarandeplanen underlättar förvaltningen av området och tillståndsprövningar enligt miljöbalken genom att den ger viktig information om området till bland annat markägare, myndigheter, exploitörer och naturvårdsförvaltare.

Bevarandeplanen utarbetas och fastställs av Länsstyrelsen, som även är ytterst ansvarig för att målsättningen med området uppfylls. Det gäller även för de bevarandeåtgärder och den naturvårdsskötsel som kan krävas för att bevara värdena, i den mån markägare eller andra brukare inte har möjligheten eller skyldigheten via andra lagar eller avtal att göra detta (till exempel miljöersättningar). Bevarandeplanen revideras när ny kunskap tillkommer eller när förutsättningar ändras - den är ett "levande dokument". Det gör det möjligt för alla att bidra med ny kunskap och synpunkter genom att kontakta Länsstyrelsen.

I bevarandeplanen redovisas gränser, naturtyper och arter enligt bästa tillgängliga kunskap. I de fall där ny kunskap har tillkommit, har Länsstyrelsen för avsikt att föreslå dessa ändringar till regeringen när nästa tillfälle ges. Framtida naturvårdsarbete kan komma att leda till ytterligare ny kunskap som i sin tur kan leda till behov av justeringar av Natura 2000-områdets gränser, naturtyper eller arter. Vid förvaltning och tillståndsprövning är det viktigt att utgå från de befintliga värdena, inte bara de regeringsgodkända, varför det är av vikt att bevarandeplanen redovisar dessa, även om de inte har hunnit bli regeringsgodkända ännu.

Bevarandeplanen är inte ett juridiskt bindande dokument. För formell reglering av till exempel skydd eller skötsel kan andra beslut behövas, till exempel skyddsbeslut för naturreservat. Reglerna enligt eventuella skyddsbeslut gäller parallellt med den tillståndsplikt som gäller i Natura 2000-områden.

Tillståndsplikt och samråd

För att inte skada naturvärden krävs tillstånd för verksamheter eller åtgärder som på ett betydande sätt kan påverka miljön eller utpekade arter i ett Natura 2000-område. Det kan även gälla åtgärder utanför Natura 2000-området, om de kan påverka miljön eller utpekade arter i området. Det är påverkan på de naturmiljöer och/eller arter som skyddas i området som är grunden för prövningen oavsett var källan till störningen ligger geografiskt. Detta regleras i miljöbalken (7 kap 27-29§§). Tillståndskravet aktualiseras när en verksamhet eller åtgärd kan påverka miljön i ett Natura 2000-område på ett betydande sätt, det vill säga när det finns risk för skada.

Då det kan vara svårt att avgöra vilka åtgärder som kan påverka naturvärdena i Natura 2000-området behöver man samråda med Länsstyrelsen före genomförandet. Vid skogsbruksåtgärder hålls dock samråd med Skogsstyrelsen istället. Mer information finns hos Länsstyrelsen, läs på webben eller kontakta en handläggare.

För verksamheter och åtgärder som direkt hänger samman med eller är nödvändiga för naturvårdsskötsel och naturvårdsförvaltning av ett Natura 2000-område, i syfte att långsiktigt bevara de naturtyper och/eller arter som skyddas, krävs inte tillstånd.

Innehåll

	Sida
Området Svärtinge	5
6230 - *Stagg-gräsmarker	10
6270 - *Silikatgräsmarker	11
6410 - Fuktängar	12
6510 - Slätterängar i låglandet.....	13
9070 - Trädklädd Betesmark	14
Dokumentation	16



LÄNSSTYRELSEN
ÖSTERGÖTLAND

Bevarandeplan för Natura 2000-området SE0230206 Svärtinge

Kommun: Norrköping

Områdets totala areal: 21,6 hektar (19,5 hektar är regeringsgodkänd areal)

Markägareförhållande: Kommunalt och privat

Bevarandeplanen fastställd av Länsstyrelsen: 2016-12-19

Regeringsbeslut, historik:

Regeringen föreslår att området är av gemenskapsintresse (pSCI): 1998-12

Fastställts som ett område av gemenskapsintresse (SCI): 2005-01,

Regeringen förklarar området som ett särskilt bevarandeområde (SAC): 2011-03

Naturtyper och arter som ska bevaras i området:

6230 - *Stagg-gräsmarker

6270 - *Silikatgräsmarker

6410 - Fuktängar

6510 - Slätterängar i låglandet

9070 - Trädklädd betesmark

*) = Prioriterad art eller naturtyp i EU:s Natura 2000-bevarandearbete.

Området Svärtinge

Bevarandesyfte

Det överordnade bevarandesyftet för Natura 2000-nätverket är att bidra till bevarandet av biologisk mångfald genom att bibehålla eller återskapa gynnsam bevarandestatus för de naturtyper och arter som omfattas av EU:s fågeldirektiv eller art- och habitatdirektiv. För det enskilda Natura 2000-området är det överordnade syftet att bevara eller återställa ett gynnsamt tillstånd för de naturtyper eller arter som förekommer i området.

Prioriterade bevarandevärden:

Inom Svärtinge Natura 2000-område prioriteras naturtyperna slätterängar i låglandet (6510), stagg-gräsmarker (6230), silikatgräsmarker (6270) samt trädklädda betesmarker (9070). Naturvärden som ska bevaras och utvecklas i området är äldre vidkroniga träd, död ved samt en hävdgynnad flora. Även de kulturhistoriska lämningarna är mycket rikliga i den östra delen av området och därför bör även bevarandet och synliggörandet av dessa prioriteras.

Motivering:

Natura 2000-området Svärtinge är ett område med många hävdkrävande naturtyper och hyser dessutom en ovanligt artrik och hävdgynnad flora samt ett stort antal äldre vidkroniga ekar och hålträd. Området är dessutom ovanligt rikt på kulturhistoriska lämningar.

Prioriterade åtgärder:

Fortsatt hävd, främst genom bete.

I mindre delområden behöver trädsiktet glesas ur (luckhuggas) med målet att skapa ett luckigt och varierat träd- samt buskskikt.

Den nordöstra delen av området behöver restaureras och hävden behöver återupptas.

Beskrivning av området

Svärtinge ligger i nordöstra delen av Östergötland, intill sjön Glan. Området består av till stor del av trädklädda betesmarker samt en slätteräng.

I den västra betesfällan är norra och östra delen mer eller mindre öppen med mindre trädsamlingar och fritt stående ekar. Västra delen, som går ner mot sjön, är betydligt mer tätbevuxen. Även här hör eken till de vanligaste trädslagen, och det finns inslag av grova ekar, men även björk och al. Övriga träd och buskar är gran, hägg, rönn, Salix, tall, vildapel, en, nypon och hagtorn. Floran är mer artrik i denna fälla, med inslag av bland annat blåtåtel, revfibbla, darrgräs, hirsstarr, jungfrulin, knägräs, stagg, ängsstarr, ängsvädd samt ögontröst. Tidigare har även fältgentiana (starkt hotad, EN) förekommit men arten har inte återfunnits på senare år. Några exempel på fågelarter som förekommer inom området är rosenfink (sårbar, VU), härmsångare, skogsduva, mindre strandpipare och tofsvipa. I fällan finns även kulturspår i form av skärvstenshögar och en vallgravsliknande lämning med obestämt ursprung.

Slätterängen har en typisk flora för en frisk till fuktig äng med arter som darrgräs, ängsstarr, stagg, ormrot, svinrot, blåtåtel, nattviol, skallror och hirsstarr. Ängsvädd är rikligt förekommande. Andra arter i ängen är knägräs, revfibbla, gökärt och vårbrodd. Ängen är öppen med en grov ek och ett par små björkdungar.

I östra kanten finns även ett område som tidigare hävdats, vilket arter som ängsvädd och revfibbla tyder på, men som numera är trädbevuxet utan hävd. Av de tre betesfällorna så finns en mindre fälla strax söder om det ohävdade området. Denna fälla har ett mindre inslag av hävdgynnade arter. Fällan är relativt öppen, med undantag för den östra kanten där träden står tätt. Björk och al dominerar träd- och buskskiktet, i övrigt finns bland annat asp, ek, lind och nypon. Övriga träd och buskar är en, rönn och salix.

Intill ovan nämnda delområden ligger en stor fälla som omges av en travbana. I denna är naturvärdena främst knutna till trädskiktet, där ek dominerar. Det finns inslag av grova ekar och dessa hyser troligen höga naturvärden i form av bland annat lavar och insekter som har sin livsmiljö på gamla solbelysta ekar. Några alduingar finns här också. Andra träd och buskar i fällan är björk, hägg, körsbär, rönn, vildapel och nypon. Inslag av hävdgynnad flora finns, även om den inte så artrik. Kulturvärdena är också höga i denna fälla. Här finns bland annat ett gravfält med tolv stensättningar (RAÄ-nummer Östra Eneby 141:1), stensträngs- och vallsystem (RAÄ-nummer Östra Eneby 142:1) som är minst 1 700 meter långt med intilliggande fossil åkermark, fågata, odlingsrösen och skärvstenshögar.

Vad kan påverka området negativt

Naturtyps- och artspecifika hotbilder preciseras under respektive naturtyp och art.

Gemensamt för alla hävdberoende naturtyper (6230, 6270, 6410, 6510 och 9070):

-Exploatering i eller i anslutning till området.

-Utebliven röjning av igenväxningsvegetation och minskat eller upphört bete leder på sikt till igenväxning av buskar och träd och utarmning av den hävdgynnade och ljuskrävande floran och faunan.

-Överbete, alltför intensivt betestryck påverkar naturtypen negativt eftersom växter har svårt att komma upp i blom och ge nektar och pollen åt insekter. Växterna får även svårt att fröa av sig. Frånvaro av busksnår har en negativ inverkan på vissa blommande växter, unga träd och insekter. Snåren fungerar som refuger, viloplats eller som skydd från betande djur.

-Skötsel som avlägsnar småbiotoper, kantzoner och mosaikmiljöer och skapar skarpa gränser mellan olika markslag påverkar naturtypen negativt.

-Kalkning och insädd av främmande arter skulle påverka floran negativt.

-Användning av avmaskningsmedel som innehåller avermectin är negativ för den dynglevande insektsfaunan.

-Spridning av gödsel i naturtypen påverkar floran negativt. Även tillskottsutfodring och vinterbete av betesdjuren ger indirekt näringstillförsel till marken och missgynnar den konkurrenssvaga floran.

-Gödslings- och försurningseffekter från nedfall av luftburna föroreningar påverkar floran negativt.

-Kväveläckage från angränsande marker påverkar floran negativt.

-Fragmentering och isolering som uppkommer om liknande biotoper försvinner i det omgivande skogs- och jordbrukslandskapet försvårar spridning, genutbyte och återkolonisation mellan gräsmarker. Plantering av skog kan dessutom skapa spridningsbarriärer.

-Skogsbruk i eller i anslutning till objektet: avverkningar annat än i naturvårdssyfte, grävning, markberedning och plantering. Virkestransporter eller körning med andra tyngre fordon kan skada för naturtypen viktiga markförhållanden, samt leda till förändrad hydrologi.

Områdets bevarandeåtgärder

Art- eller naturtypsspecifika åtgärder preciseras under respektive naturtyp.

Reglering av skydd och skötsel:

Enligt 12 kap 8 § MB (Miljöbalken) är brukaren skyldig att ta hänsyn till natur- och kulturvärden vid all markanvändning i jordbruket. De allmänna hänsynsreglerna i 2 kap MB förtydligas i Jordbruksverkets föreskrifter (SJVFS 1999:119) om hänsyn till natur- och kulturvärden i jordbruket. Enligt förordningen (1998:915) om miljöhänsyn i jordbruket får jordbruksmark tas ur produktion först efter anmälan till Länsstyrelsen, som då har möjlighet att förbjuda en ändrad markanvändning.

Alla naturtyper i området kan skötas med medel från EU:s miljöstöd. Miljöstödsreglerna uppdateras vart femte år och kan i enstaka fall ha krav som står i motsättning till Natura 2000-områdets syfte. Natura 2000-naturtyperna måste dock skötas i syfte att målen med Natura 2000-området uppnås. Detta är troligen inget problem i dagsläget (2016), men bör följas upp vid nya stödperioder och reglerändringar. I Natura 2000-området Svärtinge ingår över 90 procent av all naturtypsklassad mark i miljöersättningsansökan 2016, varför skydd och skötsel till stor del kommer att vara reglerad i tillräcklig omfattning.

De värdefulla träden (främst inom naturtypen 9070) skyddas via miljöersättningen. I och med att området är Natura 2000-område krävs samråd med Länsstyrelsen vid avverkningar och röjningar som kan påverka naturvärdena negativt. Detta gäller även avverkning av enstaka värdefulla träd eller bortförel av grov död ved. Avverkning av träd som ligger utanför Natura 2000-området men som kan ha höga naturvärden kräver samråd med Länsstyrelsen enligt 12 kap 6§ MB.

Vid samråd som rör avverkning eller röjningar tas kontakt med ansvarig kontaktperson för Svärtinge på Kommunen eller Länsstyrelsen. Eftersom inget direkt hot mot trädvärdena förekommer i dagsläget gör Länsstyrelsen bedömningen att ingen ytterligare reglering krävs för att skydda trädvärdena. Om detta inte räcker i framtiden kan skydd ges i form av till exempel bildande av biotopskyddsområde, naturvårdsavtal eller annan överenskommelse.

Markavvattning är åtgärder som utförs för att avvattna mark, för att sänka eller tappa ur ett vattenområde eller för att skydda mot vatten om åtgärderna syftar till att varaktigt öka en fastighets lämplighet för något visst ändamål. Markavvattning kräver alltid tillstånd (11 kap. 13 § miljöbalken). I Östergötland är det dessutom förbjudet att avvattna mark vilket medför att man även behöver söka en dispens från det generella markavvattningsförbudet. Ansökan om dispens och tillstånd till markavvattning prövas i normalfallet av Länsstyrelsen.

Strandskyddets syfte är att bevara allmänhetens tillgänglighet samt växt- och djurlivet vid stränderna. Strandskyddet gäller vid hav, sjöar och vattendrag enligt 7 kapitlet 13 § i miljöbalken. Det generella strandskyddet omfattar land och vattenområden 100 meter från strandlinjen vid normalt vattenstånd. I Östergötland är strandskyddet utökat på vissa platser. Det är inte tillåtet att göra något som försämrar livsvillkoren för växter och djur eller begränsar allmänhetens tillträde till det strandskyddade området. Under vissa förutsättningar och i vissa fall kan dispens ges för en åtgärd som strider mot förbudet i strandskyddslagstiftningen.

Alla fornlämningar skyddas enligt kulturmiljölagen (1988:950). Enligt 2 kap 6 § kulturmiljölagen är det förbjudet att utan tillstånd ”rubba, ta bort, gräva ut, täcka över eller genom bebyggelse, plantering eller på annat sätt ändra eller skada en fast fornlämning”.

Bevarandeåtgärder:

Områdets hävdhistoria är vägledande för den fortsatta skötseln. För att betes- och ängsmarkernas naturvärden ska bevaras behöver markerna regelbundet vara välhävdade så att ingen skadlig förnaansamling bildas, eftersom det missgynnar småväxta arter och försvårar frögroning. Antropogen näringstillförsel (inklusive tillskottsutfodring av betesdjur) får inte förekomma annat än i mycket begränsad utsträckning och igenväxning behöver hållas efter kontinuerligt genom röjning.

Vid bete är det värdefullt om hävden planeras så att artrikare ofta torrare delar av Natura 2000-området inte betas under vår och försommar. Detta för att få en god fröspridning och nektar- och pollentillgång för markernas flora och insektsfauna. Enklaste metoden för att åstadkomma detta är att dela in hagmarken i minst två fällor; en torrare artrikare del och en fuktigare mer hävdkrävande del. Under försommaren kan djuren beta i den fuktiga fällan och under högsommaren när flertalet arter har blommat ut och satt frö kan grunden till den torrare delen öppnas och båda fällor betas samtidigt.

Vid framtida restaureringsinsatser lämnas 10 till 20 procent av grenar, ris och stockar för att tillgodose en viss mängd död ved. Om möjligt kan även högstubbar skapas, passande träd hamlas och att ringbarkning tillämpas istället för avverkning av vissa träd. All stående död ved samt grövre trädgrenar och stammar som faller till marken behöver lämnas kvar inom Natura 2000-området. Om de faller på ett ur brukningsmässigt dåligt ställe eller försvårar betesmöjligheten för djuren på delar med artrik flora kan de flyttas till annan del av hagarna. Äldre vidkroniga träd eller lämpliga rekryteringsträd ska vid behov frihuggas för att gynna trädens utveckling samt den solälskande floran och faunan.

Buskar av olika slag, främst blommande arter, är viktiga att spara, om de inte täcker stora ytor och bildar stora snår eller täcker fornlämningar. Mindre snår ger skydd, bo- och födosöksplatser för många djur och underlättar för lövträd (bland annat ek), att gro och växa till sig utan att bli avbetad.

Fornlämningar eller kulturhistoriska spår (till exempel stensättningar, gravfält, stenmurar och rösen) behöver årligen synliggöras genom att gräset intill hävdas och att igenväxning eller träd röjs bort, med fördel under sommarhalvåret. Träd som skjuter rotskott är det bättre att ringbarka, alla träd med höga naturvärden eller hamlade träd ska dock lämnas kvar. Död ved, röjningsrester eller andra upplag ska inte lämnas på eller invid fornlämningar. Inför större röjningsarbeten eller restaureringar ska kända lämningar i området markeras och utförarna informeras om fornlämningarnas läge och typ, för att lämningarna inte ska skadas.

Stora ytor som inte är naturtypsklassade hyser redan idag vissa naturvärden och behöver därför skötas/betraktas som om de vore naturtypsklassade. Speciellt området i nordöst (norr om travbanan) som inte har hävdats under en längre tid men där det fortfarande finns mindre inslag av hävdgynnade arter. Den här delen av området behöver restaureras och hävden behöver återupptas innan den sista hävdgynnade floran försvinner.

Tabell 1: En generell sammanställning av bevarandeåtgärder omnämnda i den aktuella bevarandeplanen.

Bevarandeåtgärd	När	Var	Prioritet
Fortsatt hävd, främst genom bete	Årligen	Hela Natura 2000-området	1
Röjning av igenväxning (inklusive kulturlämningar)	Årligen eller vid behov	Hela Natura 2000-området	1
Ta ned träd och buskar	Vid behov	På den öppna ängen i längst i väster (naturtyperna 6410 och 6510)	2
Utreda behov och påverkan av en hydrologisk återställning av avvattande diken	Inom tio år	Den stora västra ängen och naturtypen 6410	2
Återinventera fältgentiana	Inom fem år	Hela Natura 2000-området	2
Frihuggning av vidkroniga ädellövträd	Vid behov	Hela Natura 2000-området	1
Skapa ett varierat trädskikt genom till exempel luckhuggning	Vid behov	Främst delar med tätt trädskikt av naturtypen 9070 och annan naturtyp	1
Restaurera/återuppta hävd	Inom fem år	I nordöstra delen, norr om travbanan.	1

Bevarandestatus och bevarandetillstånd

Bevarandestatus beskriver läget för naturtyperna i landet som helhet, medan *bevarandetillståndet* beskriver aktuellt läge inom Naturaområdet. Dessa beskrivs närmare under respektive naturtyp och art längre fram i planen. Här redovisas en sammanställning av bevarandetillståndet inom området.

Tabell 2: Naturtypsareal och förekomst av Natura 2000-arter (ej fåglar) inom Natura 2000-området. **Blå färg** innebär en förändring av art- eller arealförekomst jämfört med regeringsgodkända uppgifter angivna inom parentes. Länsstyrelsen kommer att föreslå förändringarna vid lämpligt tillfälle. *) = Prioriterad art eller naturtyp i EU:s Natura2000-bevarandearbete. Prioriteringen kan skilja sig från prioriteringen i det specifika området.

Naturtyp/art	Hektar/Förekomst	Bevarandetillstånd
6230 - *Stagg-gräsmarker	1	Gynnsamt
6270 - *Silikatgräsmarker	1,2	Gynnsamt
6410 - Fuktängar	2,3	Okänt/Otillfredsställande
6510 - Slätterängar i låglandet	1,4	Gynnsamt
9070 - Trädklädd betesmark	7,1	Gynnsamt
Annan naturtyp	8,1	Okänt
Total areal	21,6 (19,5)	

Gräsmarkerna i Svärtinge hyser idag en artrik flora som är spridd i stora delar utav Natura 2000-området. I Natura 2000-området återfinns 13 hektar av olika gräsmarksnaturtyper. Under förutsättningen att det finns effektiva spridningsvägar mellan närliggande hagmarker, är troligen området av tillräcklig storlek för de typiska arternas långsiktiga fortlevnad. Bevarandetillståndet för varje enskild naturtyp preciseras i kommande naturtypsstycken.

Uppföljning

Länsstyrelsen ansvarar för att uppföljning av bevarandemål genomförs. Uppföljningen ska ske enligt de manualer för skyddade områden som har tagits fram av Naturvårdsverket samt Havs- och vattenmyndigheten. Mätbara mål, så kallade målindikatorer, ska registreras i databasen SkötselDOS. Dessa målindikatorer följs sedan upp. Målsättningen är att kunna se om de bevarandemål som satts upp i bevarandeplaner och skötselplaner uppfylls, att skötseln fungerar och att Natura 2000-naturtyperna och arterna har gynnsamt tillstånd.

Uppföljning av skötseln, som är en viktig del i bevarandemålen, kan eventuellt komma att kontrolleras via den ordinarie kontrollverksamheten för miljöersättningsåtaganden, men bör även följas upp för länets samtliga områden med hävdbehov genom regelbundna analyser för att se vilka områden som ingår i jordbruksblock med miljöersättning.

Eftersom Natura 2000-området tidigare har hyst fältgentiana är det lämpligt att området inom en femårsperiod återinventeras efter arten för att se om den ändå finns kvar i området.

6230 - *Stagg-gräsmarker

Beskrivning

Naturtypen stagg-gräsmarker (6230) är en artrik och hävdpräglad naturtyp som förekommer på torra-friska, silikatrika jordar. Naturtypen har utvecklats genom lång hävdkontinuitet och består av öppna betesmarker med högst 30 procent krontäckning av träd och buskar. Hävdgynnade arter ska finnas. På stagg-gräsmarker är stagg en av de viktigaste arterna men för att det ska vara naturtypsklassad (6230) måste vegetationen även i övrigt vara artrik.

Stagg-gräsmarkerna kan vara mycket örtrika och kan ibland hysa ovanliga växter. Örtrikedomen gör dem viktiga för många insekter, inte minst fjärilar och bin. Naturtypen kan uppträda i olika skepnader beroende på bland annat fuktighet och klimat.

Bevarandemål

Arealen av stagg-gräsmarker (6410) i Natura 2000-området ska vara minst 1 hektar. Regelbunden hävd ska prägla området. Träd och buskar ska utgöra enstastaka till måttligt inslag. Typiska arter inom grupperna kärlväxter och insekter som ska förekomma i sådan omfattning att dessa kan fortleva långsiktigt i området. Artsammansättningen och näringstillgången ska vara naturlig.

Bevarandetillstånd

Bevarandestatusen för naturtypen stagg-gräsmarker (6230) är dålig och förekomstarealen minskar fortfarande i alla regioner (idag 90 kvadratkilometer) och tillståndet. För att uppnå gynnsam bevarandestatus behövs det uppskattningsvis 491 kvadratkilometer.

Naturtypen (6230) i Natura 2000-området hävdas genom bete och ingår i miljöersättningen (2016), det finns även ett artrikt fåltskikt i stora delar. Bevarandetillståndet anses därför som tillfredställande.

6270 - *Silikatgräsmarar

Arealen 1,2 hektar är fastställd i regeringsbeslut

Beskrivning

Naturtypen silikatgräsmarker består av öppna betesmarker med högst 30 procent krontäckning av träd och buskar. Fåltskiktet är artrikt och har ett stort inslag av hävdgynnade arter som trivs på kalkfattig och näringsfattig mark. Artrikedomen är uppkommen ur en lång period av hävd och naturtypen är beroende av en fortsatt beteshävd. Vegetationens sammansättning varierar beroende på underlag och geografisk belägenhet.

Silikatgräsmarkerna kan vara mycket örtrika och kan ibland hysa ovanliga växter. Örtrikedomen gör dem viktiga för många insekter, inte minst fjärilar och bin. Naturtypen kan uppträda i olika skepnader beroende på bland annat fuktighet och klimat.

Bevarandemål

Arealen av silikatgräsmarker (6270) i Natura 2000-området ska vara minst 1,2 hektar. Regelbunden hävd ska prägla naturtypen. Träd och buskar ska utgöra enstastaka till måttligt inslag och mindre ytor med blottad mark är ett positivt inslag. Typiska arter inom grupperna kärlväxter (till exempel ögontröst och ängsvädd) och insekter (till exempel dagfjärilar och dyngbaggar) som ska förekomma i sådan omfattning att dessa kan fortleva långsiktigt i området. Artsammansättningen och näringstillgången ska vara naturlig.

Bevarandestatus och bevarandetillstånd

Mindre jordbruksföretag slås ihop eller läggs ned och urbaniseringen fortsätter vilket gör att mindre eller svårbrukade marker som ofta hyser den största mångfalden tas ur bruk och växer eller planteras igen med skog. Eftersom gräsmarker minskar i utbredning har också flertalet av gräsmarksnaturtyperna och deras typiska arter en fortgående negativ utveckling. Ett stort antal typiska kärlväxter med höga naturvärden förekommer i silikatgräsmarkerna som historiskt troligen har brukats som slätteräng. För naturtypen silikatgräsmarker (6270) är förekomstarealen i boreal region idag 1 260 kvadratkilometer och bevarandestatusen är dålig. För att uppnå en gynnsam bevarandestatus i samma område har artdatabanken (2013) uppskattat att det behövs 3 800 kvadratkilometer av naturtypen.

Naturtypen (6270) i Natura 2000-området hävdas genom bete och ingår till stor del i miljöersättningen (2016), det finns ett artrikt fåltskikt i stora delar. Bevarandetillståndet anses därför som tillfredställande.

6410 - Fuktängar

Arealen 2,3 hektar är fastställd i regeringsbeslut

Beskrivning

Marken är fuktig med ett stort inslag av kalk, lera eller torv. Floran på fuktängar är uppkomna ur lång hävdkontinuitet och naturvärdena är beroende av fortsatt skötsel i form av slåtter eller bete för att naturtypen ska kunna bevara sina värden. Dessutom ska träd- och buskskiktet vara öppet för att bevara naturvärdena. Bland annat hör flera småvuxna starrarter till de typiska arterna i naturtypen. Fuktängarna kan vara mycket örtrika och kan ibland hysa ovanliga växter. Örtrikedomen gör dem viktiga för många insekter, inte minst fjärilar och bin. De har också mycket stor betydelse för fågellivet.

Bevarandemål

Arealen av fuktängar i Natura 2000-områdena (6410) ska vara minst 2,3 hektar. Regelbunden hävd ska prägla naturtypen. Endast enstaka träd och buskar med höga naturvärden ska förekomma. Naturtypen ska ha en ostörd hydrologi och vattenståndet ska tillåtas variera naturligt. Det ska inte finnas några avvattande eller tillrinnande diken eller djupa körspår som medför negativ påverkan. Typiska arter inom gruppen kärleväxter ska förekomma i sådan omfattning att dessa kan fortleva långsiktigt i området. Artsammansättningen och näringstillgången ska vara naturlig.

Vad kan påverka negativt

Faktorer som kan påverka naturtypen negativt utöver den generella hotbilden på sidan sex:

-Dräneringar som torkar ut naturtypen.

Bevarandeåtgärder

Naturtypsspecifika åtgärder utöver de generella bevarandeåtgärderna för området:

En utredning av avvattande dikens funktion och påverkan behöver göras för att avgöra hur naturvärdena samt omgivningen skulle påverkas av hydrologisk återställning.

Den stora fuktängen samt slåtterängen i väster utgör tillsammans en relativt stor öppen gräsyta som kan vara en intressant miljö för flera vadarfåglar. Träd och buskar används som utkiksposter av rovfåglar vilket missgynnar vadarfågeln, ängen bör därför även fortsättningsvis hållas fri från buskar och träd. Även buskar och träd (utan höga naturvärden) som återfinns i anslutning till ängen kan med fördel tas ned för att gynna vadarfågeln ytterligare.

Bevarandestatus och bevarandetillstånd

Mindre jordbruksföretag slås ihop eller läggs ned och urbaniseringen fortsätter vilket gör att mindre eller svårbrukade marker som ofta hyser den största mångfalden tas ur bruk och växer eller planteras igen med skog. Eftersom gräsmarker minskar i utbredning har också flertalet av gräsmarksnaturtyperna och deras typiska arter en fortgående negativ utveckling. För naturtypen fuktängar (6410) är förekomstarealen i boreal region idag 274 kvadratkilometer och bevarandestatusen är dålig. För att uppnå en gynnsam bevarandestatus i samma region har artdatabanken (2013) uppskattat att det behövs minst 1 100 kvadratkilometer av naturtypen.

Merparten av naturtypen (6410) i Natura 2000-området hävdas genom bete och ingår miljöersättningen (2016), det förekommer även typiska arter i stora delar. Hydrologin i fuktängarna är påverkad av minst ett stort avvattnande dike samt att mindre delområden har en tät krontäckning. Bevarandetillståndet anses sammanvägt som okänt eller otillfredsställande, främst eftersom det inte är utrett hur stor påverkan dikningen av maken har.

6510 - Slätterängar i låglandet

Arealen 1,4 hektar fastställd i regeringsbeslut

Beskrivning

Denna naturtyp utgörs av öppna slätterängar på torra till friska marker. Slåttern gynnar en stor arttäthet och artrikedom genom att den årliga slåttringen hindrar enskilda storvuxna arter från att ta överhanden i vegetationstäcket.

Att hö bärgas och näring därigenom förs bort från marken bidrar ytterligare till större artrikedom bland kärlväxterna. Blomrika slättermarker har mycket stor betydelse för många organismer som är knutna till odlingslandskapet, inte minst för slättergynnade kärlväxter och många insekter, i synnerhet fjärilar och vildbin. Dagens mycket små arealer artrika slättermarker är förmodligen en starkt bidragande orsak till att många fjärilar minskat katastrofalt.

Bevarandemål

Arealen av slätteräng (6510) ska vara minst 1,4 hektar. Regelbunden slätter (för hand eller motormanuellt) ska prägla gräsmarken. Träd och buskar ska utgöra enstaka till måttligt inslag. Det ska finnas typiska arter inom följande grupper: kärlväxter (till exempel darrgräs, ängsstarr och ormrot); insekter (till exempel dagfjärilar och svärmare) ska förekomma i sådan omfattning att dessa kan fortleva långsiktigt i området. Artsammansättningen och näringstillgången ska vara naturlig.

Vad kan påverka negativt

Faktorer som kan påverka naturtypen negativt utöver den generella hotbilden på sidan sex:

-Utebliven höbärgning leder till förnaansamling med utarmning av den hävdgynnade floran och faunan som följd.

-Årlig slätter vid fel tidpunkt, till exempel för tidigt på säsongen när växterna ännu inte hinner sätta frö, leder med tiden till utarmning av den hävdgynnade floran och faunan. Svagt eller uteblivet efterbete under år med god återväxt efter slåttern kan leda till skadlig förnaansamling.

Bevarandeåtgärder

Naturtypsspecifika åtgärder utöver de generella bevarandeåtgärderna för området:

Slätterängen ska regelbundet hävdas genom slätter (manuellt eller motormanuellt) efter att flertalet hävdgynnade arter har blommat och satt frö (vanligen tidigast i slutet av juli). Ytterligare en skörd kan tas senare på året för att kompensera för den ökade näringstillgången i nederbörden. Höet bärgas och näring

därigenom förs bort från marken bidrar ytterligare till större artrikedom bland kärlväxterna. Efterbete av djur är positivt och fyller en liknande funktion som en extra skörd.

Bevarandestatus och bevarandetillstånd

Bevarandestatusen för nästan alla gräsmarker är negativ eftersom rationaliseringen av jordbruket fortsätter. Mindre jordbruksföretag slås ihop eller läggs ned och urbaniseringen fortsätter vilket gör att mindre eller svårbrukade marker som ofta hyser den största mångfalden tas ur bruk och växer eller planteras igen med skog. För naturtypen slåtterängar i låglandet (6510) minskar förekomstarealen i boreal region (idag 21 kvadratkilometer) och tillståndet är dåligt. För att uppnå gynnsam bevarandestatus i samma område behövs det uppskattningsvis 505 kvadratkilometer.

Bevarandetillståndet för naturtypen slåtteräng i låglandet (6510) anses som gynnsamt eftersom hela naturtypen ingår i miljöersättningen (2016). Även ett stort antal typiska kärlväxter med knutna friska till fuktiga ängar förekommer.

9070 - Trädklädd Betesmark

Arealen 7,1 hektar är inte fastställd i regeringsbeslut

Beskrivning

Trädklädda betesmarker är en naturtyp som kan delas in i två undergrupper: hagmarker med ett glest trädskikt av främst ek eller björk, samt skogsbete (betad skog) där barrträd ofta är dominerande. Gemensamt för dem är en lång trädkontinuitet och att marken har nyttjats till bete. De trädklädda hagmarkerna kan även ha en historia av slåtterhävd.

Det är viktigt att trädkontinuiteten inte bryts eller att beteshävden upphör. Krontäckningen ska för naturtypen generellt ligga över 30 procent, men i skogsbeten och betade lundmiljöer är den ofta högre. Till trädklädda betesmarker är en mängd arter från olika organismgrupper knutna, främst hävdgynnade kärlväxter, svampar, lavar och insekter. Vidkroniga träd är hemvist för flera karaktärsarter av främst insekter, lavar, och mossor som måste ha ljus och värme. Fältskiktet behöver också ljus för att inte gräsvålen ska luckras upp och karaktärsarterna utkonkurreras av skuggtåliga arter. Även grov död ved, främst i form av torrträd och hålträd, men även enskilda lågor i olika nedbrytningsstadier är värdefulla substrat för vedlevande insekter och epifyter. I de fall betad skog finns på kalkilometerark har den ofta en rik marksvampflora som är hävdgynnad. I naturtypen finns vanligen blommande buskar till exempel hagtorn, slån och nypon som är en viktig miljö för många fjärilar och andra insekter.

I Svärtinges Natura 2000-område består naturtypen av undertypen hagmarker som domineras av trädslagen ek, al och björk.

Bevarandemål

Arealen av trädklädda betesmarker (9070) ska totalt vara minst 7,1 hektar i Natura 2000-området. Det ska finnas ett individ- och artrikt bestånd av typiska och karakteristiska arter i grupperna: kärlväxter (till exempel ängsvädd, blåsuga och darrgräs) och lavar (till exempel sotlav).

Krontäckningen i hagmarken ska variera mellan glest till halvsluten. Trädskiktet ska vara olikåldrigt och flerskiktat samt att ek och al ska dominera naturtypen. Andra viktiga trädarter som tillsammans ska utgöra ett

måttligt till påtagligt inslag i betesmarken är björk, hägg, vildapel, rönn, sälg och tall. Det ska finnas tämligen allmän förekomst av grov och solbelyst död ved till exempel torrträd, hålträd, liggande stockar, även enstaka rishögar är positivt och kan sparas. Det ska även finnas ett artrikt buskskikt med minst ett måttligt inslag av en och rosenväxter. Förekomsten av äldre träd och buskar ska vara allmän till riklig och det ska finnas en förnygring av ovan nämnda arter. Artsammansättningen och näringstillgången ska vara naturlig.

Vad kan påverka negativt

Faktorer som kan påverka naturtypen negativt utöver den generella hotbilden på sidan sex:

-Mycket kraftig röjning av buskar och träd missgynnar organismer som är beroende av dessa strukturer.

-Ökat graninslag i lövträdsbärande skog - och hagmarker.

-Bristande träd- och buskförnygring hotar på sikt kontinuiteten av dessa strukturer i naturtypen.

-Luftföroreningar, främst bilavgaser från angränsande större vägar, kan utarma den känsliga epifytfloran av lavar och svampar som är knutna till gamla grova ekar. Ett ökat kvävenedfall kan förändra artsammansättningen i fältskiktet. I delar av landet kan även sur nederbörd påverka förutsättningarna för många arter (inte aktuellt för detta område i dagsläget).

Bevarandeåtgärder

Mindre begränsade områden (15 till 25 procent) av naturtypen har för hög krontäckningsgrad för att ingå i miljöersättningsansökan. Det är lämpligt att dessa delar restaureras genom luckhuggning och frihuggning av äldre vidkroniga träd eller rekryteringsträd för att skapa ett varierat trädsikt med god solexponering (se bevarandemål samt områdets bevarandeåtgärder för mer vägledning).

Bevarandestatus och bevarandetillstånd

Mindre jordbruksföretag slås ihop eller läggs ned och urbaniseringen fortsätter vilket gör att mindre eller svårbrukade marker som ofta hyser den största mångfalden tas ur bruk och växer eller planteras igen med skog. Eftersom gräsmarker minskar i utbredning har också flertalet av gräsmarksnaturtyperna och deras typiska arter en fortgående negativ utveckling. För naturtypen trädklädd betasmark (9070) är förekomstarealen i boreal region idag 676 kvadratkilometer och bevarandestatusen är dålig. För att uppnå en gynnsam bevarandestatus i samma region har artdatabanken (2013) uppskattat att det behövs minst 3 000 kvadratkilometer av naturtypen.

Merparten av naturtypen (9070) i Natura 2000-området hävdas genom bete (2016) och det finns även typiska arter samt äldre grova träd och död ved. Bevarandetillståndet anses därför som gynnsamt, dock så har 15 till 25 procent av naturtypen en hög krontäckning eller igenväxning (2013).

Dokumentation

Webbsidor/databaser:

Artportalen, <https://www.artportalen.se>, (2016-09-12).

Länsstyrelsen Östergötland, <http://www.lansstyrelsen.se/ostergotland>, (2016-09-12).

Naturvårdsverket, <http://www.naturvardsverket.se/>, (2016-09-12).

Skyddad natur, <http://skyddadnatur.naturvardsverket.se/>, (2016-09-12).

Ängs- och betesmarksinventeringen (TUVA), <http://www.jordbruksverket.se/> (2016-09-12).

Dokument:

Länsstyrelsen, (2006), Bevarandeplan för Svärtinge SE023206.

Wenche Eide (red.), Arter och naturtyper i habitatdirektivet - bevarandestatus i Sverige 2013, ArtDatabanken
SLU, Uppsala, 2014.

Naturvårdsverkets vägledningsdokument för naturtyper och arter.

Bilagor:

Bilaga 1, Kartor över Natura 2000-området

Bilaga 1

Översiktskarta



0 0,5 1 2 3 4 Kilometer

 Natura 2000-området (SCI)

© Naturvårdsverket &
© Lantmäteriet Geodatasamverkan

Natura 2000-områdets avgränsning och Natura 2000-naturtyper inom området

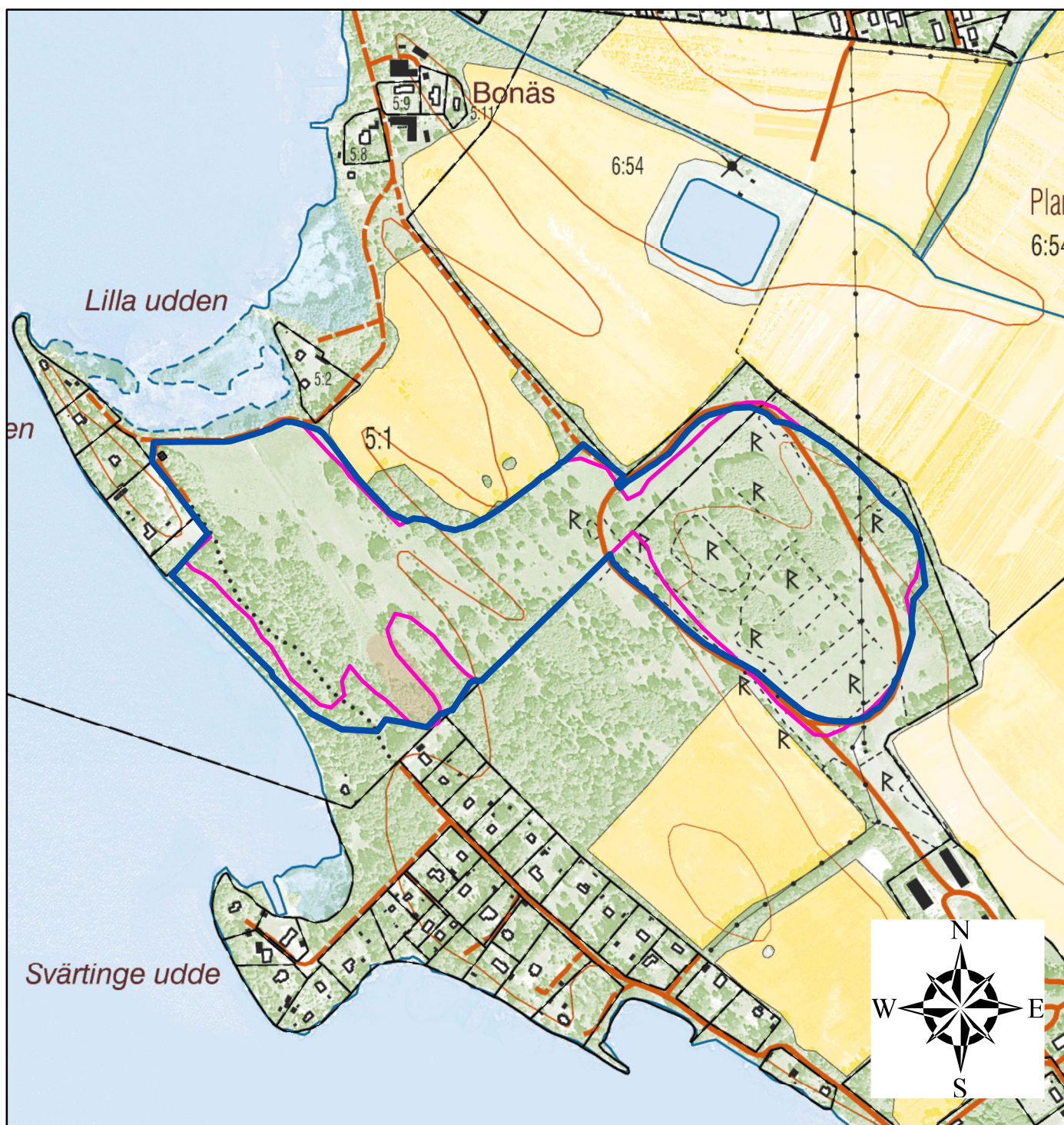


0 50 100 200 300 400 Meter

© Naturvårdsverket &
© Lantmäteriet Geodatasamverkan



Ekonomisk karta



0 50 100 200 300 400 Meter

© Naturvårdsverket &
© Lantmäteriet Geodatasamverkan

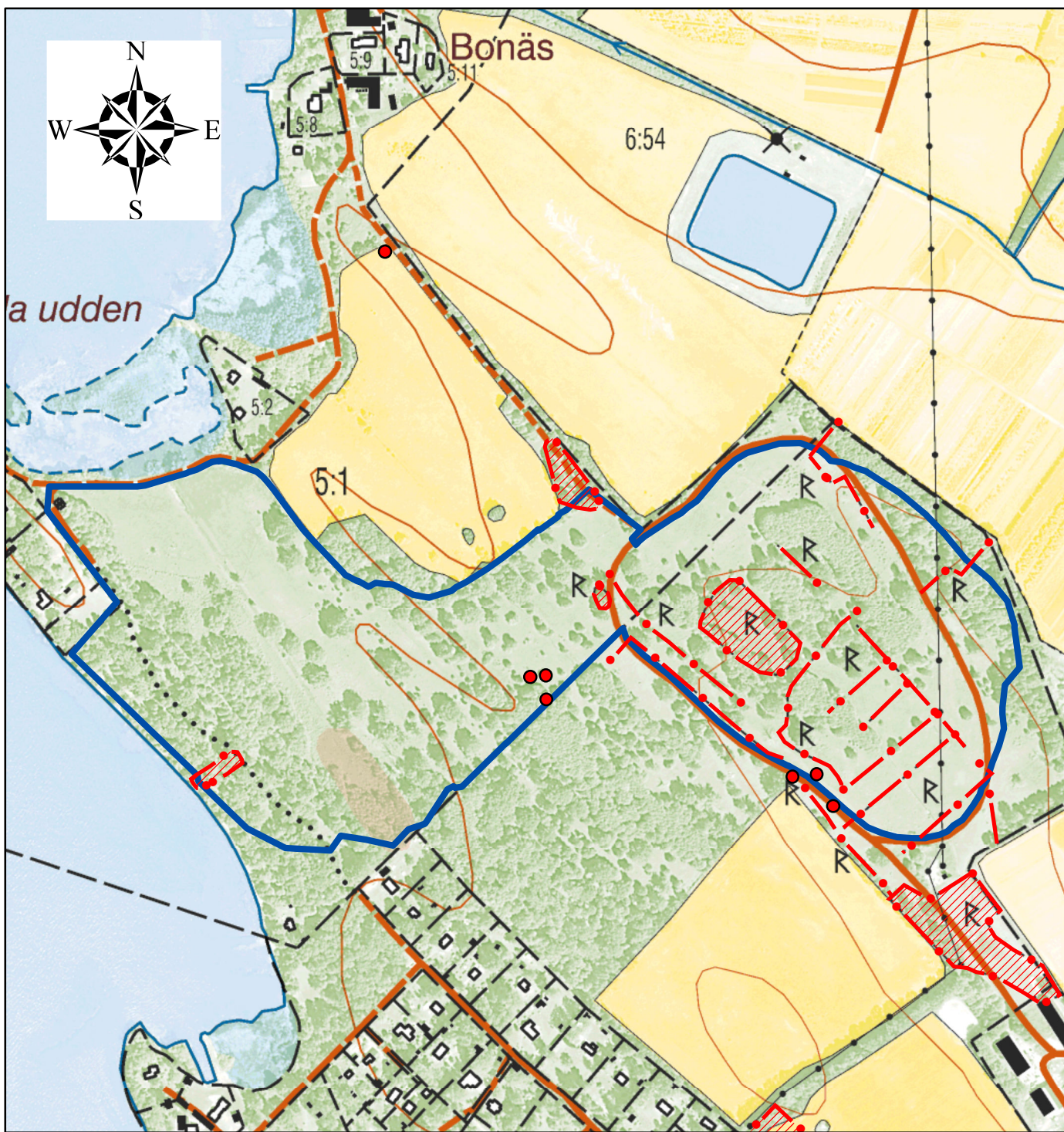


Natura 2000-område (ny avgränsning) 21,6 hektar



Natura 2000-område (nuvarande avgränsning) 19,5 hektar

Kända fornlämningar i området



0 50 100 200 300 400 Meter

© Naturvårdsverket &
© Lantmäteriet Geodatasamverkan


- RAÄ Fornlämningar (FMIS) linje
- RAÄ Fornlämningar (FMIS) punkt
- ▨ RAÄ Fornlämningar (FMIS) yta
- Natura 2000-området (SCI)

Häradskartan från sent 1800-tal



0 50 100 200 300 400 Meter

© Naturvårdsverket &
© Lantmäteriet Geodatasamverkan

 Natura 2000-område (ny avgränsning)