



**B**everandeplan  
för Natura 2000-området  
Månsabola SE0230200



# Bevarandeplan Natura 2000

(enligt 17 § förordningen om Områdesskydd; 1998:1252)

Ödeshögs kommun, Östergötlands län

Natura 2000-område	Månsabola
Natura 2000-kod	SE0230200
Totalareal	18,4 ha

Fastställd av Länsstyrelsen 2015-12-17

## Områdestyp; status

SAC-område enligt Art- och habitatdirektivet; Regeringsgodkänt

Ägandeförhållanden Privatägd

## Ingående naturtyper enligt art- och habitatdirektivet

\*) = Prioriterad art eller naturtyp i EU:s Natura 2000-bevarandearbete

		<i>Areal</i>
6270	*Silikatgräsmarker	12,1 ha
6410	Fuktängar	0,3 ha
6510	Slätterängar i låglandet	0,3 ha
8230	Hällmarkstorräng	0,1 ha
9070	Trädklädd betesmark	1,5 ha

## Bevarandeplanen

Regeringen har utpekad Månsabola som Natura 2000-område. Till varje Natura 2000-område ska det finnas en bevarandeplan. Innehållet i denna bevarandeplan anger syftet med skyddet av Natura 2000-området, beskriver de naturvärden som skyddas, anger hotbild mot, och bevarandetillstånd för, de naturvärden som skyddas, tydliggör bevarandemål för området och redovisar de bevarandeåtgärder som bedöms nödvändiga för att långsiktigt bevara de värden som skyddas. Bevarandeplanen ger viktig information till bl.a. markägare, myndigheter, exploatörer och naturvårdsförvaltare.

I bevarandeplanen för Månsabola redovisas gränser för området som bygger på regeringsgodkända uppgifter. Länsstyrelsen bedömer att en översyn av gränserna för Natura 2000-området bör genomföras både vad gäller yttergräns och naturtyper för att dessa ska vara så korrekta och exakta som möjligt. Länsstyrelsen har för avsikt att genomföra denna översyn och eventuella justeringar senast år 2017.

## Tillstånd och samråd

Enligt 7 kap. 28 a § miljöbalken krävs tillstånd för verksamheter och åtgärder som på ett betydande sätt kan påverka naturmiljön i Natura 2000-området. Detta gäller både om verksamheten/åtgärden sker innanför

Natura 2000-avgränsningen eller utanför denna. Det är påverkan på de naturmiljöer och/eller arter som skyddas i området som är grunden för prövningen oavsett var källan till störningen ligger geografiskt. Tillståndskravet aktualiseras när en verksamhet eller åtgärd *kan* påverka *miljön* i ett Natura 2000-område på ett *betydande sätt*, d.v.s. när det finns risk för skada. Då det kan vara svårt att avgöra vilka åtgärder som kan påverka naturvärdena i ett område bör man samråda med Länsstyrelsen innan påbörjad åtgärd.

För verksamheter och åtgärder som direkt hänger samman med eller är nödvändiga för skötsel och förvaltning av ett Natura 2000-område, i syfte att långsiktigt bevara de naturtyper och/eller arter som skyddas, krävs inte tillstånd.

## Bevarandesyfte

Det överordnade bevarandesyftet för Natura 2000-nätverket är att bidra till bevarandet av biologisk mångfald genom att bibehålla eller återskapa gynnsam bevarandestatus för de naturtyper och arter som omfattas av EU:s fågeldirektiv eller Art- och habitatdirektiv. För det enskilda Natura 2000-området är det överordnade syftet att bevara eller återställa ett gynnsamt tillstånd för de naturtyper eller arter som utgjort grund för utpekandet av området.

Syftet med Månsabola Natura 2000-område är att bevara och vidareutveckla naturvärden knutna till odlingslandskapet i form av silikatgräsmarker (naturtyp 6270), fuktängar (naturtyp 6410), slätterängar i låglandet (naturtyp 6510), hållmarkstorräng (naturtyp 8230) och trädklädd betesmark (naturtyp 9070). Särskild prioritet i bevarandearbetet har framför allt silikatgräsmarkerna (naturtyp 6270) och slätterängar i låglandet (naturtyp 6510) men även trädklädd betesmark (naturtyp 9070).

Hela området är sedan lång tid tillbaka tydligt präglad av hävd genom slätter- och betesdrift. Det är av avgörande betydelse för områdets naturvärden att det fortsatt kommer att hävdas som slätter- och betesmark. Ett syfte med Natura 2000-området är också att de ovanliga arter, signalarter och rödlistade arter som förekommer i området ska kunna leva kvar i området, samt att livsmiljöerna förbättras även för arter som inte förekommer här idag.

Syftet nås genom fortsatt hävd och vid behov röjning. Även skydd av gamla träd, och efterträdare till dessa, är av vikt. För att långsiktigt bevara naturvärdena knutna till betes- och slättermarkerna inom Natura 2000-området är det också av stor vikt att intilliggande betesmarker fortsätter att hävdas för att inte de hävdade ytorna inom Natura 2000 ska bli isolerade och för små för att kunna hysa livskraftiga populationer av olika arter.

## Bevarandemål för livsmiljöer (naturtyper) och arter

### \*Silikatgräsmarker, 6270:

Målsättningen med området är att arealen silikatgräsmarker, 12,1 ha, ska bibehållas eller öka (en ev ökning får inte påverka ytor med 9070). Gräsmarkerna ska vara öppna och välhåvade med litet inslag av träd och buskar. Karakteristiska arter för naturtypen som förekommer i området ska leva kvar. I naturtypen ska en hög blomrikedom och rik fjärilsfauna bevaras.

### Slätterängar i låglandet, 6510:

Målsättningen med området är att arealen slätteräng, 0,3 ha, ska bibehållas eller öka. Slätterängen ska vara öppen och välhåvdad. Karakteristiska arter för naturtypen som förekommer i området ska leva kvar. I naturtypen ska en hög blomrikedom och rik fjärilsfauna bevaras.

### Trädklädd betesmark, 9070:

Målsättningen med området är att arealen trädklädd betesmark, 1,5 ha, ska bibehållas eller öka (en ev ökning får inte påverka ytor med 6270). Betesmarken ska vara relativt öppen med spridda gamla hagmarksträd, företrädesvis ekar. Området ska hysa en från naturvårdssynpunkt värdefull artstock knuten till betespåverkan i fältskiktet och/eller till solbelysta hagmarksträd. Värden knutna till beteshävd ska finnas kvar. Typiska arter som förekommer i naturtypen ska leva vidare i området.

### Fuktängar, 6410:

Målsättningen med området är att arealen fuktängar, 0,3 ha, bör bibehållas (kan eventuellt övergå till 6270 eller 9070). Gräsmarkerna ska vara i stort sett öppna och välhåvade med litet inslag av träd och buskar. Karakteristiska arter för naturtypen som förekommer i området ska leva kvar.

### Hällmarkstorräng, 8230:

Målsättningen med området är att arealen hällmarkstorräng, 0,1 ha, ska bibehållas. Torrängen ska vara i stort sett öppna och välhåvade med litet inslag av träd och buskar. Karakteristiska arter för naturtypen som förekommer i området ska leva kvar.

### Områden med icke utpekade naturtyper:

Det finns flera områden inom Natura 2000-området Månsabola som idag inte är klassade som naturtyp. Några av dessa områden kan i framtiden utvecklas mot en naturtyp som ryms inom odlingslandskapet, sannolikt trädklädd betesmark. Det är i nuläget inte lämpligt att exakt bestämma vilket målhabitatet ska vara.

## Beskrivning

Månsabola ligger i västra delen av Östergötland. Det omgivande landskapet är en mosaik av öppet odlingslandskap och skogsklädda områden där skogen dominerar. Månsabola består av ett varierande odlingslandskap med både betesmarker, slätteräng och åkrar. Några ytor sköts med slätter. De naturliga gräsmarkerna har en rik flora med karakteristiska arter såsom darrgräs *Briça media*, Jungfru Marie nycklar *Dactylorhiza maculata*, vildlin *Linum catharticum*, grönvit nattviol *Platanthera chlorantha*, slättergubbe *Arnica montana*, svinrot *Scorzonera humilis* and ormrot *Polygonum viviparum*. Här finns också en rik fauna med bl a ett stort antal olika fjärilsarter. Flera är rödlistade som ängsmetallvinge *Adscita stictica*, bredbrämad bastadsvärmare *Zygaena lonicerae* och silversmygare *Hespera comma*. På några platser som sköts med slätter bildar arten svinrot täckande mattor. Berggrunden i Månsabola består av granit och de lösa avlagringarna utgörs av morän. Här och var går berggrunden i dagen. Månsabola är en mycket värdefull lokal med höga botaniska värden i artrika gräsmarker. Artrikedomen är stor både i betes- och slättermarkerna (naturtyperna silikatgräsmarker 6270, fuktängar 6410, slätterängar i låglandet 6510, hällmarkstorräng 8230 och trädklädd betesmark 9070). Vid Månsabola finns flera fornlämningar och kulturhistoriska lämningar både inom och i

närheten av Natura 2000-området. Markerna har brukats av människor under lång tid, redan på en karta från år 1707 framgår att det fanns ängsmark i flera av ytorna som nu ingår i Naturaområdet.

## Beskrivning av livsmiljöer (naturtyper)

### \*Silikatgräsmarker, 6270:

Artrika, hävdpräglade gräsmarker nedanför trädgränsen på torra–friska, silikatrika jordar. Naturtypen har utvecklats genom lång hävdkontinuitet. Krontäckning av träd och buskar, som inte är av igenväxningskaraktär, är 0-30 %. Hävdgynnade arter ska finnas. Silikatgräsmarker är den vanligaste betesmarkstypen i Sverige och har vanligen en örtrik markvegetation. Vegetationens sammansättning varierar beroende på underlag och geografisk belägenhet. Silikatgräsmarkerna kan vara mycket örtrika och kan ibland hysa ovanliga växter. Örtrikedomen gör dem viktiga för många insekter, inte minst fjärilar och bin. Naturtypen kan uppträda i olika skepnader beroende på bland annat fuktighet och klimat. Silikatgräsmarkerna i Månsabola är öppna och välhävdade med en ört- och artrik flora och också ett rikt insektsliv med bl a flera intressanta förekomster av fjärilar.

### Slätterängar i låglandet, 6510:

Artrika, torra–friska, hävdpräglade ängar i Götaland. Naturtypen har utvecklats genom lång kontinuitet av slätterängsskötsel och ofta även använts som betesmark på senare tid. Krontäckning av träd och buskar, som inte är av igenväxningskaraktär, är 0-30 %. Hävdgynnade arter ska finnas. Naturtypen har traditionellt utnyttjats för skörd av vinterfoder. I det gamla jordbrukssamhället var den slagna ängen därigenom ett av de viktigaste markslagen som täckte stora arealer. I och med övergången till rationellt jordbruk har denna naturtyp minskat mycket kraftigt och har numera ytterst liten betydelse i jordbruksproduktionen. Blomrika slättermarker har mycket stor betydelse för många organismer som är knutna till odlingslandskapet, inte minst för slättergynnade kärlväxter och många insekter, i synnerhet fjärilar och vildbin. Dagens mycket små arealer artrika slättermarker är förmodligen en starkt bidragande orsak till att många fjärilar minskat katastrofalt. I Månsabola finns en öppen och mycket artrik slätteräng som hävdas på traditionellt sätt med slätter och efterbete.

### Trädklädd betesmark, 9070:

Naturtypen förekommer på fastmark och är variationsrik avseende fuktighetsförhållanden. Träd- och buskskiktets täckningsgrad varierar och utgörs av inhemska trädslag. Naturtypen inkluderar betade trädklädda hagmarker och betad skog. Naturtypen har en lång hävd- och trädkontinuitet och inslag av gamla träd. Bete förekommer normalt i naturtypen. En ur naturvårdssynpunkt värdefull artstock finns knuten till betespåverkan i fältskiktet och/eller till solbelysta hagmarksträd. I hagmarkerna dominerar lövträd, ofta ek och björk men även lind, ask och i vissa fall tall förekommer. I den betade skogen dominerar oftast barrträd och björk, i södra Sverige även ek/bok. Trädklädda betesmarker med grova solbelysta lövträd är särskilt värdefulla eftersom träden i regel är artrika för fler organismgrupper. Antalet rödlistade arter som är knutna till naturtypen är högt. I Månsabola finns flera områden med trädklädd betesmark där ek dominerar i trädskiktet, en del buskar förekommer också. I fältskiktet finns en hävdpräglad flora.

### Fuktängar, 6410:

Hävdpräglade fuktängar med blåtätel eller starr nedanför trädgränsen. Naturtypen har utvecklats genom lång hävdkontinuitet. Krontäckning av träd och buskar, som inte är av igenväxningskaraktär, är 0-30 %. Hävdgynnade arter ska finnas. Två undertyper finns: 6410 a) Fuktängar på neutrala till alkaliska, kalkrika jordar med ett varierande vatteninnehåll, ofta relativt artrika. Här ingår bl.a. ”kalkfuktängen”. 6410 b) Fuktängar på surare jordar, ibland torvrika, med blåtätel, tåg- och starrarter. Typen varierar beroende på hävd och hävdintensitet. Fuktängar är en vanlig naturtyp i hela Sverige och är starkt varierande beroende på geografisk belägenhet och markens beskaffenhet. Naturtypen är beroende av hävd, antingen genom bete eller slätter. Fuktängarna kan vara mycket örtrika och kan ibland hysa ovanliga växter. Örtrikedomen gör dem

viktiga för många insekter, inte minst fjärilar och bin.

I Månsabola förekommer öppen fuktäng på surare jord i mer låglänta partier. Fuktängen är förhållandevis artrik och har hävdats under lång tid.

### **Hällmarkstorräng, 8230:**

Växtsamhällen med torktåliga arter av kärlväxter, lavar och mossor på silikatrika hällmarksytor. Hällarna är tidvis mycket torra och har ett tunt, fläckvist förekommande jordtäckte. Ytorna är främst plana och består oftast av näringsfattiga graniter och gnejser.

Naturtypen förekommer i huvudsak i områden med någon typ av störning, t.ex. bete. Kärlväxter som fetbladsväxter, styvmorsviol, tjärblomster, bergglim och mandelblom karaktäriserar naturtypen.

De artrikaste och värdefullaste exemplen förekommer i öppna betesmarker, kust- eller åkerlandskap.

Naturtypen är särskilt karaktäristisk i kusttrakter och kring Vänern.

I Månsabola återfinns hällmarkstorräng på en större hällmark i närheten av vägen. Hällmarkstorrängen är så gott som öppen med en karakteristisk flora och ingår i betesmarken.

## **Bevarandestatus och bevarandetillstånd idag**

*Bevarandestatus* beskriver läget för naturtyperna i landet som helhet, medan *bevarandetillståndet* beskriver aktuellt läge inom Natura-området.

### **\*Silikatgräsmarker, slätterängar i låglandet, trädklädd betesmark, fuktäng och hällmarkstorräng**

Samtliga gräsmarker finns spridda över stora delar av Sverige. Numera bedömer man att bevarandestatusen för naturtyperna inte är gynnsam. Skäl till detta är upphörd eller bristande hävd, igenväxning, gödsling, kvävenedfall, för små och fragmenterade arealer, bristande landskapsmosaik orsakat av jord- och skogsbruk och en negativ utveckling för många arter som är knutna till naturtypen.

Gemensamt för naturtyperna är att de hör till de äldre typerna av fodermarker, d v s ängar och betesmarker, som tidigare varit dominerande både arealmässigt och ekonomiskt men som har fått minskad ekonomisk betydelse. Arealen har minskat drastiskt under de senaste 100-150 åren och naturtyperna hotas än i dag av upphörd hävd, igenväxning och plantering. Inom det nuvarande miljö- och landsbygdsprogrammet hävdas ca 6 500 ha ängsmark och drygt 400 000 ha betesmark i Sverige.

I Månsabola är bevarandetillståndet för gräsmarkerna gynnsamt. Markerna är öppna, välhävdade och hävdas årligen genom betes- och slätterdrift. Arealen av Slätteräng, Fuktängar samt Trädklädda betesmarker är liten i området, vilket kan försvåra en långsiktig överlevnad och spridning av arter som är knutna till dessa miljöer.

## **Hotbild - vad kan påverka Natura 2000-området negativt?**

### **Gemensamt för de olika naturtyperna:**

- Utebliven eller olämplig skötsel (på grund av ändrad markanvändning, nedläggning av jordbruk m m). Minskat eller upphört bete leder på sikt till igenväxning av buskar och träd och utarmning av den hävdgynnade floran och faunan. Även ett alltför hårt bete under hela växtsäsongen kan utarma flora och fauna om växter inte kan gå upp i blom och producera frön, nektar och pollen.
- Avverkning av gamla och andra värdefulla träd.
- Stödutfodring samt vinterbete med eutrofiering och utarmning av floran som följd.
- Gödsling, kalkning, spridning av bekämpningsmedel och insådd av främmande arter med utarmning av floran som följd.
- Gödslings- och försurningseffekter från nedfall av luftburna föroreningar.

- Användning av avmaskningsmedel som innehåller ivermectin är negativ för den dynglevande insektsfaunan.
- Markexploatering och annan förändring av markanvändningen i objektet eller i angränsande områden, exempelvis bebyggelse, skogsplantering, dikning och täktverksamhet.
- Virkestransporter eller körning med andra tyngre fordon kan skada för naturtypen viktiga markförhållanden, samt leda till förändrad hydrologi, t ex genom körspår.
- Markskador orsakade av vildsvin.

## Bevarandeåtgärder - med tidplan

### *Reglering av skydd och skötselåtgärder*

Odlingslandskapet i Månsabola har ett visst skydd mot skadlig markanvändning genom lagstiftning. Enligt 12 kap 8 § MB är brukaren skyldig att ta hänsyn till natur- och kulturvärden vid all markanvändning i jordbruket. De allmänna hänsynsreglerna i 2 kap MB förtydligas i Jordbruksverkets föreskrifter (SJVFS 1999:119) om hänsyn till natur- och kulturvärden i jordbruket. Enligt förordningen (1998:915) om miljöhänsyn i jordbruket får jordbruksmark tas ur produktion först efter anmälan till länsstyrelsen, som då har möjlighet att förbjuda en ändrad markanvändning.

Hela området omfattas av miljöstödsavtal för betesmarker och slätterängar. De värdefulla träden erhåller dock inte fullt skydd via miljöersättning. I och med att området är skyddat som Natura 2000-område krävs samråd med länsstyrelsen vid avverkningar och röjningar som kan påverka värdena negativt, även t ex vid huggningar av enstaka träd. Vid samråd som rör huggningar och röjningar tas kontakt med den förvaltare på länsstyrelsen som är kontaktperson för Månsabola. Eftersom inget direkt hot mot trädvärdena verkar föreligga i dagsläget gör länsstyrelsen bedömningen att ingen ytterligare reglering krävs för att skydda trädvärdena. Om detta inte räcker i framtiden kan skydd ges i form av t ex bildande av biotopskyddsområde, naturvårdsavtal eller annan överenskommelse.

Alla fornlämningar skyddas enligt kulturminneslagen (1988:950). Enligt 2 kap 6 § kulturminneslagen är det förbjudet att utan tillstånd ”rubba, ta bort, gräva ut, täcka över eller genom bebyggelse, plantering eller på annat sätt ändra eller skada en fast fornlämning”.

### *Förutsättningar för förvaltningsåtgärder*

Som framgår under rubrik ovan ”Tillstånd och samråd” så behövs inget tillstånd för åtgärder som direkt hänger samman med eller är nödvändiga för skötsel och förvaltning av Natura 2000-området.

### *Bevarandeåtgärder*

För att betesmarkernas naturvärden ska bevaras behöver de vara väl avbetade årligen så att ingen skadlig förnaansamling<sup>1</sup> sker, eftersom det missgynnar de småväxta arterna och försvårar frögroning. Igenväxning behöver hållas efter kontinuerligt genom röjning. Buskar av olika slag får dock gärna sparas, så länge som de inte täcker stora ytor och bildar snår. Man bör fortsätta med det välplanerade brukandet av betesmarkerna som nuvarande jordbrukare under många år genomfört i form av att växla betesdjuren mellan olika fällor på ett medvetet sätt. Detta innebär att många för gräsmarkerna karakteristiska växter och djur har stora möjligheter att blomma och föryngra sig. Som exempel kan nämnas att vissa blomrika områden betas eller slås först efter att växterna blommat och satt frö. Det är värdefullt om hävden planeras så att området

---

<sup>1</sup> Förna: Visset växtmaterial som ligger kvar på marken och som det tar lång tid för att brytas ner.

erbjuder blommande växter under hela säsongen för att ha en kontinuerlig källa av nektar- och pollentillgång för markernas insektsfauna.

Nedan följer en kortfattad lista på bevarandeåtgärder som bör göras för att bevarandemålen ska uppnås. Utförandet av åtgärder sker inom ramen för miljöstödsåtagande för delar av området.

Bevarandeåtgärd	När	Var
Hävd av naturbetesmarker och slåtteräng med bete respektive slåtter (vid behov röjning)	Årligen.	Hela Natura 2000-området
Långsiktigt skydd av hela området genom tecknande av naturvårdsavtal.	Ej tidsbestämt i nuläget.	Hela Natura 2000-området samt ytterligare mark intill.

## Uppföljning av bevarandemålen

Uppföljning av naturtyperna i Månsabola Natura 2000-område sker inom ramen för nationell och regional uppföljning i Natura 2000-områden.

I Månsabola bör dessutom följas upp om delar inom icke naturtypsklassade delområden uppnått kvalitetskrav för att klassas som naturtyp ungefär år 2021

## Kartor

Kartor som visar områdets läge samt naturtypernas utbredning i terrängen finns sist i planen.

## Referenser

Länsstyrelsen Östergötlands webb (<http://www.lansstyrelsen.se/ostergotland>)

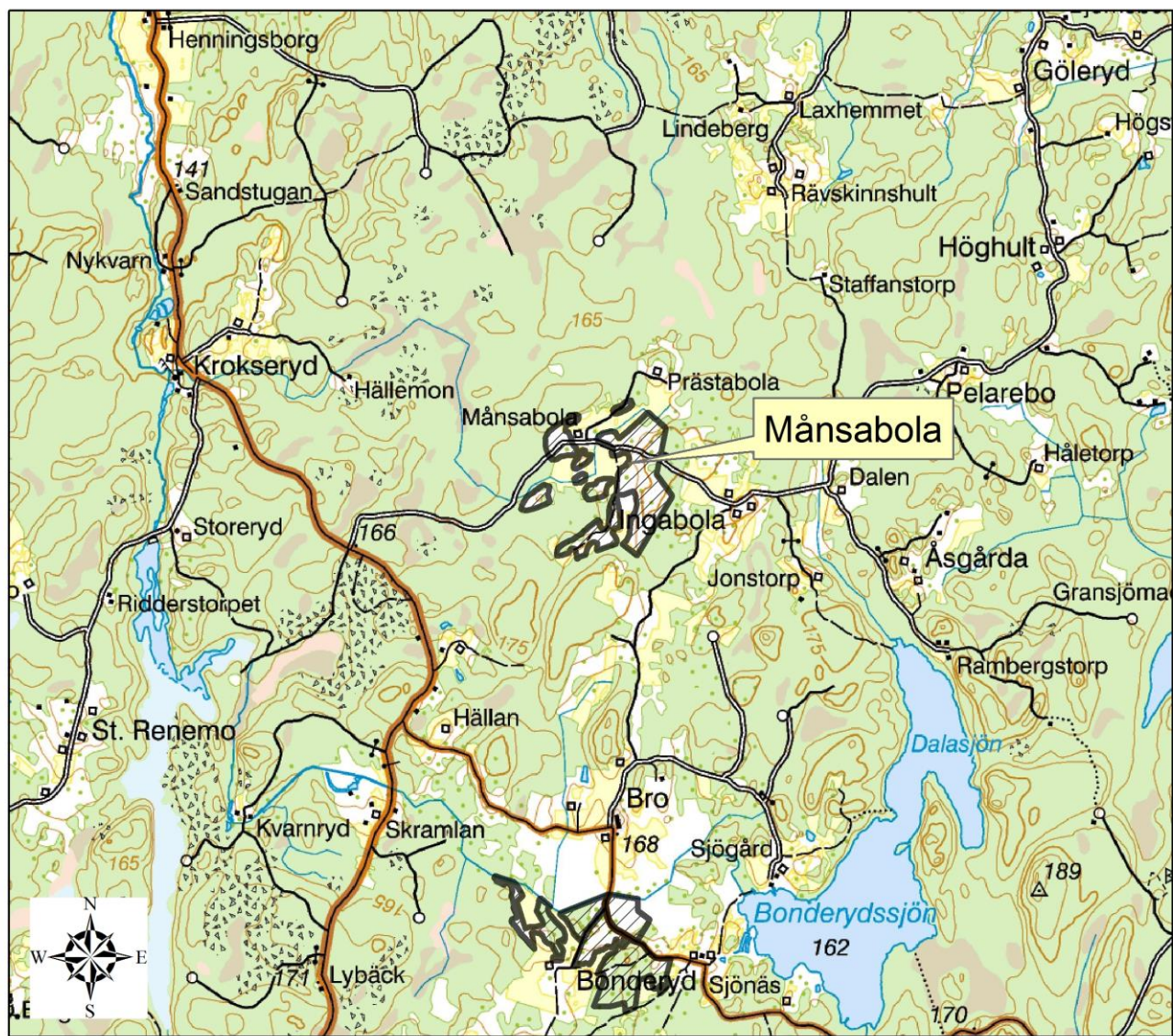
Kartverktyget Skyddad natur <http://skyddadnatur.naturvardsverket.se/>

Naturvårdsverkets webb <http://www.naturvardsverket.se/>

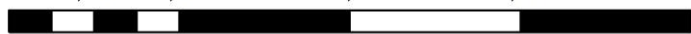
Naturvårdsverkets vägledningsdokument för habitat



## Översiktskarta



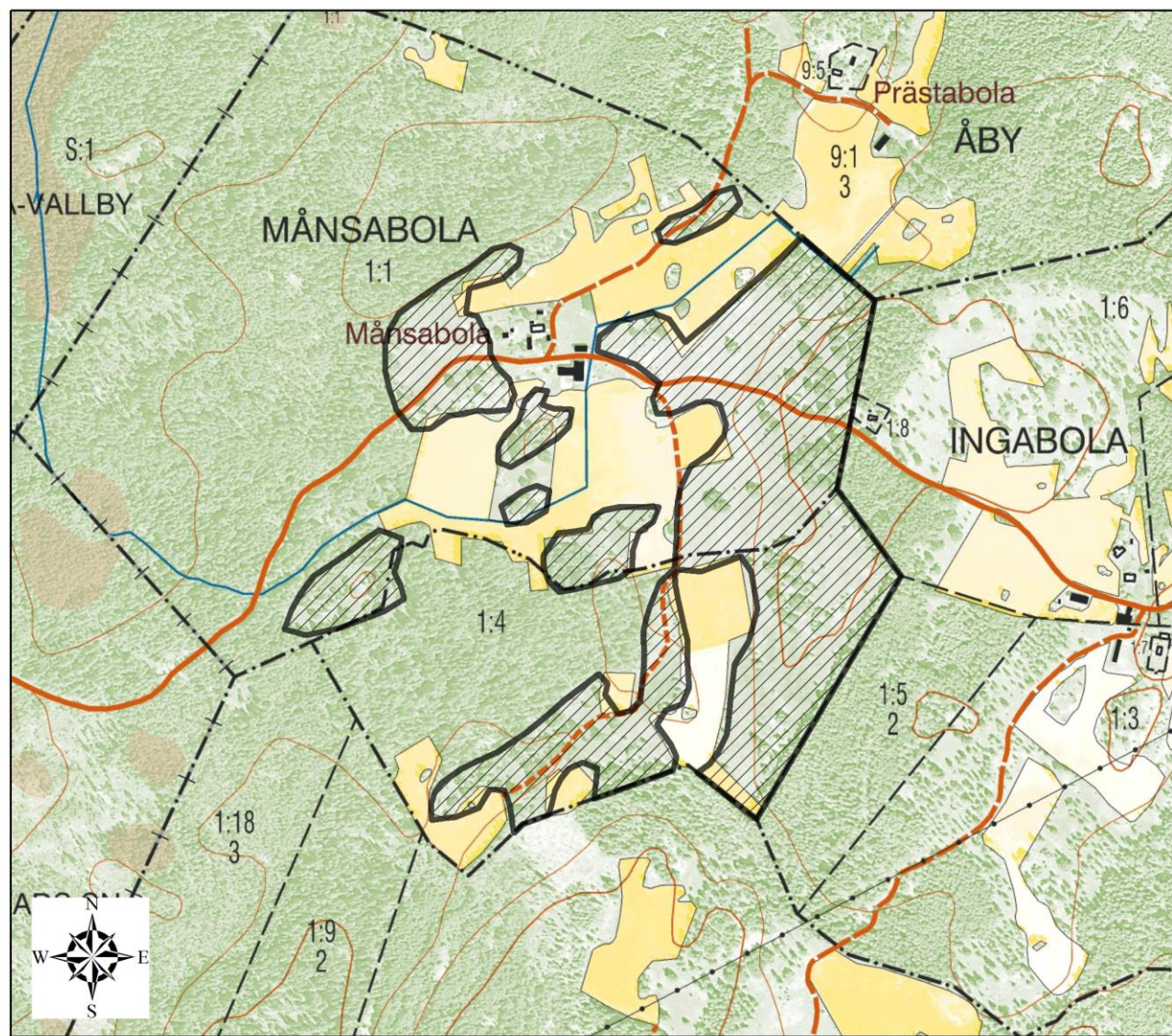
0 0,375 0,75 1,5 2,25 3 Kilometers



 Natura 2000-områden

© Bakgrundskartor Lantmäteriet, dnr 106-2004/188

## Ekonomisk karta

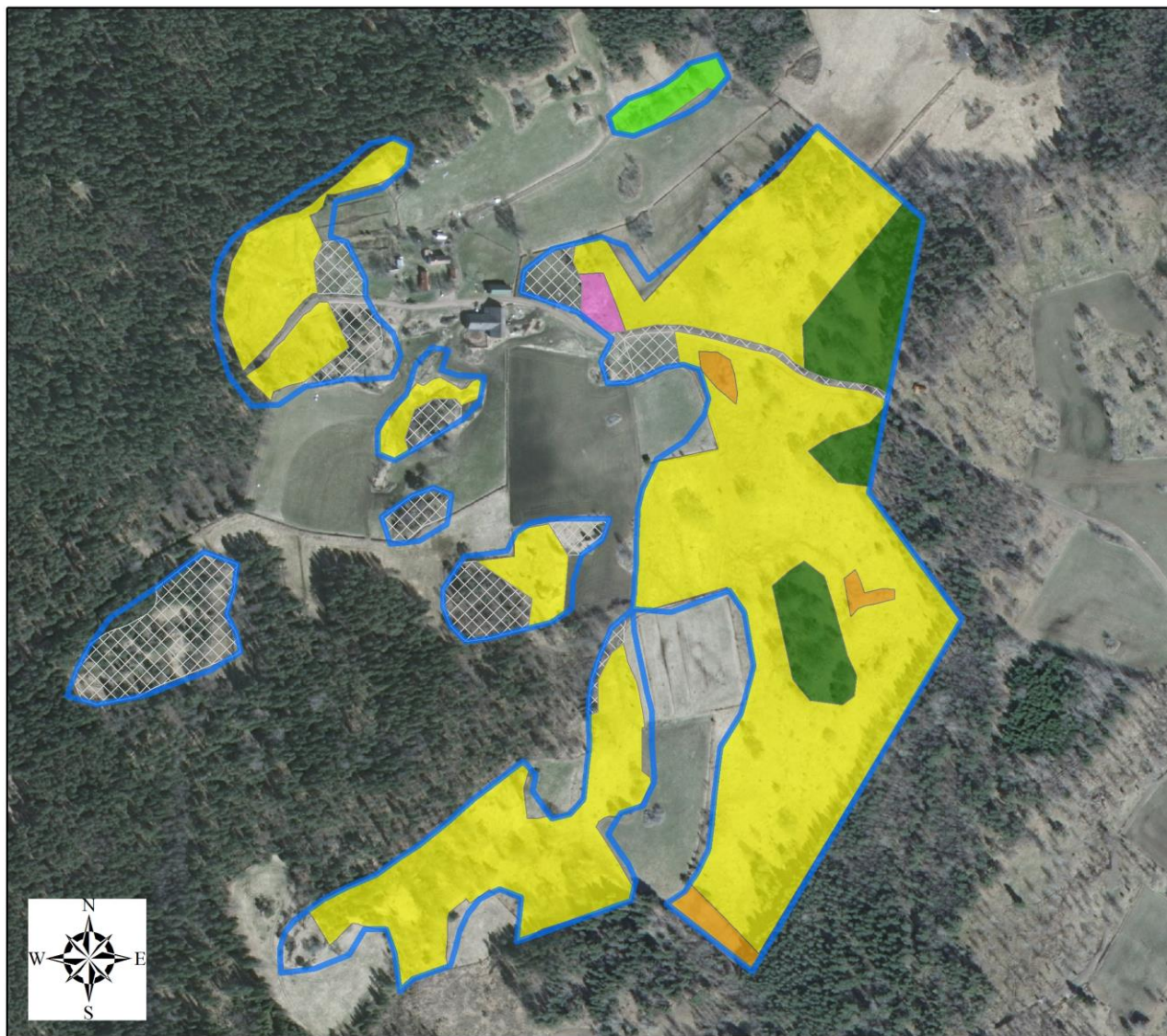


0 200 400 800 Meters

 Natura 2000-området

© Bakgrundskartor Lantmäteriet, dnr 106-2004/188

## Natura 2000-områdets avgränsning och N2000-naturtypernas utbredning



0 50 100 200 300 400 Meters



© Bakgrundskartor Lantmäteriet, dnr 106-2004/188

	Natura 2000-områdets avgränsning	
	6270 Silikatgräsmarker	12,1 ha
	6410 Fuktängar	0,3 ha
	6510 Slätterängar i låglandet	0,3 ha
	8230 Hällmarkstorräng	0,1 ha
	9070 Trädklädd betesmark	1,5 ha
	Annan naturtyp	