

Smalspröad bastardsvärmare. Foto: Henry Stahre.

Beverandeplan för Natura 2000-området Gamla Måla SE0230196



Bevarandeplan Natura 2000

(enligt 17 § förordningen om Områdesskydd; 1998:1252)

Kinda kommun, Östergötlands län

Natura 2000-område	Gamla Måla
Natura 2000-kod	SE0230196
Totalareal	2,4 ha

Fastställd av Länsstyrelsen 2015

Områdestyp; status

SAC-område enligt Art- och habitatdirektivet; Regeringsgodkänt

Ägandeförhållanden Statligt ägd

Ingående naturtyper enligt art- och habitatdirektivet

6510	Slätterängar i låglandet	1,9 ha
------	--------------------------	--------

Bevarandeplanen

Regeringen har utpekad Gamla Måla som Natura 2000-område. Till varje Natura 2000-område ska det finnas en bevarandeplan. Innehållet i denna bevarandeplan anger syftet med skyddet av Natura 2000-området, beskriver de naturvärden som skyddas, anger hotbild mot och bevarandetillstånd för de naturvärden som skyddas, tydliggör bevarandemål för området och redovisar de bevarandeåtgärder som bedöms nödvändiga för att långsiktigt bevara de värden som skyddas. Bevarandeplanen ger viktig information till bl.a. markägare, myndigheter, exploitörer och naturvårdsförvaltare.

Tillstånd och samråd

Enligt 7 kap. 28 a § miljöbalken krävs tillstånd för verksamheter och åtgärder som på ett betydande sätt kan påverka naturmiljön i Natura 2000-området. Detta gäller både om verksamheten/åtgärden sker innanför Natura 2000-avgränsningen eller utanför denna. Det är påverkan på de naturmiljöer och/eller arter som skyddas i området som är grunden för prövningen oavsett var källan till störningen ligger geografiskt. Tillståndskravet aktualiseras när en verksamhet eller åtgärd *kan* påverka *miljön* i ett Natura 2000-område på ett *betydande sätt*, d.v.s. när det finns risk för skada. Då det kan vara svårt att avgöra vilka åtgärder som kan påverka naturvärdena i ett område bör man samråda med Länsstyrelsen innan påbörjad åtgärd.

För verksamheter och åtgärder som direkt hänger samman med eller är nödvändiga för skötsel och förvaltning av ett Natura 2000-område, i syfte att långsiktigt bevara de naturtyper och/eller arter som skyddas, krävs inte tillstånd.

Bevarandesyfte

Det överordnade bevarandesyftet för Natura 2000-nätverket är att bidra till bevarandet av biologisk mångfald genom att bibehålla eller återskapa gynnsam bevarandestatus för de naturtyper och arter som omfattas av EU:s fågeldirektiv eller Art- och habitatdirektiv. För det enskilda Natura 2000-området är det överordnade

syftet att bevara eller återställa ett gynnsamt tillstånd för de naturtyper eller arter som utgjort grund för utpekandet av området.

Syftet med Gamla Måla Natura 2000-område är att bevara och vidareutveckla naturvärden knutna till det hävdade odlingslandskapet. Den prioriterade naturtyp som utgjort grund för utpekandet av Gamla Måla som Natura 2000-område är slåtterängar i låglandet, naturtyp 6510.

Ett syfte med Natura 2000-området är också att de ovanliga arter, signalarter och rödlistade arter som förekommer ska kunna leva kvar i området och tillståndet för dem bevaras eller förbättras. Viktiga hävdgynnade och rödlistade arter i Gamla Måla är t.ex. tidigblommande fältgentiana och fjärilsarten smalsprötad bastardsvärmare. Bland de viktigaste trädvärdena finns halvgrova ekar och ett par grövre askar.

Syftet nås genom fortsatt årlig hävd med fagning vid behov, slåtter, höbärgning, efterbete och röjning av igenväxningsvegetation inom hela området.

Bevarandemål för livsmiljöer (naturtyper)

Slåtterängar i låglandet, 6510:

- Hela området ska hävdas årligen genom slåtter och efterbete och igenväxningsvegetation hållas efter.
- Ingen ny näringspåverkan ska tillkomma och den som finns ska minskas för att på sikt försvinna. På före detta åkrar kommer troligen näringspåverkan finnas kvar länge.
- Arealen slåtterängar ska inte minska från 1,9 ha, utan helst öka. Utökningen kan ske på de delar som i dagsläget inte klassas enligt Natura 2000.
- De typiska arterna, t ex svinrot, tidigblommande fältgentiana, brudsporre och loppstarr, ska fortleva på lång sikt och helst öka i populationsstorlek och utbredning.

Områden med icke utpekade naturtyper:

- Hela området ska vara hävdad med slåtter och igenväxningsvegetation hållas efter.
- Ingen ny näringspåverkan ska tillkomma och den som finns ska minskas för att på sikt försvinna. På före detta åker kommer troligen näringspåverkan finnas kvar länge.
- För vidareutveckling av området som naturligt fuktig slåtteräng vore igenläggning av gamla åkerdiken positivt.

Beskrivning

Gamla Måla ligger i nordvästra delen av Kinda kommun, nära kommungränsen till Linköpings kommun. Landskapet runt omkring består mest av skog, men här och var bryts skogen av jordbruksmark, som runt Gamla Måla där det ligger några mindre åkrar och den slåtteräng som ingår i Natura 2000.

Ängen har en anmärkningsvärt fin slåttergynnad flora med arter som tidigblommande fältgentiana, brudsporre, loppstarr, brudborste, darrgräs, hirsstarr, jungfru Marie nycklar, klasefibbla, ormrot, slåtterblomma, prästkrage, smörboll, stagg, sommarfibbla, tvåblad, ängsvädd och svinrot. Det finns även en del arter som man kanske mer förknippar med betesmarker, som jungfrulin, kattfot, solvända och blåsuga.

Inte bara floran är artrik, även insektslivet är rikt. Vid en fjärilsinventering i slåtterängen hittades 29 arter av dagfjärilar. Av dessa är två rödlistade¹, dvs smalsprötad bastardsvärmare, *Zygaena osterodensis* (NT²), och svävfluglik dagsvärmare, *Hemaris tityus* (NT).

Utmed en bäck som rinner genom ängen är marken fuktig, i övrigt är den frisk. I ängens södra del ligger ett större flyttblock med artrik flora på den torra platån runt blocket.

Ängen är relativt öppen. Bland träden kan nämnas tre-fyra spärrgreniga och halvgrova ekar, ett par grövre askar, några äldre björkar och någon vildapel.

Den sydvästra delen av ängen består av gammal åkermark där diken delar upp den i smala åkertegar.

Beskrivning av livsmiljöer (naturtyper)

Slåtterängar i låglandet, 6510:

Denna naturtyp utgörs av mer eller mindre öppna slåtterängar på torra till friska marker. Slåttern gynnar en stor arttäthet och artrikedom genom att den årliga hävden hindrar enskilda storvuxna arter från att ta överhanden i vegetationstäcket. Exempel på typiska arter i Gamla Måla är svinrot, ormrot, stagg, fältgentiana, smörboll och orkidéer, som brudsporre och tvåblad. Att hö bärgas och näring därigenom förs bort från marken bidrar ytterligare till större artrikedom bland kärlväxterna. Slåtterängen tillåts även blomma och sätta frö vilket är gynnsamt både för växter och t ex fjärilar och andra pollinatörer³ som behöver god blomstertillgång.

Bevarandestatus och bevarandetillstånd idag

Bevarandestatus beskriver läget för naturtyperna i landet som helhet, medan *bevarandetillståndet* beskriver aktuellt läge inom Natura-området.

Slåtterängar i låglandet, 6510:

Naturtypen hör till de äldre typerna av fodermarker, dvs ängar och betesmarker, som tidigare varit dominerande både arealmässigt och ekonomiskt men som har fått minskad ekonomisk betydelse. Arealen har minskat drastiskt under de senaste 100-150 åren och naturtyperna hotas än i dag av upphörd hävd, igenväxning och plantering. Den nationella bevarandestatusen är dålig och trenden är att statusen fortsätter att försämrans. År 2007 fanns endast ca 26 km² slåtterängar i låglandet kvar i Sverige⁴. Det är en mycket liten bråkdel av den historiska arealen. Naturvårdsverket gör bedömningen att det behövs 633 km² i Sverige för att statusen ska bli god för naturtypen.

Ängen i Gamla Måla har ett bevarandetillstånd som på senare år har förbättrats tack vare restaureringsåtgärder och återupptagen slåtterhävd. Dock är även omgivande mark i landskapet som hyser växter och djur som är typiska för slåtterängar viktiga för bevarandestatusen, eftersom ängen är liten och arterna riskerar att bli isolerade. Tillsammans med andra ängs- och betesmarker i omgivningarna har Gamla Måla en naturmiljö som är mycket viktig att bevara. Även ytor som idag inte hyser stora värden har betydelse som utvecklingsområden ifall statusen för naturtypen ska kunna bli god på nationell nivå. Inom Natura 2000-området Gamla Måla finns sådana ytor som kan skötas så att naturtypen kan utvecklas och statusen förbättras.

¹ Rödlistad art: Art som enligt speciella kriterier bedöms löpa risk att försvinna.

² NT: Hotkategori **missgynnad** enligt den senaste rödlistan 2015, Artdatabanken, SLU, Uppsala.

³ Pollinatör: djur, oftast insekt, som bidrar till pollineringen av blommor.

⁴ *Slåtterängar i låglandet*. Vägledning för svenska naturtyper i habitatdirektivets bilaga 1. Naturvårdsverket 2011.

Hotbild - vad kan påverka Natura 2000-området negativt?

Slätterängar i låglandet, 6510:

- *Utebliven eller olämplig skötsel* (på grund av ändrad markanvändning, nedläggning av jordbruk, bortglömda traditioner m.m.) som missgynnar de natur- och kulturvärden som är utmärkande för en välhävddad slätteräng. Minskad eller upphörd slätter leder på sikt till igenväxning av buskar och träd och utarmning av den hävdgynnade floran och faunan. Det är brist på djurhållare i trakten, vilket gör det svårt att få till efterbete.
- *Markexploatering* och annan markanvändningsförändring i objektet eller i angränsande områden.
- *Försämrad hydrologi* och uttorkning pga äldre dikningsåtgärder
- *Produktionshöjande åtgärder* som konstgödning, kalkning, dikning eller insädd av främmande arter. Gödslings- och försurningseffekter från nedfall av *luftburna föroreningar*.
- *Områdets lilla areal* utgör en risk för de arter som är knutna till slätterängen. Slumpmässiga händelser i miljön eller enskilda arters populationsförändringar kan få stora konsekvenser i små isolerade områden. Omgivande skog kan riskera att skugga fåltskiktet i ängen och på sikt påverka ängens typiska arter negativt.
- *Vildsvin* kan böka upp grässvålen. På sikt kan en mer omfattande påverkan från vildsvinsbök utarma floran och även försvåra (eller omöjliggöra) slätter. I en äng i närheten av Gamla Måla ”plöjs” stora partier upp varje år trots att elstängsel är igång större delen av året.

Bevarandeåtgärder - med tidplan

Reglering av skydd och skötselåtgärder

Odlingslandskapet i Gamla Måla har ett visst skydd mot skadlig markanvändning genom lagstiftning. Enligt 12 kap 8 § MB är brukaren skyldig att ta hänsyn till natur- och kulturvärden vid all markanvändning i jordbruket. De allmänna hänsynsreglerna i 2 kap MB förtydligas i Jordbruksverkets föreskrifter (SJVFS 1999:119) om hänsyn till natur- och kulturvärden i jordbruket. Enligt förordningen (1998:915) om miljöhänsyn i jordbruket får jordbruksmark tas ur produktion först efter anmälan till länsstyrelsen, som då har möjlighet att förbjuda en ändrad markanvändning.

Ängsmarken i Gamla Måla ingår till 90% i miljöersättningsansökan för ny stödperiod fr o m 2015, varför skydd och skötsel kommer att vara reglerad i tillräcklig omfattning. Endast ej naturtypsklassad mark ligger utanför block med miljöersättning.

Alla fornlämningar skyddas enligt kulturminneslagen (1988:950). Enligt 2 kap 6 § kulturminneslagen är det förbjudet att utan tillstånd ”rubba, ta bort, gräva ut, täcka över eller genom bebyggelse, plantering eller på annat sätt ändra eller skada en fast fornlämning”.

Bevarandeåtgärder

Ängen ska fortsätta att skötas med en traditionell ängsskötsel. Den behöver fagning, årlig slätter, höbärgning och efterbete. Igenväxning behöver hållas efter kontinuerligt genom röjning. Buskar av olika slag får dock gärna sparas, så länge som de inte täcker stora ytor och bildar snår. Blommade och bärande träd och buskar bör gynnas, under förutsättning att inte andra höga naturvärden missgynnas.

Då ytan är liten är det avgörande för att värdena ska kunna bevaras, att även omgivande ytor i landskapet som

hyser växter och djur som är typiska för slätterängar består eller ökar i omfattning. Den del av Gamla Måla Natura 2000-område som ej har miljöstöd och slätterhävd idag bör skötas så att värdena där höjs.

I dagsläget sköts de båda fd åkrarna utanför Natura 2000-området som ängar (de plöjs inte, gödslas inte och slås sent med traktorburen knivslätterbalk). Bitvis börjar åkrarna bli riktigt blomrika. Dessutom finns en liten åkerbit i norr som också lieslås. Delar av dessa ytor börjar få en skaplig ängsflora. Detta är mycket positivt för områdets bevarandevärden. Vid en framtida revidering av Natura 2000-områdets avgränsning bör det övervägas att inkludera dessa områden.

Uppföljning av bevarandemålen

Uppföljning av naturtyperna i Gamla Måla Natura 2000-område sker inom ramen för nationell och regional uppföljning i Natura 2000-områden.

Uppföljning av skötseln, som är en viktig del i bevarandemålen, kan eventuellt komma att kontrolleras via den ordinarie kontrollverksamheten för miljöersättningsåtaganden, men bör även följas upp för länets samtliga områden med hävdbehov genom regelbundna databaskörningar på länsstyrelsen (GIS kartprogram) för att se vilka områden som ingår i jordbruksblock med miljöersättning.

Kartor

Kartor som visar områdets läge samt naturtypernas utbredning i terrängen finns sist i planen.

Referenser

- Länsstyrelsen Östergötlands webb (<http://www.lansstyrelsen.se/ostergotland>)
Kartverktyget Skyddad natur <http://skyddadnatur.naturvardsverket.se/>
Naturvårdsverkets webb <http://www.naturvardsverket.se/>
Naturvårdsverkets vägledningsdokument för habitat

Översiktskarta



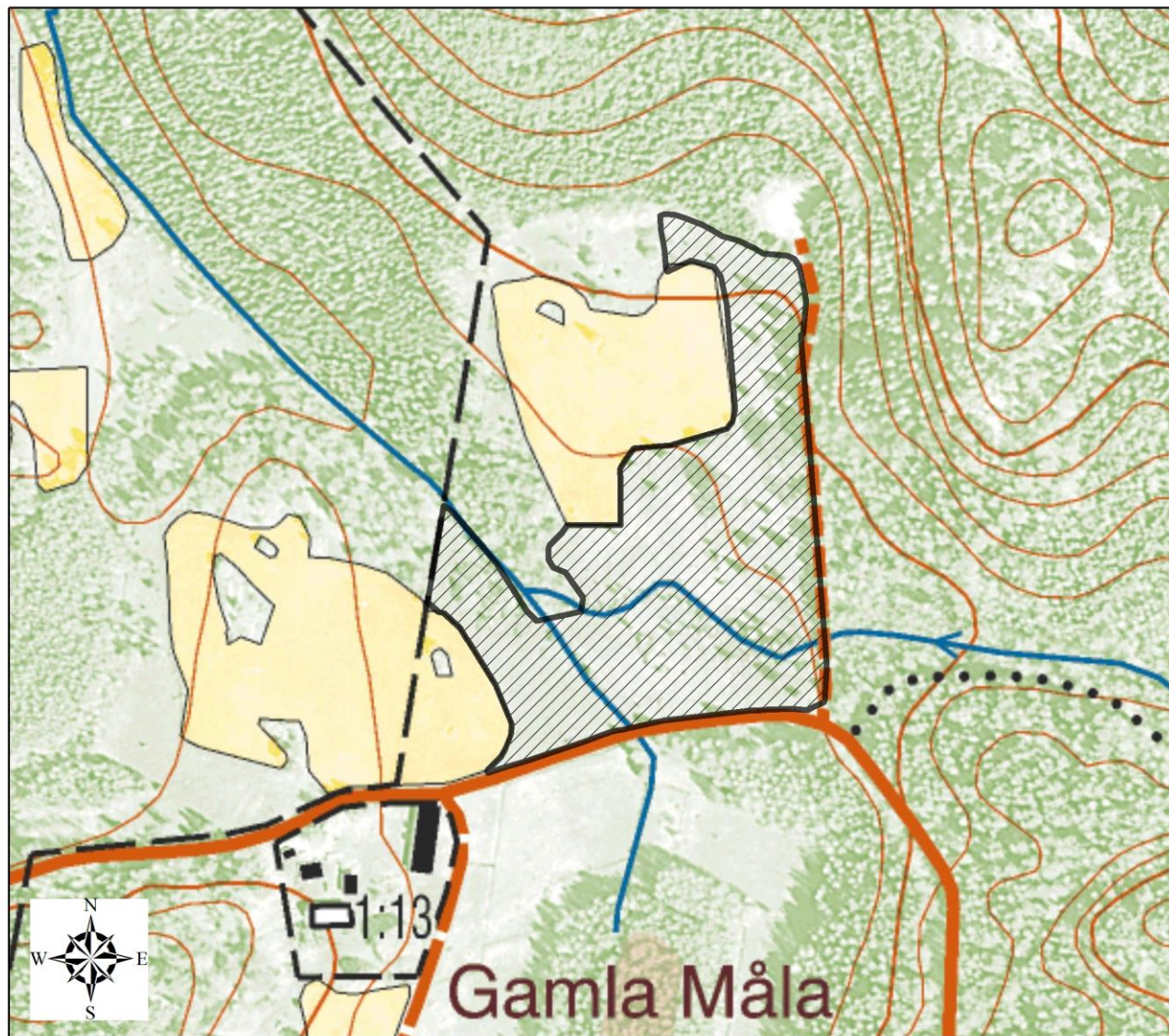
0 0,5 1 2 3 4 Kilometers



 Natura 2000-området

© Bakgrundskartor Lantmäteriet, dnr 106-2004/188

Ekonomisk karta

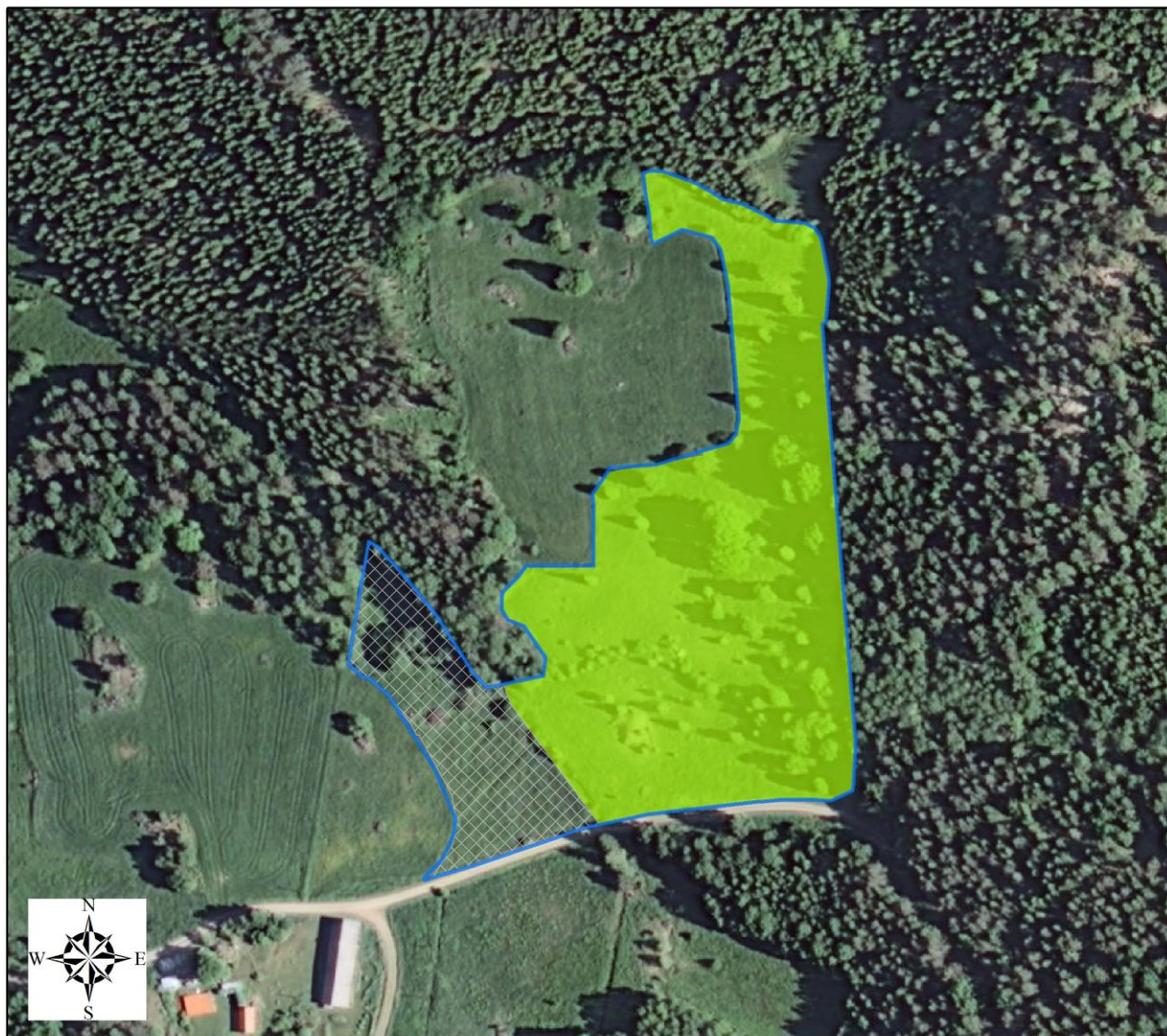


0 37,5 75 150 225 300 Meters

 Natura 2000-området

© Bakgrundskartor Lantmäteriet, dnr 106-2004/188


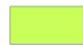

Natura 2000-områdets avgränsning och N2000-naturtypernas utbredning



0 25 50 100 150 200 Meters



© Bakgrundskartor Lantmäteriet, dnr 106-2004/188

-  Natura 2000-områdets avgränsning
-  6510 Slätterängar i låglandet 1,9 ha
-  Annan naturtyp