



Slättergubbe. Foto: Tommy Karlsson

Beverandeplan för Natura 2000-området Bona SE0230195



Bevarandeplan Natura 2000

(enligt 17 § förordningen om Områdesskydd; 1998:1252)

Ydre kommun, Östergötlands län

Natura 2000-område	Bona
Natura 2000-kod	SE0230195
Totalareal	11,6 ha

Fastställd av Länsstyrelsen Östergötland 2015

Områdestyp; status

SAC-område enligt Art- och habitatdirektivet; Regeringsgodkänt

Ägandeförhållanden Privatägd

Ingående naturtyper enligt art- och habitatdirektivet

*) = Prioriterad art eller naturtyp i EU:s Natura 2000-bevarandearbete

		<i>Areal</i>
6270	*Silikatgräsmarker	5,9 ha
6410	Fuktängar	0,7 ha
9070	Träklädd betesmark	2,4 ha
<i>Summa</i>		<i>9,0 ha</i>

Utöver ovanstående summa ingår 1,6 ha betesmarker mellan delområdena som idag inte håller tillräckligt hög klass för att uppfylla någon naturtypsdefinition. De kan utvecklas till att få höga värden vid god skötsel av hela Natura 2000-området. Bland annat kommer värdena att öka i takt med att näringspåverkan minskar på ytor som inte längre gödulas.

Bevarandeplanen

Regeringen har utpekad Bona som Natura 2000-område. Till varje Natura 2000-område ska det finnas en bevarandeplan. Innehållet i denna bevarandeplan anger syftet med skyddet av Natura 2000-området, beskriver de naturvärden som skyddas, anger hotbild mot och bevarandetillstånd för de naturvärden som skyddas, tydliggör bevarandemål för området och redovisar de bevarandeåtgärder som bedöms nödvändiga för att långsiktigt bevara de värden som skyddas. Bevarandeplanen ger viktig information till bl.a. markägare, myndigheter, exploatörer och naturvårdsförvaltare.

Tillstånd och samråd

Enligt 7 kap. 28 a § miljöbalken krävs tillstånd för verksamheter och åtgärder som på ett betydande sätt kan påverka naturmiljön i Natura 2000-området. Detta gäller både om verksamheten/åtgärden sker innanför Natura 2000-avgränsningen eller utanför denna. Det är påverkan på de naturmiljöer och/eller arter som skyddas i området som är grunden för prövningen oavsett var källan till störningen ligger geografiskt.

Tillståndskravet aktualiseras när en verksamhet eller åtgärd *kan* påverka *miljön* i ett Natura 2000-område på ett *betydande sätt*, d.v.s. när det finns risk för skada. Då det kan vara svårt att avgöra vilka åtgärder som kan påverka naturvärdena i ett område bör man samråda med länsstyrelsen innan påbörjad åtgärd.

För verksamheter och åtgärder som direkt hänger samman med eller är nödvändiga för skötsel och förvaltning av ett Natura 2000-område, i syfte att långsiktigt bevara de naturtyper och/eller arter som skyddas, krävs inte tillstånd.

Bevarandesyfte

Det överordnade bevarandesyftet för Natura 2000-nätverket är att bidra till bevarandet av biologisk mångfald genom att bibehålla eller återskapa gynnsam bevarandestatus för de naturtyper och arter som omfattas av EU:s fågeldirektiv eller Art- och habitatdirektiv. För det enskilda Natura 2000-området är det överordnade syftet att bevara eller återställa ett gynnsamt tillstånd för de naturtyper eller arter som utgjort grund för utpekandet av området.

Syftet med Bona Natura 2000-område är att bevara och vidareutveckla naturvärden knutna till det hävdade odlingslandskapet. Den prioriterade naturtyp som utgjort grund för utpekandet av Bona som Natura 2000-område är silikatgräsmarker, naturtyp 6270. Även naturtyperna fuktängar och trädklädda betesmarker har stor betydelse för odlingslandskapets värden.

Ett syfte med Natura 2000-området är också att de ovanliga arter, signalarter och rödlistade arter som förekommer ska kunna leva kvar i området och tillståndet för dem bevaras eller förbättras. Viktiga hävdgynnade arter i Bona är t.ex. den rödlistade slättergubben och arter som ängsvädd, jungfrulin och gullviva. Bland de viktigaste trädvärdena finns gamla ekar och hamlade askar.

Syftet nås genom fortsatt hävd och röjning. Även skydd av gamla träd och hamling av askar är av vikt.

Bevarandemål för livsmiljöer (naturtyper)

Gemensamt för hela området:

Alla delområden ska vara hävdade och igenväxningsvegetation hållas efter. Om hävden i betesmarkerna fortsättningsvis inte sker med betesdjur är målet att den i stället sker genom slätter.

Ingen ny näringspåverkan ska tillkomma och den som finns ska minskas för att på sikt försvinna. På före detta åkrar kommer troligen näringspåverkan finnas kvar länge.

*Silikatgräsmarker, 6270:

- Naturtypen ska vara öppen med enstaka buskar och träd, antingen glest stående eller samlade i glesa dungar.
- Naturtypens utbredning ska vara minst 5,9 ha och ska helst öka på de delar av betesmarkerna som idag inte uppfyller någon naturtypsdefinition.
- Hävdgynnade arter, t ex jungfru Marie nycklar, slättergubbe, blåsuga och ängsvädd, ska fortleva och på lång sikt öka i antal och mängd.
- De arter som är knutna till de gamla träden skall fortleva på lång sikt och helst öka i populationsstorlek och utbredning.
- Buskskiktet ska vara varierande med blommande arter som står glest spridda eller bildar mindre, väl avgränsade snår.

Fuktängar, 6410:

- Fuktängen ska vara öppen med endast enstaka träd och buskar.
- Arealen fuktäng på 0,7 ha ska inte minska i storlek.
- Fuktängens typiska arter ska inte minska i antal och mängd, utan helst öka.

Trädklädda betesmarker, 9070:

- Områdets trädklädda betesmarker ska vara präglade av bete, ha en mosaikartad struktur och ha en riklig förekomst av gamla hävdpräglade träd. Igenväxningsvegetation förekommer endast sparsamt.
- Arealen av naturtypen på 2,4 ha ska inte minska i storlek.
- Antalet gamla och ihåliga träd skall öka i framtiden inom området.
- De arter som är knutna till de gamla träden skall fortleva på lång sikt och helst öka i populationsstorlek och utbredning.
- Området ska bibehålla och utveckla den hävdgynnade floran, t ex ängsvädd.
- Området ska ha en olikåldrig trädstruktur med förnygring för att få en kontinuitet av gamla träd.
- Buskskiktet ska vara varierande med blommande arter som står glest spridda eller bildar mindre, väl avgränsade snår.

Beskrivning

Bona ligger i södra delen av Ydre kommun i Östergötlands län. Bona gård ligger precis intill Svinhults samhälle. Marken runt om Svinhult och Bona består av åkrar och betesmarker, men efter dessa tar ett skogslandskap vid.

Betesmarkerna vid Bona är varierande och de dominerande trädslagen är ek och björk, medan enbuskar dominerar buskskiktet. Det finns dock ett flertal andra träd- och buskarter, som rönn, asp, hassel, tall, alm, sälg, ask, lönn, körsbär, lind, nypon och oxel. Flera värdefulla träd finns i betesmarkerna, som några hamlade askar och några grova ekar. Ett antal träd av olika trädslag är döda eller döende och/eller har håligheter.

Floran är rik på hävdgynnade växter, till exempel slättegubbe, ormrot, blåsuga, jungfrulin, prästkrage, blekstarr, knägräs, stagg, svinrot, hirsstarr, gullviva, sommarfibbla och ängsvädd.

De hamlade träden och de många slättergynnade växterna är troligen en rest från en tid då delar av betesmarkerna sköttes genom lieslätter, vilket man kan se på häradskartan från slutet av 1800-talet. Det finns även kultur- och fornlämningar som vittnar om historien i området, t ex fossila åkrar, flertalet gamla odlingsrösen, stenmurar och minst en grav i form av en kvadratisk stensättning. Eventuellt finns även en rund stensättning och en rest sten.

Beskrivning av livsmiljöer (naturtyper)

* Silikatgräsmarker, 6270:

Öppna betesmarker med högst 30 % krontäckning av träd och buskar. Målet i det specifika området kan dock vara lägre satta än 30 % krontäckning. Fältskiktet är artrikt och har ett stort inslag av hävdgynnade arter. Exempel på sådana i Bona är bl a ängsvädd, gullviva och jungfrulin. Artrikedomen är uppkommen ur en lång period av hävd. Naturtypen är beroende av en fortsatt beteshävd.

Fuktängar, 6410:

Marken är fuktig med ett stort inslag av kalk, lera eller torv. Floran på fuktängar är uppkomna ur lång hävdkontinuitet och naturvärdena är beroende av fortsatt skötsel i form av slåtter eller bete för att naturtypen skall kunna bibehålla sina värden. Dessutom ska träd- och buskskiktet vara öppet för att bevara värdena. Hirsstarr, blekstarr och flaskstarr hör till de typiska arterna i naturtypen.

Trädklädd betesmark, 9070:

Trädklädda betesmarker är en naturtyp som kan delas in i två undergrupper: hagmarker med ett glest trädskikt av främst ek eller björk samt betad skog där barrträd ofta är dominerande. Gemensamt för dem är en lång trädkontinuitet och att de har nyttjats till bete. De trädklädda hagmarkerna kan även ha en historia av slåtterhävd. Det är viktigt att trädkontinuiteten inte bryts eller att beteshävden upphör. Krontäckningen ska ligga över 30 %. De delar som i Bona består av Trädklädd betesmark hör till undergruppen hagmarker med glest trädskikt. Till trädklädda betesmarker är en mängd arter från olika organismgrupper knutna, främst hävdgynnade kärlväxter, svampar, lavar och insekter.

Bevarandestatus och bevarandetillstånd idag

Bevarandestatus beskriver läget för naturtyperna i landet som helhet, medan *bevarandetillståndet* beskriver aktuellt läge inom Natura-2000 området Bona.

* Silikatgräsmarker, Fuktängar och Trädklädda betesmarker:

Gemensamt för naturtyperna är att de hör till de äldre typerna av fodermarker, dvs ängar och betesmarker, som tidigare varit dominerande både arealmässigt och ekonomiskt men som har fått minskad ekonomisk betydelse. Arealen har minskat drastiskt under de senaste 100-150 åren och naturtyperna hotas än i dag av upphörd hävd, igenväxning och plantering. Inom det nuvarande miljö- och landsbygdsprogrammet hävdas ca 6 500 ha ängsmark och drygt 400 000 ha betesmark i Sverige.

Bevarandetillståndet för naturtyperna i Bona är överlag god med årlig beteshävd. Arealen av Fuktängar samt Trädklädda betesmarker är liten i området, vilket kan försvåra en långsiktig överlevnad och spridning av arter som är knutna till dessa miljöer.

Hotbild - vad kan påverka Natura 2000-området negativt?

Gemensamt för de olika naturtyperna:

- Utebliven eller olämplig skötsel (på grund av ändrad markanvändning, nedläggning av jordbruk m m). Minskat eller upphört bete leder på sikt till igenväxning av buskar och träd och utarmning av den hävdgynnade floran och faunan.
- Avverkning av gamla och andra värdefulla träd.
- Stödutfodring samt vinterbete med eutrofiering och utarmning av floran som följd.

- Gödsling, kalkning, spridning av bekämpningsmedel och insådd av främmande arter med utarmning av floran som följd.
- Gödslings- och försurningseffekter från nedfall av luftburna föroreningar.
- Användning av avmaskningsmedel som innehåller avermectin är negativ för den dynglevande insektsfaunan.
- Markexploatering och annan förändring av markanvändningen i objektet eller i angränsande områden, exempelvis bebyggelse, skogsplantering, dikning och täktverksamhet.
- Skogsbruk i eller i anslutning till objektet: avverkningar annat än i naturvårdssyfte, markberedning och plantering. Virkestransporter eller körning med andra tyngre fordon kan skada för naturtypen viktiga markförhållanden, samt leda till förändrad hydrologi, t ex genom körspår.
- Askskottsjuka, som är en relativt ny sjukdom som angriper ask. Den har spritt sig snabbt i norra Europa sedan början av 1990-talet. Sjukdomen orsakas av ett svampangrepp som kan leda till att trädet dör. Vissa träd har dock motståndskraft mot infektionen.

Bevarandeåtgärder - med tidplan

Reglering av skydd och skötselåtgärder

Odlingslandskapet i Bona har ett visst skydd mot skadlig markanvändning genom lagstiftning. Enligt 12 kap 8 § MB är brukaren skyldig att ta hänsyn till natur- och kulturvärden vid all markanvändning i jordbruket. De allmänna hänsynsreglerna i 2 kap MB förtydligas i Jordbruksverkets föreskrifter (SJVFS 1999:119) om hänsyn till natur- och kulturvärden i jordbruket. Enligt förordningen (1998:915) om miljöhänsyn i jordbruket får jordbruksmark tas ur produktion först efter anmälan till länsstyrelsen, som då har möjlighet att förbjuda en ändrad markanvändning.

Betesmarkerna i Bona ingår till 95% i miljöersättningsansökan för ny stödperiod fr o m 2015, varför skydd och skötsel kommer att vara reglerad i tillräcklig omfattning. Främst ej naturtypsklassad mark ligger utanför block med miljöersättning.

De värdefulla träden erhåller dock inte fullt skydd via miljöersättning. I och med att området är skyddat som Natura 2000-område krävs samråd med länsstyrelsen vid avverkningar och röjningar som kan påverka värdena negativt, även t ex vid huggningar av enstaka träd. Vid samråd som rör huggningar och röjningar tas kontakt med den förvaltare på länsstyrelsen som är kontaktperson för Bona. Eftersom inget direkt hot mot trädvärdena verkar föreligga i dagsläget gör länsstyrelsen bedömningen att ingen ytterligare reglering krävs för att skydda trädvärdena. Om detta inte räcker i framtiden kan skydd ges i form av t ex bildande av biotopskyddsområde, naturvårdsavtal eller annan överenskommelse. För de delar som saknar miljöersättning kan ev restaureringsstöd eller skötselavtal vara lämplig reglering av skötseln.

Alla fornlämningar skyddas enligt kulturminneslagen (1988:950). Enligt 2 kap 6 § kulturminneslagen är det förbjudet att utan tillstånd ”rubba, ta bort, gräva ut, täcka över eller genom bebyggelse, plantering eller på annat sätt ändra eller skada en fast fornlämning”.

Bevarandeåtgärder

För att betesmarkernas naturvärden ska bevaras behöver de vara väl avbetade årligen så att ingen skadlig förnaansamling bildas, eftersom det missgynnar de småväxta arterna och försvårar frögroning. Igenväxning behöver hållas efter kontinuerligt genom röjning. Buskar av olika slag får dock gärna sparas, så länge som de inte täcker stora ytor och bildar snår. Fortsatt hamling av askarna bidrar till att de kan bli äldre än om de inte

hamlas. Om yngre askar finns vore det värdefullt om de nyhamlas. Utveckling av eventuell askskottsjuka i regionen kan göra att hamling behöver anpassas till trädens status.

Nedan följer en kortfattad lista på bevarandeåtgärder som bör göras för att bevarandemålen ska uppnås. Utförandet av åtgärder sker inom ramen för miljöstödsåtagande för delar av området (med undantag för hamling av äldre och unga askar som kan ske ideellt av markägare/genom länsstyrelsens förvaltning av skyddade områden, om inte tilläggsersättning för hamling söks).

Bevarandeåtgärd	När	Var
Hävd av naturbetesmarker och brynmiljöer med bete/slätter och röjning	Årligen	I hela Natura 2000-området.
Hamling av askar	Med några års intervall	I hela Natura 2000-området.
Restaurering och stängsling	Senast 2017	delar utanför jordbruksblock med miljöersättning

Uppföljning av bevarandemålen

Uppföljning av naturtyperna i Bona Natura 2000-område sker inom ramen för nationell och regional uppföljning i Natura 2000-områden.

Uppföljning av skötseln, som är en viktig del i bevarandemålen, kan eventuellt komma att kontrolleras via den ordinarie kontrollverksamheten för miljöersättningsåtaganden, men bör även följas upp för länets samtliga områden med hävdbehov genom regelbundna databaskörningar på länsstyrelsen (GIS kartprogram) för att se vilka områden som ingår i jordbruksblock med miljöersättning.

Kartor

Kartor som visar områdets läge samt naturtypernas utbredning i terrängen finns sist i planen.

Referenser

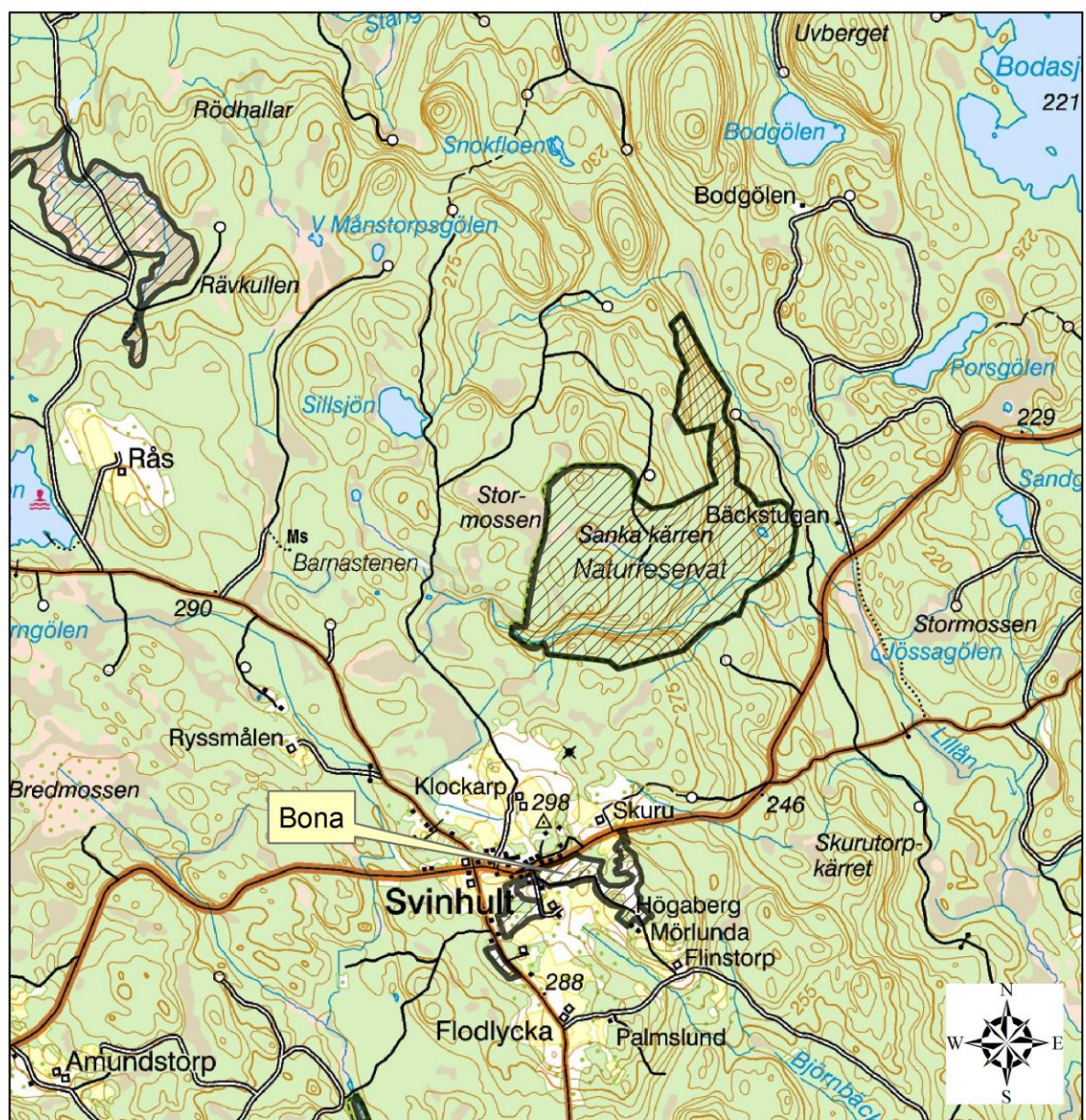
Länsstyrelsen Östergötlands webb (<http://www.lansstyrelsen.se/ostergotland>)

Kartverktyget Skyddad natur <http://skyddadnatur.naturvardsverket.se/>

Naturvårdsverkets webb <http://www.naturvardsverket.se/>

Naturvårdsverkets vägledningsdokument för habitat

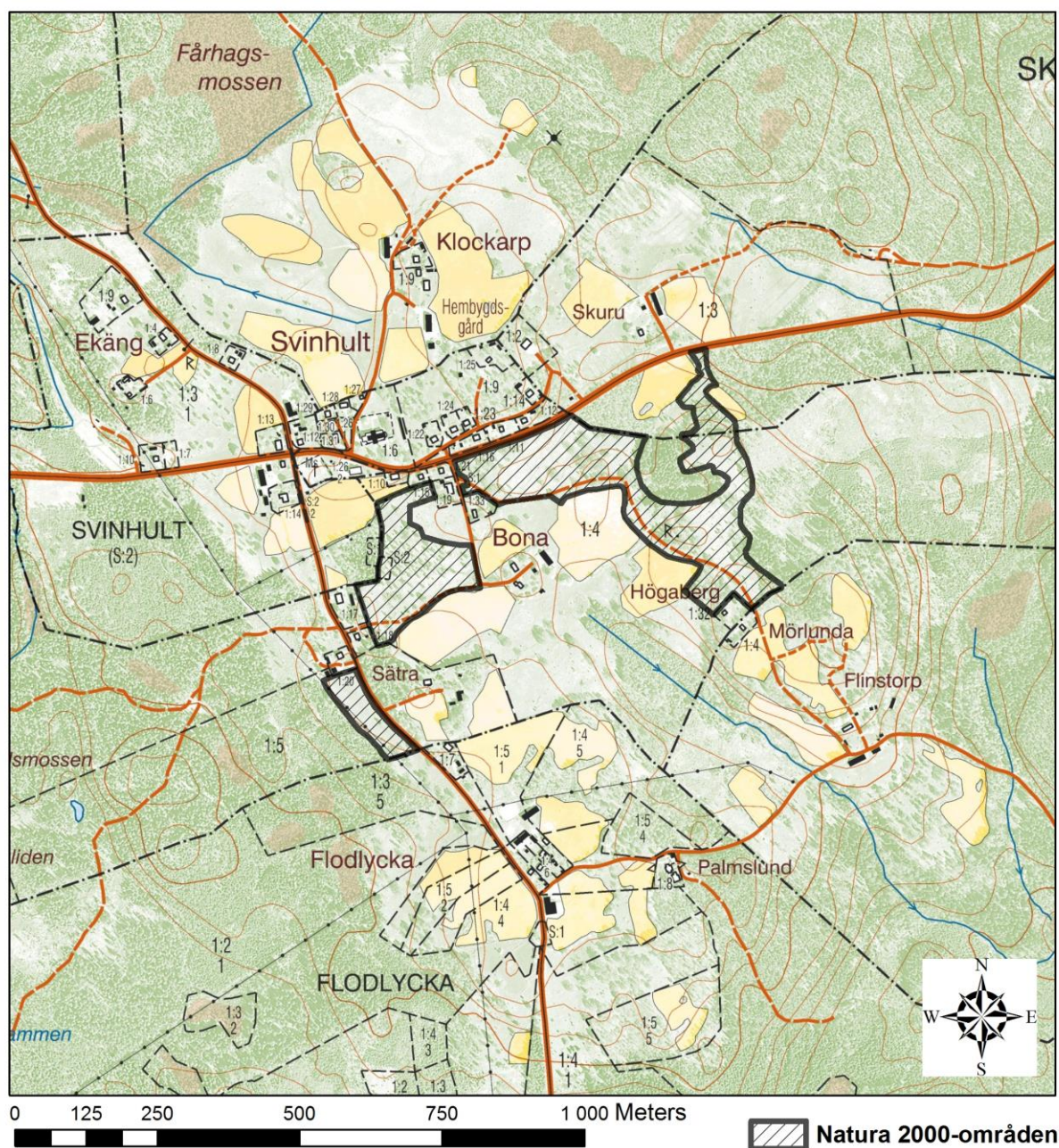
Översiktskarta



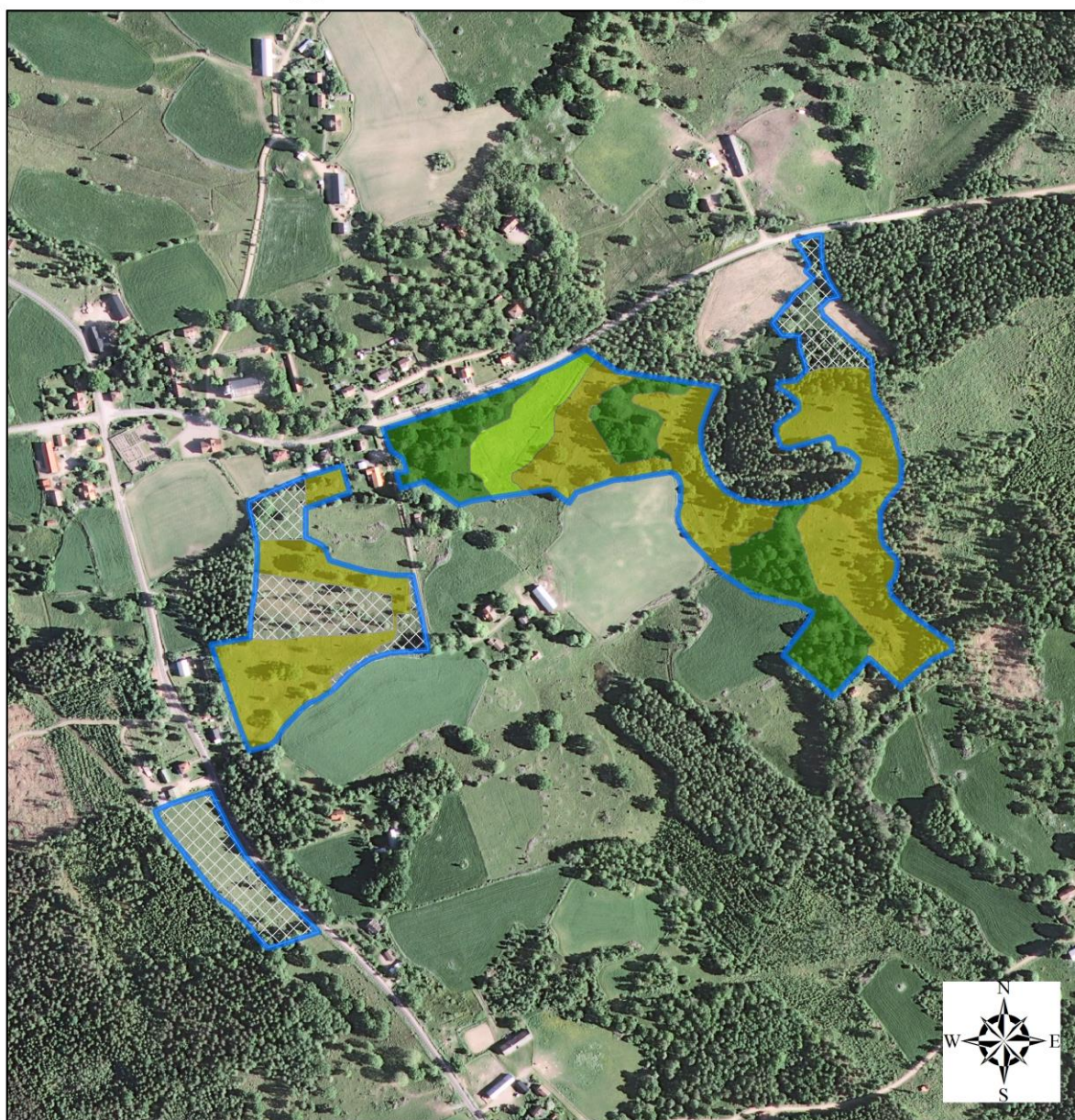
0 0,5 1 2 Kilometers

 Natura 2000-områden

Ekonomisk karta




Natura 2000-områdets avgränsning och N2000-naturtypernas utbredning

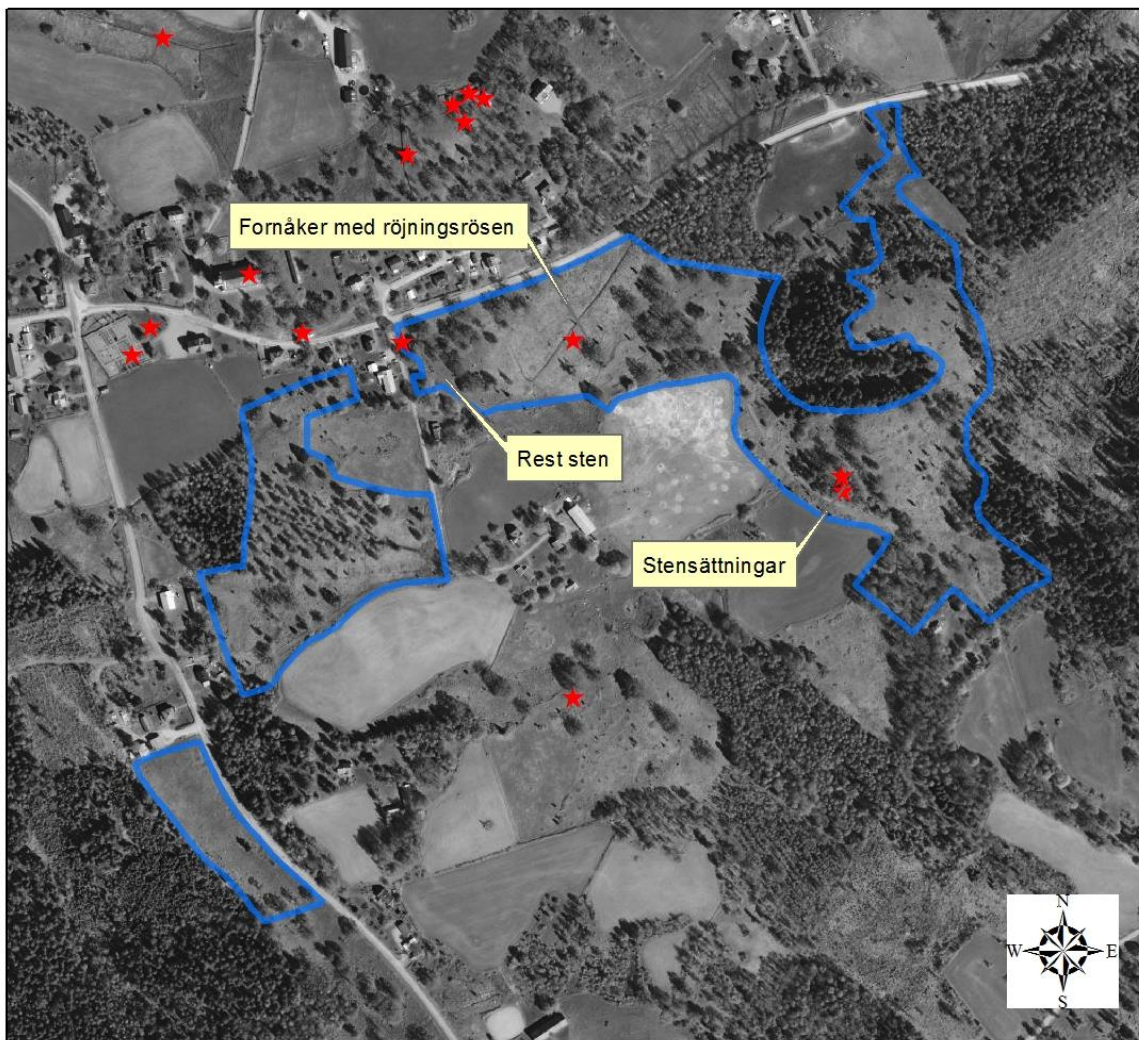


0 62,5 125 250 375 500 Meters

© Bakgrundskartor Lantmäteriet, dnr 106-2004/188

-  Natura 2000-områdets avgränsning
-  6270 Silikatgräsmarker
-  6410 Fuktängar
-  9070 Trädklädd betesmark
-  Annan naturtyp


Fornlämningar



0 125 250 500 Meters

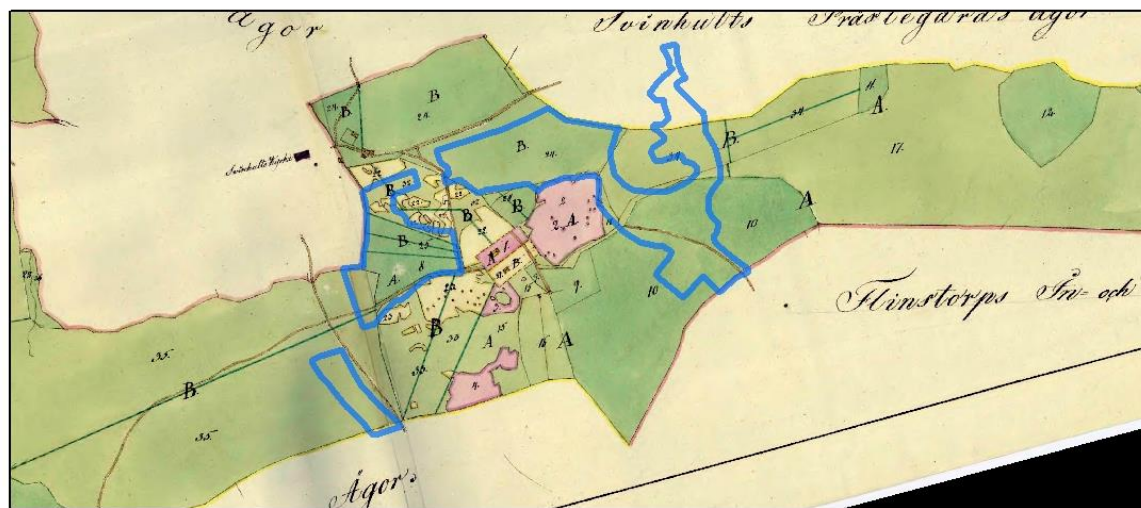
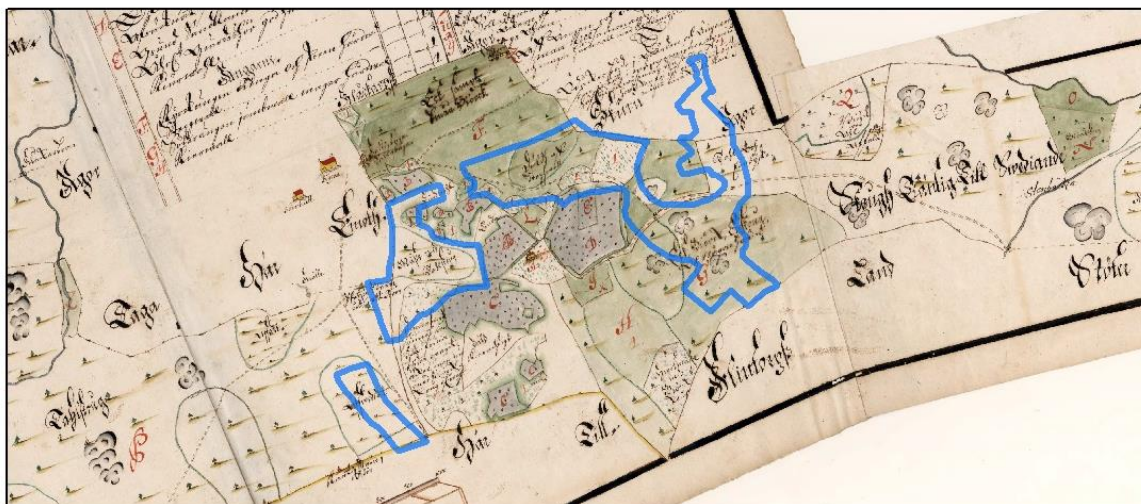


©Bakgrundskartor Lantmäteriet, dnr 106-2004/188

 Natura 2000-område


 Fornlämningar

Historiska kartor 1694 (övre) och 1825 (undre)



0 250 500 1 000 Meters



 Natura 2000-område

©Bakgrundskartor Lantmäteriet, dnr 106-2004/188