



Beverandeplan för Natura 2000-området Södra Bråta SE0230174



Bevarandeplan Natura 2000

(enligt 17 § förordningen om Områdesskydd; 1998:1252)

Ydre kommun, Östergötlands län

Natura 2000-område Södra Bråta
Natura 2000-kod SE0230174
Totalareal 31,8 ha

Fastställd av Länsstyrelsen 2015-12-17

Områdestyp; status

SAC-område enligt Art- och habitatdirektivet; Regeringsgodkänt. Senaste revidering av regeringsbeslut: 2012-08-01.

Ägandeförhållanden Statligt ägd (Naturvårdsverket)

Ingående naturtyper enligt art- och habitatdirektivet

*) = Prioriterad art eller naturtyp i EU:s Natura 2000-bevarandearbete

Naturtypskod	Naturtypsnamn	Regeringsgodkänd areal (beslutat år 2012)	Justerad areal (2015)
6270	*Silikatgräsmarker	7,5 ha	6,9 ha
6510	Slätterängar i låglandet	1,9 ha	1,8 ha
9070	Trädklädd betesmark	0,2 ha	0,2 ha

Naturtyperna Silikatgräsmarker och Slätterängar i låglandet har justerade arealer, jämfört med regeringsbeslut 2012. Silikatgräsmarker minskar pga att dessa delar består av gammal åkermark (just nu inom betesfällor, men utan den artrika flora som Silikatgräsmarker normal sett ska ha). Slätterängen minskar något allra längst i söder, där den har varit något generöst inritad utmed åkern. Relativt stora delar är ej klassade som någon naturtyp enligt art- och habitatdirektivet. Dessa består främst av fd utmarksbete (som till stor del varit barrplanterad men nu är restaurerad), öppna betesmarker samt en del åker, skog och gårdsbebyggelse.

Bevarandeplanen

Regeringen har utpekat Södra Bråta som Natura 2000-område. Till varje Natura 2000-område ska det finnas en bevarandeplan. Innehållet i denna bevarandeplan anger syftet med skyddet av Natura 2000-området, beskriver de naturvärden som skyddas, anger hotbild mot och bevarandetillstånd för de naturvärden som skyddas, tydliggör bevarandemål för området och redovisar de bevarandeåtgärder som bedöms nödvändiga för att långsiktigt bevara de värden som skyddas. Bevarandeplanen ger viktig information till bl.a. markägare, myndigheter, exploatörer och naturvårdsförvaltare.

I bevarandeplanen redovisas naturtyper enligt senaste kunskapen, vilket skiljer sig något från vad som är regeringsgodkänt. De senaste ändringarna är gjorda efter genomgång av skötselplanen för naturreservatet Södra Bråta samt avstämning med ansvarig förvaltare. Länsstyrelsen har för avsikt att föreslå dessa ändringar

till regeringen när tillfälle ges. Vid förvaltning och tillståndsprövning är det viktigt att utgå från de faktiska naturtyperna, varför det är av vikt att bevarandeplanen redovisar dessa, även om de inte har hunnit bli regeringsgodkända ännu. I den redovisade naturtypsarealen finns inte småbiotoper, som hyser hävdgynnad flora och därmed är av stor vikt för bevarandet av de utpekade naturtyperna, redovisade. Det är därför av stor vikt att inte endast gå på naturtypskartan vid förvaltning och ärendehantering.

Tillstånd och samråd

Enligt 7 kap. 28 a § miljöbalken krävs tillstånd för verksamheter och åtgärder som på ett betydande sätt kan påverka naturmiljön i Natura 2000-området. Detta gäller både om verksamheten/åtgärden sker innanför Natura 2000-avgränsningen eller utanför denna. Det är påverkan på de naturmiljöer och/eller arter som skyddas i området som är grunden för prövningen oavsett var källan till störningen ligger geografiskt. Tillståndskravet aktualiseras när en verksamhet eller åtgärd *kan* påverka *miljön* i ett Natura 2000-område på ett *betydande sätt*, d.v.s. när det finns risk för skada. Då det kan vara svårt att avgöra vilka åtgärder som kan påverka naturvärdena i ett område bör man samråda med Länsstyrelsen innan påbörjad åtgärd.

För verksamheter och åtgärder som direkt hänger samman med eller är nödvändiga för skötsel och förvaltning av ett Natura 2000-område, i syfte att långsiktigt bevara de naturtyper och/eller arter som skyddas, krävs inte tillstånd.

Bevarandesyfte

Det överordnade bevarandesyftet för Natura 2000-nätverket är att bidra till bevarandet av biologisk mångfald genom att bibehålla eller återskapa gynnsam bevarandestatus för de naturtyper och arter som omfattas av EU:s Fågeldirektiv eller Art- och habitatdirektiv. För det enskilda Natura 2000-området är det överordnade syftet att bevara eller återställa ett gynnsamt tillstånd för de naturtyper som utgjort grund för utpekandet av området, dvs Silikatgräsmarker 6270, Slätterängar i låglandet 6510 och Trädklädd betesmark 9070.

Syftet med Södra Bråta Natura 2000-område är att bevara och vidareutveckla naturvärden knutna till det hävdade odlingslandskapet, främst naturvärdena kopplade till artrika mer eller mindre öppna gräsmarker. De prioriterade naturtyper är därför Silikatgräsmarker 6270, och Slätterängar i låglandet 6510. Även naturtypen Trädklädd betesmark 9070 har dock betydelse för odlingslandskapets värden, och vid utveckling av de delar som inte är naturtypsklassade är denna naturtyp prioriterad till stor del.

Ett syfte med Natura 2000-området är också att de typiska, ovanliga och rödlistade arter som förekommer och är knutna till de utpekade naturtyperna ska kunna leva kvar i området och tillståndet för dem bevaras eller förbättras.

De prioriterade bevarandeåtgärderna är fortsatt hävd genom bete och slätter samt röjning av igenväxning.

Bevarandemål för livsmiljöer (naturtyper)

*Silikatgräsmarker, 6270:

Naturtypen ska även fortsättningsvis bestå av artrika betesmarker som ska vara öppna med enstaka träd, antingen glest stående eller samlade i glesa dungar. Buskskiktet ska vara varierande med arter som blommor eller ger bär och som står glest spridda eller bildar mindre, väl avgränsade snår. Naturtypens utbredning ska vara minst 6,9 ha och ska helst öka på de delar av betesmarkerna som idag inte uppfyller någon naturtypsdefinition.

De typiska och hävdgynnade arterna, t ex kattfot, slättergubbe, blåsuga och fältgentiana, ska fortleva på lång sikt och helst öka i populationsstorlek och utbredning. Den artrika floran präglas av beteshävd. Förutom en

artrik flora ska Silikatgräsmarkerna även bevara en artrik fauna, där främst flertalet sällsynta fjärilar ska kunna fortleva.

Betesmarkerna ska vara fria från igenväxningsvegetation. Ingen ny näringspåverkan ska tillkomma, och den som eventuellt finns ska minskas för att på sikt försvinna.

Slätterängar i låglandet, 6510:

De öppna slätterängarna, med ett mindre inslag av träd och buskar samt en artrik slättergynnad flora ska bevaras. Arealen slätterängar ska inte minska från 1,8 ha, utan helst öka. Utökningen kan ske på delar som i dagsläget inte klassas enligt Natura 2000.

De typiska och hävdgynnade arterna, t ex svinrot, tidigblommande fältgentiana, slättergubbe och loppstarr, ska fortleva på lång sikt och helst öka i populationsstorlek och utbredning. Den artrika floran präglas av traditionell slätterhävd och efterbete. Förutom en artrik flora ska slätterängarna även bevara en artrik fauna, där främst flertalet sällsynta fjärilar ska kunna fortleva.

Ängarna ska vara fria från igenväxningsvegetation. Ingen ny näringspåverkan ska tillkomma, och den som eventuellt finns ska minskas för att på sikt försvinna.

Trädklädd betesmark, 9070:

Områdets lilla yta med Trädklädd betesmark ska vara präglad av bete, bevara en skogsbetesstruktur och ha en riklig förekomst av gamla hävdpräglade träd, där barrträd dominerar men även löv, som björk, är representerat. Området ska ha en olikåldrig trädstruktur med föryngring för att få en kontinuitet av gamla träd. Buskskiktet ska vara varierande, med buskar som står glest spridda eller bildar mindre, väl avgränsade snår. Igenväxningsvegetation förekommer endast sparsamt. Arealen av naturtypen på 0,2 ha ska inte minska i storlek, utan på lång sikt öka relativt mycket på de utmarksytor som i dagsläget inte är naturtypsklassade.

De arter som är knutna till de gamla träden ska fortleva på lång sikt och helst öka i populationsstorlek och utbredning. Området ska bevara och utveckla den hävdgynnade floran.

Områden med icke utpekade naturtyper:

Stora delar av de ytor som består av fd utmarker ska utveckla hävdvärden och kommer på sikt att utgöra någon eller några av de utpekade naturtyperna, främst Trädklädda betesmarker och Silikatgräsmarker. Även de små delar av den öppna gräsmark som ingår i den gamla inägomarken utvecklar till stor del hävdvärden och går mot att bli Silikatgräsmark eller Slätteräng i låglandet.

Vägrenar och gårdsnära gräsytor bevarar och utvecklar den hävdgynnade floran, främst slätterpräglade arter.

Beskrivning

Södra Bråta är en av pärlorna i Svinhults socken. Gården ligger som en ö insprängd i det annars tallskogsklädda landskapet. Det är en ensamliggande gård där de öppna ytorna har brukats så att ett ålderdomligt jordbrukslandskap har bevarats med dess småskaliga åkrar och ängar. Vidare finns mycket av den artrika floran som tillhör liens och mulens marker kvar. Gårdens höga läge på ett krön gör att den har en enorm utsikt.

Södra Bråta omnämns första gången i skrift år 1589 som Brotha. År 1754 sämjedelades gården. Idag finns en genuin gårdsmiljö kvar med välskötta hus och trögärdesgårdar. Dagens gårdsmiljö är registerad i fornlämningsregistret (RAÄ-id Svinhult 142:1-2) på två delytor. Inom den ena fornlämningsytan finns två husgrunder, båda 13*7 meter och med vardera två spismursrösen. Dessutom finns tre jordkällare, varav en anges vara i bruk enligt fornlämningsregisteret. Resterna efter denna gård anges ha varit Södra Bråtas största

gård enligt 1832 års laga skifteskarta. Inom den andra ytan finns inga synliga husgrunder, men platsen är säkerställd genom äldre kartor och uppteckningar. Gården finns med på 1832 års laga skifteskarta, men är borta på 1881 års häradscharta. Ett husläge från 1832 års karta sammanfaller med idag befintligt hus.

Enligt 1880-talets häradscharta bestod ca en tredjedel av Natura 2000-området av naturliga fodermarker, dvs ängar. Resten var åker samt utmark med delvis barrträd och delvis lövträd. Den genuina gårdsmiljön tillsammans med de välskötta markerna med vackra trögärdesgårdar och den stora rikligheten på slätter- och betesgynnade arter gör att Södra Bråta är ett ypperligt exempel på det småskaliga jordbrukslandskapet. Det har ett högsta värde att bevara. Området ingår i den nationella bevarandeplanen för odlingslandskapet.

Runt gården finns det hackslättermarker, ängsmarker och öppna hagmarker. Det finns både torrare och friskare vegetationstyper. Vid de slagna vägrenarna norr om vägen dominerar ljunghed. Den södra delen av gården är friskare och här finns svinrotsängar. Det finns många olika lövträdslag som ek, oxel, alm, ask och körsbär, och buskar som hassel och nypon runt om gården. I florin i övrigt finns det många av de värdefulla växter som är bundna till slätter- och betesmarker. Slättergubbe (bitvis mycket rikligt), kattfot, slätterfibbla, knägräs, darrgräs, stagg, ängsvädd, svinrot, sommarfibbla är några av de rikt förekommande växterna. Dadelvaxskivling är en riktigt sällsynt svamp som är knuten till välhävda betes- och slättermarker.

Odlingslandskapet har även bevarat en hög mångfald av insekter, som en artrik fjärilsfauna med flertalet rödlistade arter, som sexfläckig, smalsprötad och bredbrämad bastardsvärmare, svävfluglik dagsvärmare, ängsmetallvinge, åkerväddsantennmal och slättergubbemal. Även det sällsynta väddsandbiet har noterats i Södra Bråta.

Beskrivning av livsmiljöer (naturtyper)

*Silikatgräsmarker, 6270:

Naturtypen består av öppna betesmarker med högst 30 % krontäckning av träd och buskar. Målet i det specifika området kan dock vara lägre satta än 30 % krontäckning, vilket är lämpligt för Södra Bråta som har en traditionellt mer öppen gräsmark. Fältskiktet är artrikt och har ett stort inslag av hävdgynnade arter. Artrikedomen är uppkommen ur en lång period av hävd och naturtypen är beroende av en fortsatt beteshävd.

Slätterängar i låglandet, 6510:

Denna naturtyp utgörs av mer eller mindre öppna slätterängar på torra till friska marker. Slättern gynnar en stor arttäthet och artrikedomen genom att den årliga hävden hindrar enskilda storvuxna arter från att ta överhanden i vegetationstäckningen. Att hö bärgas och näring därigenom förs bort från marken bidrar ytterligare till större artrikedomen bland kärlväxterna. Slätterängen tillåts även blomma och sätta frö vilket är gynnsamt både för växter och t ex fjärilar och andra pollinatörer¹ som behöver god blomstertillgång.

Trädklädd betesmark, 9070:

Trädklädda betesmarker är en naturtyp som kan delas in i två undergrupper: hagmarker med ett glest trädskikt av främst ek eller björk samt betad skog där barrträd ofta är dominerande. Gemensamt för dem är en lång trädkontinuitet och att de har nyttjats till bete. De trädklädda hagmarkerna kan även ha en historia av slätterhävd. De delar som i Södra Bråta består av Trädklädd betesmark hör till undergruppen skogsbeten, där gran och tall dominerar, men som har ett lövinslag. Det är viktigt att trädkontinuiteten inte bryts eller att beteshävden upphör. Krontäckningen ska för naturtypen generellt ligga över 30 %, men i skogsbeten är den ofta högre. Till trädklädda betesmarker är en mängd arter från olika organismgrupper knutna, främst hävdgynnade kärlväxter, svampar, lavar och insekter.

¹ Pollinatör: djur, oftast insekt, som bidrar till pollineringen av blommor.

Bevarandestatus och bevarandetillstånd idag

Bevarandestatus beskriver läget för naturtyperna i landet som helhet, medan *bevarandetillståndet* beskriver aktuellt läge inom Natura-området.

***Silikatgräsmarker, Slätterängar i låglandet och Trädklädda betesmarker:**

Gemensamt för naturtyperna är att de hör till de äldre typerna av fodermarker, dvs ängar och betesmarker, som tidigare varit dominerande både arealmässigt och ekonomiskt men som har fått minskad ekonomisk betydelse. Arealen har minskat drastiskt under de senaste 100-150 åren och naturtyperna hotas än i dag av upphörd hävd, igenväxning och plantering. Enligt rapporten "Arter och naturtyper i habitatdirektivet - Bevarandestatus i Sverige 2013" är bedömningen att det finns ca 1260 km² Silikatgräsmarker i den boreala regionen i Sverige, vilket är ca en tredjedel av vad som behövs (3800 km²) för att nå gynnsam bevarandestatus. Motsvarande siffror för Slätterängar i låglandet är att det finns 21 km² men behövs 505 km² och för Trädklädda betesmarker att det finns 676 km² men behövs 3000 km². Bevarandestatusen för samtliga tre naturtyper i Sverige bedöms vara dålig och går mot att bli ännu sämre.

Bevarandetillståndet för naturtyperna i Södra Bråta är dock överlag god, med årlig betes- eller slätterhävd. Arealen av Trädklädda betesmarker är liten i området, vilket kan försvåra en långsiktig överlevnad och spridning av arter som är knutna till dessa miljöer, om inte omkringliggande (ej naturtypsklassad mark) hinner utveckla skogsbetesvärden inom överskådlig tid.

Det omgivande barrskogsdominerade landskapet runt om gårdens jordbruksmarker bidrar till att isolera arterna i deras naturtyper på gården, men förhoppningsvis är gårdens totala arealer av betesmark och slätteräng tillräcklig för att långsiktigt hysa de arter som finns där idag. De ytor i Södra Bråta (både inom Natura 2000 och naturreservatet) som betas eller slås som äng och som inte är naturtypsklassade är av stor vikt för att bevara och nå god bevarandetillstånd inom området.

Hotbild - vad kan påverka Natura 2000-området negativt?

Gemensamt för de olika naturtyperna:

Flertalet punkter nedan är inte ett reellt hot då området är skyddat som naturreservat och skötsel regleras i miljöersättningsåtagande och arrendeavtal, men redovisas ändå för att visa vad som kan skada naturvärdena.

- Utebliven eller olämplig skötsel (på grund av ändrad markanvändning, nedläggning av jordbruk m m). Minskat eller upphört bete eller slätter leder på sikt till igenväxning av buskar och träd och utarmning av den hävdgynnade floran och faunan.
- Avverkning av gamla och andra värdefulla träd.
- Stödutfodring samt vinterbete med eutrofiering och utarmning av floran som följd.
- Gödning, kalkning, spridning av bekämpningsmedel och insådd av främmande arter med utarmning av floran som följd. Flera åkerrennar har slätterängsflora som kan skadas om man inte tar hänsyn till vindavdrift och avstånd vid exempelvis gödselspridning.
- Gödning- och försurningseffekter från nedfall av luftburna föroreningar.
- Användning av avmaskningsmedel som innehåller avermectin är negativ för den dynglevande insektsfaunan.
- Markexploatering och annan förändring av markanvändningen i objektet eller i angränsande områden, exempelvis bebyggelse, skogsplantering, dikning och täktverksamhet.

- Skogsbruk i eller i anslutning till objektet, avverkningar annat än i naturvårdssyfte, markberedning och plantering. Virkestransporter eller körning med andra tyngre fordon kan skada för naturtyperna viktiga markförhållanden, samt leda till förändrad hydrologi, t ex genom körspår.
- Askskottsjukan, som är en relativt ny sjukdom som angriper ask. Den har spritt sig snabbt i norra Europa sedan början av 1990-talet. Sjukdomen orsakas av ett svampangrepp som kan leda till att trädet dör. Vissa träd har dock motståndskraft mot infektionen. Almsjukan har också spridit sig snabbt i Sverige. Almsplintborren sprider den svamp som orsakar sjukdomen. Till skillnad från ask, där vissa träd kan klara sig, leder almsjukan alltid till att trädet dör.
- Vildsvin kan böka upp grässvålen. Vilken effekt som bökande vildsvin har på floran i längden, finns det mycket lite kunskap om. Enstaka bök, på en mindre yta, kan ha en positiv effekt på floran, eftersom vissa frön kan få lättare att gro. Större eller återkommande uppbökning kan dock ha negativa effekter, då rötterna på fleråriga växter kan ta skada och vildsvin gärna äter just av rötter.

Bevarandeåtgärder - med tidplan

Reglering av skydd och skötselåtgärder

Naturmiljöerna i Södra Bråtas Natura 2000-område sköts inom ramen för Länsstyrelsens förvaltning av naturreservatet Södra Bråta. Dessutom regleras skötsel och brukande av markerna ytterligare i miljöersättningsåtagande och arrendeavtal. Ingen ytterligare reglering av skydd och skötsel bedöms nödvändig för att uppnå bevarandemålen. Skötselplanen för reservatet (fastställd 2007-06-14) anger åtgärder som stämmer väl överens med bevarandemålen.

Alla fornlämningar skyddas enligt kulturminneslagen (1988:950). Enligt 2 kap 6 § kulturminneslagen är det förbjudet att utan tillstånd ”rubba, ta bort, gräva ut, täcka över eller genom bebyggelse, plantering eller på annat sätt ändra eller skada en fast fornlämning”. Hänsyn till forn- och kulturlämningar ska därmed tas vid åtgärder som görs för att bevara naturvärdena kopplade till Natura 2000.

Förutsättningar för förvaltningsåtgärder

Som framgår under rubrik ovan ”Om verksamheter och åtgärder som kan påverka Natura 2000-området” så behövs inget tillstånd för åtgärder som direkt hänger samman med eller är nödvändiga för skötsel och förvaltning av Natura 2000-området.

Bevarandeåtgärder

Skötselplanen för reservatet tar upp ett stort restaureringsbehov av fd utmarksbete, vilket har utförts. Därmed återstår främst löpande skötsel, men utmarksbetet kan behöva följas upp för att avgöra om mer åtgärder kan behöva göras och vilka naturvärden som utvecklas. Nedan följer en kortfattad lista på bevarandeåtgärder som bör göras för att bevarandemålen ska uppnås. Utförandet av åtgärderna sker genom förvaltningen av naturreservatet Södra Bråta. Bland de listade punkterna nedan anges betes- och slätterhävd. Det är värdefullt om hävdplaneras så att området erbjuder blommande växter under hela säsongen. Detta för att ha en kontinuerlig källa av nektar- och pollentillgång för markernas insektsfauna. Hela området behöver inte ha blommande flora hela säsongen, utan kan flytta runt i tid och rum, genom att t ex ha betespåsläpp vid olika tidpunkter för olika fållor, ha ett rotationsbete mellan fållor och slå ängspartier vid olika tillfällen.

Tabell med sammanställning av bevarandeåtgärder för Natura 2000-området Södra Bråta.

Bevarandeåtgärd	När	Var
Beteshävd	Årligen	Naturtyperna 6270, 9070 samt stor del av ej naturtypsklassad utmark och öppen gräsmark
Slätter+efterbete	Årligen	Naturtypen 6510 samt en del av ej naturtypsklassad gräsmark, delar av gårdsmiljön och vägrenar (ej efterbete på den sistnämnda).
Röjning igenväxning	Vid behov	All betesmark, slätteräng och övrig mark med hävdvärden (oavsett naturtypsklassning el ej).
Uppföljning av utveckling av restaurerat utmarksbete	Förslagsvis inom 10 år	Ej naturtypsklassad utmark

Uppföljning av bevarandemålen

Uppföljning av naturtyperna i Södra Bråta Natura 2000-område sker inom ramen för nationell och regional uppföljning i Natura 2000-områden.

I Södra Bråta bör dessutom följas upp om delar inom icke naturtypsklassade delområden uppnått kvalitetskrav för naturtyperna Trädklädd betesmark 9070, Silikatgräsmarker 6270 eller Slätterängar i låglandet 6510.

Kartor

Kartor som visar områdets läge samt naturtypernas utbredning i terrängen finns sist i planen.

Referenser

Länsstyrelsen Östergötlands webb (<http://www.lansstyrelsen.se/ostergotland>)

Kartverktyget Skyddad natur <http://skyddadnatur.naturvardsverket.se/>

Naturvårdsverkets webb <http://www.naturvardsverket.se/>

Naturvårdsverkets vägledningsdokument för habitat

Skötselplan för naturreservatet Södra Bråta, Länsstyrelsen 2007

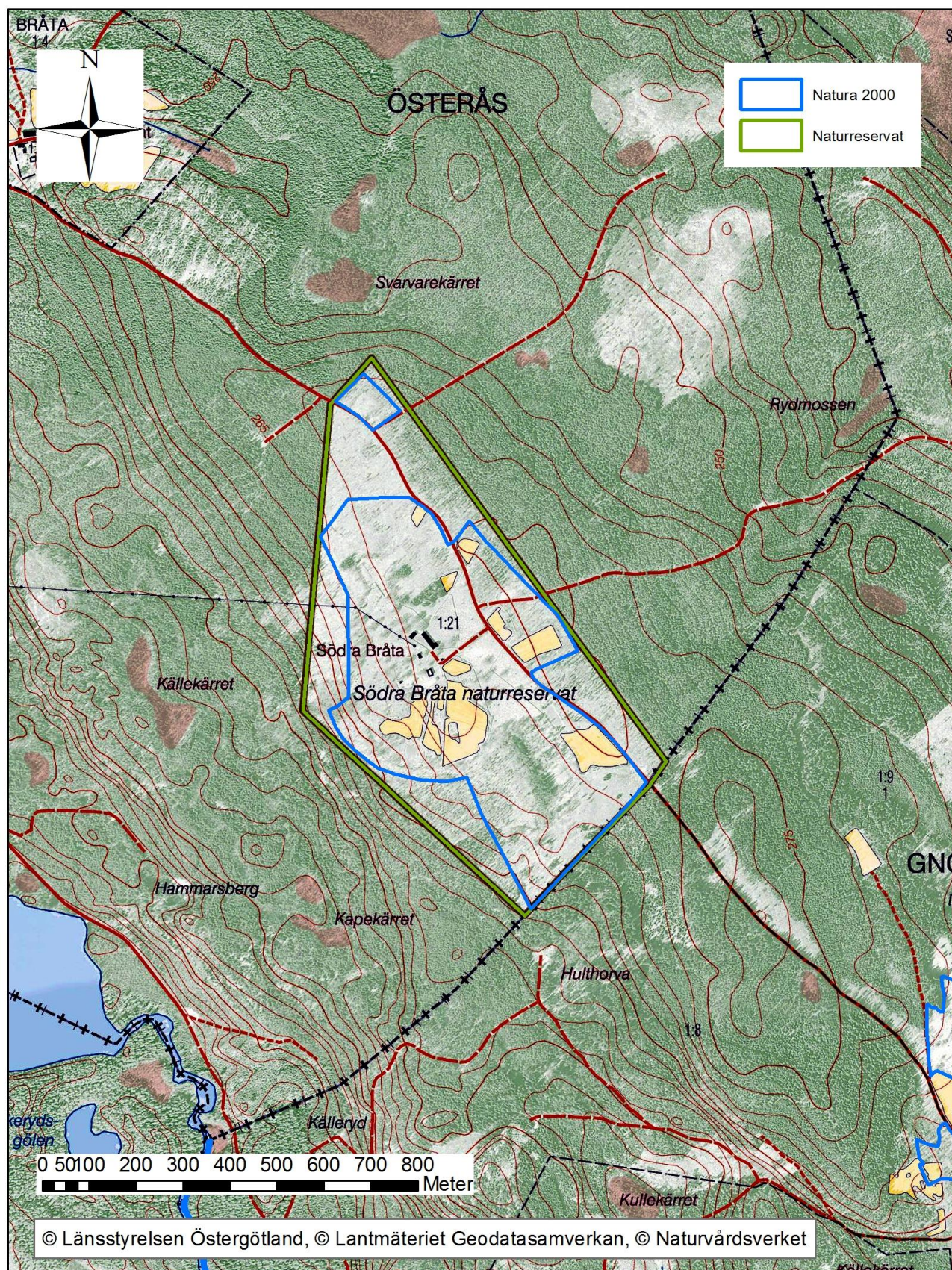
Riksantikvarieämbetets fornlämningsregister (RAÄ-id Svinhult 142:1-2)

Ängs- och betesmarksinventeringen 2002, Jordbruksverkets databas TUVÅ

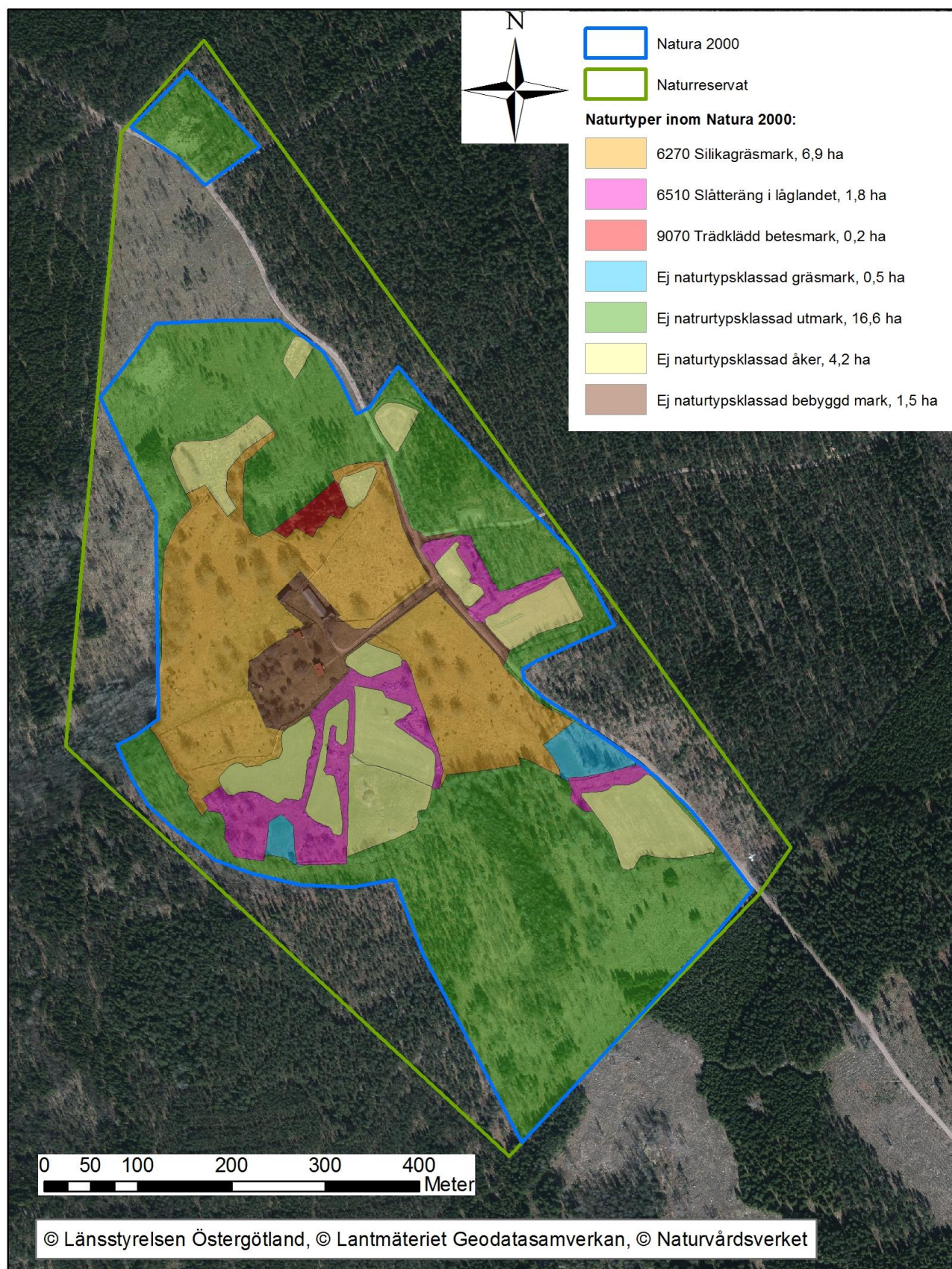
Wenche Eide (red.), Arter och naturtyper i habitatdirektivet – bevarandestatus i Sverige 2013, ArtDatabanken SLU, Uppsala, 2014



Översiktskarta som visar att Natura 2000-området Södra Bråta är beläget ca en halvmil sydöst om Svinhults kyrkby intill länsgränsen mot Kalmar län.



Fastighetskartan visar yttergränserna för Natura 2000-området och naturreservatet Södra Bråta. Som synes är naturreservatet något större än Natura 2000.



Flygbilden visar naturtypernas utbredning inom Natura 2000-området Södra Bråta.