



LÄNSSTYRELSEN
ÖSTERGÖTLAND



Foto: Fältgentiana, © Thomas Johansson

Beverandeplan för Natura 2000-området Börshult SE0230172



Länsstyrelsen Östergötland

Natura 2000

Natura 2000 är ett ekologiskt nätverk av värdefulla naturområden inom EU. Syftet är att hejda utrotningen av djur och växter samt att hindra att deras livsmiljöer förstörs. Utpekandet av Natura 2000-områden bygger på krav som finns i EU:s fågeldirektiv och art- och habitatdirektiv. Alla medlemsländer ska peka ut områden dels för fåglar som anges i EU:s fågeldirektiv, dels för naturtyper och arter som anges i art- och habitatdirektivet. Genom utpekandet åtar sig länderna att bevara de utpekade värdena i områdena långsiktigt. Natura 2000-nätverket är en av hörnstenarna i EU:s arbete för att bevara biologisk mångfald. I fågeldirektivet och habitatdirektivet listas 170 naturtyper och cirka 900 växt- och djurarter som särskilt värdefulla. 90 av naturtyperna och drygt 100 av djur- och växtarterna i habitatdirektivets bilaga 1 och 2 finns i Sverige. Därtill häckar i vårt land regelbundet cirka 60 av de fåglar som listas i bilaga 1 i fågeldirektivet.

Bevarandeplaner

För varje Natura 2000-område ska Länsstyrelsen ta fram en beskrivning. Detta görs i särskilda bevarandeplaner, men beskrivningen kan också ingå i en skötselplan om området även är naturreservat. I planen finns en beskrivning av området med bevarandesyfte och bevarandemål för de naturtyper och arter som ska bevaras, och det ska framgå hur skyddet kan bidra till en gynnsam bevarandestatus för naturtyperna och arterna. Även bl.a. hot mot Natura 2000-området och behov av bevarandeåtgärder, t.ex. skydd eller skötsel, ska beskrivas. Bevarandeplanen underlättar förvaltningen av området och tillståndsprövningar enligt miljöbalken genom att den ger viktig information om området till bland annat markägare, myndigheter, exploatörer och naturvårdsförvaltare.

Bevarandeplanen utarbetas och fastställs av Länsstyrelsen, som även är ytterst ansvarig för att målsättningen med området uppfylls. Det gäller även för de bevarandeåtgärder och den naturvårdsskötsel som kan krävas för att bevara värdena, i den mån markägare eller andra brukare inte har möjligheten eller skyldigheten via andra lagar eller avtal att göra detta (till exempel miljöersättningar). Bevarandeplanen revideras när ny kunskap tillkommer eller när förutsättningar ändras - den är ett "levande dokument". Det gör det möjligt för alla att bidra med ny kunskap och synpunkter genom att kontakta Länsstyrelsen.

I bevarandeplanen redovisas gränser, naturtyper och arter enligt bästa tillgängliga kunskap. I de fall där ny kunskap har tillkommit, har Länsstyrelsen för avsikt att föreslå dessa ändringar till regeringen när nästa tillfälle ges. Framtida naturvårdsarbete kan komma att leda till ytterligare ny kunskap som i sin tur kan leda till behov av justeringar av Natura 2000-områdets gränser, naturtyper eller arter. Vid förvaltning och tillståndsprövning är det viktigt att utgå från de befintliga värdena, inte bara de regeringsgodkända, varför det är av vikt att bevarandeplanen redovisar dessa, även om de inte har hunnit bli regeringsgodkända ännu.

Bevarandeplanen är inte ett juridiskt bindande dokument. För formell reglering av t.ex. skydd eller skötsel kan andra beslut behövas, t.ex. skyddsbeslut för naturreservat. Reglerna enligt eventuella skyddsbeslut gäller parallellt med den tillståndsplikt som gäller i Natura 2000-områden.

Tillståndsplikt och samråd

För att inte skada naturvärden krävs tillstånd för verksamheter eller åtgärder som på ett betydande sätt kan påverka miljön eller utpekade arter i ett Natura 2000-område. Det kan även gälla åtgärder utanför Natura 2000-området, om de kan påverka miljön eller utpekade arter i området. Det är påverkan på de naturmiljöer och/eller arter som skyddas i området som är grunden för prövningen oavsett var källan till störningen ligger geografiskt. Detta regleras i miljöbalken (7 kap. 27-29§§). Tillståndskravet aktualiseras när en verksamhet eller åtgärd kan påverka miljön i ett Natura 2000-område på ett betydande sätt, d.v.s. när det finns risk för skada.

Då det kan vara svårt att avgöra vilka åtgärder som kan påverka naturvärdena i Natura 2000-området behöver man samråda med Länsstyrelsen före genomförandet. Vid skogsbruksåtgärder hålls dock samråd med Skogsstyrelsen istället. Mer information finns hos Länsstyrelsen, läs på webben eller kontakta en handläggare.

För verksamheter och åtgärder som direkt hänger samman med eller är nödvändiga för naturvårdsskötsel och naturvårdsförvaltning av ett Natura 2000-område, i syfte att långsiktigt bevara de naturtyper och/eller arter som skyddas, krävs inte tillstånd.

Innehållsförteckning

Området Börshult	5
6270 – Silikatgräsmarker	9
6410 – Fuktängar.....	10
9070 – Trädklädd Betesmark.....	11
Dokumentation	12
Kartor.....	13
Bilaga 1.....	19

Länsstyrelsen Östergötland



LÄNSSTYRELSEN
ÖSTERGÖTLAND

Bevarandeplan för Natura 2000 - området SE02303172 Börshult

Kommun: Boxholm

Områdets totala areal: 33,9 hektar

Markägareförhållande: Privat

Bevarandeplanen fastställd av Länsstyrelsen: 2016-12-19

Regeringsbeslut, historik:

Regeringen föreslår att området är av gemenskapsintresse (pSCI): 1998-01-01

Fastställts som ett område av gemenskapsintresse (SCI): 2005-01-01

Regeringen förklarar området som ett särskilt bevarandeområde (SAC): 2011-03-01

Naturtyper och arter som ska bevaras i området:

6270 – Silikatgräsmarker

6410 – Fuktängar

9070 – Trädklädd betesmark

Området

Bevarandesyfte

Det överordnade bevarandesyftet för Natura 2000-nätverket är att bidra till bevarandet av biologisk mångfald genom att bibehålla eller återskapa gynnsam bevarandestatus för de naturtyper och arter som omfattas av EU:s fågeldirektiv eller art- och habitatdirektiv. För det enskilda Natura 2000-området är det överordnade syftet att bevara eller återställa ett gynnsamt tillstånd för de naturtyper eller arter som förekommer i området.

Prioriterade bevarandevärden:

Syftet med Natura 2000-området Börshult är att bevara och vidareutveckla naturvärden knutna till samtliga ingående naturtyper enligt art- och habitatdirektivet. Särskild prioritet i bevarandearbetet har de artrika silikatgräsmarkerna (6270) och de trädklädda betesmarkerna (9070).

Motivering:

Silikatgräsmarkerna har högsta prioritet i och med att de är så pass artrika och hyser flertalet hotade kärlväxter och insekter. De trädklädda betesmarkerna är högt prioriterade i och med sina grova träd som har håligheter och innehåller mulm.

Prioriterade åtgärder:

De prioriterade bevarandeåtgärderna i Börshult är en fortsatt hävd, röjning av igenväxning, samt att bevara buskar som skydd för insekter.

Beskrivning av området

Börshult ligger vid Svartån, söder om Boxholm, i ett landskap där lövskogspartier utmed ån, vid gårdar och torp, blandas med högvuxna granplanteringar. Grova, före detta solitära, ekar påminner om en tidigare mer öppen epok långt tillbaka i tiden. Vid Börshult finns fortfarande mycket vidsträckta, öppna hagmarker med solitärt stående ekar, dungar, gamla, grova björkar och grova alar utefter ån. Många är hålträd med invånare som starar och hackspettar. Grova vildaplar, körsbärsträd, och, i söder, en stor solitär gran förekommer också. Mot ån finns en ridå av al, björk och vide. Enstaka enbuskar, nypon och hallonsnår finns spridda i hagarna, tillsammans med fläder och hassel i norr samt lite vide i fuktstråken.

Markerna är rätt flacka i norr, men mjukt kuperade i söder. De får sin karaktär av alla stenar, block och uppstickande hållar som tydligt framträder i hagarna. Fuktstråk och en jämn gruskulle i öster ger en variation, ihop med kulturhistoriska spår, så som röserika åkerytor, stenmurar, några trögärdesgårdar och, på krönet av slutningen mot Svartån, en fångstgrop.

De mycket vidsträckta, öppna hagmarkerna runt södra Börshult är av högsta klass, med fin hagmarks karaktär och stor areal ogödslad mark. Floran är örtrik med ett markant hedinslag i form av lingon, ljung och, ibland, blåbär. Ormbunkar, som örnbräken, träjon och majbräken, är glest spridda på torrare mark. Här finns vegetationstyper som rödvenhed blandat med torrängar eller örtrik friskäng. Jungfrulin och kattfot förekommer på många ställen, vilket visar att största delen av de här markerna aldrig varit kvävegödslade. Här finns en mycket fin slänt väster om vägen där fältgentiana (*Gentianella campestris*, rödlistekategori EN) finns, de finns även i ett hundratal på gruskullen i öster (för fullständig lista på noterade rödlistade arter se bilaga 1 på sidan 19). Fältgentiana återfinns oftast i ogödslade hagmarker med en lång hävdkontinuitet. Den är starkt knuten till de artrikaste gräsmarkerna, vilket tyder på att den är en god indikator på lång hävdkontinuitet. Detta styrks också av att fröbanken i de flesta fall tycks vara kortlivad, vanligen högst tre till fem år. I södra och mellersta Sverige försvinner populationer oftast inom fem till femton år efter upphörd hävd.

Några fler exempel ur den långa artlistan är t.ex. ögontröst, ängsskallra, stagg, nattviol, ängsvädd, svinrot och, norr om gården, jungfru Marie nycklar.

Den artrika hävdgynnade floran och faunan tyder på att markerna hävdats kontinuerligt under lång tid. Detta stöds också av gamla solitära hagmarksträd och talrika spår från äldre odlingspoker, vilka bidrar till den

tilltalande helheten runt gården. Hagmarkerna har få motsvarigheter i Boxholm, och har troligen också ett visst värde för friluftsliv genom sitt läge nära Svartån och Boxholm.

Vad kan påverka området negativt

Naturtypsspecifika hotbilder preciseras under respektive naturtyp.

Gemensamt för de olika naturtyperna i området:

- En felaktig skötsel på grund av ändrad markanvändning, t.ex. markexploatering i området eller i angränsande områden eller nedläggning av jordbruk.
- Minskat eller upphört bete leder på sikt till igenväxning av buskar och träd och utarmning av den hävdgynnade floran och faunan.
- All typ av markberedning och plantering av skogsträd som tall och gran kan skada den hävdgynnade floran.
- Körning av tyngre fordon, t.ex. virkesutkörning från intilliggande skog, kan skada för området, viktiga markförhållanden, samt leda till förändrad hydrologi. Detta kan i sin tur påverka de botaniska värdena negativt, främst för störningskänsliga rödlistade arter, samt fornlämningar.
- Tillskottsutfodring och vinterbete ger en indirekt näringstillfördel till marken och missgynnar den konkurrenssvaga floran som följd.
- Alltför kraftig röjning av buskar och träd så att organismer som är beroende av dessa strukturer missgynnas.
- Läckage av bekämpningsmedel och gödsel från omkringliggande åkermark med övergödning och utarmning av floran som följd.
- Spridning av gödsel, kalk, dikning eller insådd av främmande arter i betesmarken.
- Användning av avmaskningsmedel som innehåller avermectin är negativt för den dynglevande insektsfaunan.

Områdets bevarandeåtgärder

Art- eller naturtypsspecifika åtgärder preciseras under respektive naturtyp.

Tabell 1: En generell sammanställning av bevarandeåtgärder omnämnda i den aktuella bevarandeplanen.

Bevarandeåtgärd	När	Var	Prioritet
Bete	Årligen	Hela Natura 2000-området	1
Röjning av igenväxning	Vid behov	Hela Natura 2000-området	1
Bevarande av buskar	Kontinuerligt	Hela Natura 2000-området	1
Röjning av igenväxning på forn- och kulturlämningar	Vid behov	Fångstgrop (se fornlämningskarta sida 16)	2
Frihuggning av jätteträd	Vid behov	Trädklädd betesmark (9070)	2
Rekrytering av nya potentiella jätteträd	Kontinuerligt	Trädklädd betesmark (9070)	2
Gallring/plockhuggning av yngre träd	Ev. inom 10 år, därefter vid behov	Trädklädd betesmark (9070), men även gräsmarker om det börjar bli tätt med träd	3

Reglering av skydd och skötsel:

Odlingslandskapet i Börshult har ett visst skydd mot skadlig markanvändning genom lagstiftning. Enligt 12 kap. 8 § MB är brukaren skyldig att ta hänsyn till natur- och kulturvärden vid all markanvändning i jordbruket.

Länsstyrelsen Östergötland

De allmänna hänsynsreglerna i 2 kap. MB förtydligas i Jordbruksverkets föreskrifter (SJVFS 1999:119) om hänsyn till natur- och kulturvärden i jordbruket. Enligt förordningen (1998:915) om miljöhänsyn i jordbruket får jordbruksmark tas ur produktion först efter anmälan till Länsstyrelsen, som då har möjlighet att förbjuda en ändrad markanvändning.

Odlingslandskapspräglade delar av området kan komma att skötas med medel från EU:s miljöstöd. Miljöstödsreglerna ändras regelbundet och kan i vissa fall ha krav som står i motsättning till Natura 2000-kraven. Natura 2000-naturtyperna måste dock skötas i syfte att målen med Natura 2000-området uppnås.

Alla fornlämningar skyddas enligt kulturmiljölagen (1988:950). Enligt 2 kap. 6 § kulturmiljölagen är det förbjudet att utan tillstånd ”rubba, ta bort, gräva ut, täcka över eller genom bebyggelse, plantering eller på annat sätt ändra eller skada en fast fornlämning”. Hänsyn till forn- och kulturlämningar ska därmed tas vid åtgärder som görs för att bevara naturvärdena kopplade till Natura 2000.

Betesmarkerna i Börshult ingår till ca 95 % i miljöersättningsansökan för ny stödperiod fr.o.m. 2015, varför skydd och skötsel kommer att vara reglerad i tillräcklig omfattning. Främst ej naturtypsklassad mark ligger utanför block med miljöersättning.

De värdefulla träden erhåller dock inte fullt skydd via miljöersättning. I och med att området är skyddat som Natura 2000-område krävs samråd med Länsstyrelsen vid avverkningar och röjningar som kan påverka värdena negativt, även t.ex. vid huggningar av enstaka värdefulla träd eller bortförsl av grov död ved. Avverkning av träd som ligger utanför Natura 2000-området men som kan ha höga naturvärden kräver samråd med Länsstyrelsen enligt 12 kap. 6 § MB. Vid samråd som rör huggningar och röjningar inom och utanför området tas kontakt med den förvaltare på Länsstyrelsen som är kontaktperson för Börshult. Eftersom inget direkt hot mot trädvärdena verkar föreligga i dagsläget gör Länsstyrelsen bedömningen att ingen ytterligare reglering krävs för att skydda trädvärdena. Om detta inte räcker i framtiden kan skydd ges i form av t.ex. bildande av biotopskyddsområde, naturvårdsavtal eller annan överenskommelse.

Bevarandeåtgärder:

För att betesmarkernas naturvärden ska bevaras behöver de vara väl hävdade årligen så att ingen skadlig förnaansamling bildas, eftersom det missgynnar de småväxta arterna och försvårar frögroning. Det är värdefullt om hävden planeras så att området erbjuder blommande växter under hela säsongen. Detta för att ha en kontinuerlig källa av nektar- och pollentillgång för markernas insektsfauna. Hela området behöver inte ha blommande flora hela säsongen, utan kan flytta runt i tid och rum, genom att t.ex. ha betespåsläpp vid olika tidpunkter för olika fållor och/eller ha ett rotationsbete mellan fållor. Igenväxning och/eller slyuppslag bör hållas efter kontinuerligt genom röjning.

Buskar av olika slag, främst blommande arter, är viktiga att spara, så länge som de inte täcker stora ytor och bildar stora snår eller täcker fornlämningar (undantag gäller för buskar som hör till fornlämningen, exempelvis syrenbuskar). Mindre snår ger skydd, bo- och födosöksplatser för många djur och underlättar för lövträd, bl.a. ek, att gro och växa till sig utan att bli avbetad.

Plockhuggning av yngre träd i trädklädda betesmarker, men även i täta områden i gräsmarkerna kan de finnas eventuellt behov av inom 10 år, dock ska ersättningssträd sparas så att kontinuiteten behålls. Det är viktigt att kontinuiteten säkerställs i området då det för närvarande är dålig förekomst av yngre träd som kan ersätta de nyvarande jätteträden när de dör.

Bevarandestatus och bevarandetillstånd

Bevarandestatus beskriver läget för naturtyperna i landet som helhet, medan bevarandetillståndet beskriver aktuellt läge inom Natura-området.

Länsstyrelsen Östergötland

Tabell 2: Naturtypsareal och förekomst av Natura 2000-arter (ej fåglar) inom Natura 2000-området. **Blå färg** innebär en förändring av art- eller arealförekomst jämfört med regeringsgodkända uppgifter angivna inom parentes. Länsstyrelsen kommer att föreslå förändringarna vid lämpligt tillfälle. *) = Prioriterad art eller naturtyp i EU:s Natura2000-bevarandearbete. Prioriteringen kan skilja sig från prioriteringen i det specifika området.

Naturtyp/art	Hektar/Förekomst	Bevarandetillstånd	Sida
6270 - *Silikatgräsmarker	25,2 (25,3)	Gynnsam	9
6410 - Fuktängar	0,4 (0,5)	Tillfredsställande	10
9070 - Trädklädd betesmark	2,7 (2,8)	Tillfredsställande	11

Uppföljning

Länsstyrelsen ansvarar för att uppföljning av bevarandemål genomförs. Uppföljningen ska ske enligt de manualer för skyddade områden som har tagits fram av Naturvårdsverket. Mätbara mål, så kallade målandikatorer, ska registreras i databasen SkötselDOS. Dessa målandikatorer följs sedan upp. Målsättningen är att kunna se om de bevarandemål som satts upp i bevarandeplaner och skötselplaner uppfylls, att skötseln fungerar och att Natura 2000-naturtyperna och arterna har gynnsamt tillstånd.

Uppföljning av skötseln, som är en viktig del i bevarandemålen, kan eventuellt komma att kontrolleras via den ordinarie kontrollverksamheten för miljöersättningsåtaganden, men bör även följas upp för länets samtliga områden med hävdbehov genom regelbundna analyser för att se vilka områden som ingår i jordbruksblock med miljöersättning.

6270 - Silikatgräsmarker

Arealen 25,2 ha är inte fastställd i regeringsbeslut

Arealen 25,3 ha är fastställd i regeringsbeslut

Beskrivning

Naturtypen består av öppna betesmarker med högst 30 % krontäckning av träd och buskar. Målet i det specifika området kan dock vara lägre satt än 30 % krontäckning, vilket kan vara lämpligt för Börshult som har en traditionellt mer öppen gräsmark. Fältskiktet är artrikt och har ett stort inslag av hävdgynnade arter. Exempel på sådana i Börshult är ögontröst, nattviol, ängsvädd och svinrot. Artrikedomen är uppkommen ur en lång period av hävd. Naturtypen är beroende av en fortsatt beteshävd eller slätter och röjning av igenväxning.

Bevarandemål

Arealen av silikatgräsmarker (6270) ska vara minst 25,2 hektar, i Natura 2000-området Börshult. Regelbunden hävd ska påverka hela området. Ingen näringstillförsel, inklusive tillskottsutfodring av betesdjur, ska förekomma, och den som redan finns ska minska för att på sikt helt försvinna. Träd- och/eller buskskikt får förekomma i måttlig mängd. Ingen skadlig ansamling av förna ska finnas i området efter vegetationsperiodens slut. Artsammansättningen i fält- och bottenskiktet ska vara naturlig/karaktäristisk för naturtypen, t.ex. fältgentiana, kattfot, jungfrulin och slätterfibbla. Utöver en artrik flora ska silikatgräsmarkerna även bevara en artrik fauna, där främst flertalet fjärilar ska kunna fortleva. Ingen igenväxning ska förekomma.

Vad kan påverka negativt

I dagsläget finns inga ytterligare negativa naturtypsspecifika påverkansfaktorer utöver den generella hotbilden på sidan 6.

Bevarandeåtgärder

Åtgärderna som behövs för att det ska finnas goda förutsättningar för naturtypen inom Börshult preciseras under rubriken Områdets bevarandeåtgärder på sidan 6.

Bevarandestatus och bevarandetillstånd

Arealen av naturtyperna som hör till de äldre typerna av fodermarker, d.v.s. ängar och betesmarker, har minskat drastiskt under de senaste 100-150 åren. Mindre jordbruksföretag slås ihop eller läggs ner och urbaniseringen fortsätter, vilket gör att mindre eller svårbrukade gräsmarker, som ofta hyser den största mångfalden, tas ur bruk och växer eller planteras igen med skog. Eftersom gräsmarkerna har minskat i utbredning har också flertalet av gräsmarksnaturtyperna och deras typiska arter en negativ utveckling. För naturtypen silikatgräsmarker (6270) är förekomsten i boreal region (både inom och utanför Natura 2000-områden) 126 000 hektar i Sverige. För att en gynnsam bevarandestatus ska nås i samma område behövs uppskattningsvis 380 000 hektar silikatgräsmark. Bevarandestatus för naturtypen bedöms vara dålig i Sverige och går mot att bli ännu sämre.

Silikatgräsmarkerna (6270) i Natura 2000-området hävdas genom bete och ingår helt i miljöersättnigen (2015). Fältskiktet är mycket artrikt och hyser bl.a. den hotade fältgentianan. Skötseln är god med ett gott betestryck. Något fler buskar skulle gynna bl.a. betesmarkernas typiska fjärilsfauna och fåglar. Bevarandetillståndet i Börshult anses vara gynnsamt.

6410 - Fuktängar

Arealen 0,4 ha är inte fastställd i regeringsbeslut

Arealen 0,5 ha är fastställd i regeringsbeslut

Beskrivning

Fuktängar är en naturtyp som kan delas in i två undergrupper: fuktängar på neutrala till alkaliska kalkrika jordar med ett varierande vatteninnehåll och relativt artrika; samt fuktängar på surare jord, ibland torvrika, med blåtåtel, tåg- och starrarter. Fuktängarna i Börshult tillhör undergruppen fuktängar på surare jord.

Fuktängar är beroende av hävd, antingen genom bete eller genom slätter. De kan vara mycket örtrika och ibland hysa ovanliga växter. Örtrikedomen gör dem viktiga för många insekter, inte minst fjärilar och bin. De har också en mycket stor betydelse för fågellivet. Naturtypen är i normalfallet öppen med mindre än 30 % krontäckning av träd och/eller buskar. Fältskiktet ska ha en för naturtypen naturlig artsammansättning. Exempel på arter i Börshult är bl.a. kattfot, nattviol, ängsskallra och ängsvädd.

Bevarandemål

Arealen fuktängar (6410) ska vara minst 0,4 hektar i Börshult. Regelbunden hävd ska påverka området. Det ska inte finnas avvattande diken eller körspår som medför en negativ påverkan på naturtypens naturliga fuktighet. Träd- och/eller buskskikt får förekomma i måttlig mängd. Ingen skadlig ansamling av förna ska finnas i området efter vegetationsperiodens slut. Artsammansättningen ska vara naturlig/karakteristisk för naturtypen, främst i form av olika starrarter. De typiska arterna ska inte minska i antal och mängd utan helst öka. Ingen näringstillförsel, inklusive tillskottsutfodring av betesdjur, ska förekomma, och den som eventuellt finns ska minska för att på sikt helt försvinna. Ingen igenväxnings-vegetation ska förekomma.

Vad kan påverka negativt

Faktorer som kan påverka naturtypen negativt utöver den generella hotbilden på sidan 6:

- Dräneringar som torkar ut naturtypen.

Bevarandeåtgärder

Åtgärderna som behövs för att det ska finnas goda förutsättningar för naturtypen inom Börshult preciseras under rubriken Områdets bevarandeåtgärder på sidan 6.

Bevarandestatus och bevarandetillstånd

Arealen av naturtyperna som hör till de äldre typerna av fodermarker, d.v.s. ängar och betesmarker, har minskat drastiskt under de senaste 100-150 åren. Bevarandestatusen för nästan alla naturtyper som präglas av hävd är negativ eftersom rationaliseringen av jordbruket fortsätter. Mindre jordbruksföretag slås ihop eller läggs ner och urbaniseringen fortsätter, vilket gör att mindre eller svårbrukade marker, som ofta hyser den största mångfalden, tas ur bruk och växer eller planteras igen med skog. För naturtypen fuktängar (6410) är förekomstarealen i boreal region (både inom och utanför Natura 2000-områden) idag 27 400 hektar. För att uppnå gynnsam bevarandestatus i samma område behövs det uppskattningsvis 110 000 hektar fuktängar. Bevarandestatusen i Sverige är dålig och går mot att bli ännu sämre.

Naturtypen (6410) i Natura 2000-området Börshult hävdas genom bete och ingår helt i miljöersättningen (2015). Skötseln är generell god med ett gott betetryck. Dock är arealen fuktäng i Börshult mycket liten, vilket försvårar en långsiktig överlevnad och spridning av arter som är knutna till denna miljö. Därför anses bevarandetillståndet endast vara tillfredsställande.

9070 - Trädklädd Betesmark

Arealen 2,7 ha är inte fastställd i regeringsbeslut

Arealen 2,8 ha är fastställd i regeringsbeslut

Beskrivning

Trädklädda betesmarker är en naturtyp som kan delas in i två undergrupper: hagmarker med ett glest trädskikt av främst ek eller björk; samt betad skog där barrträd ofta är dominerande. De trädklädda områdena som finns i Börshult tillhör undergruppen ekhagar.

Enligt naturtypens definition ska krontäckningen vara minst 30 % och max 75 % och en lång trädkontinuitet med inslag av gamla träd är viktigt. Bete förekommer normalt i naturtypen och det kan även finnas en historia av slätterhävd. Vidkroniga träd som växt upp i öppet solbelyst läge, måste även fortsättningsvis ha ljus och värme för att inte konkurreras ut. Många av de organismer som lever på dessa träd, t.ex. lavar och insekter, minskar vid ökad beskuggning. Den gynnsamma bevarandestatusen bör knytas an till de ekologiska krav som de, för naturtypen, karakteristiska arterna har, så att de kan finnas kvar eller öka i antal. Till trädklädda betesmarker är en mängd arter från olika organismgrupper knutna, främst kärleväxter, svampar, lavar och insekter. Det är viktigt med rekrytering av nya potentiella jätteträd. Äldre och/eller grova träd ska alltid lämnas kvar. Kontinuerligt tillskott av död ved är en förutsättning för många vedlevande svampar och insekter.

Bevarandemål

Arealen trädklädd betesmark (9070) ska vara minst 2,7 hektar i Natura 2000-området Börshult. Området ska präglas av bete eller slätter och bibehålla och utveckla den hävdgynnade floran. Småskaliga naturliga processer, som t.ex. trädens föryngring, åldrande, avdöende, samt omkullfallna träd och luckbildning ska påverka dynamik och struktur. Förekomsten av gamla träd ska vara tämligen allmän och föryngringen av nya efterträdare ska säkerställas. Nyrekryteringen av träd behöver dock inte ske över hela ytan samtidigt, utan enstaka träd under hävd. Trädskiktet ska vara olikåldrigt och flerskiktat. Krontäckningen är relativt gles och inte högre än att merparten av träden är solbelysta större delen av dagen och den hävdgynnade floran inte missgynnas. Död ved förekommer till gagn för vedlevande organismer. Arter som är knutna till de gamla träden eller den döda veden ska fortleva och på lång sikt helst öka i populationsstorlek och utbredning. Ingen skadlig förnaansamling ska finnas i slutet av vegetationsperioden. Igenväxning ska inte förekomma.

Vad kan påverka negativt

Faktorer som kan påverka naturtypen negativt utöver den generella hotbilden på sidan 6:

- Bristande träd- och buskföryngring hotar på sikt kontinuiteten av dessa strukturer i naturtypen.
- Avverkningar, annat än i naturvårdssyfte.
- Ökat graninslag i lövbärande hagmarker.
- Bortförel av död ved påverkar vedlevande organismer negativt.

Bevarandeåtgärder

Åtgärderna som behövs för att det ska finnas goda förutsättningar för naturtypen inom Börshult preciseras under rubriken Områdets bevarandeåtgärder på sidan 6.

Bevarandestatus och bevarandetillstånd

Arealen av naturtyperna som hör till de äldre typerna av fodermarker, d.v.s. ängar och betesmarker, har minskar drastiskt under de senaste 100-150 åren. Bevarandestatusen för nästan alla naturtyper som präglas av hävd är negativ eftersom rationaliseringen av jordbruket fortsätter. Mindre jordbruksföretag slås ihop eller läggs ned och urbaniseringen fortsätter vilket gör att mindre eller svårbrukade marker, som ofta hyser den

Länsstyrelsen Östergötland

största mångfalden, tas ur bruk och växer eller planteras igen med skog. För naturtypen trädklädd betesmark (9070) är förekomsten i boreal region (både inom och utanför Natura 2000-områden) 67 600 hektar i Sverige. För att uppnå gynnsam bevarandestatus i samma område behövs uppskattningsvis 300 000 hektar trädklädd betesmark. Bevarandestatusen för naturtypen bedöms vara dålig i Sverige och går mot att bli ännu sämre.

Bevarandetillståndet för naturtypen (9070) i Börshult anses vara tillfredsställande. Båda områdena av trädklädd betesmark i området ingår helt i miljöersättningen (2015). Betestrycket är gott och skötseln är god. Dock måste kontinuiteten av träden säkerställas för att bevarandetillståndet ska anses vara gynnsamt.

Kartor

Kartor som visar områdets läge, yttergränser, naturtypernas utbredning, fornlämningar, samt äldre ekonomiska kartor finns sist i planen.

Dokumentation

Webbsidor/databaser:

Artportalen, <https://www.artportalen.se>, (2016-11-22).

Länsstyrelsen Östergötland, <http://www.lansstyrelsen.se/ostergotland>, (2016-11-22).

Naturvårdsverket, <http://www.naturvardsverket.se/>, (2016-11-22).

Skyddad natur, <http://skyddadnatur.naturvardsverket.se/>, (2016-11-22).

Ängs- och betesmarksinventeringen (TUVA), <http://www.jordbruksverket.se/> (2016-11-22).

Riksantikvarieämbetets fornlämningsregister (RAÄ-id Ekeby 203:1)

<http://www.fmis.raa.se/cocoon/fornsok/search.html;jsessionid=7706EDA70E350B7BFAE4CA363BA05BF5?objektid=10041402030001&tab=3>, (2016-11-22).

Dokument:

Naturvårdsverkets vägledningsdokument för habitat och ArtDatabankens vägledning för arter.

Wenche Eide (red.), Arter och naturtyper i habitatdirektivet - bevarandestatus i Sverige 2013, ArtDatabanken SLU, Uppsala, 2014.

Bevarandeplan för Börshults Natura 2000-område, fastställd 2006-02-10.

Bilagor:

Bilaga 1, Tabell över rödlistade arter som noterats i området mellan 1991-2015.

Ekonomisk karta



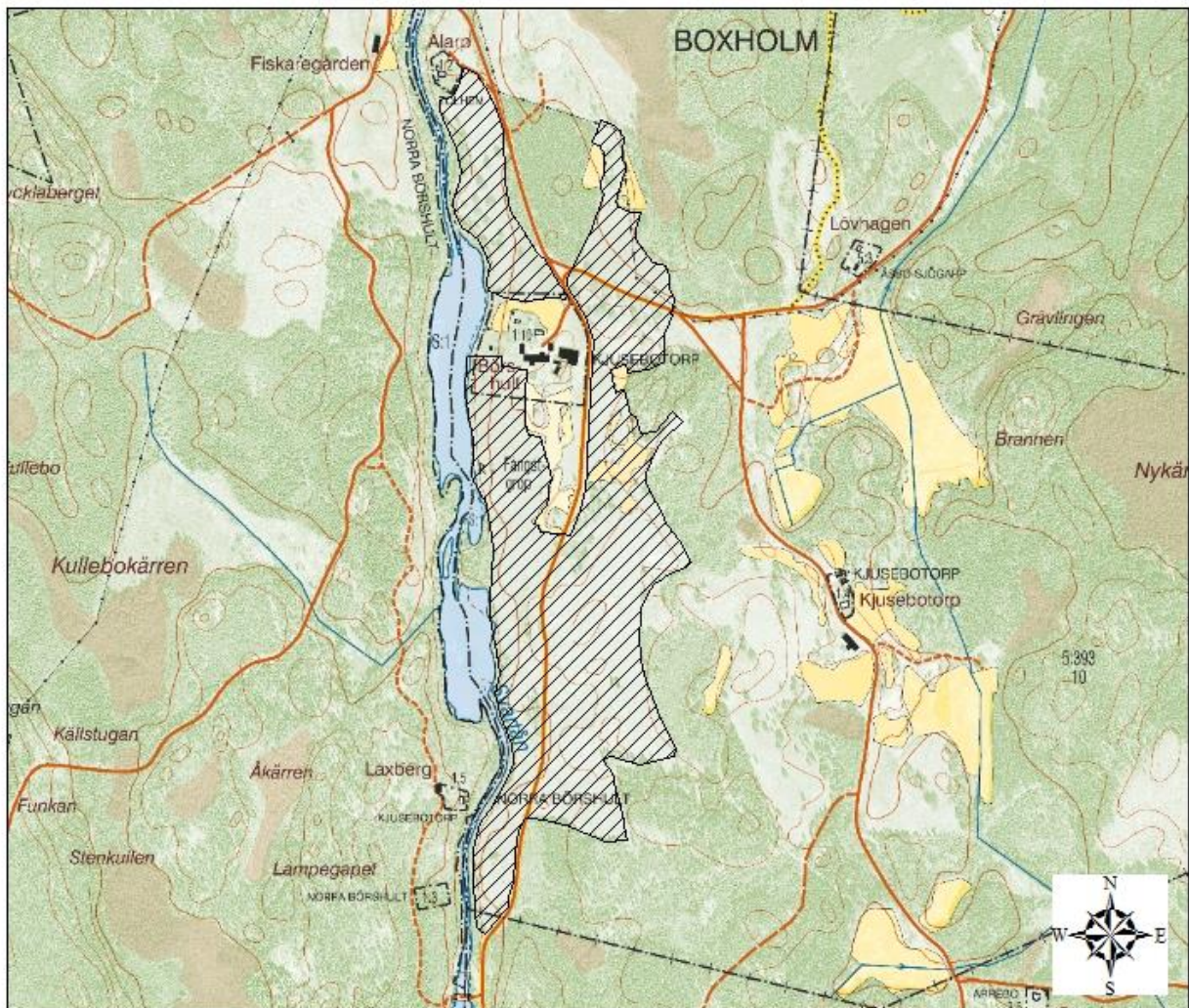
©Naturvårdsverket och ©Lantmäteriet Geodatasamverkan

0 1 2 4
Kilometers

 Natura 2000-området

Översiktskartan visar att Natura 2000-området Börshult ligger strax söder om Boxholm, längs Svartån.

Ekonomisk karta



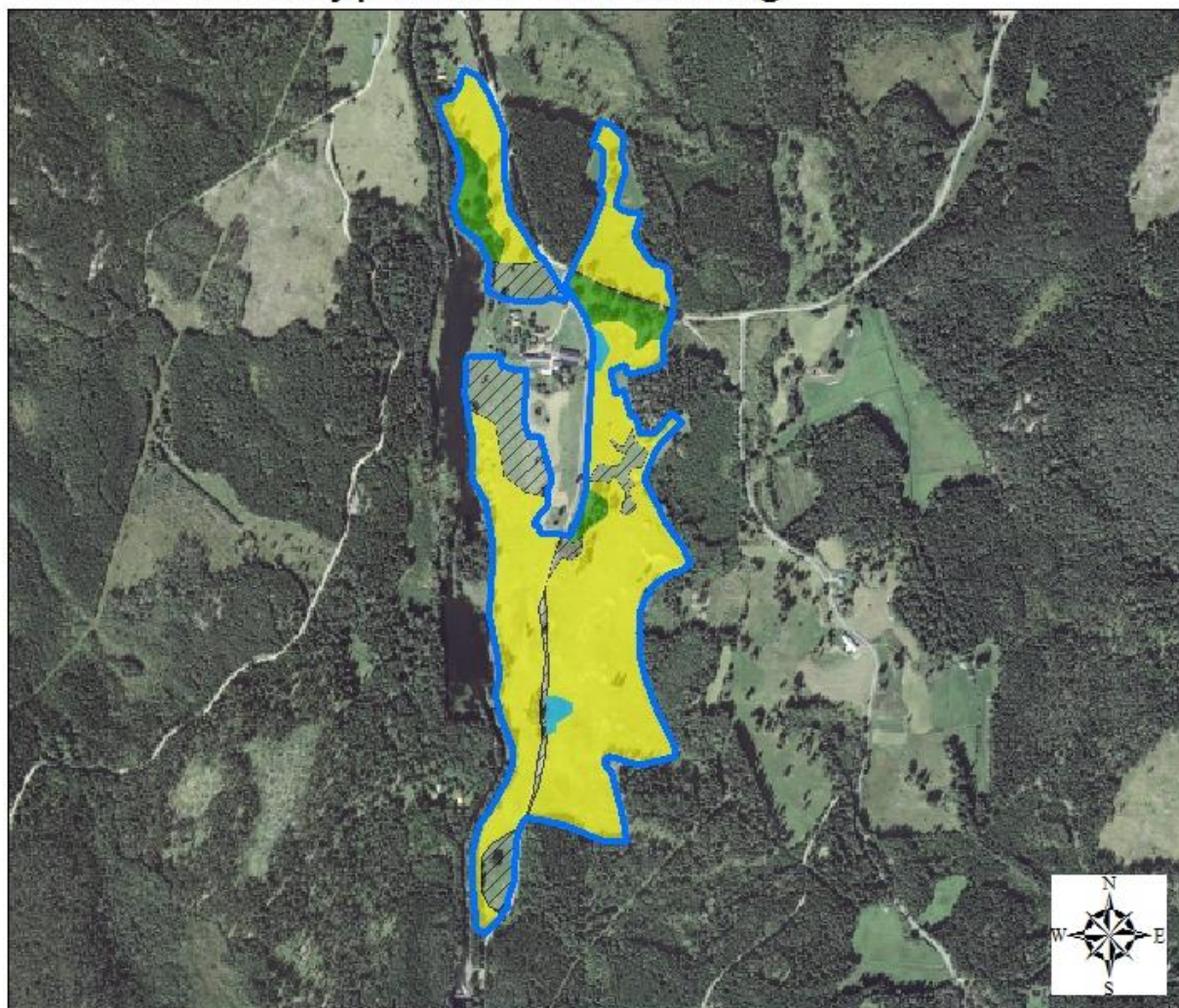
©Naturvårdsverket och ©Lantmäteriet Geodatasamverkan

0 150 300 600 900
Meters


 Natura 2000-området

Fastighetskartan visar yttergränserna för Börshult.

Natura 2000-områdets avgränsningar och N2000-naturtypernas utbredning

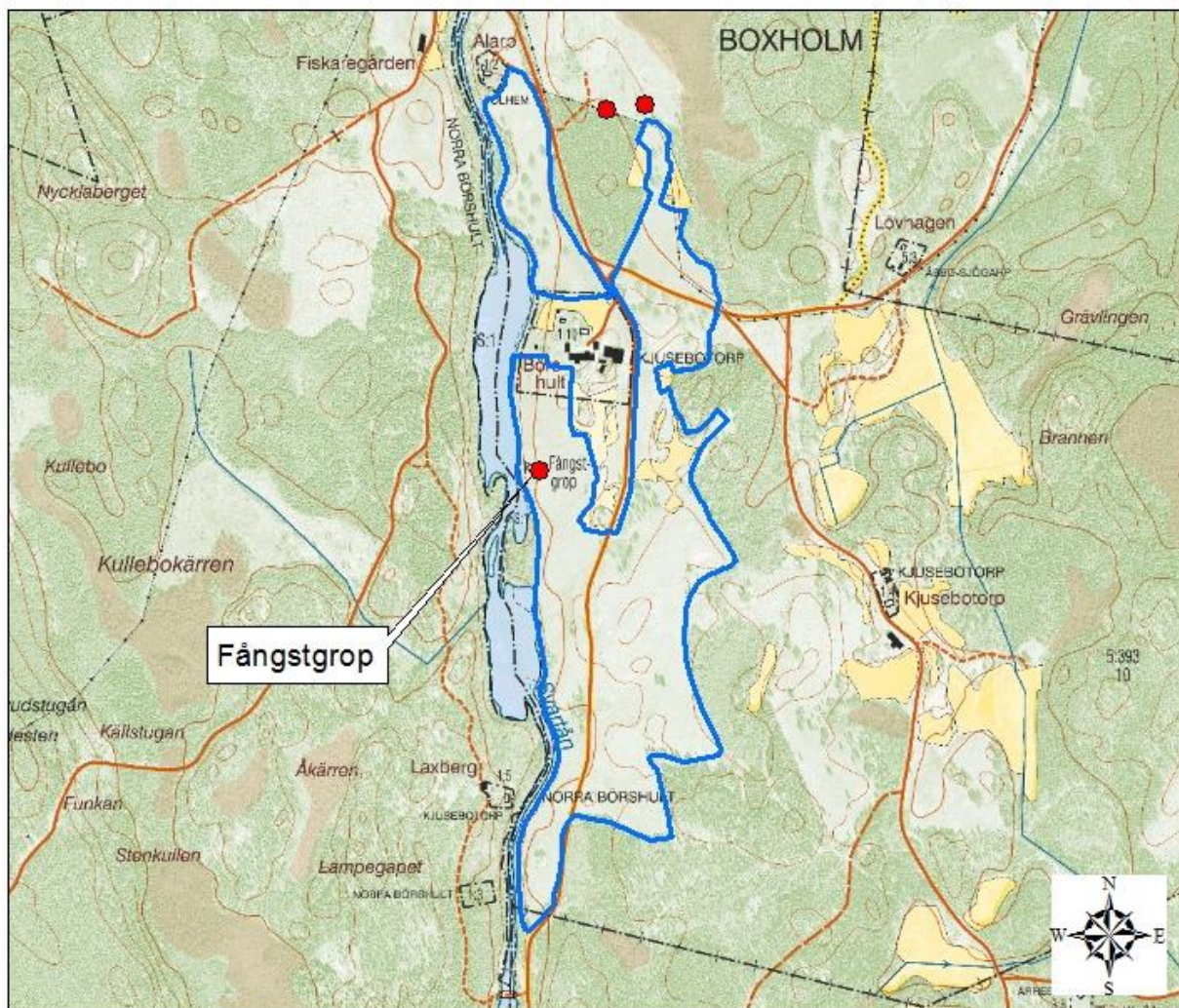


0 150 300 600 900
Meters

	Natura 2000-området	
	6270 Silikatgräsmarker	25,2 ha
	6410 Fuktängar	0,4 ha
	9070 Trädklädd betesmark	2,7 ha
	Annan naturtyp	

Flygbilden över området visar naturtypernas utbredning inom Börshult.

Fornlämningar



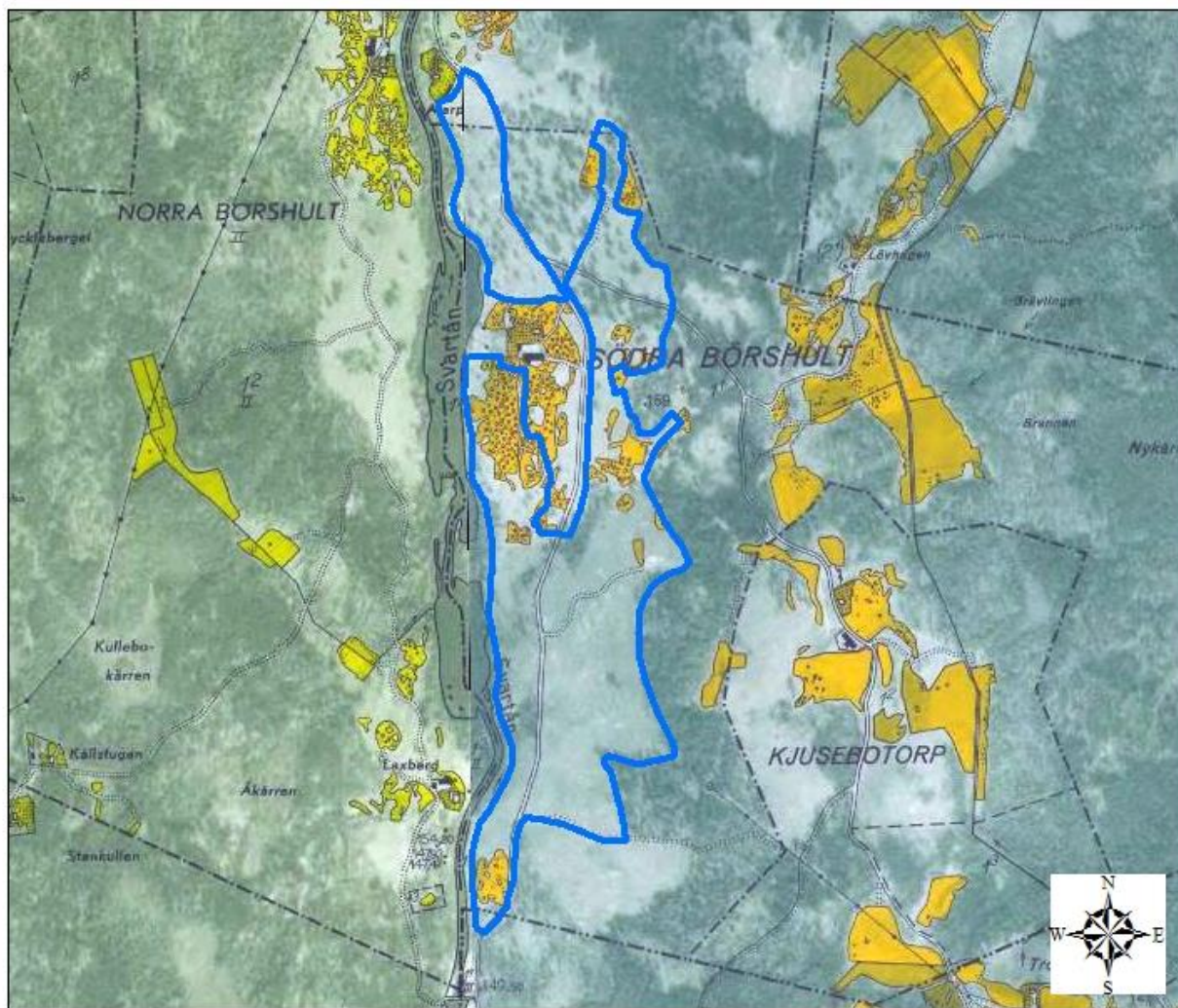
©Naturvårdsverket och ©Lantmäteriet Geodatasamverkan

0 250 500 1 000
Meters

 Natura 2000-området


Fornlämningsskartan visar var fångstgropen finns i området.

Ekonomisk karta från 30- och 40-talet



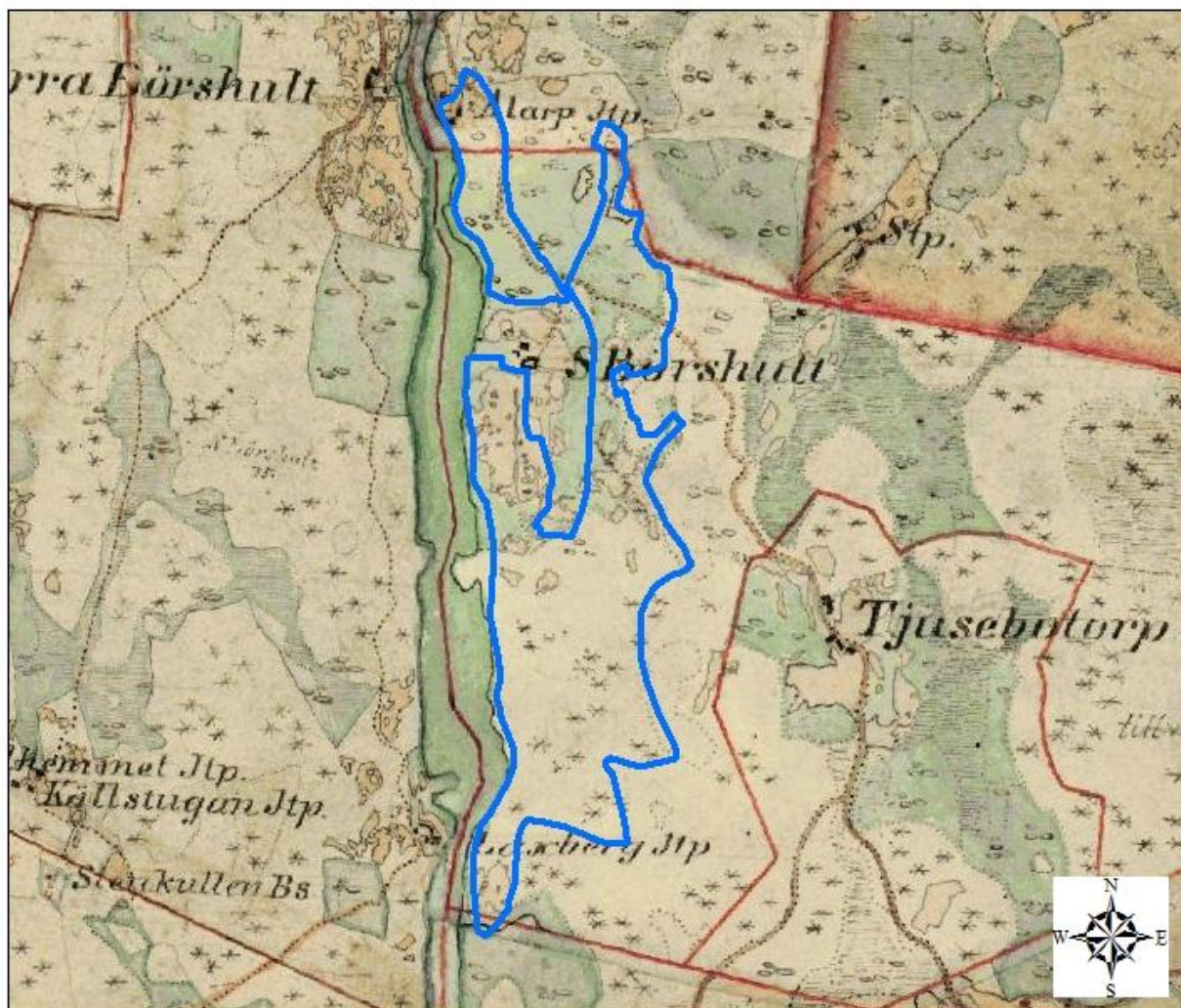
©Naturvårdsverket och ©Lantmäteriet Geodatasamverkan

0 150 300 600 900
Meters

 Natura 2000-området

Ekonomisk karta över Natura 2000-området Börshult från 30- och 40-talet. Den visar att vissa delar av området tidigare varit åker.

Häradskarta



©Naturvårdsverket och ©Lantmäteriet Geodatasamverkan

0 150 300 600 900
Meters

 Natura 2000-området

Häradskartan, från slutet av 1800-talet, över Börshult visar att området tidigare bestått av mer öppen mark och mindre skog.

Bilaga 1

Tabell 3. Sammanfattande lista med rödlistade arter som noterats mellan 1991-2015. Rödlistekategori: NT = Nära hotad, VU = Sårbar, EN = Starkt hotad, CR = Akut hotad

Svenskt namn	Latinskt namn	Organismgrupp	Rödlistekategori
Sexfläckig bastardsvärmare	<i>Zygaena filipendulae</i>	Fjärilar	NT
Silversmygare	<i>Hesperia comma</i>	Fjärilar	NT
Svävdagsvärmare	<i>Hemaris tityus</i>	Fjärilar	NT
Åkerväddsantennmal	<i>Nemophora metallica</i>	Fjärilar	VU
Ängsmetallvinge	<i>Adscita statices</i>	Fjärilar	NT
Ängsnätfjäril	<i>Melitaea cinxia</i>	Fjärilar	NT
Sen fältgentiana	<i>Gentianella campestris</i>	Kärlväxter	EN
Ljus solvända	<i>Helianthemum nummularium</i>	Kärlväxter	NT
Loppstarr	<i>Carex pulicaris</i>	Kärlväxter	NT
Sommarfibbla	<i>Leontodon hispidus</i>	Kärlväxter	NT
Vanlig skogsalm	<i>Ulmus glabra</i>	Kärlväxter	CR
Gul dropplav	<i>Cliostomum corrugatum</i>	Lavar	NT
Hjälmbrösklav	<i>Ramalina baltica</i>	Lavar	NT
Rosa skärelav	<i>Schismatomma pericleum</i>	Lavar	NT
Skuggorangelav	<i>Caloplaca lucifuga</i>	Lavar	NT
Backnopping	<i>Entoloma atrocoeruleum</i>	Storsvampar	NT
Musseronvaxskivling	<i>Cuphophyllus fornicatus</i>	Storsvampar	NT
Oxtungssvamp	<i>Fistulina hepatica</i>	Storsvampar	NT
Purpurbrun jordtunga	<i>Microglossum atropurpureum</i>	Storsvampar	VU
Scharlakansvaxskivling	<i>Hygrocybe punicea</i>	Storsvampar	NT
Sepiavaxskivling	<i>Neohygrocybe ovina</i>	Storsvampar	VU
Trubbfingersvamp	<i>Clavulinopsis cinereooides</i>	Storsvampar	VU