



LÄNSSTYRELSEN  
ÖSTERGÖTLAND



Foto: Strandäng i Jonsberg, © Länsstyrelsen Östergötland

# **B**everandeplan för Natura 2000-området Jonsberg SE0230167



Länsstyrelsen Östergötland

## Natura 2000

Natura 2000 är ett ekologiskt nätverk av värdefulla naturområden inom EU. Syftet är att hejda utrotningen av djur och växter samt att hindra att deras livsmiljöer förstörs. Utpekandet av Natura 2000-områden bygger på krav som finns i EU:s fågeldirektiv och art- och habitatdirektiv. Alla medlemsländer ska peka ut områden dels för fåglar som anges i EU:s fågeldirektiv, dels för naturtyper och arter som anges i art- och habitatdirektivet. Genom utpekandet åtar sig länderna att bevara de utpekade värdena i områdena långsiktigt. Natura 2000-nätverket är en av hörnstenarna i EU:s arbete för att bevara biologisk mångfald. I fågeldirektivet och habitatdirektivet listas 170 naturtyper och cirka 900 växt- och djurarter som särskilt värdefulla. 90 av naturtyperna och drygt 100 av djur- och växtarterna i habitatdirektivets bilaga 1 och 2 finns i Sverige. Därtill häckar i vårt land regelbundet cirka 60 av de fåglar som listas i bilaga 1 i fågeldirektivet.

## Bevarandeplaner

För varje Natura 2000-område ska Länsstyrelsen ta fram en beskrivning. Detta görs i särskilda bevarandeplaner, men beskrivningen kan också ingå i en skötselplan om området även är naturreservat. I planen finns en beskrivning av området med bevarandesyfte och bevarandemål för de naturtyper och arter som ska bevaras, och det ska framgå hur skyddet kan bidra till en gynnsam bevarandestatus för naturtyperna och arterna. Även bl.a. hot mot Natura 2000-området och behov av bevarandeåtgärder, t.ex. skydd eller skötsel, ska beskrivas. Bevarandeplanen underlättar förvaltningen av området och tillståndsprövningar enligt miljöbalken genom att den ger viktig information om området till bland annat markägare, myndigheter, exploitörer och naturvårdsförvaltare.

Bevarandeplanen utarbetas och fastställs av Länsstyrelsen, som även är ytterst ansvarig för att målsättningen med området uppfylls. Det gäller även för de bevarandeåtgärder och den naturvårdsskötsel som kan krävas för att bevara värdena, i den mån markägare eller andra brukare inte har möjligheten eller skyldigheten via andra lagar eller avtal att göra detta (till exempel miljöersättningar). Bevarandeplanen revideras när ny kunskap tillkommer eller när förutsättningar ändras - den är ett "levande dokument". Det gör det möjligt för alla att bidra med ny kunskap och synpunkter genom att kontakta Länsstyrelsen.

I bevarandeplanen redovisas gränser, naturtyper och arter enligt bästa tillgängliga kunskap. I de fall där ny kunskap har tillkommit, har Länsstyrelsen för avsikt att föreslå dessa ändringar till regeringen när nästa tillfälle ges. Framtida naturvårdsarbete kan komma att leda till ytterligare ny kunskap som i sin tur kan leda till behov av justeringar av Natura 2000-områdets gränser, naturtyper eller arter. Vid förvaltning och tillståndsprövning är det viktigt att utgå från de befintliga värdena, inte bara de regeringsgodkända, varför det är av vikt att bevarandeplanen redovisar dessa, även om de inte har hunnit bli regeringsgodkända ännu.

Bevarandeplanen är inte ett juridiskt bindande dokument. För formell reglering av t.ex. skydd eller skötsel kan andra beslut behövas, t.ex. skyddsbeslut för naturreservat. Reglerna enligt eventuella skyddsbeslut gäller parallellt med den tillståndsplikt som gäller i Natura 2000-områden.

## Tillståndsplikt och samråd

För att inte skada naturvärden krävs tillstånd för verksamheter eller åtgärder som på ett betydande sätt kan påverka miljön eller utpekade arter i ett Natura 2000-område. Det kan även gälla åtgärder utanför Natura 2000-området, om de kan påverka miljön eller utpekade arter i området. Det är påverkan på de naturmiljöer och/eller arter som skyddas i området som är grunden för prövningen oavsett var källan till störningen ligger geografiskt. Detta regleras i miljöbalken (7 kap 27-29§§). Tillståndskravet aktualiseras när en verksamhet eller åtgärd kan påverka miljön i ett Natura 2000-område på ett betydande sätt, d.v.s. när det finns risk för skada.

Då det kan vara svårt att avgöra vilka åtgärder som kan påverka naturvärdena i Natura 2000-området behöver man samråda med Länsstyrelsen före genomförandet. Vid skogsbruksåtgärder hålls dock samråd med Skogsstyrelsen istället. Mer information finns hos Länsstyrelsen, läs på webben eller kontakta en handläggare. För verksamheter och åtgärder som direkt hänger samman med eller är nödvändiga för naturvårdsskötsel och naturvårdsförvaltning av ett Natura 2000-område, i syfte att långsiktigt bevara de naturtyper och/eller arter som skyddas, krävs inte tillstånd.

## Innehållsförteckning

Området Jonsberg.....	5
1630 – Strandängar vid Östersjön .....	9
6270 – Silikatgräsmarker .....	10
6410 – Fuktängar.....	11
8230 – Hällmarkstorräng .....	12
9070 – Trädklädd betesmark .....	13
Dokumentation .....	14
Kartor.....	15

Länsstyrelsen Östergötland



LÄNSSTYRELSEN  
ÖSTERGÖTLAND

## Bevarandeplan för Natura 2000 - området SE0230167 Jonsberg

Kommun: Norrköping

Områdets totala areal: 25,3 hektar

Markägareförhållande: Privat

Bevarandeplanen fastställd av Länsstyrelsen: 2016-08-24

Regeringsbeslut, historik:

SPA: Nej, pSCI: 1998-01-01, SCI: 2005-01-01, SAC: 2011-03-01, regeringsbeslut  
M2010/4648/Nm

Naturtyper och arter som ska bevaras i området:

1630 - Strandängar vid Östersjön

6270 - Silikatgräsmarker

6410 - Fuktängar

8230 - Hällmarkstorräng

9070 - Trädklädd betesmark

## Området

---

### Bevarandesyfte

Det överordnade bevarandesyftet för Natura 2000-nätverket är att bidra till bevarandet av biologisk mångfald genom att bibehålla eller återskapa gynnsam bevarandestatus för de naturtyper och arter som omfattas av EU:s fågeldirektiv eller art- och habitatdirektiv. För det enskilda Natura 2000-området är det överordnade syftet att bevara eller återställa ett gynnsamt tillstånd för de naturtyper eller arter som förekommer i området.

### **Prioriterade bevarandevärden:**

Syftet med Natura 2000-området Jonsberg är att bevara och vidareutveckla naturvärden knutna till samtliga ingående naturtyper enligt art- och habitatdirektivet. Särskild prioritet i bevarandearbetet har strandängar vid Östersjön (1630), silikatgräsmarker (6270), fuktängar (6410) och trädklädd betesmark (9070) då de har högt värde för bevarandet av livsmiljötypen. Hällmarkstorräng (8230), har dock också högt värde för bevarandet, men då detta område är litet kommer detta inte prioriteras.

### **Motivering:**

Nästan hela området präglas årligen av beteshävd vilket gynnar de hävdgynnade växter som finns i området. Silikatgräsmarkerna och fuktängarna har en artrik flora vilket gör att även insektsfaunan blir artrik. Strandängarna är relativt stora vilket gynnar fågellivet i området. De trädklädda betesmarkerna som består av hagmarker har flertalet grova ekar vilka är viktiga för bl.a. insekter, lavar och mossor.

### **Prioriterade åtgärder:**

De prioriterade bevarandeåtgärderna är en fortsatt hävd och röjning av igenväxning.

### Beskrivning av området

Jonsberg ligger i östra delen av Östergötland, vid Östersjökusten. Landskapet är varierande med flikiga betesmarker och åkrar mellan skogsområdena.

Strandängen i Jonsberg är trots sina små höjdskillnader varierande med allt från fuktig-blöt mark med salttålig flora till torra artrika partier. På de saltpåverkade delarna finner man en för Östersjön typisk strandängsflora, som gulkämpar, kustarun, krypven, agnsäv och salttåg. I den nordvästra delen finns även ett fuktigt område där floran inte är av saltpåverkad karaktär, utan har mer traditionell starrvegetation med inslag av bl.a. hirsstarr. På torrare delar växer stora mattor av kattfot, men även bl.a. svinrot, backsmultron, brudbröd, blåsuga, gullviva, jungfrulin, prästkrage, slätterfibbla, stagg och solvända.

Området är överlag öppet, men ett par partier med främst tall är relativt täta. Ute på strandängens torrare partier står äldre träd glest spritt i mindre samlingar, där främst halvgrova och ett par grova ekar utmärker sig. Andra trädslag och buskar i området är al, en, rönn, björk, sälg, slån, hagtorn, nypon och lönn.

De blommande buskarna gynnar bl.a. insekter och fåglar. Även strandängarna är viktiga för fågellivet, men då främst för häckande och rastande vadare och andra sjöfåglar. Här har t.ex. enkelbeckasin, gråtrut, skrântärna och vigg setts.

En stor del av området har varit slätterräng, främst fuktiga delar, vilket man kan se på häradskartan från slutet av 1800-talet.

## Vad kan påverka området negativt

Naturtypsspecifika hotbilder preciseras under respektive naturtyp.

Gemensamt för de olika naturtyperna i området:

- Utebliven eller olämplig skötsel (på grund av ändrad markanvändning, nedläggning av jordbruk m.m.). Minskat eller upphört bete leder på sikt till igenväxning av buskar och träd och utarmning av den hävdgynnade floran och faunan.
- Avverkning av gamla och andra värdefulla träd.
- Stödutfodring samt vinterbete med övergödning och utarmning av floran som följd.
- Gödsling, kalkning, spridning av bekämpningsmedel och insådd av främmande arter med utarmning av floran som följd.
- Gödslings- och försurningseffekter från nedfall av luftburna föroreningar.
- Användning av avmaskningsmedel som innehåller avermectin är negativ för den dynglevande insektsfaunan.
- Markexploatering och annan förändring av markanvändningen i objektet eller i angränsande områden, exempelvis bebyggelse, skogsplantering, dikning och täktverksamhet.
- Skogsbruk i eller i anslutning till objektet: avverkningar annat än i naturvårdssyfte, markberedning och plantering. Virkestransporter eller körning med andra tyngre fordon kan skada för naturtypen viktiga markförhållanden, samt leda till förändrad hydrologi, t.ex. genom körspår.
- Överbete. Alltför intensivt betetryck påverkar naturtyperna negativt.

## Områdets bevarandeåtgärder

Art- eller naturtypsspecifika åtgärder preciseras under respektive naturtyp.

Tabell 1: En generell sammanställning av bevarandeåtgärder omnämnda i den aktuella bevarandeplanen.

Bevarandeåtgärd	När	Var	Prioritet
Fortsatt hävd, främst genom bete	Årligen	Hela Natura 2000-området	1
Röjning av igenväxning	Årligen	Hela Natura 2000-området	1
Röjning av buskar och träd	Vid behov	Strandängar vid Östersjön (1630)	2

### **Reglering av skydd och skötsel:**

Odlingslandskapet i Jonsberg har ett visst skydd mot skadlig markanvändning genom lagstiftning. Enligt 12 kap 8 § MB är brukaren skyldig att ta hänsyn till natur- och kulturvärden vid all markanvändning i jordbruket. De allmänna hänsynsreglerna i 2 kap MB förtydligas i Jordbruksverkets föreskrifter (SJVFS 1999:119) om hänsyn till natur- och kulturvärden i jordbruket. Enligt förordningen (1998:915) om miljöhänsyn i jordbruket får jordbruksmark tas ur produktion först efter anmälan till Länsstyrelsen, som då har möjlighet att förbjuda en ändrad markanvändning.

Jonsberg Natura 2000-område ingår till 90 % i miljöersättningsansökan för ny stödperiod fr.o.m. 2015, varför skydd och skötsel kommer att vara reglerad i tillräcklig omfattning. Endast där mindre trädungar står, saknas ersättning.

De värdefulla träden erhåller dock inte fullt skydd via miljöersättning. I och med att området är skyddat som Natura 2000-område krävs samråd med Länsstyrelsen vid avverkningar och röjningar som kan påverka

Länsstyrelsen Östergötland

värdena negativt, även t.ex. vid huggningar av enstaka träd. Vid samråd som rör huggningar och röjningar tas kontakt med den förvaltare på Länsstyrelsen som är kontaktperson för Jonsberg. Eftersom inget direkt hot mot trädvärdena verkar föreligga i dagsläget gör Länsstyrelsen bedömningen att ingen ytterligare reglering krävs för att skydda trädvärdena. Om detta inte räcker i framtiden kan skydd ges i form av t.ex. bildande av biotopskyddsområde, naturvårdsavtal eller annan överenskommelse.

Alla fornlämningar skyddas enligt kulturminneslagen (1988:950). Enligt 2 kap 6 § kulturminneslagen är det förbjudet att utan tillstånd ”rubba, ta bort, gräva ut, täcka över eller genom bebyggelse, plantering eller på annat sätt ändra eller skada en fast fornlämning”.

### Bevarandeåtgärder:

För att betesmarkernas naturvärden ska bevaras behöver de vara väl hävdade årligen så att ingen skadlig förnaansamling bildas, eftersom det missgynnar de småväxta arterna och försvårar frögroning. Igenväxning behöver hållas efter kontinuerligt genom röjning.

Buskar av olika slag, främst blommande arter, är viktiga att spara (i alla naturtyper förutom strandängar), så länge de inte täcker stora ytor och bildar stora snår. Mindre snår ger skydd, bo- och födosöksplatser för många djur och underlättar för lövträd, bl.a. ek, att gro och växa till sig utan att bli avbetad.

De skogsbetesliknande trädklädda partierna skulle kunna förbättras genom viss restaurering. I det norra delområdet, som förutom skogsbete även består av en artrik silikatgräsyta, skulle beteshävden behöva återupptas för att naturvärdena inte ska minska och på sikt försvinna. Området skulle lämpligen kunna sambetas med den idag ohävdade strandängen mellan de två Natura 2000-ytorna.

### Bevarandestatus och bevarandetillstånd

Bevarandestatus beskriver läget för naturtyperna i landet som helhet, medan bevarandetillståndet beskriver aktuellt läge inom Natura 2000-området.

Tabell 2: Naturtypsareal och förekomst av Natura 2000-arter (ej fåglar) inom Natura 2000-området. \*) = Prioriterad art eller naturtyp i EU:s Natura2000-bevarandearbete. Prioriteringen kan skilja sig från prioriteringen i det specifika området.

Naturtyp/art	Hektar/Förekomst	Bevarandetillstånd	Sida
1630 - *Strandängar vid Östersjön	9,3	Tillfredsställande	9
6270 - *Silikatgräsmarker	5,3	Gynnsam	10
6410 - Fuktängar	1,7	Gynnsam	11
8230 - Hällmarkstorräng	0,2	Gynnsam	12
9070 - Trädklädd betesmark	3,0	Gynnsam	13

De oklassade ytorna inom Jonsbergs Natura 2000-område kan komma att utvecklas till silikatgräsmark, strandäng eller fuktäng om beteshävd och röjning av igenväxning fortsätter.

### Uppföljning

Länsstyrelsen ansvarar för att uppföljning av bevarandemål genomförs. Uppföljningen ska ske enligt de manualer för skyddade områden som har tagits fram av Naturvårdsverket. Mätbara mål, så kallade målindikatorer, ska registreras i databasen SkötselDOS. Dessa målindikatorer följs sedan upp. Målsättningen

*Länsstyrelsen Östergötland*

är att kunna se om de bevarandemål som satts upp i bevarandeplaner och skötselplaner uppfylls, att skötseln fungerar och att Natura 2000-naturtyperna och arterna har gynnsamt tillstånd.

Uppföljning av skötseln, som är en viktig del i bevarandemålen, kan eventuellt komma att kontrolleras via den ordinarie kontrollverksamheten för miljöersättningsåtaganden, men bör även följas upp för länets samtliga områden med hävdbehov genom regelbundna analyser för att se vilka områden som ingår i jordbruksblock med miljöersättning.



## 1630 - Strandängar vid Östersjön

---

*Arealen 9,3 ha är fastställd i regeringsbeslut*

### **Beskrivning**

Strandbetesmarker och strandängar vid Östersjön. Merparten av strandängarna är eller har varit påverkade av slätter och/eller betesdrift. Flora och fauna varierar beroende på bl.a. underlag och hävdhistorik, och är oftast präglade av antingen pågående traditionell hävd eller tidigare hävd. Arter som indikerar hävdkontinuitet ska finnas. Floran påverkas av det bräckta vattnet och har därför inslag av typiska arter som gulkämpar, salttåg, havssälting, krypven och strandkrypa. Naturtypen är i allmänhet helt öppen. På större, helt öppna strandängar finns ofta en särpräglad och artrik fågelfauna med en rad vadare.

### **Bevarandemål**

Arealen strandäng vid Östersjön (1630) på 9,3 hektar ska inte minska i storlek. Mängden och antalet av strandängarnas typiska arter, t.ex. krypven, kustarun och gulkämpar ska bibehållas eller helst öka. Naturtypen ska vara öppen och fri från träd och buskar. Detta är mycket viktigt för häckande vadarfåglar, och målet är att så stor sammanhängande yta som möjligt hålls helt öppen. Marken ska utsättas för saltpåverkan genom mer eller mindre regelbundna översvämningar av havsvatten. Det får inte förekomma någon gödsling, stödutfodring, dikning eller insädd av för naturtyperna främmande arter. Den eventuella näringspåverkan som finns ska minska för att på sikt försvinna helt. Ingen igenväxning ska förekomma.

### **Vad kan påverka negativt**

Faktorer som kan påverka naturtypen negativt utöver den generella hotbilden på sidan 6:

- Tuvbildning som gör att betesdjuren inte kan hävda marken.
- Ökad mängd buskar och träd i eller i anslutning till strandängar kan göra att områdets värde som häckningslokal för vadare minskar.
- Dräneringar för att påskynda avrinningen från strandängen eller närbelägna marker kan helt eller delvis förstöra biotopen. Strandängens karaktäristiska flora och fauna missgynnas av den minskade saltvattenspåverkan som blir följden.

### **Bevarandeåtgärder**

Utöver åtgärderna som preciseras under rubriken Områdets bevarandeåtgärder på sidan 6 bör strandängarna hållas fria från träd och buskar. Många vadarfåglar behöver stora, öppna ytor för att acceptera strandängar som lämpliga häckningsplatser. Orsaken är att träd och buskar kan fungera som utsiktsplatser för kråkfåglar och andra predatorer.

### **Bevarandestatus och bevarandetillstånd**

Naturtypen har minskat och fragmenterats under 1900-talet. Utbredningsområdet skulle behöva utökas för att kunna bedömas som gynnsamt. Skäl i övrigt till att naturtypen inte bedöms ha gynnsam bevarandestatus är upphörd eller bristande hävd, igenväxning, gödsling, kvävenedfall, för små och fragmenterade arealer, bristande landskapsmosaik orsakat av rationellt jord- och skogsbruk och en negativ utveckling för många arter som är knutna till naturtypen. Nämnade problem och nedläggningar av jordbruk förväntas bestå framöver. Statusen nationellt bedöms som dålig men trenden stabil. Man bedömer att det, i den boreala zonen av Sverige (både inom och utanför Natura 2000-områden), finns 4 600 hektar strandängar vid Östersjön, men att det behövs 20 000 hektar, i samma område, för att bevarandestatusen ska vara gynnsam.

Bevarandetillståndet för strandängarna i Jonsberg är tillfredsställande men vidare tuvbildning och igenväxning kan försämra trenden. För att statusen ska bestå får dessa processer inte utvecklas negativt.

## 6270 - Silikatgräsmarker

---

Arealen 5,3 ha är fastställd i regeringsbeslut

### Beskrivning

Öppna betesmarker med högst 30 % krontäckning av träd och buskar. Fältskiktet är artrikt och har ett stort inslag av hävdgynnade arter. Exempel på sådana i Jonsberg är bl.a. solvända, kattfot och gullviva. Artrikedomen är uppkommen ur en lång period av hävd. Naturtypen är beroende av en fortsatt beteshävd eller slätter.

### Bevarandemål

Arealen av silikatgräsmarker (6270) ska vara minst 5,3 hektar och ska helst öka på de delar av betesmarkerna som idag inte uppfyller någon naturtypsdefinition. Naturtypen ska vara öppen med enstaka buskar och träd, gärna samlade i glesa dungar och snår. Hävdgynnade arter, t.ex. kattfot, solvända och gullviva, ska fortleva och på lång sikt öka i antal och mängd. De arter som är knutna till gamla träd skall fortleva på lång sikt och helst öka i populationsstorlek och utbredning. Buskskiktet ska vara varierande med blommande arter som står glest spridda eller bildar mindre, väl avgränsade snår. Det gynnar insektslivet och fågellivet. Det får inte förekomma någon gödsling eller stödutfodring. Den eventuella näringspåverkan som finns ska minska för att på sikt försvinna helt. Igenväxningsvegetation ska inte förekomma.

### Vad kan påverka negativt

Faktorer som kan påverka naturtypen negativt utöver den generella hotbilden på sidan 6:

- Borttagande av värdefulla buskar/busksnår som ska finnas relativt glest i områdena.

### Bevarandeåtgärder

Åtgärderna som behövs för att det ska finnas goda förutsättningar för naturtypen inom Jonsberg preciseras under rubriken Områdets bevarandeåtgärder på sidan 6.

### Bevarandestatus och bevarandetillstånd

Arealen av naturtyperna som hör till de äldre typerna av fodermarker, d.v.s. ängar och betesmarker, har minskat drastiskt under de senaste 100-150 åren. Mindre jordbruksföretag slås ihop eller läggs ned och urbaniseringen fortsätter vilket gör att mindre eller svårbrukade gräsmarker, som ofta hyser den största mångfalden, tas ur bruk och växer eller planteras igen med skog. Eftersom gräsmarkerna har minskat i utbredning har också flertalet av gräsmarksnaturtyperna och deras typiska arter en negativ utveckling. För naturtypen silikatgräsmarker (6270) är förekomsten i boreal region (både inom och utanför Natura 2000-områden) 126 000 hektar i Sverige. För att få en gynnsam bevarandestatus i samma område behövs uppskattningsvis 380 000 hektar silikatgräsmark. Bevarandestatusen för naturtypen bedöms vara dålig i Sverige och går mot att bli ännu sämre.

Det mindre, norra delområdets silikatgräsmark är ohävdad, detta missgynnar typiska arter där. Övriga silikatgräsmarksområden är välhävdade och relativt artrika. Bevarandetillståndet för naturtypen (6270) anses vara gynnsamt i området.

## 6410 - Fuktängar

---

Arealen 1,7 ha är fastställd i regeringsbeslut

### Beskrivning

Marken är fuktig med ett stort inslag av kalk, lera eller torv. Floran på fuktängar är uppkomna ur lång hävdkontinuitet och naturvärdena är beroende av fortsatt skötsel i form av slätter eller bete för att naturtypen skall kunna bibehålla sina värden. Dessutom ska träd- och buskskiktet vara öppet för att bevara värdena. Hirsstarr, blekstarr och flaskstarr hör till de typiska arterna i naturtypen.

### Bevarandemål

Arealen av fuktängar (6410), 1,7 hektar, ska inte minska i storlek. Regelbunden hävd ska påverka hela området. Dock får inte betet vara alltför hårt. Det ska inte finnas några avvattande diken eller körspår som medför en negativ verkan på naturtypens naturliga fuktighet. Fuktängen ska vara öppen med endast enstaka träd och buskar, eller busksnår. Fuktängens typiska arter ska inte minska i antal och mängd, utan helst öka. Typiska arter är främst olika starrarter, t.ex. hirsstarr. Det får inte förekomma någon gödning, stödutfodring eller dikning. Den eventuella näringspåverkan som finns ska minska för att på sikt försvinna helt. Ingen igenväxning ska förekomma.

### Vad kan påverka negativt

Faktorer som kan påverka naturtypen negativt utöver den generella hotbilden på sidan 6:

- Borttagande av värdefulla buskar/busksnår som ska finnas relativt glest i områdena.
- Dräneringar som torkar ut naturtypen.

### Bevarandeåtgärder

Åtgärderna som behövs för att det ska finnas goda förutsättningar för naturtypen inom Jonsberg preciseras under rubriken Områdets bevarandeåtgärder på sidan 6.

### Bevarandestatus och bevarandetillstånd

Arealen av naturtyperna som hör till de äldre typerna av fodermarker, d.v.s. ängar och betesmarker, har minskat drastiskt under de senaste 100-150 åren. Bevarandestatusen för nästan alla naturtyper som präglas av hävd är negativ efter som rationaliseringen av jordbruket fortsätter. Mindre jordbruksföretag slås ihop eller läggs ned och urbaniseringen fortsätter, vilket gör att mindre eller svårbrukade marker, som ofta hyser den största mångfalden, tas ur bruk och växer eller planteras igen med skog. För naturtypen fuktängar (6410) är förekomsten i boreal region (både inom och utanför Natura 2000-områden) idag 27 400 hektar. För att uppnå en gynnsam bevarandestatus i samma område behövs uppskattningsvis 110 000 hektar fuktäng. Bevarandestatusen är dålig och går mot att bli ännu sämre.

Fuktängen i Natura 2000-området Jonsberg ingår helt i miljöersättningen (2015). Skötseln är generellt god och betestrycket är bra. Därför anses bevarandetillståndet för fuktängar i området vara gynnsamt.

## 8230 - Hällmarkstorräng

---

*Arealen 0,2 ha är fastställd i regeringsbeslut*

### Beskrivning

Växtsamhällen med torktåliga arter av kärlväxter, lavar och mossor på silikatrika hällmarksytor. Hällarna är tidvis mycket torra och har ett tunt, fläckvis förekommande jordtäckte som maximalt får täcka 50 % av ytan. Naturtypen förekommer i huvudsak i områden med någon typ av störning, t.ex. bete. Kärlväxter som fetbladsväxter, styvmorsviol, tjärblomster, luddlosta och bergssyra karaktäriserar naturtypen. De artrikaste och värdefullaste exemplen förekommer i öppna betesmarker, kust- eller åkerlandskap. Naturtypen är särskilt karaktäristisk i kusttrakter och kring Vänern. Periodvis översilning med näringsrikt vatten från gräsmarksytor, fågelspillning m.m. kan ge en artrik och svagt kalkgynnad växtlighet. I de bäst utvecklade typerna påträffas också rikligt med mossor och lavar, i Jonsberg t.ex. sydlig ladlav (*Cyphelium notarisii*, rödlistekategori EN) och hjämbrosklav (*Ramalina baltica*, NT). Naturtypen har i gynnsam bevarandestatus, en krontäckning på mindre än 30 %.

### Bevarandemål

Arealen hällmarkstorräng (8230) på 0,2 hektar ska inte minska i storlek. Hällmarkstorrängen ska vara öppen med endast enstaka träd och buskar, eller busksnår. Hällmarkstorrängens typiska arter som växer i bergsskrevorna och på tunna jordtäckten ska inte minska i antal och mängd. Regelbundet bete ska påverka hela området. Det får inte förekomma någon gödsling eller stödutfodring. Den eventuella näringspåverkan som finns ska minska för att på sikt försvinna helt. Ingen igenväxning ska förekomma.

### Vad kan påverka negativt

Faktorer som kan påverka naturtypen negativt utöver den generella hotbilden på sidan 6:

- Borttagande av värdefulla buskar/busksnår som ska finnas relativt gles i områdena.

### Bevarandeåtgärder

Åtgärderna som behövs för att det ska finnas goda förutsättningar för naturtypen inom Jonsberg preciseras under rubriken Områdets bevarandeåtgärder på sidan 6.

### Bevarandestatus och bevarandetillstånd

Bevarandestatusen för nästan alla naturtyper som präglas av hävd är negativ eftersom rationaliseringen av jordbruket fortsätter. Mindre jordbruksföretag slås ihop eller läggs ned och urbaniseringen fortsätter vilket gör att mindre eller svårbrukade marker som ofta hyser den största mångfalden tas ur bruk och växer eller planteras igen med skog. För naturtypen hällmarkstorrängar (8230) är förekomstarealen i boreal region (både inom och utanför Natura 2000-områden) idag 5000 hektar. För att uppnå gynnsam bevarandestatus i samma område behövs det uppskattningsvis 10 000 hektar hällmarkstorräng. Bevarandestatusen är dålig och går mot att bli ännu sämre.

Naturtypen (8230) i Natura 2000-området Jonsberg hävdas genom bete och ingår nästan helt i miljöersättningen (2015). Skötseln är generellt god med ett gott betetryck. Bevarandetillståndet i området anses vara gynnsamt.

## 9070 - Trädklädd Betesmark

---

Arealen 3,0 ha är fastställd i regeringsbeslut

### Beskrivning

Trädklädda betesmarker är en naturtyp som kan delas in i två undergrupper: hagmarker med ett glest trädskikt av främst ek eller björk samt betad skog där barrträd ofta är dominerande. Gemensamt för dem är en lång trädkontinuitet och att de har nyttjats till bete. De trädklädda hagmarkerna kan även ha en historia av slätterhävd. Det är viktigt att trädkontinuiteten inte bryts eller att hävden upphör. Krontäckningen ska ligga över 30 %. Till trädklädda betesmarker är en mängd arter från olika organismgrupper knutna, främst hävdgynnade kärlväxter, svampar, lavar och insekter.

De delar som i Jonsberg ligger ute på strandängen och består av trädklädd betesmark hör till kategorin ekhagar, medan de två östra områdena är av skogsbetestyp.

### Bevarandemål

Arealen av trädklädd betesmark (9070) ska vara minst 3,0 hektar och ska inte minska i storlek. Områdets trädklädda betesmarker ska vara präglade av bete, ha en mosaikartad struktur och ha en riklig förekomst av gamla hävdpräglade träd, samt buskar/busksnår. Antalet gamla och ihåliga träd skall öka i framtiden inom området. De arter som är knutna till de gamla träden skall fortleva på lång sikt och helst öka i populationsstorlek och utbredning. Området ska bibehålla och utveckla den hävdgynnade floran, t.ex. kattfot och blåsuga. Området ska ha en olikåldrig trädstruktur med förnygring för att få en kontinuitet av gamla träd. Buskskiktet ska vara varierande med blommande arter som står glest spridda eller bildar mindre, väl avgränsade snår. Det får inte förekomma någon gödsling, stödutfodring, dikning eller insådd av för naturtyperna främmande arter. Den eventuella näringspåverkan som finns ska minska för att på sikt försvinna helt. Igenväxningsvegetation ska inte förekomma.

### Vad kan påverka negativt

Faktorer som kan påverka naturtypen negativt utöver den generella hotbilden på sidan 6:

- Borttagande av värdefulla buskar/busksnår som ska finnas relativt glest i områdena.
- Alltför kraftig röjning av buskar och träd så att organismer som är beroende av dessa strukturer missgynnas.
- Bristande träd- och buskförnygring hotar på sikt kontinuiteten av dessa strukturer i naturtypen.
- Ökat graninslag i lövbärande hagmarker.
- Bortförel av död ved påverkar vedlevande organismer negativt.

### Bevarandeåtgärder

Åtgärderna som behövs för att det ska finnas goda förutsättningar för naturtypen inom Jonsberg preciseras under rubriken Områdets bevarandeåtgärder på sidan 6.

### Bevarandestatus och bevarandetillstånd

Arealen av naturtyperna som hör till de äldre typerna av fodermarker, d.v.s. ängar och betesmarker, har minskat drastiskt under de senaste 100-150 åren. Bevarandestatusen för nästan alla naturtyper som präglas av hävd är negativ eftersom rationaliseringen av jordbruket fortsätter. Mindre jordbruksföretag slås ihop eller läggs ned och urbaniseringen fortsätter vilket gör att mindre eller svårbrukade marker som ofta hyser den största mångfalden tas ur bruk och växer eller planteras igen med skog. För naturtypen trädklädd betesmark (9070) är förekomsten i boreal region (både inom och utanför Natura 2000-områden) 67 600 hektar i Sverige.

För att uppnå gynnsam bevarandestatus i samma område behövs uppskattningsvis 300 000 hektar trädklädd betesmark. Bevarandestatusen för naturtypen bedöms vara dålig i Sverige och går mot att bli ännu sämre

Naturtypen (9070) i Jonsberg hävdas genom bete och ingår till ca 80 % i miljöersättningen (2015). Skötseln är generellt god med bra betetryck. Bevarandetilståndet i området anses vara gynnsamt.

## Kartor

---

Kartor som visar områdets läge, yttergränser, naturtypernas utbredning, samt äldre ekonomiska kartor finns sist i planen.

## Dokumentation

---

### **Webbsidor/databaser:**

Artportalen, <https://www.artportalen.se>, (2016-07-15).

Länsstyrelsen Östergötland, <http://www.lansstyrelsen.se/ostergotland>, (2016-07-15).

Naturvårdsverket, <http://www.naturvardsverket.se/>, (2016-07-15).

Skyddad natur, <http://skyddadnatur.naturvardsverket.se/>, (2016-07-15).

Ängs- och betesmarksinventeringen (TUVA), <http://www.jordbruksverket.se/> (2016-07-15).

### **Dokument:**

Naturvårdsverkets vägledningsdokument för habitat och ArtDatabankens vägledningar för arter.

Wenche Eide (red.), Arter och naturtyper i habitatdirektivet - bevarandestatus i Sverige 2013, ArtDatabanken SLU, Uppsala, 2014.


Bevarandeplan för Jonsberg Natura 2000-område, fastställd 2006-01-09.



# Översiktskarta



0 0,25 0,5 1 1,5 2 Kilometer

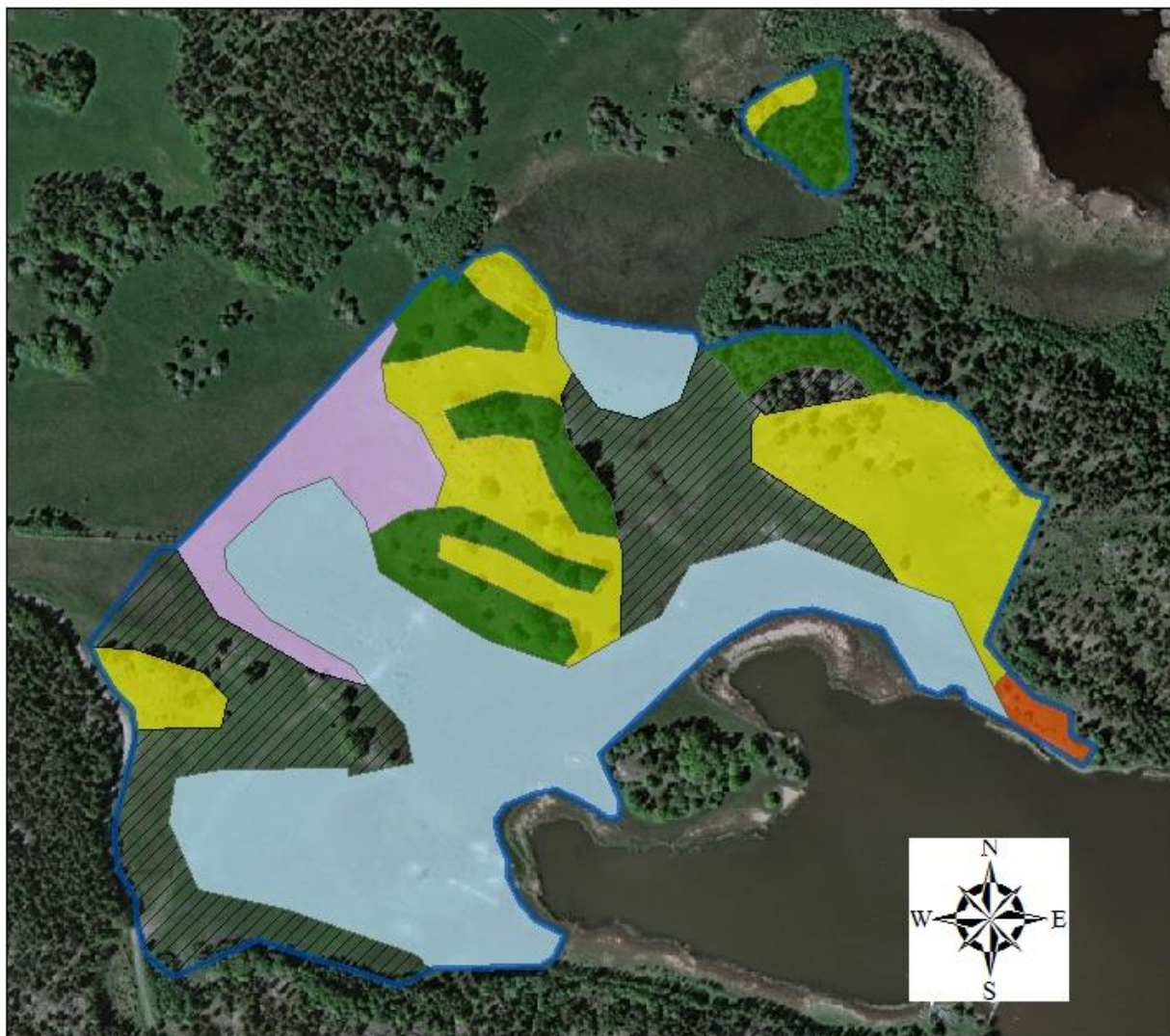
 Natura 2000-området

© Lantmäteriet Geodatasamverkan

Översiktskarta som visar att Natura 2000-området Jonsberg är beläget på Vikbolandet, Norrköpings kommun.



# Natura 2000-områdets avgränsning och naturtypernas utbredning



0 50 100 200 300 400 Meter

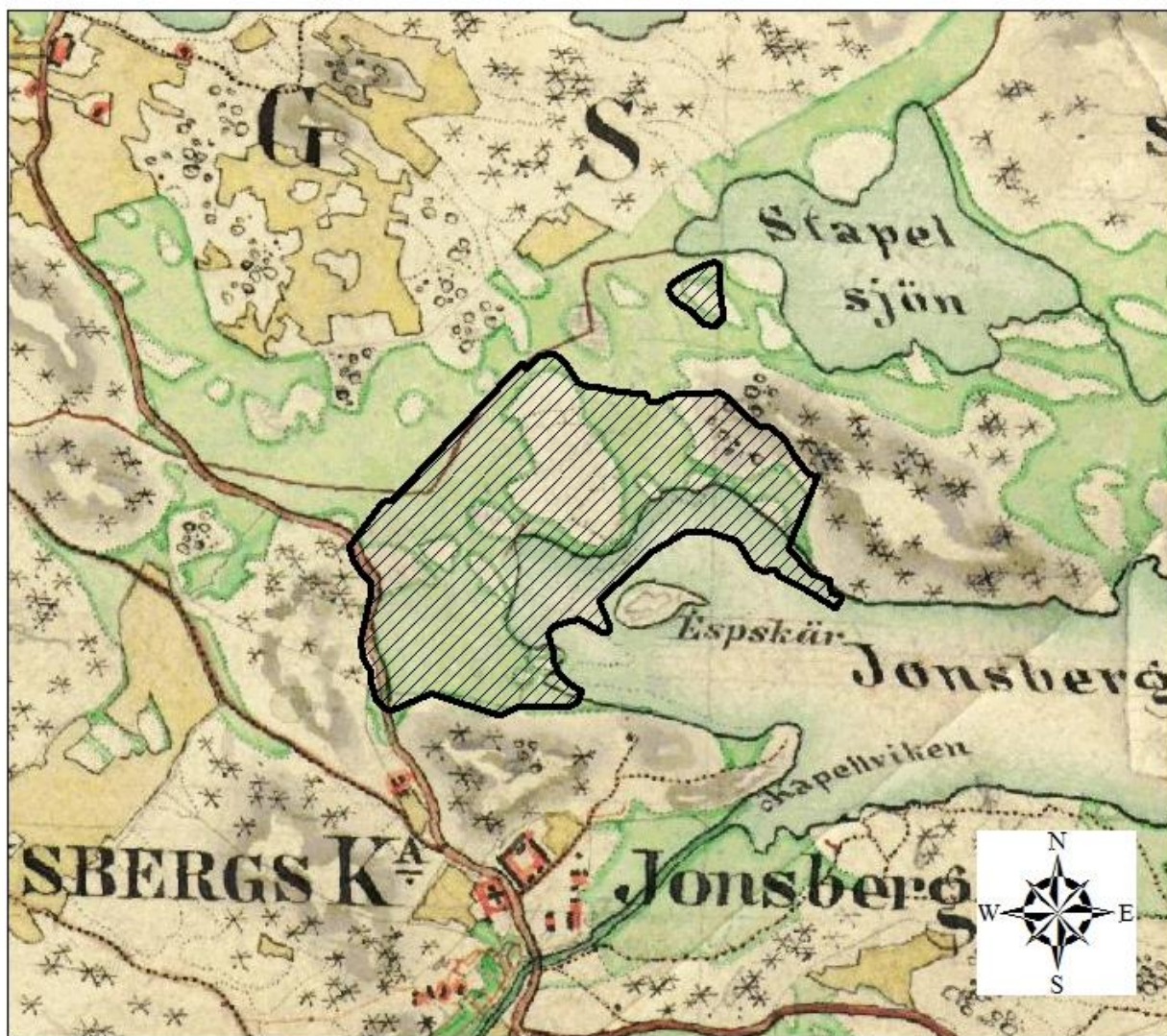
© Naturvårdsverket &  
© Lantmäteriet Geodatasamverkan

	Natura 2000-området
	Annan naturtyp 5,8 ha
	1630 *Strandängar vid Östersjön 9,3 ha
	6270 *Silikatgräsmarker 5,3 ha
	6410 Fuktängar 1,7 ha
	8230 Hällmarkstorräng 0,2 ha
	9070 Trädbeklädd betesmark 3 ha


Flygbilden visar utbredningen av naturtyperna i Jonsberg.



## Historisk karta



0 100 200 400 600 Meter

 Natura 2000-området

© Lantmäteriet Geodatasamverkan

Häradscharta, från slutet av 1800-talet, över Natura 2000-området Jonsberg.