



LÄNSSTYRELSEN  
ÖSTERGÖTLAND



Foto: Solvända, © Olle Jonsson



Foto: Fältgentiana, © Maria Taberman

# **B**evarandeplan för Natura 2000-området Lönningehult SE0230165



## Natura 2000

Natura 2000 är ett ekologiskt nätverk av värdefulla naturområden inom EU. Syftet är att hejda utrotningen av djur och växter samt att hindra att deras livsmiljöer förstörs. Utpekandet av Natura 2000-områden bygger på krav som finns i EU:s fågeldirektiv och art- och habitatdirektiv. Alla medlemsländer ska peka ut områden dels för fåglar som anges i EU:s fågeldirektiv, dels för naturtyper och arter som anges i art- och habitatdirektivet. Genom utpekandet åtar sig länderna att bevara de utpekade värdena i områdena långsiktigt. Natura 2000-nätverket är en av hörnstenarna i EU:s arbete för att bevara biologisk mångfald. I fågeldirektivet och habitatdirektivet listas 170 naturtyper och cirka 900 växt- och djurarter som särskilt värdefulla. 90 av naturtyperna och drygt 100 av djur- och växtarterna i habitatdirektivets bilaga 1 och 2 finns i Sverige. Därtill häckar i vårt land regelbundet cirka 60 av de fåglar som listas i bilaga 1 i fågeldirektivet.

## Bevarandeplaner

För varje Natura 2000-område ska Länsstyrelsen ta fram en beskrivning. Detta görs i särskilda bevarandeplaner, men beskrivningen kan också ingå i en skötselplan om området även är naturreservat. I planen finns en beskrivning av området med bevarandesyfte och bevarandemål för de naturtyper och arter som ska bevaras, och det ska framgå hur skyddet kan bidra till en gynnsam bevarandestatus för naturtyperna och arterna. Även bl.a. hot mot Natura 2000-området och behov av bevarandeåtgärder, t.ex. skydd eller skötsel, ska beskrivas. Bevarandeplanen underlättar förvaltningen av området och tillståndsprövningar enligt miljöbalken genom att den ger viktig information om området till bland annat markägare, myndigheter, exploatörer och naturvårdsförvaltare.

Bevarandeplanen utarbetas och fastställs av Länsstyrelsen, som även är ytterst ansvarig för att målsättningen med området uppfylls. Det gäller även för de bevarandeåtgärder och den naturvårdsskötsel som kan krävas för att bevara värdena, i den mån markägare eller andra brukare inte har möjligheten eller skyldigheten via andra lagar eller avtal att göra detta (till exempel miljöersättningar). Bevarandeplanen revideras när ny kunskap tillkommer eller när förutsättningar ändras - den är ett "levande dokument". Det gör det möjligt för alla att bidra med ny kunskap och synpunkter genom att kontakta Länsstyrelsen.

I bevarandeplanen redovisas gränser, naturtyper och arter enligt bästa tillgängliga kunskap. I de fall där ny kunskap har tillkommit, har Länsstyrelsen för avsikt att föreslå dessa ändringar till regeringen när nästa tillfälle ges. Framtida naturvårdsarbete kan komma att leda till ytterligare ny kunskap som i sin tur kan leda till behov av justeringar av Natura 2000-områdets gränser, naturtyper eller arter. Vid förvaltning och tillståndsprövning är det viktigt att utgå från de befintliga värdena, inte bara de regeringsgodkända, varför det är av vikt att bevarandeplanen redovisar dessa, även om de inte har hunnit bli regeringsgodkända ännu.

Bevarandeplanen är inte ett juridiskt bindande dokument. För formell reglering av t.ex. skydd eller skötsel kan andra beslut behövas, t.ex. skyddsbeslut för naturreservat. Reglerna enligt eventuella skyddsbeslut gäller parallellt med den tillståndsplikt som gäller i Natura 2000-områden.

## Tillståndsplikt och samråd

För att inte skada naturvärden krävs tillstånd för verksamheter eller åtgärder som på ett betydande sätt kan påverka miljön eller utpekade arter i ett Natura 2000-område. Det kan även gälla åtgärder utanför Natura 2000-området, om de kan påverka miljön eller utpekade arter i området. Det är påverkan på de naturmiljöer och/eller arter som skyddas i området som är grunden för prövningen oavsett var källan till störningen ligger geografiskt. Detta regleras i miljöbalken (7 kap 27-29§§). Tillståndskravet aktualiseras när en verksamhet eller åtgärd kan påverka miljön i ett Natura 2000-område på ett betydande sätt, d.v.s. när det finns risk för skada.

Då det kan vara svårt att avgöra vilka åtgärder som kan påverka naturvärdena i Natura 2000-området behöver man samråda med Länsstyrelsen före genomförandet. Vid skogsbruksåtgärder hålls dock samråd med Skogsstyrelsen istället. Mer information finns hos Länsstyrelsen, läs på webben eller kontakta en handläggare. För verksamheter och åtgärder som direkt hänger samman med eller är nödvändiga för naturvårdsskötsel och naturvårdsförvaltning av ett Natura 2000-område, i syfte att långsiktigt bevara de naturtyper och/eller arter som skyddas, krävs inte tillstånd.

## Innehållsförteckning

Området Lönningehult.....	5
6230 – Stagg-gräsmarker.....	9
6270 – Silikatgräsmark.....	10
9070 – Trädklädd betesmark.....	11
Dokumentation .....	12
Kartor.....	13



LÄNSSTYRELSEN  
ÖSTERGÖTLAND

## Bevarandeplan för Natura 2000 - området SE0230165 Lönningehult

Kommun: Kinda

Områdets totala areal: 33,4 hektar

Markägarförhållande: Privat

Bevarandeplanen fastställd av Länsstyrelsen: 2016-08-24

Regeringsbeslut, historik:

SPA: Nej, pSCI: 1998-01-01, SCI: 2005-01-01, SAC: 2011-03-01, regeringsbeslut  
M2010/4648/Nm

Naturtyper och arter som ska bevaras i området:

6230 - Stagg-gräsmarker

6270 - Silikatgräsmarker

9070 - Trädklädd betesmark

## Området

---

### Bevarandesyfte

Det överordnade bevarandesyftet för Natura 2000-nätverket är att bidra till bevarandet av biologisk mångfald genom att bibehålla eller återskapa gynnsam bevarandestatus för de naturtyper och arter som omfattas av EU:s fågeldirektiv eller art- och habitatdirektiv. För det enskilda Natura 2000-området är det överordnade syftet att bevara eller återställa ett gynnsamt tillstånd för de naturtyper eller arter för de naturtyper och arter som förekommer i området, d.v.s. stagg-gräsmarker (6230), silikatgräsmarker (6270) och trädklädd betesmark (9070).

### **Prioriterade bevarandevärden:**

Syftet med Natura 2000-området Lönningehult är att bevara och vidareutveckla naturvärden knutna till samtliga ingående naturtyper enligt art- och habitatdirektivet. Särskild prioritet i bevarandearbetet har silikatgräsmarkerna 6270 och stagg-gräsmarkerna 6230. Dessa har en mycket artrik flora vilket gynnar bl.a. dagfjärilar i området. Den artrika floran är knuten till öppna marker, vilket Lönningehult till stora delar har. De trädklädda betesmarkerna 9070 är dock också av stor vikt, både för sin egen del i området, men framför allt då den naturtypen minskat kraftigt i Sverige de senaste 100-150 åren.

### **Motivering:**

I och med att många arter av Sveriges dagfjärilar har setts i området så prioriteras de artrika gräsmarkerna något högre än de trädklädda då det skulle ha större inverkan på flora och fauna om naturtypen skulle minskas eller till och med försvinna.

### **Prioriterade åtgärder:**

De prioriterade bevarandeåtgärderna för Lönningehult är fortsatt hävd och röjning av igenväxning.

### Beskrivning av området

Lönningehult är en liten by söder om vägen mellan Kisa och Gamleby ca 2 km sydväst om Horn. Byn är omgiven av huvudsakligen barrskog med lövinslag. I själva Lönningehult är dock all hagmark antingen öppen eller trädklädda med björk eller barrträd, främst tall. Lönningehult är i sin helhet en kvarvarande relik av det äldre odlingslandskapet så som det kunde se ut i en mindre by av detta slag, med omfattande hagmarker av både öppet och trädbevuxet slag samt vidsträckta betade skogar, med en i vissa fall ovanligt rik flora. Hagmarkerna har mycket lång kontinuitet som hagmarker och partier med en flora som tyder på slätterbakgrund. I området, närmast gården, som inte är naturtypsklassat, finns ett flertal hamlade askar.

Här finns flertalet rödlistade arter såsom t.ex. slättergubbe (*Arnica montana*, VU) och skogsklocka (*Campanula cervicaria*, NT) och vissa år finns hundratals av fältgentianor (*Gentianella campestris*, EN). Även många fjärilsarter har rapporterats in i området, t.ex. bredbrämad bastardsvärmare (*Zygaena lonicerae*, NT), mindre bastardsvärmare (*Zygaena viciae*, NT), sexfläckig bastardsvärmare (*Zygaena filipendulae*, NT), mindre blåvinge (*Cupido minimus*, NT), ängsnätfjäril (*Melitaea cinxia*, NT) och violettekantad guldvinge (*Lycaena hippothoe*, NT). Lönningehults betade skogar ansluter till Stångåns vattensystem vid sjön Ärlången. Gården är i sin helhet en utmärkt representant för opåverkade hagar av torr, mager typ. Storleken på hagmarksarealen och den goda hävden bidrar också till områdets goda kvalitet. I betesmarkerna finns flera geologiska formationer med blockrika partier. På flera ställen finns det även odlingsrösen som minner om gångna tiders markanvändning i området. Enstaka äldre åkerytor går också att se.

## Vad kan påverka området negativt

Naturtypsspecifika hotbilder preciseras under respektive naturtyp.

Gemensamt för de olika naturtyperna i området

- En felaktig skötsel på grund av ändrad markanvändning, t.ex. markexploatering i området eller i angränsande områden eller nedläggning av jordbruk.
- Minskat eller upphört bete leder på sikt till igenväxning av buskar och träd och utarmning av den hävdgynnade floran och faunan.
- All typ av markberedning och plantering av skogsträd som t.ex. tall och gran kan skada den hävdgynnade floran.
- Körning av tyngre fordon, t.ex. virkesutkörning från intilliggande skog, kan skada för naturtypen, viktiga markförhållanden, samt leda till förändrad hydrologi. Detta kan i sin tur påverka de botaniska värdena negativt, främst för störningskänsliga rödlistade arter, samt fornlämningar.
- Tillskottsutfodring och vinterbete ger en indirekt näringstillförsel till marken och missgynnar den konkurrenssvaga floran som följd.
- Läckage av bekämpningsmedel och gödsel från omkringliggande åkermark med övergödning och utarmning av floran som följd.
- Spridning av gödsel, kalk, dikning eller insådd av främmande arter i betesmarken.
- Användning av avmaskningsmedel som innehåller avermectin är negativt för den dynglevande insektsfaunan.

## Områdets bevarandeåtgärder

### **Reglering av skydd och skötsel:**

Odlingslandskapet i Lönningehult har ett visst skydd mot skadlig markanvändning genom lagstiftning. Enligt 12 kap 8 § MB är brukaren skyldig att ta hänsyn till natur- och kulturvärden vid all markanvändning i jordbruket. De allmänna hänsynsreglerna i 2 kap MB förtydligas i Jordbruksverkets föreskrifter (SJVFS 1999:119) om hänsyn till natur- och kulturvärden i jordbruket. Enligt förordningen (1998:915) om miljöhänsyn i jordbruket får jordbruksmark tas ur produktion först efter anmälan till Länsstyrelsen som då har möjlighet att förbjuda en ändrad markanvändning.

Odlingslandskapspräglade delar av området (främst inom naturtyp trädklädda betesmarker, 9070, stagggräsmarker, 6230, och silikatgräsmarker, 6270) kan komma att skötas med medel från EU:s miljöstöd. Miljöstödsreglerna ändras regelbundet och kan i vissa fall ha krav som står i motsättning till Natura 2000-kraven. Natura 2000-naturtyperna måste dock skötas i syfte att målen med Natura 2000-området uppnås.

Betesmarkerna i Lönningehult ingår till ca 90-95 % i miljöersättningsansökan för ny stödperiod fr.o.m. 2015, varför skydd och skötsel kommer att vara reglerad i tillräcklig omfattning. Främst ej naturtypsklassad mark ligger utanför block med miljöersättning.

De värdefulla träden erhåller dock inte fullt skydd via miljöersättning. I och med att området är skyddat som Natura 2000-område krävs samråd med Länsstyrelsen vid avverkningar och röjningar som kan påverka värdena negativt, även t.ex. vid huggningar av enstaka värdefulla träd eller bortförsel av grov död ved. Vid samråd som rör skogsbruksåtgärder i skog kontaktas skogsstyrelsen. Vid samråd som rör huggningar och röjningar tas kontakt med den förvaltare på Länsstyrelsen som är kontaktperson för Lönningehult. Eftersom inget direkt hot mot trädvärdena verkar föreligga i dagsläget gör Länsstyrelsen bedömningen att ingen ytterligare reglering krävs för att skydda trädvärdena. Om detta inte räcker i framtiden kan skydd ges i form av t.ex. bildande av biotopskyddsområde, naturvårdsavtal eller annan överenskommelse. För de delar som

saknar miljöersättning, men har hävdknutna värden, kan eventuellt restaureringsstöd eller skötselavtal vara lämplig reglering av skötseln.

### Bevarandeåtgärder:

För att betesmarkernas naturvärden ska bevaras behöver de vara väl hävdade årligen så att ingen skadlig förnaansamling bildas, eftersom det missgynnar de småväxta arterna och försvårar frögroning. Igenväxning behöver hållas efter kontinuerligt genom röjning. Buskar av olika slag, främst blommande arter, är viktiga att spara, så länge som de inte täcker stora ytor och bildar stora snår eller täcker fornlämningar. Mindre snår ger skydd, bo- och födosöksplatser för många djur och underlättar för lövträd, bl.a. ek, att gro och växa till sig utan att bli avbetad. En fortsatt hamling av askarna i området gynnar träden själva, men även barklevande organismer. I tabellen nedan följer en kortfattad lista på bevarandeåtgärder som bör göras för att bevarandemålen ska uppnås. Bland de listade punkterna anges beteshävd. Det är värdefullt om hävden planeras så att området erbjuder blommande växter under hela säsongen. Detta för att ha en kontinuerlig källa av nektar- och pollentillgång för markernas insektsfauna. Hela området behöver inte ha blommande flora hela säsongen, utan kan flytta runt i tid och rum, genom att t.ex. ha betespåsläpp vid olika tidpunkter för olika fallor och/eller ha ett rotationsbete mellan fallor.

Tabell 1: En generell sammanställning av bevarandeåtgärder omnämnda i den aktuella bevarandeplanen.

Bevarandeåtgärd	När	Var	Prioritet
Beteshävd	Årligen	Hela Natura 2000-området, undantag i södra området	1
Röjning av igenväxning	Årligen eller vid behov	Hela Natura 2000-området, undantag i södra området	1
Hamling	Minst en gång under åtagandeperioden	Åtminstone för de träd som söks ersättning för	2
Gallring/plockhuggning av yngre träd	Inom 5 år, därefter vid behov	Trädklädd betesmark (9070), men även gräsmarker där det börjar bli tätt med träd	2

### Bevarandestatus och bevarandetillstånd

*Bevarandestatus* beskriver läget för naturtyperna i landet som helhet, medan *bevarandetillståndet* beskriver aktuellt läge inom Natura-området. Naturtypspecifik status och tillstånd preciseras under respektive naturtyp.

Tabell 2: Naturtypsareal inom Natura 2000-området Lönningehult. \*) = Prioriterad art eller naturtyp i EU:s Natura2000-bevarandearbete. Prioriteringen kan skilja sig från prioriteringen i det specifika området.

Naturtyp/art	Hektar/Förekomst	Bevarandetillstånd	Sida
6230 - *Stagg-gräsmarker	0,3	Gynnsam	9
6270 - *Silikatgräsmark	14,4	Gynnsam	10
9070 - Trädklädd betesmark	7,0	Gynnsam	11
Annan naturtyp	11,7		

Arealen hävdad mark i Lönningehult är i dagens mått stor, men jämfört med hur det har sett ut i Lönningehults by en så kort tid tillbaka som på 1870-talet ger det en helt annan bild. Natura 2000-områdets angränsande åkermarker var då till större del ängsmarker, även om det fanns uppodlade åkrar redan då.

Länsstyrelsen Östergötland

Merparten av det utpekade Natura 2000-området var då betade skogar och utmarker med stort lövinslag. Detta gör att Lönningehults arealer av betade marker inte får minskas ännu mera.

Dagens areal är förmodligen tillräckligt för att hysa många betesgynnade arter. Tidigare har det funnits mycket slätteräng i området, men dessa har nu blivit betesmarker istället, därför har statusen för slättergynnade arter i området blivit dålig. Slätterflora kan dock fortfarande återfinnas i kanterna på Natura 2000-området, då dessa ligger i kantzoner som sammanfaller med de gamla lägena för slättermarkerna. Sammanfattningsvis bedöms bevarandetillståndet för Lönningehults Natura 2000-område vara gott, tack vare den kvarvarande dock relativt stora arealen betesmark i kombination med hävd.

## Uppföljning

Länsstyrelsen ansvarar för att uppföljning av bevarandemål genomförs. Uppföljningen ska ske enligt de manualer för skyddade områden som har tagits fram av Naturvårdsverket. Mätbara mål, så kallade målindikatorer, ska registreras i databasen SkötselDOS. Dessa målindikatorer följs sedan upp. Målsättningen är att kunna se om de bevarandemål som satts upp i bevarandeplaner och skötselplaner uppfylls, att skötseln fungerar och att Natura 2000-naturtyperna och arterna har gynnsamt tillstånd.

Uppföljning av skötseln, som är en viktig del i bevarandemålen, kan eventuellt komma att kontrolleras via den ordinarie kontrollverksamheten för miljöersättningsåtaganden, men bör även följas upp för länets samtliga områden med hävdbehov genom regelbundna analyser för att se vilka områden som ingår i jordbruksblock med miljöersättning.

En utredning av icke-naturtypsklassade områden i Natura 2000-området, främst området i söder och i nordöst, bör göras för att se om dessa kan kopplas till någon naturtyp eller livsmiljö. Framför allt behövs information om området i söder, ska det tas ur Natura 2000-området eller kan den ligga kvar med en bra beskrivning i framtida revideringar av bevarandeplanen.

Fortsatt gynnande och skyddande av de värdefulla organismerna samt dokumentation av kulturspår, arter och naturtyper av markägaren är mycket positivt. Även en fortsatt uppföljning av fältgentiana och skogsklocka genom floraväkteriverksamheten är positiv.



## 6230 - Stagg-gräsmarker

---

Arealen 0,3 ha är fastställd i regeringsbeslut

### Beskrivning

Artrika, hävdpräglade stagg-gräsmarker på torra-friska, silikatrika jordar. Naturtypen har utvecklats genom lång hävdkontinuitet. Naturtypen består av öppna betesmarker med inslag av mindre buskage och enstaka träd med en krontäckning på högst 30 %. Hävdgynnade arter ska finnas. På stagg-gräsmarker är stagg en av de viktigaste arterna, men för att det ska räknas som 6230 måste vegetationen i övrigt vara artrik, det räcker inte med att det bara finns stagg. Örtrikedomen gör dem viktiga för många insekter, inte minst fjärilar och bin. Typiska arter för naturtypen, exempelvis kattfot, slättergubbe, stagg och fältgentiana, ska fortleva och på lång sikt gärna öka i antal och mängd.

### Bevarandemål

Arealen av stagg-gräsmarker (6230) ska vara minst 0,3 hektar, i Natura 2000-området Lönningehult, och på sikt öka. Krontäckning av träd och/eller buskar får förekomma i måttlig mängd. Regelbunden hävd ska påverka hela området. Ingen skadlig ansamling av förna ska finnas i området efter vegetationsperiodens slut. Artsammansättningen i fält- och bottenskiktet ska vara karakteristisk för naturtypen, som t.ex. ögontröst, jungfru Marie nycklar, fältgentiana, kattfot och stagg. Ingen igenväxningsvegetation ska förekomma. Ingen skadlig näringstillförsel, inklusive tillskottsutfodring av betesdjur, ska förekomma, och den som eventuellt finns ska minska för att på sikt försvinna.

### Vad kan påverka negativt

I dagsläget finns inga ytterligare negativa naturtypsspecifika påverkansfaktorer utöver den generella hotbilden på sidan 6.

### Bevarandeåtgärder

Åtgärderna som behövs för att det ska finnas goda förutsättningar för naturtypen inom Lönningehult preciseras under rubriken Områdets bevarandeåtgärder på sidan 6.

### Bevarandestatus och bevarandetillstånd

Arealen av naturtyperna som hör till de äldre typerna av fodermarker, d.v.s. ängar och betesmarker, har minskat drastiskt under de senaste 100-150 åren. Mindre jordbruksföretag slås ihop eller läggs ned och urbaniseringen fortsätter vilket gör att mindre eller svårbrukade gräsmarker som ofta hyser den största mångfalden tas ur bruk och växer eller planteras igen med skog. Eftersom gräsmarkerna har minskat i utbredning har också flertalet av gräsmarksnaturtyperna och deras typiska arter en negativ utveckling. För naturtypen stagg-gräsmarker (6230) är förekomsten i boreal region (både inom och utanför Natura 2000-områden) 6000 hektar i Sverige. För att uppnå gynnsam bevarandestatus i samma område behövs uppskattningsvis 43 000 hektar stagg-gräsmarker. Bevarandestatusen för naturtypen bedöms vara dålig i Sverige och går mot att bli ännu sämre.

Naturtypen (6230) i Natura 2000-området hävdas genom bete och ingår helt i miljöersättningen (2015). Skötseln är generellt god med ett gott betestryck. Bevarandetillståndet bedöms därför som gynnsamt.

## 6270 - Silikatgräsmark

---

*Arealen 14,4 ha är fastställd i regeringsbeslut*

### **Beskrivning**

Naturtypen består av öppna betesmarker med högst 30 % krontäckning av träd och buskar. Fältskiktet är artrikt och har ett stort inslag av hävdgynnade arter. Exempel på sådana i Lönningehult är rödven, kattfot, ögontröst, solvända, slätterfibbla, ängsvädd, fältgentiana och slättergubbe. Artrikedomen är uppkommen ur en lång period av hävd. Naturtypen är beroende av en fortsatt beteshävd eller slätter och röjning av igenväxningsvegetation.

### **Bevarandemål**

Arealen av silikatgräsmarker (6270) ska vara minst 14,4 hektar, i Natura 2000-området Lönningehult. Regelbunden hävd ska påverka hela området. Ingen näringstillförsel, inklusive tillskottsutfodring av betesdjur, ska förekomma, och den som eventuellt finns ska minska för att på sikt helt försvinna. Träd- och/eller buskskikt får förekomma i måttlig mängd. Ingen skadlig ansamling av förna ska finnas i området efter vegetationsperiodens slut. Artsammansättningen i fält- och bottenskiktet ska vara naturlig/karakteristisk för naturtypen, t.ex. fältgentiana, kattfot, ögontröst och slätterfibbla. Utöver en artrik flora ska silikatgräsmarkerna även bevara en artrik fauna, där främst flertalet fjärilar ska kunna fortleva. Ingen igenväxningsvegetation ska förekomma.

### **Vad kan påverka negativt**

I dagsläget finns inga ytterligare negativa naturtypsspecifika påverkansfaktorer utöver den generella hotbilden på sidan 6.

### **Bevarandeåtgärder**

Åtgärderna som behövs för att det ska finnas goda förutsättningar för naturtypen inom Lönningehult preciseras under rubriken Områdets bevarandeåtgärder på sidan 6.

### **Bevarandestatus och bevarandetillstånd**

Arealen av naturtyperna som hör till de äldre typerna av fodermarker, d.v.s. ängar och betesmarker, har minskat drastiskt under de senaste 100-150 åren. Mindre jordbruksföretag slås ihop eller läggs ned och urbaniseringen fortsätter vilket gör att mindre eller svårbrukade gräsmarker som ofta hyser den största mångfalden tas ur bruk och växer eller planteras igen med skog. Eftersom gräsmarkerna har minskat i utbredning har också flertalet av gräsmarksnaturtyperna och deras typiska arter en negativ utveckling. För naturtypen silikatgräsmarker (6270) är förekomsten i boreal region (både inom och utanför Natura 2000-områden) 126 000 hektar i Sverige. För att uppnå en gynnsam bevarandestatus i samma region behövs 380 000 hektar silikatgräsmark. Bevarandestatusen för naturtypen bedöms vara dålig i Sverige och går mot att bli ännu sämre.

Silikatgräsmarkerna (6270) i Natura 2000-området hävdas genom bete och ingår till närmre 100 % i miljöersättningen (2015). Fältskiktet är artrikt och hyser insekter och dagfjärilar. Skötseln är god med ett gott betetryck och endast mindre delar med igenväxningskaraktärer, framför allt i det stora området bestående av silikatgräsmark. Bevarandetillståndet anses därför vara gynnsamt i Lönningehult.

## 9070 - Trädklädd Betesmark

---

*Arealen 7,0 ha är fastställd i regeringsbeslut*

### Beskrivning

Trädklädda betesmarker är en naturtyp som kan delas in i två undergrupper: hagmarker med glest trädskikt av främst ek eller björk, samt betad skog där barrträd oftast är dominerande. Till trädklädda betesmarker är en mängd arter från olika organismgrupper knutna, främst kärlväxter, svampar, lavar och insekter. Betade skogar har ofta en rik marksvampflora. Äldre och/eller grova träd ska alltid lämnas kvar. Kontinuerligt tillskott av död ved är en förutsättning för många trädlevande svampar och insekter. Skogspartierna i Lönningehult är av typen betad skog.

För betad skog gäller att markslaget ska fortsätta vara skog. Krontäcknet ska vara minst 30 %. I delar av området, eller om naturmässiga skäl finns, kan en lägre grad av krontäckning accepteras. Luckighet och gläntor med större ljusinsläpp bör finnas kontinuerligt. Det ska finnas en skogs- och trädkontinuitet med inslag av gamla träd och finnas föryngringsträd. En tydlig hävdpräglad markvegetation, eller tydliga spår av tidigare hävd är viktigt. Områdena får ej gödulas och djuren bör ej heller stödutfodras. Avverkningar och kanske framför allt virkestransporter eller körning med andra tyngre fordon, kan skada för naturtypen viktiga markförhållanden, samt leda till förändrad hydrologi. Detta kan i sin tur påverka de botaniska värdena negativt, främst för störningskänsliga rödlistade arter. Markberedning och plantering får ej göras.

### Bevarandemål

Arealen av trädklädda betesmarker (9070) ska vara minst 7,0 hektar, i Lönningehult, och bestå av undertypen skogsbyte. Naturtypen ska präglas av bete för att bibehålla och utveckla den hävdgynnade floran. Krontäckningen får variera mellan tätare och glesare beskogad mark, med ett måttligt inslag av öppna gläntor. Barrträd, främst tall, med inslag av lövinslag, björk, ska utgöra ett påtagligt inslag i hela eller delar av området. Trädskiktet ska vara olikåldrigt och flerskiktat. Död ved förekommer till gagn för vedlevande organismer. Arter som är knutna till de gamla träden eller den döda veden ska fortleva och på sikt helst öka i populationsstorlek och utbredning. Solexponerade, varma och vindskyddade miljöer och strukturer ska utgöra ett måttligt inslag genom variation mellan täta respektive öppna och glest beskogade delar, samt bryn. Igenväxningsvegetation ska inte förekomma.

### Vad kan påverka negativt

Faktorer som kan påverka naturtypen negativt utöver den generella hotbilden på sidan 6:

- Alltför kraftig röjning av buskar och träd så att organismer som är beroende av dessa strukturer missgynnas.
- Skötsel som avlägsnar småbiotoper, kantzoner och mosaikmiljöer och skapar skarpa gränser mellan olika markslag.
- Bristande träd- och buskföryngring hotar på sikt kontinuiteten av dessa strukturer i naturtypen.
- Avverkningar, annat än i naturvårdssyfte.
- Ökat graninslag i lövbärande hagmarker.
- Bortförelse av död ved påverkar vedlevande organismer negativt.

### Bevarandeåtgärder

Åtgärderna som behövs för att det ska finnas goda förutsättningar för naturtypen inom Lönningehult preciseras under rubriken Områdets bevarandeåtgärder på sidan 6.

## **Bevarandestatus och bevarandetillstånd**

Arealen av naturtyperna som hör till de äldre typerna av fodermarker, d.v.s. ängar och betesmarker, har minskat drastiskt under de senaste 100-150 åren. Mindre jordbruksföretag slås ihop eller läggs ned och urbaniseringen fortsätter vilket gör att mindre eller svårbrukade gräsmarker som ofta hyser den största mångfalden tas ur bruk och växer eller planteras igen med skog. Eftersom gräsmarkerna har minskat i utbredning har också flertalet av gräsmarksnaturtyperna och deras typiska arter en negativ utveckling. För naturtypen trädklädd betesmark (9070) är förekomsten i boreal region (både inom och utanför Natura 2000-områden) 67 600 hektar i Sverige. För att uppnå gynnsam bevarandestatus i samma område behövs uppskattningsvis 300 000 hektar trädklädd betesmark. Bevarandestatusen för naturtypen bedöms vara dålig i Sverige och går mot att bli ännu sämre.

Naturtypen (9070) i Natura 2000-området hävdas genom bete och ingår helt i miljöersättningen (2015). Skötseln är generell god med ett gott betestryck. Bevarandetillståndet anses därför som gynnsamt.

## **Kartor**

---

Kartor som visar områdets läge, yttergränser, naturtypernas utbredning, samt äldre ekonomiska kartor finns sist i planen.

## **Dokumentation**

---

### **Webbsidor/databaser:**

Artportalen, <https://www.artportalen.se>, (2016-07-07).

Länsstyrelsen Östergötland, <http://www.lansstyrelsen.se/ostergotland>, (2016-07-07).

Naturvårdsverket, <http://www.naturvardsverket.se/>, (2016-07-07).

Skyddad natur, <http://skyddadnatur.naturvardsverket.se/>, (2016-07-07).

Ängs- och betesmarksinventeringen (TUVVA), <http://www.jordbruksverket.se/> (2016-07-07).

### **Dokument:**

Naturvårdsverkets vägledningsdokument för habitat och ArtDatabankens vägledningar för arter.

Wenche Eide (red.), Arter och naturtyper i habitatdirektivet - bevarandestatus i Sverige 2013, ArtDatabanken SLU, Uppsala, 2014.

Bevarandeplan för Lönningehult Natura 2000-område, fastställd av Länsstyrelsen 2006-11-18.



# Översiktskarta

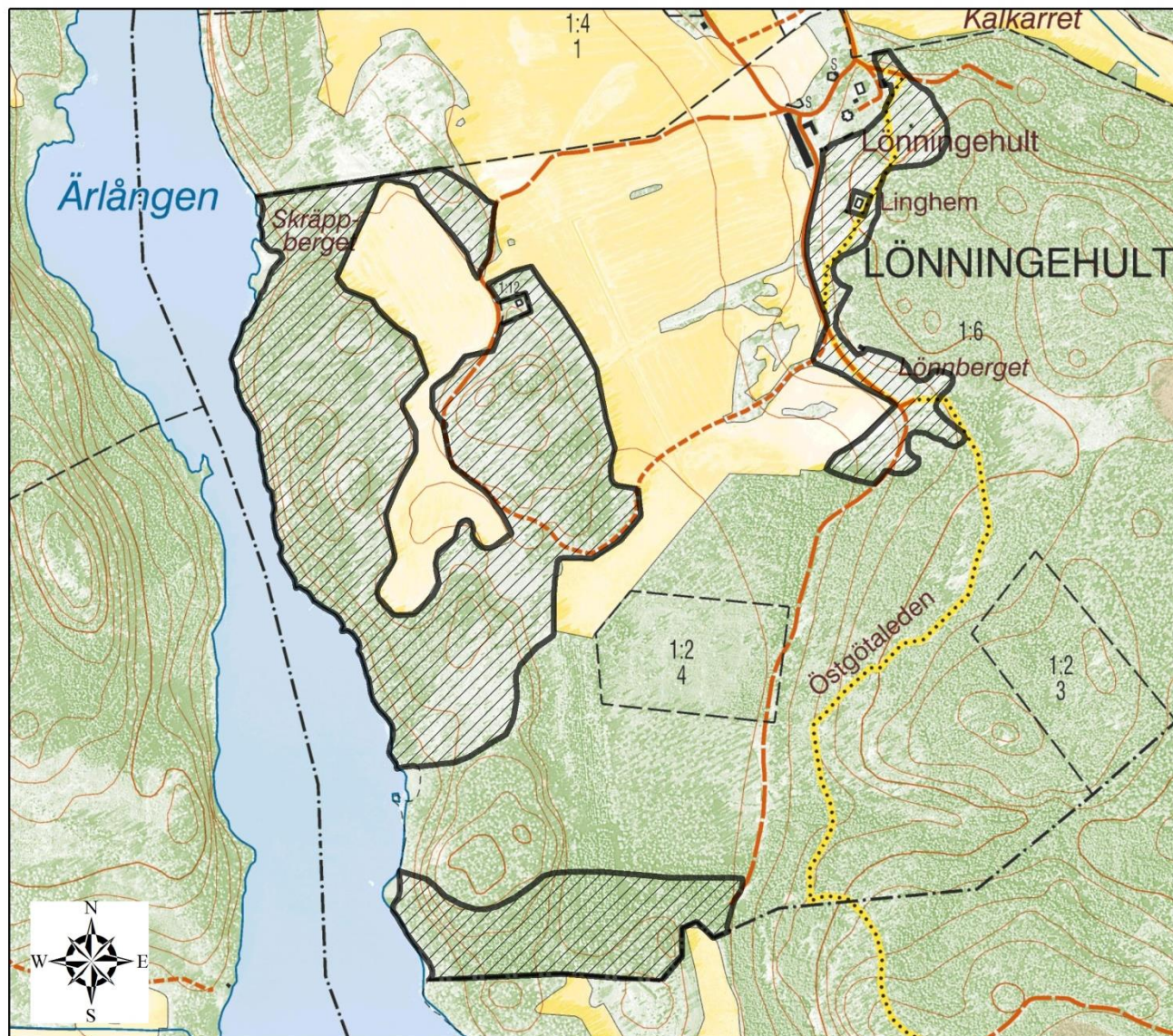


© Bakgrundskartor Lantmäteriet, dnr 106-2004/188


Översiktskarta som visar att Natura 2000-området Lönningehult är beläget i Kinda kommun, ca 2 km sydväst om Horn.



## Ekonomisk karta



0 87,5 175 350 525 700 Meters

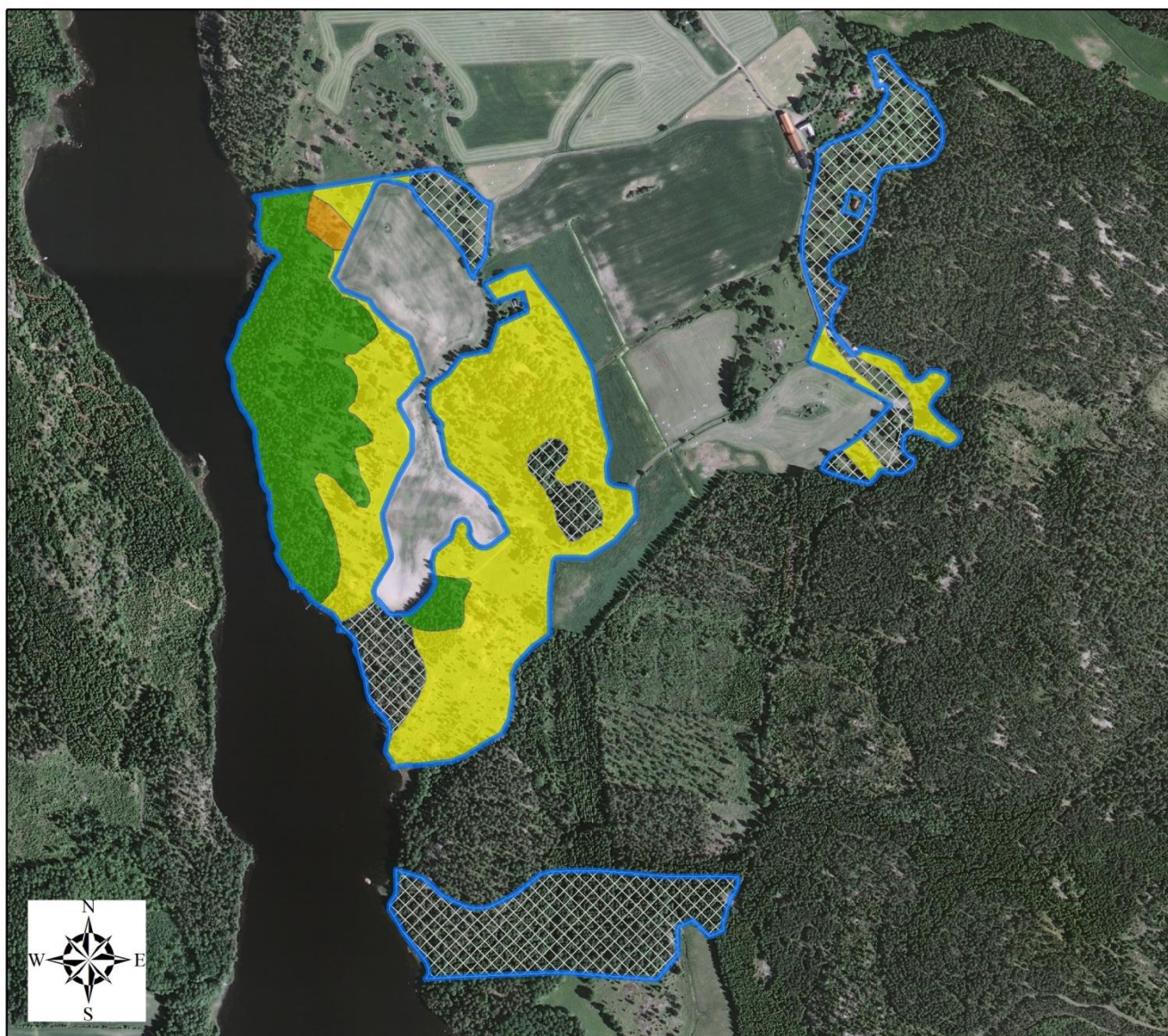
 Natura 2000-området

© Bakgrundskartor Lantmäteriet, dnr 106-2004/188

Fastighetskartan visar yttergränserna för Natura 2000-området Lönningehult.








## Natura 2000-områdets avgränsning och N2000-naturtypernas utbredning



0 87,5 175 350 525 700 Meters



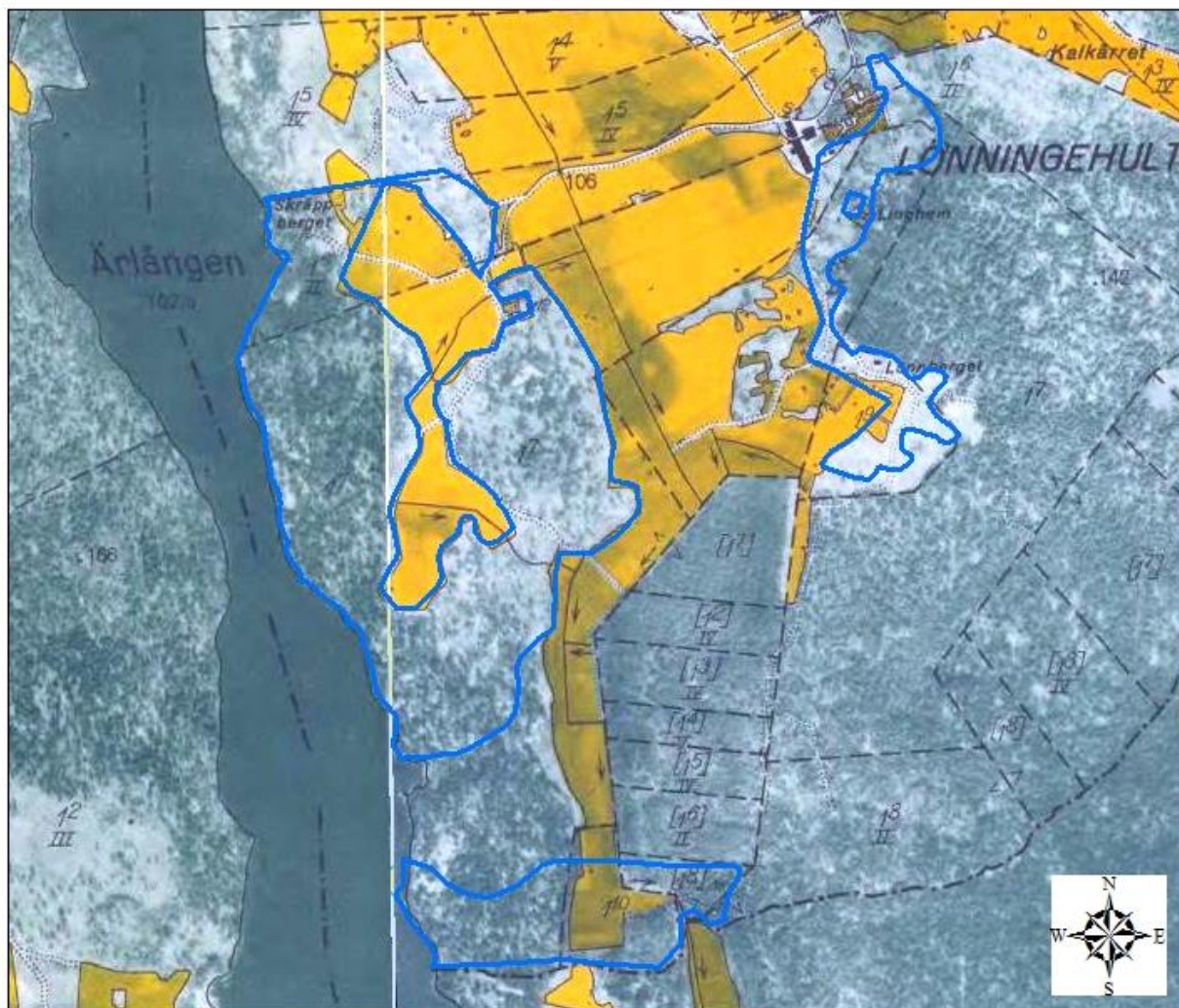
© Bakgrundskartor Lantmäteriet, dnr 106-2004/188

	Natura 2000-områdets avgränsning	
	6230 Stagg-gräsmarker	0,3 ha
	6270 Silikatgräsmarker	14,4 ha
	9070 Trädklädd betesmark	7,0 ha
	Annan naturtyp	

Flygbilden visar naturtypernas utbredning inom Natura 2000-området Lönningehult.



## Ekonomisk karta från 30- och 40-talet



©Naturvårdsverket och ©Lantmäteriet Geodatasamverkan

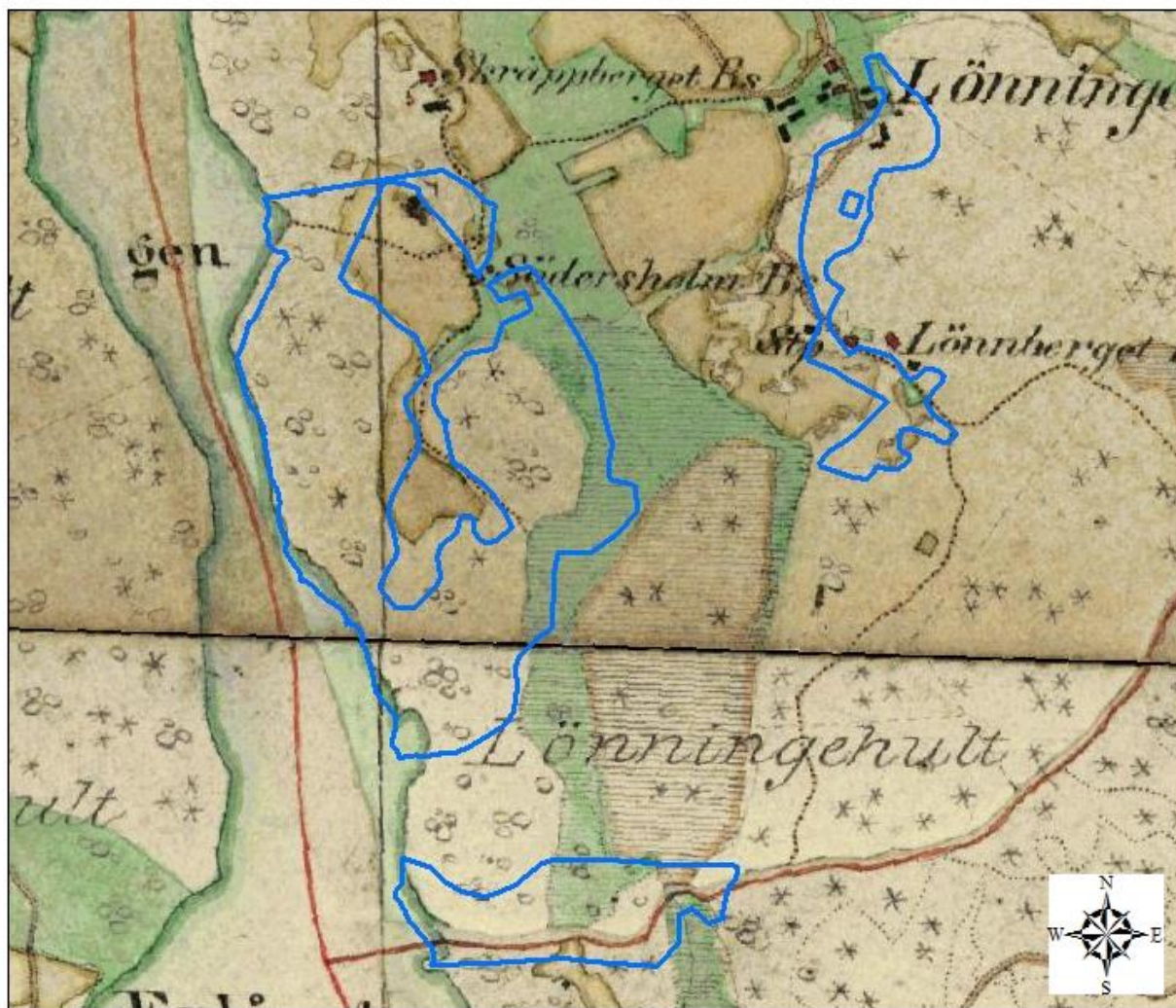
0 200 400 800 Meters

 Natura 2000-området

Ekonomisk karta över Natura 2000-området Lönningehult från 30- och 40-talet.



## Härads-karta



©Naturvårdsverket och ©Lantmäteriet Geodatasamverkan

0 200 400 800 Meters

 Natura 2000-området

Härads-karta, från slutet av 1800-talet, över Natura 2000-området Lönningehult. Den visar att området var mycket större under denna tid.