



LÄNSSTYRELSEN
ÖSTERGÖTLAND



Foto: Adelsnäs, © Jens Johannesson

Beverandeplan för Natura 2000-området Adelsnäs SE0230129



Länsstyrelsen Östergötland

Natura 2000

Natura 2000 är ett ekologiskt nätverk av värdefulla naturområden inom EU. Syftet är att hejda utrotningen av djur och växter samt att hindra att deras livsmiljöer förstörs. Utpekandet av Natura 2000-områden bygger på krav som finns i EU:s fågeldirektiv och art- och habitatdirektiv. Alla medlemsländer ska peka ut områden dels för fåglar som anges i EU:s fågeldirektiv, dels för naturtyper och arter som anges i art- och habitatdirektivet. Genom utpekandet åtar sig länderna att bevara de utpekade värdena i områdena långsiktigt. Natura 2000-nätverket är en av hörnstenarna i EU:s arbete för att bevara biologisk mångfald. I fågeldirektivet och habitatdirektivet listas 170 naturtyper och cirka 900 växt- och djurarter som särskilt värdefulla. 90 av naturtyperna och drygt 100 av djur- och växtarterna i habitatdirektivets bilaga 1 och 2 finns i Sverige. Därtill häckar i vårt land regelbundet cirka 60 av de fåglar som listas i bilaga 1 i fågeldirektivet.

Bevarandeplaner

För varje Natura 2000-område ska Länsstyrelsen ta fram en beskrivning. Detta görs i särskilda bevarandeplaner, men beskrivningen kan också ingå i en skötselplan om området även är naturreservat. I planen finns en beskrivning av området med bevarandesyfte och bevarandemål för de naturtyper och arter som ska bevaras, och det ska framgå hur skyddet kan bidra till en gynnsam bevarandestatus för naturtyperna och arterna. Även bl.a. hot mot Natura 2000-området och behov av bevarandeåtgärder, t.ex. skydd eller skötsel, ska beskrivas. Bevarandeplanen underlättar förvaltningen av området och tillståndsprövningar enligt miljöbalken genom att den ger viktig information om området till bland annat markägare, myndigheter, exploatörer och naturvårdsförvaltare.

Bevarandeplanen utarbetas och fastställs av Länsstyrelsen, som även är ytterst ansvarig för att målsättningen med området uppfylls. Det gäller även för de bevarandeåtgärder och den naturvårdsskötsel som kan krävas för att bevara värdena, i den mån markägare eller andra brukare inte har möjligheten eller skyldigheten via andra lagar eller avtal att göra detta (till exempel miljöersättningar). Bevarandeplanen revideras när ny kunskap tillkommer eller när förutsättningar ändras - den är ett "levande dokument". Det gör det möjligt för alla att bidra med ny kunskap och synpunkter genom att kontakta Länsstyrelsen.

I bevarandeplanen redovisas gränser, naturtyper och arter enligt bästa tillgängliga kunskap. I de fall där ny kunskap har tillkommit, har Länsstyrelsen för avsikt att föreslå dessa ändringar till regeringen när nästa tillfälle ges. Framtida naturvårdsarbete kan komma att leda till ytterligare ny kunskap som i sin tur kan leda till behov av justeringar av Natura 2000-områdets gränser, naturtyper eller arter. Vid förvaltning och tillståndsprövning är det viktigt att utgå från de befintliga värdena, inte bara de regeringsgodkända, varför det är av vikt att bevarandeplanen redovisar dessa, även om de inte har hunnit bli regeringsgodkända ännu.

Bevarandeplanen är inte ett juridiskt bindande dokument. För formell reglering av t.ex. skydd eller skötsel kan andra beslut behövas, t.ex. skyddsbeslut för naturreservat. Reglerna enligt eventuella skyddsbeslut gäller parallellt med den tillståndsplikt som gäller i Natura 2000-områden.

Tillståndsplikt och samråd

För att inte skada naturvärden krävs tillstånd för verksamheter eller åtgärder som på ett betydande sätt kan påverka miljön eller utpekade arter i ett Natura 2000-område. Det kan även gälla åtgärder utanför Natura 2000-området, om de kan påverka miljön eller utpekade arter i området. Det är påverkan på de naturmiljöer och/eller arter som skyddas i området som är grunden för prövningen oavsett var källan till störningen ligger geografiskt. Detta regleras i miljöbalken (7 kap 27-29§§). Tillståndskravet aktualiseras när en verksamhet eller åtgärd kan påverka miljön i ett Natura 2000-område på ett betydande sätt, d.v.s. när det finns risk för skada.

Då det kan vara svårt att avgöra vilka åtgärder som kan påverka naturvärdena i Natura 2000-området behöver man samråda med Länsstyrelsen före genomförandet. Vid skogsbruksåtgärder hålls dock samråd med Skogsstyrelsen istället. Mer information finns hos Länsstyrelsen, läs på webben eller kontakta en handläggare. För verksamheter och åtgärder som direkt hänger samman med eller är nödvändiga för naturvårdsskötsel och naturvårdsförvaltning av ett Natura 2000-område, i syfte att långsiktigt bevara de naturtyper och/eller arter som skyddas, krävs inte tillstånd.

Innehållsförteckning

Området	5
9020 – Nordlig ädellövskog.....	9
9070 – Trädklädd betesmark	11
1083 – Ekoxe, <i>Lucanus cervus</i>	13
1084 – Läderbagge, <i>Osmoderma eremita</i>	15
Dokumentation	17
Kartor.....	18

Länsstyrelsen Östergötland



LÄNSSTYRELSEN
ÖSTERGÖTLAND

Bevarandeplan för Natura 2000 - området SE0230129 Adelsnäs

Kommun: Åtvidaberg

Områdets totala areal: 79,2 hektar

Markägareförhållande: Privat och kommunalt

Bevarandeplanen fastställd av Länsstyrelsen: 2016-08-24

Regeringsbeslut, historik:

SPA: Nej, pSCI: 1996-06-01, SCI: 2005-01-01, SAC: 2011-03-01, regeringsbeslut
M2010/4648/Nm

Naturtyper och arter som ska bevaras i området:

9020 – Nordlig ädellövskog

9070 – Trädklädd betesmark

1083 – Ekoxe, *Lucanus cervus*

1084 – Läderbagge, *Osmoderma eremita*

Området

Bevarandesyfte

Det överordnade bevarandesyftet för Natura 2000-nätverket är att bidra till bevarandet av biologisk mångfald genom att bibehålla eller återskapa gynnsam bevarandestatus för de naturtyper och arter som omfattas av EU:s fågeldirektiv eller art- och habitatdirektiv. För det enskilda Natura 2000-området är det överordnade syftet att bevara eller återställa ett gynnsamt tillstånd för de naturtyper eller arter för de naturtyper och arter som förekommer i området. Adelsnäs ingår i ett nätverk av Natura 2000-områden och ekmiljöer i riksintresset Eklandskapet (Linköping-Åtvidaberg) och ett syfte med Natura 2000-området är att bidra till att naturtyperna med sina arter kan bevaras långsiktigt i regionen.

Prioriterade bevarandevärden:

Syftet med Natura 2000-området Adelsnäs är att bevara och vidareutveckla naturvärden knutna till samtliga ingående naturtyper enligt art- och habitatdirektivet. Särskild prioritet i bevarandearbetet har de trädklädda betesmarkerna (9070). Men även naturtypen nordlig ädellövskog (9020) har betydelse för odlingslandskapets värden. Både ekoxe och läderbagge är prioriterade arter och gynnas av olika lövmiljöer. Arterna är så kallade paradarter för en i övrigt rik eklandskapsfauna. Genom denna prioritering stärks värdetrakten för ädellöv.

Motivering:

Trädklädda betesmarkerna har högsta prioritet i och med att här finns det viktiga trädstrukturer för läderbaggen och ekoxen. Nordlig ädellövskog innehåller självklart också viktiga trädstrukturer, men just i detta område har de trädklädda betesmarkerna en bättre kontinuitet hos träden.

Prioriterade åtgärder:

De prioriterade bevarandeåtgärderna för Adelsnäs är fortsatt hävd och röjning av igenväxning.

Beskrivning av området

Godset Adelsnäs ligger alldeles utanför Åtvidabergs tätort. Adelsnäs herrgård från 1920 ersatte en äldre huvudbyggnad på platsen. På godset finns bland annat ett orangeri från 1860-talet och ekotempel i parken samt stora ekonomibygnader. Baroniet Adelsnäs är det enda av sitt slag i landet. På flera platser inom Natura 2000-området eller i dess absoluta närhet finns flera registrerade fornlämningar och andra kulturhistoriska värden.

Omgivningarna är måttligt kuperade med ett ganska stort inslag av sjöar. Området utgörs av både glesa ekhagar, små åkerytor och mer sluten lövdominerad skog. Ek är det dominerande trädslaget och till eken finns en mycket stor artrikedom knuten. Bland annat utgör Adelsnäs en av de viktigaste miljöerna i landet för den sällsynta skalbaggen läderbagge (*Osmoderma eremita*, rödlistekategori NT).

Adelsnäs med omgivning har en mycket hög diversitet på hotade eller utsatta arter, t.ex. har, förutom läderbaggen, ekoxe (*Lucanus cervus*), utter (*Lutra lutra*, NT), kardinalfärgad rödbeck (*Ampedus cardinalis*, NT), saffransticka (*Hapalopilus croceus*, CT) och spillkråka (*Dryocopus martius*, NT). Adelsnäs är ett område som tidigare hyste den nu utdöda arten mellanspett (*Dendrocopos medius*, RE), fram till så sent som 1980-talet då senaste rapporterade observationen gjordes.

Områdets bevarandemål

Naturtypsspecifika bevarandemål preciseras under respektive naturtyp.

Syftet med naturvårdsytorna kring Adelsnäs är att bevara och förstärka ett varierat och mycket artrikt eklandskap med mosaikartade trädklädda beten, ädellövskog och även öppnare beteshagar. Antalet grova

Länsstyrelsen Östergötland

träd, död lövved och antalet ihåliga lövträd är de biologiskt viktigaste elementen att bevara och säkra att de nyskapas både inom och utanför idag särskilt värdefulla ytor.

Vad kan påverka området negativt

Naturtyps- och artspecifika hotbilder preciseras under respektive naturtyp eller art.

Gemensamt för de båda naturtyperna

- En utebliven eller felaktig skötsel på grund av ändrad markanvändning, t.ex. markexploatering i området eller i angränsande områden eller nedläggning av jordbruk.
- Avverkning, röjning, gallring, städning utgör hot genom att lämpliga strukturer förstörs eller borttages. Även åtgärder i intilliggande områden kan vara skadliga genom att de påverkar lokalklimatet i beståndet av intresse. Undantag kan finnas där åtgärden syftar till att utveckla något annat naturvärde.
- Inväxande gran kan vara ett hot mot naturvärden.
- All typ av markberedning och plantering av skogsträd som, t.ex. tall och gran, kan konkurrera ut de viktiga träden.
- Bristande träd- och buskföryngring hotar på sikt kontinuiteten av dessa strukturer i naturtypen.
- Frånvaro av buskar hindrar föryngringen av ädellövträd.
- Fragmentering.
- Tillskottsutfodring och vinterbete ger en indirekt näringstillförsel till marken och missgynnar den konkurrensvaga floran som följd.
- Körning av tyngre fordon, t.ex. virkesutkörning från intilliggande skog, kan skada för naturtypen, viktiga markförhållanden, samt leda till förändrad hydrologi. Detta kan i sin tur påverka de botaniska värdena negativt, främst störningskänsliga rödlistade arter.
- Läckage av bekämpningsmedel och gödsel från omkringliggande åkermark med övergödning och utarmning av floran som följd.
- Spridning av gödsel, kalk, dikning eller insädd av främmande arter i betesmarken.
- Användning av avmaskningsmedel som innehåller avermectin är negativt för den dynglevande insektsfaunan.
- Plantering av skog mellan ekträdkärnor skapar spridningsbarriärer för ekorganismer, granplantering ger särskilt stor negativ påverkan.
- Älg och annat vilt kan motverka återväxt av lövträd.

Områdets bevarandeåtgärder

Art- eller naturtypspecifika åtgärder preciseras under respektive naturtyp.

Tabell 1: En generell sammanställning av bevarandeåtgärder omnämnda i den aktuella bevarandeplanen.

Bevarandeåtgärd	När	Var	Prioritet
Beteshävd (alternativt slåtter)	Årligen	Åtminstone trädklädd betesmark (9070)	1
Röjning av igenväxning	Årligen eller vid behov	Hela Natura 2000-området, främst trädklädd betesmark (9070)	1
Gallring/plockhuggning av yngre träd	Inom 5 år, därefter vid behov	Hela Natura 2000-området, dock ej viktiga ersättningsträd till de äldre	2

Reglering av skydd och skötsel:

Odlingslandskapet i Adelsnäs har ett visst skydd mot skadlig markanvändning genom lagstiftning. Enligt 12 kap 8 § MB är brukaren skyldig att ta hänsyn till natur- och kulturvärden vid all markanvändning i jordbruket.

Länsstyrelsen Östergötland

De allmänna hänsynsreglerna i 2 kap MB förtydligas i Jordbruksverkets föreskrifter (SJVFS 1999:119) om hänsyn till natur- och kulturvärden i jordbruket. Enligt förordningen (1998:915) om miljöhänsyn i jordbruket får jordbruksmark tas ur produktion först efter anmälan till Länsstyrelsen, som då har möjlighet att förbjuda en ändrad markanvändning.

Odlingslandskapspräglade delar av området kan komma att skötas med medel från EU:s miljöstöd. Miljöstödsreglerna ändras regelbundet och kan i vissa fall ha krav som står i motsättning till Natura 2000-kraven. Natura 2000-naturtyperna måste dock skötas i syfte att målen med Natura 2000-området uppnås.

Betesmarkerna i Adelsnäs ingår till ca 50 % i miljöersättningsansökan för ny stödperiod fr.o.m. 2015, varför skydd och skötsel inom dessa kommer att vara reglerad i tillräcklig omfattning. Det är både ej naturtypsklassad mark, trädklädd betesmark och nordlig ädellövskog som ligger utanför stödet.

De värdefulla träden erhåller dock inte fullt skydd via miljöersättning. I och med att området är skyddat som Natura 2000-område krävs samråd med Länsstyrelsen och/eller Skogsstyrelsen vid avverkningar och röjningar som kan påverka värdena negativt, även t.ex. vid huggningar av enstaka träd, som kan ha naturvärden, eller bortförel av död ved. Vid samråd som rör huggningar och röjningar tas kontakt med den förvaltare på Länsstyrelsen som är kontaktperson för Adelsnäs. Eftersom inget direkt hot mot trädvärdena verkar föreligga i dagsläget gör Länsstyrelsen bedömningen att ingen ytterligare reglering krävs för att skydda trädvärdena. Om detta inte räcker i framtiden kan skydd ges i form av t.ex. bildande av biotopskyddsområde, naturvårdsavtal eller annan överenskommelse. För de delar som saknar miljöersättning, men som har hävdknutna värden, kan eventuellt restaureringsstöd eller skötselavtal vara lämplig reglering av skötseln.

Bevarandeåtgärder:

För att betesmarkens naturvärden ska bevaras behöver de vara väl avbetade årligen så att ingen skadlig förnaansamling bildas, eftersom det missgynnar de konkurrenssvaga växterna och försvårar frögroning. Igenväxning behöver hållas efter kontinuerligt genom röjning.

Buskar av olika slag, främst blommande arter, är viktiga att spara, så länge som de inte täcker stora ytor och bildar stora snår eller täcker fornlämningar. Mindre snår ger skydd, bo- och födosöksplatser för många djur och underlättar för lövträd, bl.a. ek, att gro och växa till sig utan att bli avbetad. För att säkra kontinuiteten av gamla och/eller håliga ekar och andra ädellövträd bör en gles förnygring av ädellövträd tillåtas på delar där träden inte riskerar att missgynna en artrik hävdgynnad flora.

Grövre ekgrenar och stammar som faller till marken bör få ligga kvar. Om de faller på ett ur brukningsmässigt dåligt ställe eller försvårar betesmöjligheten för djuren på delar med artrik flora kan de flyttas till annan del av betesmarken. Även mindre högar med ris och grenar är värdefullt att spara för vedlevande insekter och fåglar. Sådana högar får ej läggas på ytor med artrik flora. I delar med yngre träd och där hålträd saknas, kan det övervägas att sätta upp särskilda så kallade mulmholkar, eller att göra åtgärder som snabbare kan skapa hålträd.

Östgötaleden går genom flera av delområdena i Adelsnäs. I östra delen finns ett motionsspår och i detta område utövas även skolorientering m.m. Därför behövs hänsyn tas till allmänheten och tillgängligheten av området vid planering av bete.

Bevarandestatus och bevarandetillstånd

Bevarandestatus beskriver läget för naturtyperna i landet som helhet, medan *bevarandetillståndet* beskriver aktuellt läge inom Natura-området.

Tabell 2: Naturtypsareal och förekomst av Natura 2000-arter (ej fåglar) inom Natura 2000-området. *) = Prioriterad art eller naturtyp i EU:s Natura2000-bevarandearbete. Prioriteringen kan skilja sig från prioriteringen i det specifika området.

Naturtyp/art	Hektar/Förekomst	Bevarandetillstånd	Sida
9020 - *Nordlig ädellövskog	6,5	Tillfredsställande	9
9070 - Trädklädd betesmark	59,9	Gynnsam	11
1083 - Ekoxe (<i>Lucanus cervus</i>)	X	Gynnsam	13
1084 - *Läderbagge (<i>Osmoderma eremita</i>)	X	Gynnsam	15
Annan naturtyp	12,8		

Uppföljning

Länsstyrelsen ansvarar för att uppföljning av bevarandemål genomförs. Uppföljningen ska ske enligt de manualer för skyddade områden som har tagits fram av Naturvårdsverket. Mätbara mål, så kallade målkriterier, ska registreras i databasen SkötselDOS. Dessa målkriterier följs sedan upp. Målsättningen är att kunna se om de bevarandemål som satts upp i bevarandeplaner och skötselplaner uppfylls, att skötseln fungerar och att Natura 2000-naturtyperna och arterna har gynnsamt tillstånd.

Uppföljning av skötseln, som är en viktig del i bevarandemålen, kan eventuellt komma att kontrolleras via den ordinarie kontrollverksamheten för miljöersättningsåtaganden, men bör även följas upp för länets samtliga områden med hävdbehov genom regelbundna analyser för att se vilka områden som ingår i jordbruksblock med miljöersättning.

9020 - Nordlig ädellövskog

Arealen 6,5 ha är fastställd i regeringsbeslut

Beskrivning

Nordlig ädellövskog karakteriseras av kontinuitet av lövträd (främst ädellövträd) av en varierande ålder, inklusive gamla träd. Naturtypen har en krontäckning på 50-100 %, där ädellövträd utgör normalt minst 50 % av grundytan. Viktiga komponenter i trädskiktet är ek, alm ask, lind och lönn. Ingen av dessa utgör mer än 50 % av grundytan. Skogen ska vara, eller i en relativt nära framtid kunna bli, naturskog eller likna naturskog med avseende på egenskaper och strukturer. Den kan ha påverkats av t.ex. plockhuggning, bete eller naturlig störning. Det ska finnas gamla träd, död ved, i form av grenar, torrträd, hålträd, lågor m.m. av olika trädslag och i olika nedbrytningsstadier, och en kontinuitet för de aktuella trädslagen. Förekomst av död ved, gamla och grova träd är viktigt för vissa lavar, mossor och svampar, samt för insekter och landmollusker. Artsammansättningen varierar med skogens slutenhet. Naturvärdena i skogar som varit ohävdade under en längre tid utvecklas till stora delar genom naturlig dynamik vilket omfattar mindre naturliga störningar.

Bevarandemål

Arealen av Nordlig ädellövskog (9020) ska vara minst 6,5 hektar. Lövträd ska prägla skogen i hela området. Eken ska fortsätta vara det dominerande trädslaget. Småskaliga naturliga processer, som t.ex. trädens föryngring, åldrande och avdöende samt omkullfallna träd och luckbildning ska påverka dynamik och struktur. Det ska finnas gamla träd och föryngring av nya träd som efterträdare av följande trädarter: ek; alm; samt ask. Trädskiktet ska vara olikåldrigt och flerskiktat. Det ska finnas följande strukturer/substrat i påtagligt antal: gamla träd; stående döda eller döende träd; död ved i olika former inklusive levande träd med döda träddeklar; gamla träd med grov bark, skador, håligheter eller mulm. Gran, buskar och sly/ungräd ska inte tillåtas ta överhanden eller skada de biologiskt gamla och värdefulla träden i området. Det ska finnas typiska/karakteristiska arter inom följande grupper: insekter; lavar; mossor. Naturtypen ska hysa åtminstone enstaka förekomster av lägerbagge och ekoxe. Igenväxningsvegetation i form av gran ska inte förekomma.

Vad kan påverka negativt

Faktorer som kan påverka naturtypen negativt utöver den generella hotbilden på sidan 6:

- Brist på dynamik. Arterna förekommer ofta bara i några få stadier i skogens utveckling. Om de dynamiska krafterna inte får verka kan det i landskapet uppstå brist på något av dessa stadier, med följd att de ingående arternas habitat försvinner. Detta gäller bland annat klimat- och väderfenomen, översvämning och utbrott av vissa skadeorganismer.
- Nya sjukdomar och skadeorganismer som redan är införda eller riskerar att bli ett problem om de införs.

Bevarandeåtgärder

Åtgärderna som behövs för att det ska finnas goda förutsättningar för naturtypen inom Ädelsnäs preciseras under rubriken Områdets bevarandeåtgärder på sidan 6.

Bevarandestatus och bevarandetillstånd

Sverige har till skillnad mot övriga Europa en väl bevarad ädellövskog med stor artrikedom, vilket gör att vi har ett stort ansvar att ta vara på denna typ av skog. Ädellövskogen är ofta knuten till gamla kulturbygder och dess utseende har stor betydelse för landskapsbilden. Många människor uppskattar ädellövskogen som en plats för friluftsliv.

Naturtypen (9020) förekommer i hela den kontinentala och södra delen av den boreala regionen i Sverige. Andelen ädellövträd i skogsmark har ökat något under det senaste decenniet men trots detta är de befintliga

Länsstyrelsen Östergötland

arealerna av naturtypen nordlig ädellövskog relativt små och avverkning av värdefulla ädellövskogsmiljöer fortsätter. Det är mycket positivt att hänsynstagandet till naturvärdena vid skogsavverkning ökat och att arealen skyddad skog fortsätter att öka. För naturtypen nordlig ädellövskog (9020) är förekomsten i boreal region (både inom och utanför Natura 2000-områden) 7 800 hektar i Sverige. För att en gynnsam bevarandestatus ska nås i samma område behövs uppskattningsvis 10 000 hektar nordlig ädellövskog. Bevarandestatusen för naturtypen bedöms idag vara dålig i Sverige.

Skötseln i Adelsnäs är bra, det finns även flertalet grova ekar i naturtypen (9020). Området ligger helt utanför miljöersättningen (2015) vilket är väntat då nordlig ädellövskog inte är en hävdpräglad naturtyp. Bevarandetillståndet i området anses vara tillfredsställande och med en fortsatt bra skötsel kommer tillståndet gå mot att bli gynnsamt.

9070 - Trädklädd betesmark

Arealen 59,9 ha är fastställd i regeringsbeslut

Beskrivning

Trädklädda betesmarker är en naturtyp som kan delas in i två undergrupper: hagmarker med glest trädskikt av främst ek eller björk, samt betad skog där barrträd ofta är dominerande. De trädklädda betesmarkerna som finns i Adelsnäs tillhör undergruppen hagmarker och domineras av ek.

Enligt naturtypens definition ska krontäcket vara minst 30 % och max 75 % och en lång trädkontinuitet med inslag av gamla träd är viktigt. Vidkroniga träd som har växt upp i öppet solbelyst läge, måste fortsättningsvis ha ljus och värme för att inte konkurreras ut. Många av de organismer som lever på dessa träd, t.ex. lavar och insekter, minskar vid ökad beskuggning. Den gynnsamma bevarandestatusen bör knytas an till de ekologiska krav som de för naturtypen karakteristiska arterna har, så att de kan finnas kvar eller öka i antal. Till trädklädda betesmarker är en mängd arter från olika organismgrupper knutna, främst kärlväxter, svampar, lavar och insekter. Det är viktigt med rekrytering av nya potentiella jätteträd. Äldre och/eller grova träd ska alltid lämnas kvar. Kontinuerligt tillskott av död ved är en förutsättning för många vedlevande svampar och insekter.

Bevarandemål

Arealen av trädklädd betesmark (9070) ska vara minst 59,9 hektar. Småskaliga naturliga processer, som t.ex. trädens föryngring, åldrande och avdöende samt omkullfallna träd och luckbildning ska påverka dynamik och struktur. Lövträd ska prägla skogen i hela området. Krontäckningen ska variera mellan tätare och glesare beskogad mark. Det ska finnas gamla träd och föryngring av nya träd som efterträdare av bl.a. ek. Nyrekryteringen av träd behöver dock inte ske över hela ytan samtidigt, utan med enstaka träd under hävd. Trädskiktet ska vara olikåldrigt och flerskiktat. Det ska finnas följande strukturer/substrat; gamla träd; liggande död ved och stubbar; stående döda eller döende träd; död ved i olika former inklusive levande träd med döda träddeklar; gamla träd med grov bark, skador, håligheter, mulm eller döda delar, detta för att gynna förekomsten av läderbagge och ekoxe. Gran, buskar och sly/ungträd ska inte tillåtas ta överhanden eller skada de biologiskt gamla och värdefulla träden i området. Det ska finnas typiska/karakteristiska arter i området, t.ex. blåsuga, kattfot, lunglav och rödbrun blekspik. Igenväxningsvegetationska inte förekomma.

Vad kan påverka negativt

Faktorer som kan påverka naturtypen negativt utöver den generella hotbilden på sidan 6:

- Minskat eller upphört bete leder på sikt till igenväxning av buskar och träd och utarmning av den hävdgynnade floran, faunan och utkonkurrering av de värdefulla träden.

Bevarandeåtgärder

Åtgärderna som behövs för att det ska finnas goda förutsättningar för naturtypen inom Adelsnäs preciseras under rubriken Områdets bevarandeåtgärder på sidan 6.

Bevarandestatus och bevarandetillstånd

Arealen av naturtyperna som hör till de äldre typerna av fodermarker, d.v.s. ängar och betesmarker, har minskar drastiskt under de senaste 100-150 åren. Bevarandestatusen för nästan alla naturtyper som präglas av hävd är negativ eftersom rationaliseringen av jordbruket fortsätter. Mindre jordbruksföretag slås ihop eller läggs ned och urbaniseringen fortsätter vilket gör att mindre eller svårbrukade marker, som ofta hyser den största mångfalden, tas ur bruk och växer eller planteras igen med skog. För naturtypen trädklädd betesmark (9070) är förekomsten i boreal region (både inom och utanför Natura 2000-områden) 67 600 hektar i Sverige.

Länsstyrelsen Östergötland

För att uppnå gynnsam bevarandestatus i samma område behövs uppskattningsvis 300 000 hektar trädklädd betesmark. Bevarandestatusen för naturtypen bedöms vara dålig i Sverige och går mot att bli ännu sämre.

Bevarandetillståndet för naturtypen (9070) i Adelsnäs anses vara gynnsamt. Områdena av trädklädd betesmark ingår nästan helt i miljöersättningen (2015). Betestrycket och skötseln är bra. Naturtypen i området hör till de områden i Östergötland som har högst naturvärden.

1083 - Ekoxe, *Lucanus cervus*

Arten är fastställd i regeringsbeslut

Beskrivning

Ekoxen är Europas största skalbagge. Välutvecklade hanar är omöjliga att förväxla med någon annan art på grund av de förgrenade, flera centimeter långa käkarna. Kroppslängden (inklusive käkarna) kan hos hanen bli cirka 8 cm, medan honan, som har betydligt mindre käkar ofta är cirka 4 cm lång. Ekoxen är värmekrävande och förekommer ofta i ekbestånd i sydsluttningar, företrädesvis i gles ädellövskog eller ekhagar. Arten gynnas av betesdrift, slätter och plockhuggning eller motsvarande ingrepp som håller trädsiktet gles och luckigt. Rätt typ av hävd ger goda möjligheter för ljuskrävande träd som ek att utvecklas och föryngra sig.

Larven lever på döda rötter av främst ek, men har även hittats på bok, björk, lönn och hassel. Larverna ligger ofta i jorden och gnager på döda rotdeklar även på levande träd. Larver har även påträffats under liggande ekstockar och i de underjordiska delarna av gamla stubbar. Larvutvecklingen tar i normalfallet fem till sex år. Förpuppningen sker under våren i en hönsäggstor kokong. De fullbildade skalbaggar kläcks i mitten av juni och flyger från mitten av juni till början av augusti. Hannarna är tämligen kortlivade, medan honorna kan påträffas till i början av augusti. Ekoxen är skymnings- och nattaktiv och de vuxna skalbaggar livnär sig på sav och kan samlas i stort antal kring savflöden.

Ekoxen är stor och tung, men flyger tämligen väl. Arten uppskattas utan större problem kunna flyga en kilometer genom för arten ogästvänlig terräng. Enstaka exemplar har konstaterats flyga fem kilometer.

Bevarandemål

För att det ska finnas goda förutsättningar för ekoxen behöver bevarandemålen för naturtypen trädklädda betesmarker (9070) samt näringsrik ekskog (9160) uppnås. Även utanför Natura 2000-området behövs en god tillgång på lämpliga livsmiljöer (vanligen döda ekrotter i solexponerade miljöer) inom spridningsavstånd (upp till två kilometer) för ekoxen.

Vad kan påverka negativt

Faktorer som kan påverka arten negativt utöver den generella hotbilden på sidan 6:

- Brist på hävd är ett stort hot mot arten. Glesa bestånd med gamla ädellövträd blir allt sällsyntare. Ett stort antal av de träd där ekoxen förekommer hotas genom konkurrens från yngre lövträd och gran. Många lämpliga ekar har dött under senare decennier på grund av igenväxning och utskuggning.
- Fragmentering i kombination med små delpopulationer. På små lokaler löper ekoxen risk att dö ut genom slumpmässiga händelser. Då många lokaler ligger långt från varandra är sannolikheten för återkolonisation liten eller obefintlig om populationen en gång försvunnit.

Bevarandeåtgärder

Åtgärderna som behövs utöver generella bevarandeåtgärder på sidan 6:

För att bibehålla ett strakt bestånd av ekoxe inom Natura 2000-området behöver det finnas gott om äldre ädellövträd (främst ek) inom och utanför Natura 2000-området. Att genomföra åtgärderna för naturtyperna 9020 och 9070 skapas attraktiva solbelysta ädellövsmiljöer för ekoxen. Åtgärder ska vid behov utföras både inom och i närområdet till Natura 2000-området för att skapa solbelysta ädellövsmiljöer är mycket positivt för arten. Exempelvis så gynnas ekoxen av frihuggning av äldre vidkroniga ekar eller beteshävd i hagmarker.

Bevarandestatus och bevarandetillstånd

Arten är påträffad från Skåne upp till Mälardalen i Uppland. Tyngdpunkten för artens utbredning ligger i sydöstra Sverige från Blekinge till Östergötland inklusive Öland, men arten finns även kvar på några lokaler i Skåne och i Västsverige. Den långa larvutvecklingen gör att arten på lokaler med individsvaga populationer inte påträffas varje år. Närmast påträffad i Danmark, där den är rödlistad som försvunnen. Arten har troligen under lång tid missgynnas av igenväxning av glesa bestånd med gamla ädellövträd, samt av att minskad tillgång på död, grov ved i skogslandskapet.

Arten är idag inte rödlistad och klassad som livskraftig (LC) men eftersom att artens livsmiljö fortsätter att försämrans är bevarandestatusen trots detta otillfredsställande. Dagens Sverigepopulation i boreal region (både inom och utanför Natura 2000-områden) förekommer uppskattningsvis i 2 000 till 4 000 st. trädstammar. För att uppnå gynnsam bevarandestatus behöver arten bebo uppskattningsvis 4 000 st. träd i samma region.

Bevarandetillståndet för ekoxen i Adelsnäs Natura 2000-område anses som gynnsamt. Detta eftersom området har relativt gott om solbelysta ädellövträdsmiljöer samt att det finns spridningsmöjligheter för arten till närliggande områden med ansamlingar av ädellövträd. Två faktorer som skulle kunna bidra till en försämrad status i framtiden är att omgivande ädellövträdsmarker växer igen eller att rekryteringen av nya vidkroniga ekar i Natura 2000-området minskar.

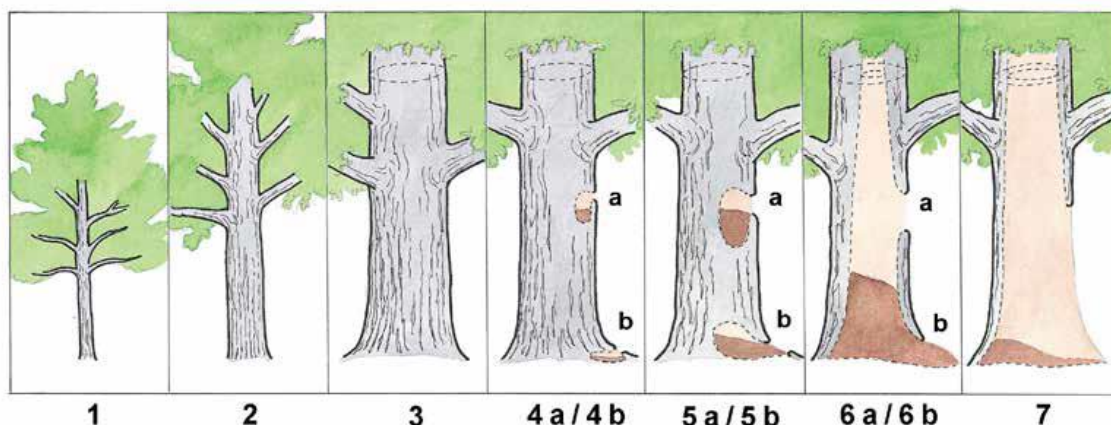
1084 - Läderbagge, *Osmoderma eremita*

Arten är fastställd i regeringsbeslut

Beskrivning

Läderbaggen är knuten till äldre ihåliga lövträd med stora mängder mulm. I Sverige förekommer den främst i ek, men även i ask, lind, bok, klibbal och andra träd som blir ihåliga. God solexponering påverkar mikroklimatet inne i hålträden positivt. Läderbaggen föredrar träd som står fristående eller halvöppet och det är sällan man ser arten i helt slutna bestånd.

Larven lever inne i stamhåligheternas mulm, där de gnager på den omgivande fastare (brunnrotade) döda veden. Läderbaggen lever därför nästan uteslutande i träd som är över 200 år gamla d.v.s. klass 4 och uppåt (se figur 1 för klassindelning). Troligen är klass fem till sex viktigast för arten eftersom träden då innehåller mest mulm. Arten kan stanna mycket länge i samma träd, vilket gör att stora mängder av de karaktäristiska exkrementerna efter hand ansamlas inuti trädet. Larven lever och utvecklas inuti trädet under tre till fyra år. Den vuxna skalbaggen kläcks i juli månad och lever sedan i två till fem veckor i och på trädet, för att fortplanta sig och sedan dö. Läderbaggen blir upp till tre centimeter stor, är vackert brunglänsande och har en doft som påminner om aprikos. Arten är idag sällsynt i hela Europa. I Sverige har den sina starkare fästen i Östergötland, östra Småland och Blekinge. Den har mycket höga krav på sin livsmiljö och är därför en viktig indikator på värdefull natur - finns läderbaggen finns också en mängd andra hotade insekter, lavar och svampar.



Figur 1: Stadielinndelning av hålträd enligt Jansson och Antonsson (1995). Varje klass motsvarar 50-100 år och stadium tre representerar ett träd som är cirka 100-150 år.

Arten gynnas av betesdrift och plockhuggning eller motsvarande ingrepp som håller trädskiktet gles och luckigt, med god möjlighet för ljuskrävande träd som ek att utveckla mulmträd och att föryngras. Det har visat sig att läderbaggen kan leva kvar i många år efter det att en lokal blivit för liten och träden för få för att garantera artens långsiktiga överlevnad.

Läderbaggen har begränsad spridningsbenägenhet och de flesta individer stannar under hela sin livstid i det träd där de kläckts. Endast 15 % av individerna lämnar trädet där de kläcktes i och flertalet sprider sig då till träd inom 50 till 100 meter. Den längsta kända förflyttningen av läderbaggen är 500 meter, modellberäkningar uppskattar att cirka 5 % borde kunna sprida sig längre än 300 meter och mindre än 1 % längre än 1 kilometer. Om det är långa avstånd mellan lämpliga hålträd får isoleringseffekten stor betydelse för artens förekomstsmönster.

Sammanfattningsvis kan sägas att läderbaggen är en dokumenterat god signalart (lätt att känna igen och finna) för ihåliga ädellövträd med en hög artrikedom.

Bevarandemål

För att det ska finnas goda förutsättningar för läderbaggen inom Natura 2000-området Adelsnäs behöver det finnas minst 20 mulmträd i klass fem till sex samt 160 hålträd inom lämpligt spridningsavstånd (högst 300 meter mellan hålträden) på en areal av minst 57 hektar.

Målet är att livsmiljön ska utgöras av trädklädd betesmark (9070) eller motsvarande miljö där krontäckningen ska variera mellan glest till halvsluten. Trädskiktet behöver vara olikåldrigt och flerskiktat samt domineras av ädellöv, främst ek. Det ska finnas tämligen allmänt med grov och solbelyst död ved till exempel torrträd, hålträd, mulmträd. Redan gamla träd och död ved ska stå kvar, förekomsten av äldre träd (hålträd) ska utgöra ett måttligt inslag.

Vad kan påverka negativt

Faktorer som kan påverka arten negativt utöver den generella hotbilden för gräsmarker på sidan 6:

- Ett stort antal av de träd där läderbaggen förekommer hotas generellt genom konkurrens från yngre lövträd och gran. Många lämpliga ekar har dött under senare decennier på grund av igenväxning och utskuggning. Bristande eller upphörd häv är ett hot mot arten.
- Avverkning och bortstädning av hålträd i parker och alléer är ett annat starkt hot mot arten. Denna typ av träd förekom tidigare i stor utsträckning ute i det öppna kulturbeteslandskapet, en miljö som decimerats kraftigt p.g.a. ändrad markanvändning. Därför kan parker och alléer i framtiden bli allt viktigare biotoper för artens överlevnad.
- På många lokaler (platser) är kontinuiteten av jätteträd bruten, vilket innebär att ersättningsträd saknas när den äldre generationens träd dör. Många lokaler har ett glapp på minst 60 år i nyetableringen av framtidskar.
- Fragmentering i kombination med små delpopulationer. På små lokaler löper läderbaggspopulationerna risk att dö ut genom slumpmässiga händelser, även om antalet lämpliga träd skulle hållas konstant. Då många lokaler numera ligger långt från varandra är sannolikheten för återkolonisation liten eller obefintlig om populationen en gång försvunnit.
- Exploatering i eller i närheten av skalbaggsförelöparens förekomstlokaler försvårar läderbaggens möjligheter att sprida sig i ladskapet. De påverkas främst av dofter, sikthinder och upphörd hävd.

Bevarandeåtgärder

Åtgärderna som behövs utöver generella bevarandeåtgärder på sidan 6:

Ett stort antal hålträd (över 100 stycken) återfinns i marker kring Adelsnäs. Troligen återfinns läderbaggen idag i hela eller delar av området och Länsstyrelsen bör därför utreda om ytterligare områden kan inkluderas i Natura 2000-området eller om dagens skydd är tillräckligt.

Läderbaggen ingår i art- och habitatdirektivets bilaga 2 och vilt levande exemplar av arten läderbagge är fredade enligt stycke 1 - 4, 4 § Artskyddsförordningen (2007:845). Detta innebär att det är förbjudet att avsiktligt störa, skada, fanga eller döda arten, eller avsiktligt förstöra eller skada bo- och viloplatsen samt att samla in ägg. Det innebär alltså att flertalet av alla hålträd inom spridningsavstånd även utanför Natura 2000-området redan idag är skyddade.

Bevarandestatus och bevarandetillstånd

Läderbaggen förekommer från Skåne till Uppland och Västmanland. Sverige härbärgerar en avsevärd del av den samlade Västeuropeiska populationen. De flesta fyndplatserna ligger i sydöstra Sverige. Arten är påträffad

Länsstyrelsen Östergötland

på cirka 430 lokaler (platser) under sen tid, men på många av dessa är populationerna mycket individfattiga och arten finns bara kvar i ett eller ett par träd. Ungefär 1/3 av dessa lokaler är det endast exkrementer och rester av djur påträffade.

Antalet grova exponerade hålträd, ofta i gamla naturbetesmarker, parker och alléer, har minskat kontinuerligt. På många platser finns ett hundraårigt glapp i åldersfördelningen av lämpliga träd, vilket gör att framtiden kan te sig ganska dystert för arten. Utan biotopvårdande åtgärder kommer många av de mindre populationerna med all sannolikhet att försvinna.

Målsättningen för åtgärdsprogrammet för läderbagge är livskraftiga populationer med god konnektivitet (fria spridningsvägar/"gröna korridorer"), spridda över artens naturliga utbredningsområde. Arten bebor idag 600-1200 st. trädstammar i boreal region (både inom och utanför Natura 2000-områden) men för en gynnsam bevarandestatus skulle de behöva bebo minst 2000 st. stammar i samma region.

Natura 2000-områdena Adelsnäs kommer med säkerhet kunna ha minst 20-40 hålekar av god kvalitet (det vill säga mulmträd klass fem till sex i solbelyst läge) inom de närmaste 50 till 100 åren.

Bevarandetillståndet för läderbaggen får anses som gynnsamt i Natura 2000-området Adelsnäs eftersom det finns en god tillgång på lämpliga hålträd inom området (35-40 stycken klass fem till sex) samt att i stort sätt hela området betas och att ingen betydande igenväxning förekommer i de delar där det finns äldre hålträd. Ekområdet i Åtvidabergs tätort och Bertilsbos Natura 2000-område är inom spridningsavstånd till ekhagmarkerna (se karta på sidan 22). Därför är även området mellan dessa tre Natura 2000-områden av mycket stor betydelse för läderbaggens långsiktiga fortlevnad i området.

Kartor

Kartor som visar områdets läge, yttergränser, naturtypernas utbredning, äldre ekonomiska kartor, samt läderbaggens spridningsområde finns sist i planen.

Dokumentation

Webbsidor/databaser:

Artportalen, <https://www.artportalen.se>, (2016-08-18).

Länsstyrelsen Östergötland, <http://www.lansstyrelsen.se/ostergotland>, (2016-08-18).

Naturvårdsverket, <http://www.naturvardsverket.se>, (2016-08-18).

Skyddad natur, <http://skyddadnatur.naturvardsverket.se/>, (2016-08-18).

Ängs- och betesmarksinventeringen (TUVÅ), <http://www.jordbruksverket.se/>, (2016-08-18).

Dokument:

Bevarandeplan för Adelsnäs Natura 2000-område, fastställd av Länsstyrelsen 2006-12-20.

Naturvårdsverkets vägledningsdokument för naturtyper och arter.

Wenche Eide (red.), Arter och naturtyper i habitatdirektivet - bevarandestatus i Sverige 2013, ArtDatabanken SLU, Uppsala, 2014.

Topografisk karta



0 0,75 1,5 3
Kilometers

©Naturvårdsverket och ©Lantmäteriet Geodatasamverkan



Natura 2000-området

Översiktskarta som visar att Natura 2000-området Adelsnäs är beläget precis sydväst om Åtvidaberg.

Ekonomisk karta



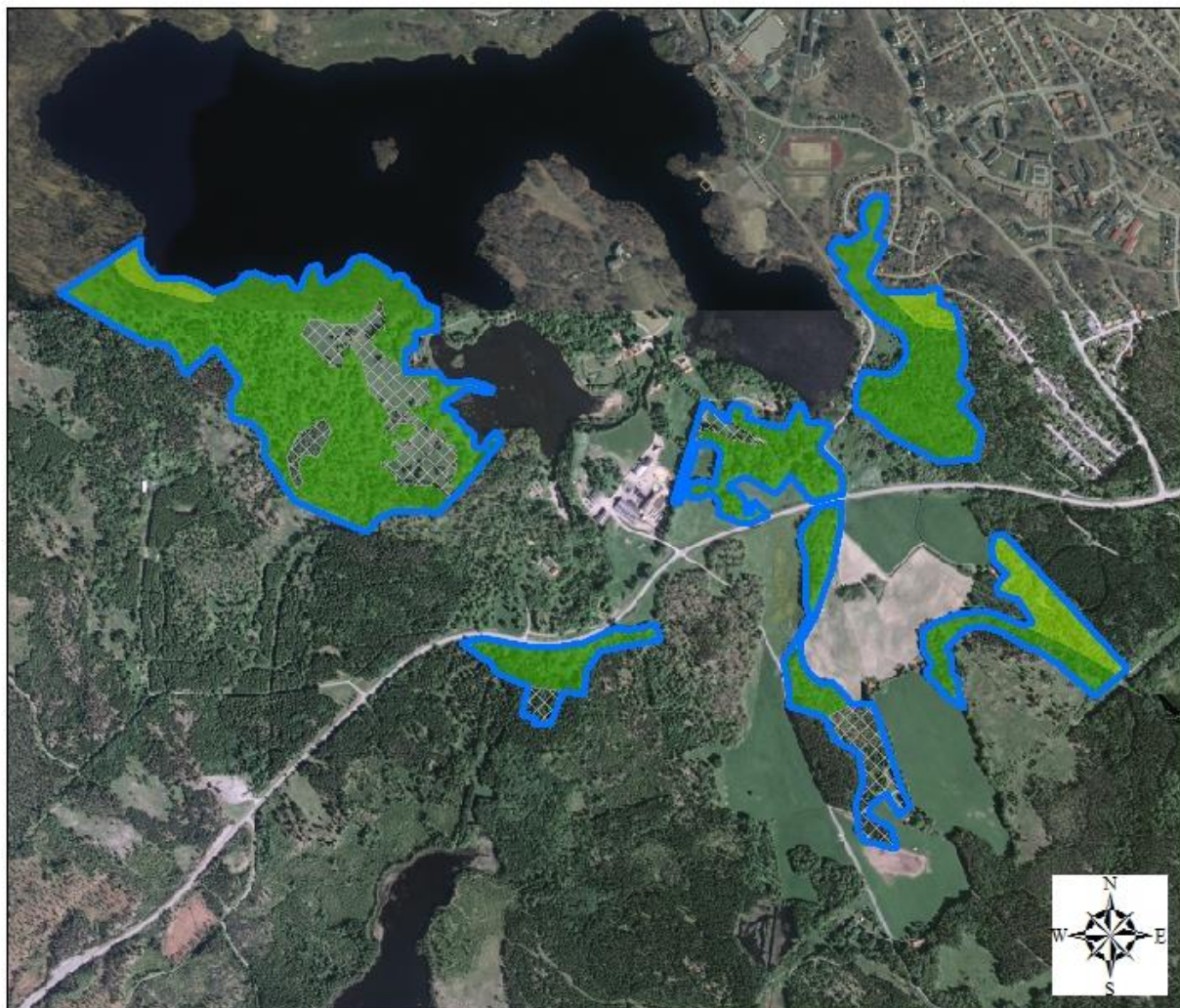
©Naturvårdsverket och ©Lantmäteriet Geodatasamverkan



Natura 2000-området

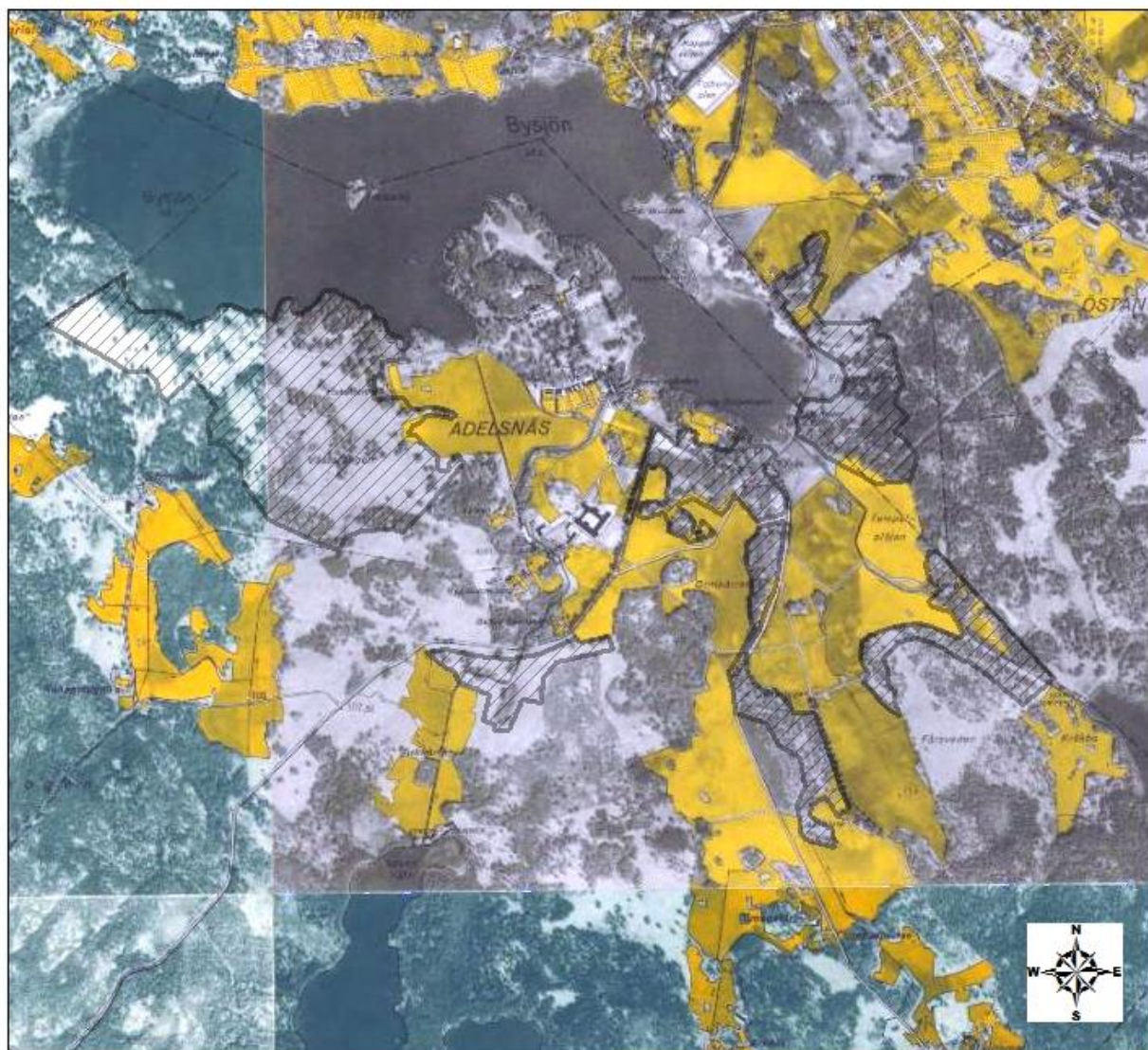
Fastighetskartan visar yttergränserna för Adelsnäs.

Natura 2000-områdets avgränsningar och N2000-naturtypernas utbredning




Flygbilden visar naturtypernas utbredning inom Natura 2000-området Adelsnäs.

Ekonomisk karta 30- och 40-tal

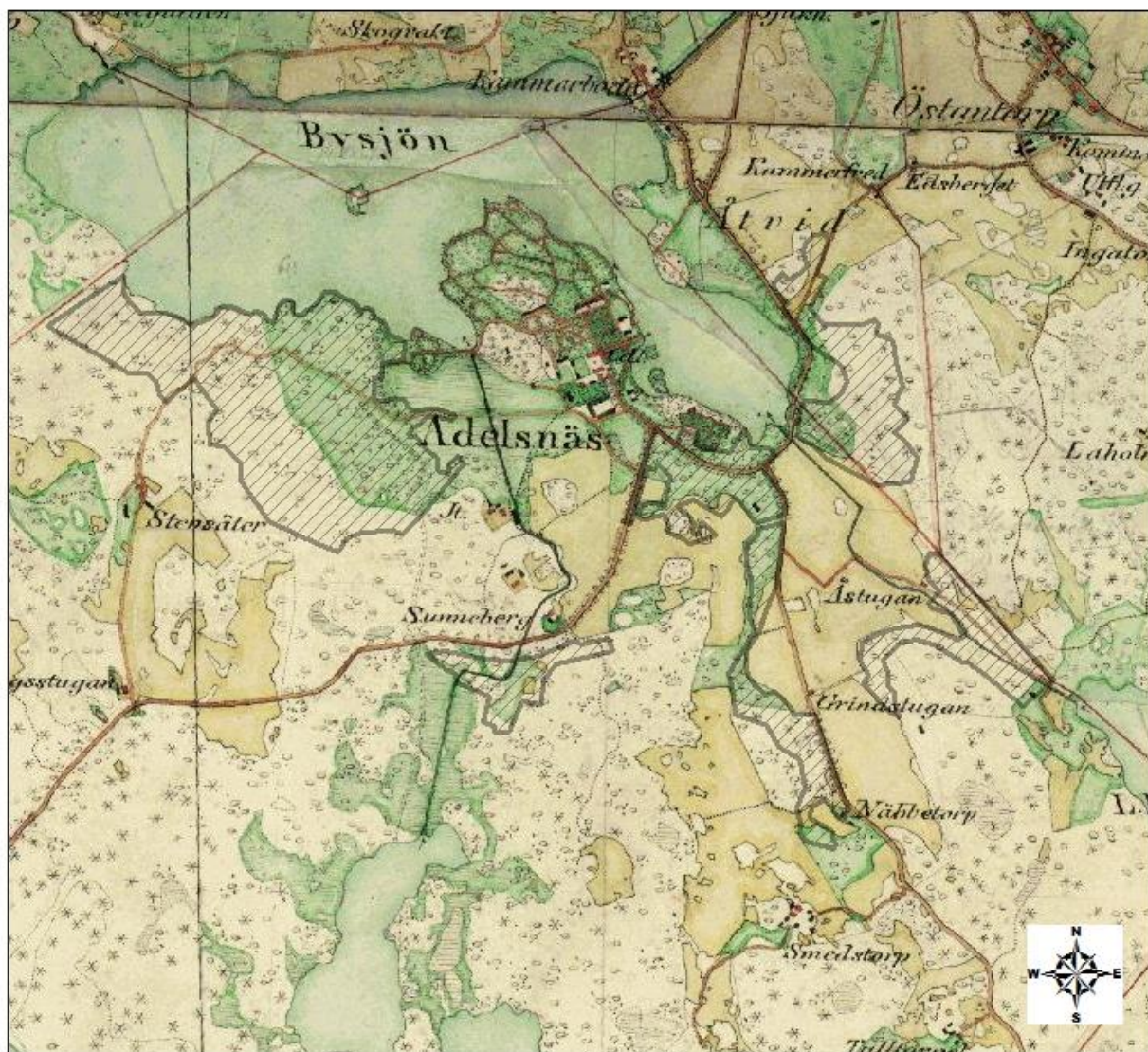


0 375 750 1 500 Meters
©Naturvårdsverket och ©Lantmäteriet Geodatasamverkan

 Natura 2000-området

Ekonomisk karta över Adelsnäs från 30- och 40-talet.

Härads-karta



0 375 750 1 500
Meters

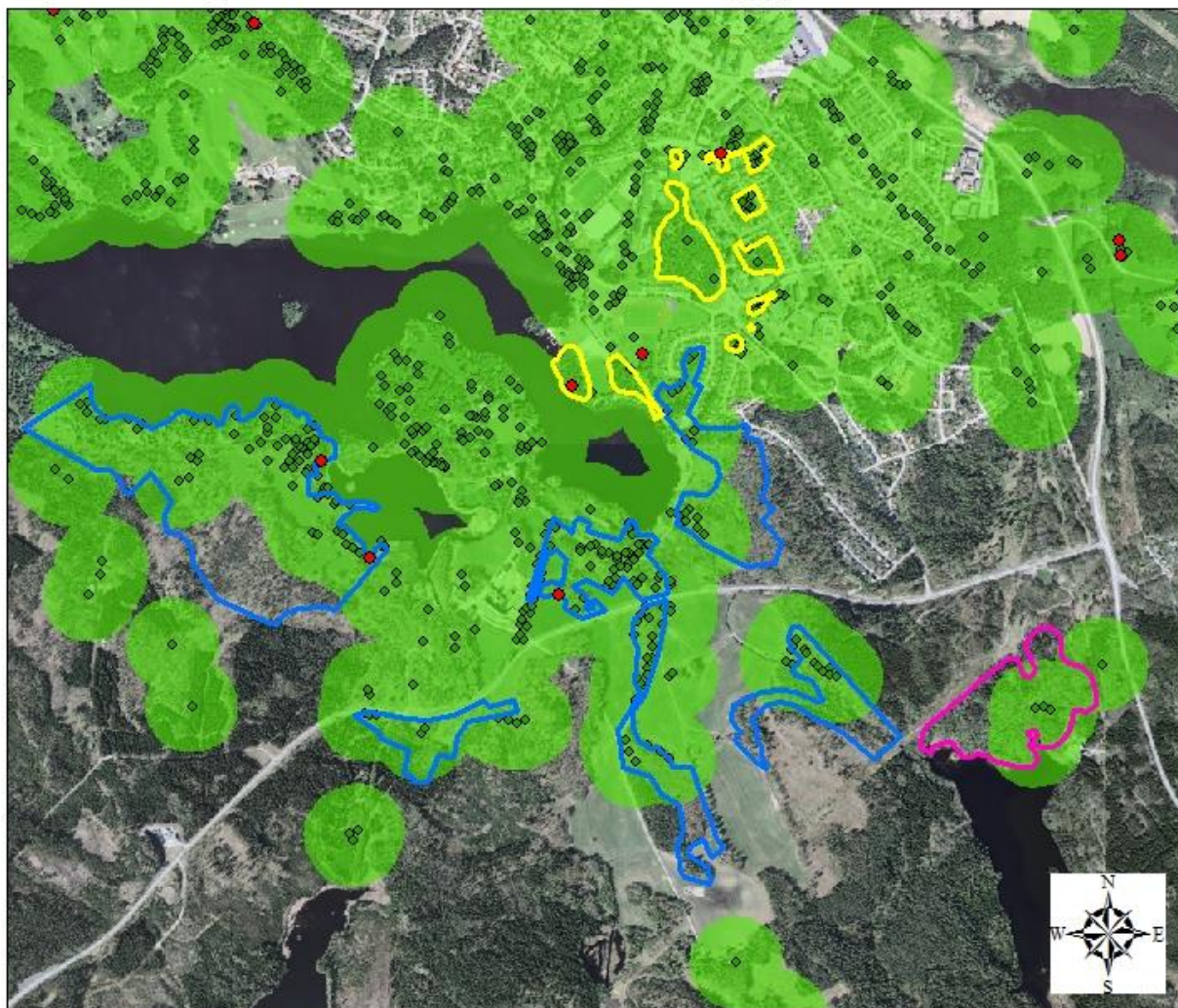
©Naturvårdsverket och ©Lantmäteriet Geodatasamverkan



Natura 2000-området







Härads-karta, från slutet av 1800-talet, över Adelsnäs.

Spridningsområde för Läderbaggen



©Naturvårdsverket och ©Lantmäteriet Geodatasamverkan

0 250 500 1 000
Meters

-  Adelsnäs Natura 2000-område
-  Bertilsbo Natura 2000-område
-  Åtvidabergs tätorts Natura 2000-område
-  Känt fynd av läderbagge
-  Potentiellt läderbaggstråd
-  Spridningszon

Flygbilden visar hur läderbaggen kan sprida sig mellan Natura 2000-områdena Adelsnäs, Bertilsbo, samt Åtvidabergs tätort. Den visar att eventuella läderbaggar i Bertilsbo och den västligaste delen av Adelsnäs är relativt isolerade.