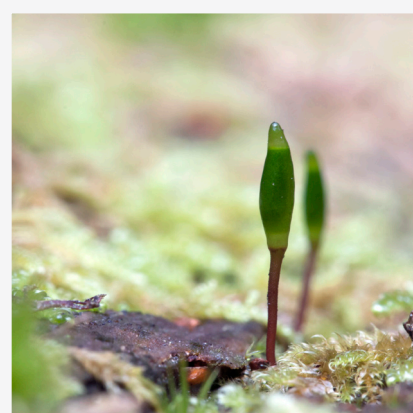


Bevarandeplan för Natura 2000-området

Nästorp



LÄNSSTYRELSEN
Södermanlands län



Omslagsfoto: Per Folkesson



LÄNSSTYRELSEN
Södermanlands län



Natura 2000

Natura 2000 är ett ekologiskt nätverk av värdefulla naturområden inom EU. Utpekande av Natura 2000- områden bygger på krav som finns i EUs fågeldirektiv och art- och habitatdirektiv. Syftet är att hejda utrotning av vilda djur och växter och att hindra att deras livsmiljöer förstörs. Alla medlemsländer ska peka ut områden dels för fåglar som anges i EUs fågeldirektiv, dels för naturtyper och arter som anges i art- och habitatdirektivet. Genom utpekandet åtar sig länderna att de utpekade värdena i områdena ska bevaras långsiktigt. Natura 2000-nätverket är en av hörnstenarna i EUs arbete för att bevara biologisk mångfald. I fågeldirektivet och habitatdirektivet listas 170 naturtyper och sammanlagt cirka 900 växt- och djurarter som särskilt värdefulla. 90 av naturtyperna och drygt 100 av djur- och växtarterna i habitatdirektivets bilaga 1 och 2 finns i Sverige. Därtill häckar regelbundet cirka 60 av fågeldirektivets fåglar i vårt land.

Bevarandeplaner

För varje Natura 2000- område ska Länsstyrelsen ta fram en beskrivning. Detta ska göras i särskilda bevarandeplaner eller i en skötselplan om området även är naturreservat. I planen ska det finnas en beskrivning av området med bevarandesyfte, bevarandemål och beskrivningar av de naturtyper och arter som ska bevaras och bidra till gynnsam bevarandestatus. Hot mot Natura 2000-områdets arter och naturtyper, och behov av bevarandeåtgärder, t ex skydd eller skötsel, ska beskrivas. Informationen ska underlätta förvaltningen av området och tillståndsprövningar enligt miljöbalken.

Bevarandeplanen ska fastställas av Länsstyrelsen, som även är ytterst ansvarig för att målsättningen med området uppfylls. Bevarandeplanen ska revideras när ny kunskap tillkommer eller när förutsättningar för området ändras. Bevarandeplanen är inte ett juridiskt bindande dokument. För formell reglering av skydd eller skötsel kan andra beslut behövas, t ex skyddsbeslut för naturreservat. Föreskrifter enligt eventuella skyddsbeslut gäller parallellt med den tillståndsplikt som gäller inom Natura 2000.

Tillståndsplikt och samråd

För att inte skada naturvärden krävs tillstånd för verksamheter eller åtgärder som på ett betydande sätt kan påverka miljön i ett Natura 2000-område. Det kan även gälla åtgärder utanför Natura 2000-området, om de kan påverka miljön i området. Detta regleras i miljöbalken (7 kap. 27-29§§). Då det kan vara svårt att avgöra vilka åtgärder som på ett betydande sätt kan påverka naturvärden behöver man samråda med Länsstyrelsen före genomförandet. Vid skogsbruksåtgärder hålls samråd med Skogsstyrelsen. Mer information finns hos Länsstyrelsen, läs på webben eller kontakta en handläggare.

Kartor

Information om naturtyper utbredning och arter i ett enskilt område går att hitta med hjälp av kartverktyget Skyddad natur. Det kan nås på Naturvårdsverkets hemsida genom att söka på

”kartverket skyddad natur”. I kartverket söker du upp aktuellt område och klickar på namnet för mer information (se bilaga för användarhandledning).

Det finns även möjlighet att ladda ner naturtypskartan som shp-fil. Det görs på Miljödataportalen.

För mer information om Natura 2000:

Länsstyrelsens hemsida: www.lansstyrelsen.se/sodermanland eller telefon 010-22 340 00

Naturvårdsverkets hemsida: <http://skyddadnatur.naturvardsverket.se/>

Miljödataportalen: <http://mdp.vic-metria.nu/miljodataportalen/>



Bevarandeplan för Natura 2000-området

SE0220606 Nästorp

Kommun: Katrineholm

Områdets totala areal: 12,1 ha

Bevarandeplanen uppdaterad av Länsstyrelsen:

Bevarandeplanen fastställd av Länsstyrelsen: 2016-12-21

Markägareförhållanden: Privat. Katrineholm Floda-Nästorp 1:6, 2:1

Regeringsbeslut, historik:

SPA: Nej, pSCI: 2004-04-01, SCI: 2005-01-01, SAC: 2011-03-01, regeringsbeslut
M2010/4648/Nm

Naturtyper och arter som ska bevaras i området:

Naturtyper och arter enligt art- och habitatdirektivet samt fågeldirektivet:

6270 - Silikatgräsmarker

6410 - Fuktängar

9020 - Nordlig ädellövskog

9070 - Trädklädd betesmark

Bevarandesyfte

Det överordnade bevarandesyftet för Natura 2000-nätverket är att bidra till bevarandet av biologisk mångfald genom att bibehålla eller återskapa gynnsam bevarandestatus för de naturtyper och arter som omfattas av EUs fågeldirektiv eller art- och habitatdirektiv. För det enskilda Natura 2000-området är det överordnade syftet att bevara eller återställa ett gynnsamt tillstånd för de naturtyper eller arter som utgjort grund för utpekandet av området.

Prioriterade bevarandevärden: I natura 2000-området Nästorp är de prioriterade bevarandevärdena bevarandet av områdets kulturpåverkade gräsmarkstyperna, silikatgräsmarker, trädklädda betesmarker och fuktängar. Samt ädellövskogen med dess gamla hamlade lindar.

Motivering: Nästorp vid sjön Näsnaren är en variationsrik betesmark med torra kullar av sand, magra gräsmarker, fuktängar och strandängar. Hagen är fint utbildad och har lång

beteskontinuitet. Floran är artrik med inslag av ovanliga ängsväxter.

Prioriterade åtgärder: Årlig hävd i form av bete eller slåtter. Slyröjning och bekämpning av örnbräken vid behov. Restaurering av fuktängen.

Beskrivning av området

Betesmarken ligger i Katrineholms närhet i direkt anslutning till sjön Lilla Näsnaren. Hagen är mycket variationsrik med flera olika naturtyper. Stora delar utgörs av öppna solbelysta hagmarkspartier och i den norra delen förekommer en kulle där det växer rikligt med grova tidigare hamlade lindar samt enstaka ekar och ett tätt buskskikt av hassel. En trädrida av al har vuxit upp på strandängen som skymmer sikten mot sjön något. Björk är den dominerande trädarten men hasselbuskar finns spridda i området varav de flesta är avverkade. Jordarterna i området är av glaciärrer ner mot sjökanten blandat med lergyttjagyttjelera, det är också här som de artrika fuktängarna finns. I större delen av hagen är det sandig morän som utgör grunden för växtligheten.

Betesmarken har en varierad fuktighet med allt från torra partier till riktigt blöta fuktängar. Således förekommer det också en mycket art- och individrik flora med många av de typiska Sörmländska arterna

Vad kan påverka negativt

- Upphörd eller minskande hävd som leder till ett minskat betetryck och igenväxning
- Avverkning av gamla lövträd.
- Tillförsel av näringsämnen som kan ge lokal kväveanrikning till nackdel för känslig flora.
- Bebyggelse eller annan exploatering som innebär att hela eller delar av hagen måste tas ur drift.
- Uppläggning/deponering av jord, sten, grus eller annat material som medför minskning av den betade arealen.
- Bete vintertid som påverkar skottillväxten i grässvålen under den tidiga våren
- Användning av gifter.
- Grävning, schaktning eller dikning och andra åtgärder som kan förändra hydrologin i området.

Bevarandeåtgärder

Förutom vad som i övrigt gäller enligt miljöbalken och annan miljölagstiftning krävs tillstånd för att bedriva verksamheter eller vidta åtgärder som på ett betydande sätt kan påverka miljön i ett Natura 2000-område. Tillstånd krävs inte för verksamheter och åtgärder som direkt hänger samman med eller är nödvändiga för skötseln och förvaltningen av det berörda området (7 kap 28 a § miljöbalken).

Skydd

Området har miljöstöd.

Skötsel

Årlig hävd i form av bete eller slåtter. Slyröjning och bekämpning av örnbräken vid behov. Röjning vid behov i ädellövskogen för att förhindra att vissa träd blir inträngda. Hamling av lindar. Restaurering av fuktängen.

Uppföljning av naturtyper och arter

Länsstyrelsen ansvarar för att uppföljning av bevarandemål genomförs. Uppföljningen ska

ske enligt de manualer för skyddade områden som har tagits fram av Naturvårdsverket. Mätbara mål, så kallade målindikatorer, ska registreras i databasen SkötselDOS. Dessa målindikatorer följs sedan upp. Målsättningen är att kunna se om de bevarandemål som satts upp i bevarandeplaner och skötselplaner uppfylls, att skötseln fungerar och att Natura 2000 - naturtyperna och arterna har gynnsamt tillstånd.

Naturtyper och arter enligt art- och habitatdirektivet samt fågeldirektivet:**6270 - Silikatgräsmarker**

Areal: 5,46 ha. Arealen fastställd i regeringsbeslut

Beskrivning

Betesmarken utgörs av en stor, något flikig och svagt kuperad betesmark. Markfuktigheten varierar med korta intervall mellan torr, frisk och fuktigt. Den dominerande fuktighetsklassen är frisk. Hagmarken har en flora som vittnar om en lång kontinuitet av betesdrift och ogödslade förhållanden. Betesmarken är av öppen karaktär och det förekommer endast enstaka träd. I de fuktigare delarna finns rikligt med hävdgynnade arter som ormröt, ängsvädd, nattviol.

Troligen har området används som slåttermark vilket indikeras av arter som ängsskära, darrgräs och ormröt.

Bevarandemål

Arealen silikatgräsmark ska vara minst 5,46 ha, öppen med ett glest träd och buskskikt. Gräsmarken ska vara starkt präglad av bete eller slåtter. Stora öppna solexponerade ytor förekommer. Förekomsten av träd och buskar som kan bedömmas som igenväxningsvegetation ska vara liten. Kärlväxtfloran ska vara artrik med ett stort inslag av hävdgynnade och typiska arter.

Bevarandetillstånd

Gynnsam.

6410 - Fuktängar

Areal: 1,9 ha. Arealen fastställd i regeringsbeslut

Beskrivning

I den flackare delen ner mot sjön är florán av mer fuktighetskrävande typ där den växer på glaciallera och gyttjelera. Markerna är i stort behov av en restaurering då den i dagsläget i vissa delar är relativt igenvuxen. Man kan här finna ett större inslag av bl.a. flera starrarter som hirsstarr, harstarr och blekstarr.

Bevarandemål

Områdets fuktängar ska vara minst 1,9 ha. Gräsmarken ska vara starkt präglad av bete. Förekomsten av träd och buskar som kan bedömmas som igenväxningsvegetation ska vara liten. Kärnväxtfloran ska vara artrik med mycket hävdgynnade arter och med ett stort inslag av typiska arter.

Bevarandetillstånd

Ej gynnsamt. Igenväxningsvegetation förekommer rikligt av alträd och sly samt rikligt med fjolårsgräs.

9020 - Nordlig ädellövskog

Areal: 2,08 ha. Arealen fastställd i regeringsbeslut

Beskrivning

Området betas och är bevuxet med ädellövskog (lind) som är mycket gammal ca 140 år. Övriga trädarter är ek, asp, björk, rönn, tall och gran. I buskskiktet förekommer rikligt med hassel och dessutom krusbär, rosor och en. Området är mycket storblockigt med en mindre bergbrant. Död ved finns i form av grova lågor, torrträd och högstubbar. Bohål och andra håligheter finns i de gamla lövträden.

Bevarandemål

Arealen av nordlig ädellövskog ska uppgå till minst 2,08 ha. De arter som är typiska för naturtypen ska finnas i stor utsträckning. Det ska finnas träd (Till största delen lind) i alla ålderskategorier så att inte generationsglapp uppstår som äventyrar kontinuiteten av äldre träd. Det ska också finnas död ved i form av grenar, torrträd, hålträd, lågor m.m. i olika stadier av nedbrytning. Inslaget av gran i ädellövskogen ska vara litet. Naturvårdande röjningar får inte innebära att ädellövskogens naturliga dynamik äventyras. I området finns flera hamlade lindar.

Bevarandetillstånd

Gynnsam.

9070 - Trädklädd betesmark

Areal: 1,12 ha. Arealen fastställd i regeringsbeslut

Beskrivning

Området utgörs av en blockig moränkulle med ett flertal grova lindar med flera håligheter och mulmförekomster. Hassel har vuxit upp i buskskiktet och täcker stora delar av området.

Bevarandemål

Områdets trädklädda betesmarker ska vara präglade av bete, ha en mosaikartad struktur och ha en rik förekomst av gamla hävdpräglade träd. Igenväxningsvegetation förekommer endast sparsamt. Arealen trädklädd betesmark ska vara minst 1,12 ha.

Bevarandetillstånd

Gynnsam

Dokumentation

Exempel på arter i området

Sandmaskrosor, fläckmaskrosor (NT), ängsskära, stagg, bockrot, ängsvädd, vårbrodd, kattfot, knägräs, hirsstarr, blekstarr, darrgräs, prästkrage, ormrot, ängsruta, brudbröd, ögontröst sp.

Hästsvans, nickskära,

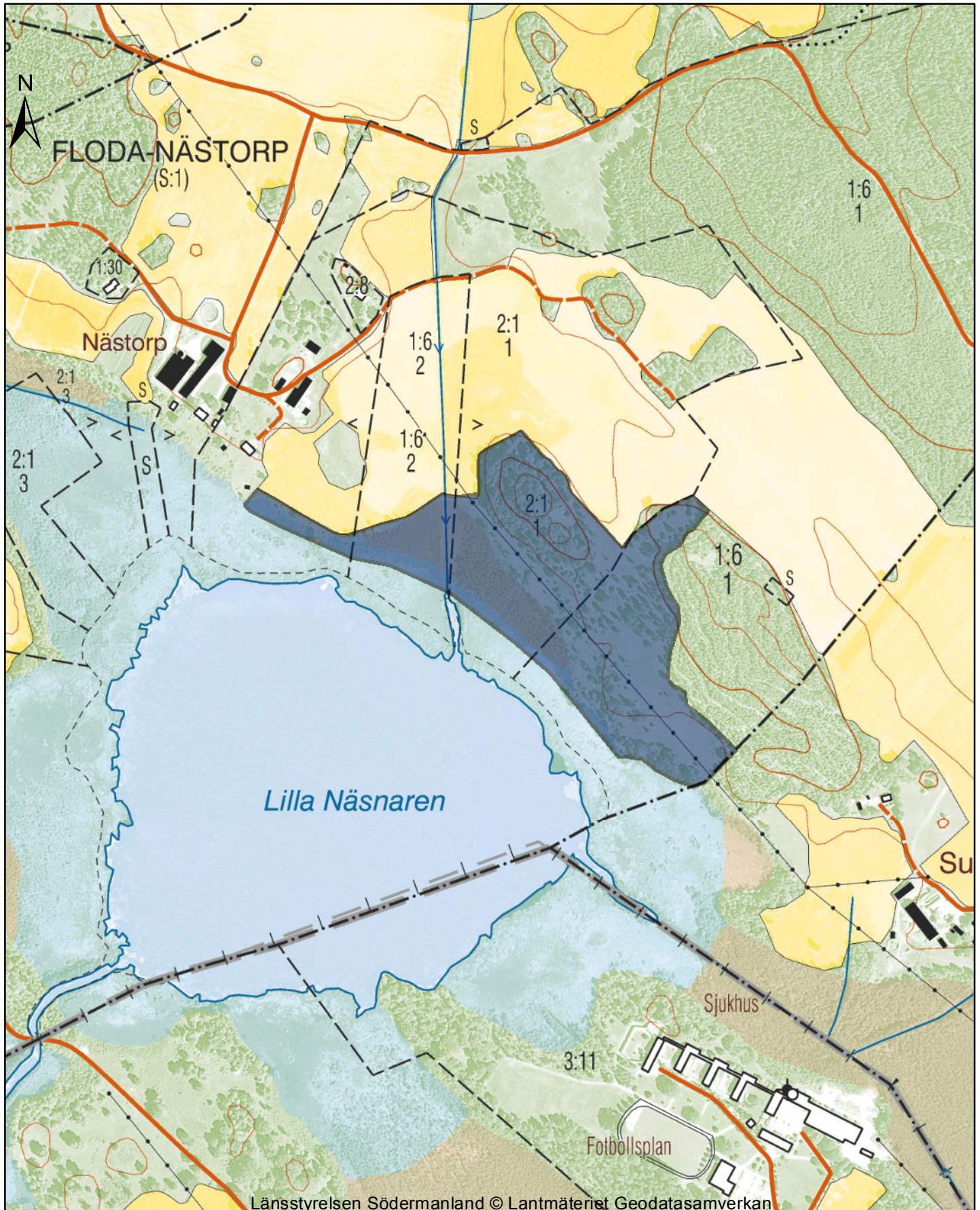
Referenser

Naturvårdsverkets hemsida 2003, Art- och naturtypsvisa vägledningar

Rydberg, H., Vik, P. 1992. Ängs- och hagmarker i Södermanlands län. Katrineholm Delobjekt 83-42

Rydberg, H. & Wanntorp H.E. 2001: Sörmlands flora, Botaniska sällskapet i Stockholm, Länsstyrelsen 1991, Sörmlands Natur

Åtgärdsplan Dnr 32-13494-2001 Kund nr D958

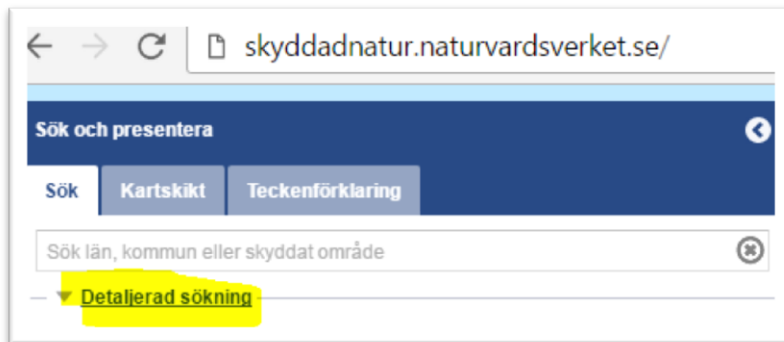


Karttjänst Skyddad natur

<http://skyddadnatur.naturvardsverket.se/>

För att få en bild av var i respektive Natura 2000-område naturtyperna finns kan Naturvårdsverkets karttjänst Skyddad natur användas.

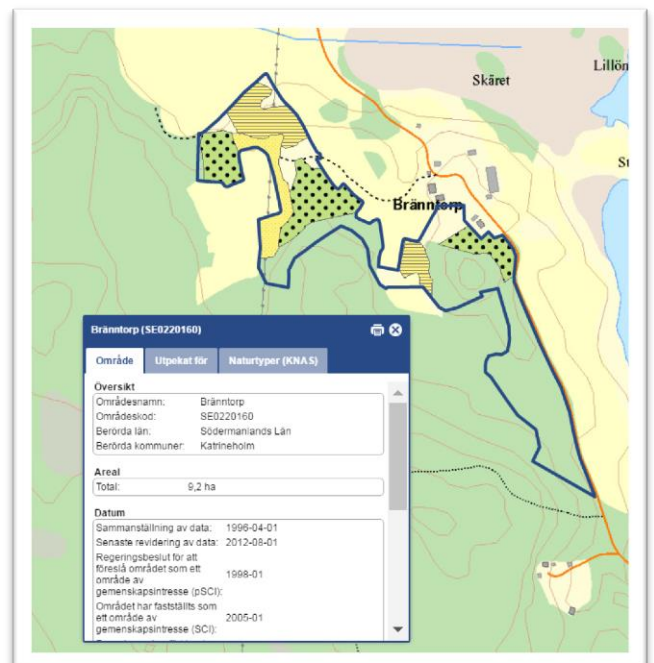
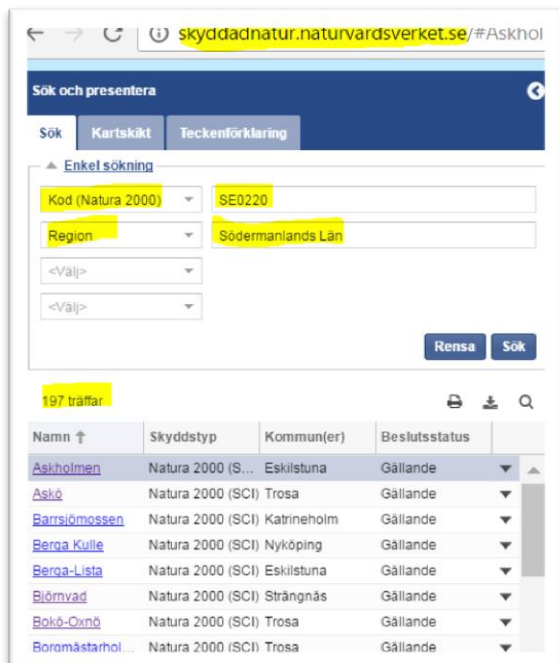
Välj "Detaljerad sökning"



Välj alternativ *Kod (Natura 2000)* skriv in SE0220

Välj *Region* och sök fram Södermanlands län

Sök, det ska bli 197 träffar. När man klickar på ett av namnen i listan kommer man dit i kartan.



För att se Naturtyper för områdena i kartan gå in på fliken "Kartskikt".

Avmarkera allt i *Naturvårdsregistret*. Det är endast *Naturtypskarteringar* > *Natura naturtypskartan (NNK)* > *Naturtyper (ytor)* som ska vara markerade. Klicka sedan i kartan på den naturtyp du vill veta mer om så kommer en informationsruta upp i fönstret.

