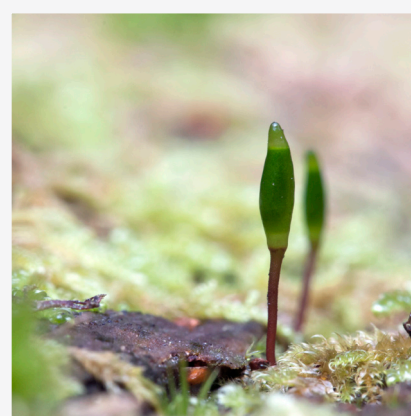
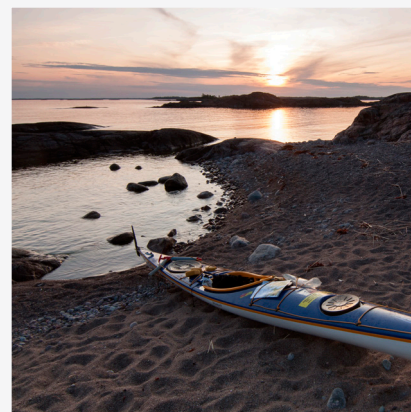


Bevarandeplan för Natura 2000-området

Jungfruvassen



LÄNSSTYRELSEN
Södermanlands län



Omslagsfoto: Per Folkesson



LÄNSSTYRELSEN
Södermanlands län



Natura 2000

Natura 2000 är ett ekologiskt nätverk av värdefulla naturområden inom EU. Utpekande av Natura 2000- områden bygger på krav som finns i EUs fågeldirektiv och art- och habitatdirektiv. Syftet är att hejda utrotning av vilda djur och växter och att hindra att deras livsmiljöer förstörs. Alla medlemsländer ska peka ut områden dels för fåglar som anges i EUs fågeldirektiv, dels för naturtyper och arter som anges i art- och habitatdirektivet. Genom utpekandet åtar sig länderna att de utpekade värdena i områdena ska bevaras långsiktigt. Natura 2000-nätverket är en av hörnstenarna i EUs arbete för att bevara biologisk mångfald. I fågeldirektivet och habitatdirektivet listas 170 naturtyper och sammanlagt cirka 900 växt- och djurarter som särskilt värdefulla. 90 av naturtyperna och drygt 100 av djur- och växtarterna i habitatdirektivets bilaga 1 och 2 finns i Sverige. Därtill häckar regelbundet cirka 60 av fågeldirektivets fåglar i vårt land.

Bevarandeplaner

För varje Natura 2000- område ska Länsstyrelsen ta fram en beskrivning. Detta ska göras i särskilda bevarandeplaner eller i en skötselplan om området även är naturreservat. I planen ska det finnas en beskrivning av området med bevarandesyfte, bevarandemål och beskrivningar av de naturtyper och arter som ska bevaras och bidra till gynnsam bevarandestatus. Hot mot Natura 2000-områdets arter och naturtyper, och behov av bevarandeåtgärder, t ex skydd eller skötsel, ska beskrivas. Informationen ska underlätta förvaltningen av området och tillståndsprövningar enligt miljöbalken.

Bevarandeplanen ska fastställas av Länsstyrelsen, som även är ytterst ansvarig för att målsättningen med området uppfylls. Bevarandeplanen ska revideras när ny kunskap tillkommer eller när förutsättningar för området ändras. Bevarandeplanen är inte ett juridiskt bindande dokument. För formell reglering av skydd eller skötsel kan andra beslut behövas, t ex skyddsbeslut för naturreservat. Föreskrifter enligt eventuella skyddsbeslut gäller parallellt med den tillståndsplikt som gäller inom Natura 2000.

Tillståndsplikt och samråd

För att inte skada naturvärden krävs tillstånd för verksamheter eller åtgärder som på ett betydande sätt kan påverka miljön i ett Natura 2000-område. Det kan även gälla åtgärder utanför Natura 2000-området, om de kan påverka miljön i området. Detta regleras i miljöbalken (7 kap. 27-29§§). Då det kan vara svårt att avgöra vilka åtgärder som på ett betydande sätt kan påverka naturvärden behöver man samråda med Länsstyrelsen före genomförandet. Vid skogsbruksåtgärder hålls samråd med Skogsstyrelsen. Mer information finns hos Länsstyrelsen, läs på webben eller kontakta en handläggare.

Kartor

Information om naturtyperns utbredning och arter i ett enskilt område går att hitta med hjälp av kartverktyget Skyddad natur. Det kan nås på Naturvårdsverkets hemsida genom att söka på

”kartverket skyddad natur”. I kartverket söker du upp aktuellt område och klickar på namnet för mer information (se bilaga för användarhandledning).

Det finns även möjlighet att ladda ner naturtypskartan som shp-fil. Det görs på Miljödataportalen.

För mer information om Natura 2000:

Länsstyrelsens hemsida: www.lansstyrelsen.se/sodermanland eller telefon 010-22 340 00

Naturvårdsverkets hemsida: <http://skyddadnatur.naturvardsverket.se/>

Miljödataportalen: <http://mdp.vic-metria.nu/miljodataportalen/>



Bevarandeplan för Natura 2000-området

SE0220603 Jungfruvassen

Kommun: Nyköping

Områdets totala areal: 52,3 ha

Bevarandeplanen uppdaterad av Länsstyrelsen:

Bevarandeplanen fastställd av Länsstyrelsen: 2016-12-21

Markägarförhållanden: Kommunalt

Regeringsbeslut, historik:

SPA: Nej, pSCI: 2004-04-01, SCI: 2005-01-01, SAC: 2011-03-01, regeringsbeslut
M2010/4648/Nm

Naturtyper och arter som ska bevaras i området:

Naturtyper och arter enligt art- och habitatdirektivet samt fågeldirektivet:

1630 - Strandängar vid Östersjön

6270 - Silikatgräsmarker

6410 - Fuktängar

9050 - Näringsrik granskog

9070 - Trädklädd betesmark

9080 - Lövsumpskog

Bevarandesyfte

Syftet med Natura 2000 är att säkerställa den långsiktiga överlevnaden för Europas mest värdefulla och hotade naturtyper och arter. I varje enskilt Natura 2000-område är syftet att prioriterade naturtyper och arter bevaras så att området på bästa sätt bidrar till gynnsam bevarandestatus på biogeografisk nivå.

I Natura 2000-området Jungfruvassen är de prioriterade bevarandevärdena de strandnära betesmarkerna med dess artrika flora tillsammans med områdets näringsrika sump- och gransskogar. I Jungfruvassen finns kalkrika skalgrusbankar som gett floran inslag av sällsynta och kalkgynnade arter som exempelvis tvåblad och nästrot. I området har också ett flertal rödlistade arter noterats såsom hartmansstarr, klasefibbla, storgro och mindre hackspett.

Motivering: Området har mycket höga värden knutna till de olika typerna av betes- och skogsmark (silikatgräsmarker, trädklädd betesmark, strandängar vid Östersjön, fuktängar, lövsumpskog, näringsrik granskog och skogsmark). Betesmarkerna har en hög artrikedom med ett stort antal hänsynskrävande arter av framförallt kärlväxter, hävdade betesmarker är också viktiga för hotade artgrupper såsom fjärilar och vildbin såväl som för många fåglar. Skogsnaturtyperna ingår delvis i skogliga nyckelbiotoper då de har höga värden knutna till äldre träd och buskar, värdefulla markförhållanden med kalkpåverkan och rörligt markvatten såväl som en hög biologisk mångfald av kryptogamer.

Prioriterade åtgärder: Området är föreslaget till naturreservat, vilket skulle ge områdets höga naturvärden ett långsiktigt skydd. I betesmarken är årlig hävd och röjningar av igenväxningsvegetation viktigt för att de värdefulla floravärdena ska bevaras. Skogsmarken lämnas i huvudsak utan åtgärder, vid behov utförs naturvårdande skötsel för att gynna skogarnas biologiska mångfald, exempelvis genom röjning av gran i lövsumpskog.

Beskrivning av området

Längst ut på Arnölandet längs kusten söder om Nyköping sträcker sig ett flackt landskap med betade strandängar, fuktängar och örtrika skogar. I norr och öster gränsar området mot Östersjön. I övrigt består angränsande mark huvudsakligen av örtrika skogar förutom ett mindre avsnitt med åker och viss bebyggelse i väster. En grusväg går genom Jungfruvassens norra del i öst-västlig riktning. Området karakteriseras av en mycket rik kärlväxtflora både i betesmark och i de ohävdade skogarna i sydost. Många av arterna bl a orkidéerna tvåblad, grönkulla, ängsnycklar och nästrot visar att marken åtminstone fläckvis är kalkhaltig. Kalken härrör troligen från skalbankar i strandvallar och i den forna havsbotten. Även svampfloran är rik i området och många signalarter finns representerade. Sörmlandsleden passerar genom skogarna i söder.

Vad kan påverka negativt

Det största hotet mot områdets betesmarker är utebliven eller otillräcklig skötsel. Minskad eller upphörd hävd leder på sikt till igenväxning med buskar och träd samt utarmning av den hävdgynnade floran och faunan. För skogsmarken är det främsta hotet all form av produktionsinriktat skogsbruk, såsom avveckning, transporter, markberedning, plantering och buskröjning.

Generella hot som riskerar att försämra mångfalden av arter och strukturer i området kan t.ex. vara:

- Tillförsel av näringsämnen till betesmarken. Exempelvis genom spridning av växtnäringsämnen eller bekämpningsmedel. Även tillskottsutfodring, vinterbete eller sambete med gödslade betesmarker eller vall på åkermark kan indirekt tillföra näringsämnen.
- Markexploatering eller annan förändring av markanvändningen i objektet eller i angränsande område, t.ex. skogsplantering av betesmark, dikning, täktverksamhet eller samhällsbyggande i olika former.
- Försämring eller förlust av grässvål t.ex. på grund av vildsvinsbök, grävningssarbeten, bete vintertid etc.
- Användning av avmaskningsmedel som är negativt för den dynglevande skalbaggsfaunan.
- Avverkning eller igenväxning kring äldre hagmarksträd eller buskar med höga naturvärden.

- Dikning eller andra åtgärder som kan förändra hydrologin i området.
- Inplantering/sådd av arter annat än i naturvårdssyfte.
- Körning med tunga fordon vid olämpligt väglag, eller annan verksamhet som orsakar bestående markskador.
- Anläggande av längre eller kortare upplag eller dumpning av avfall, jord, sten, grus foder etc.
- Gödslings- och försurningseffekter från nedfall av luftburna föroreningar. Exempelvis kan den känsliga epifytfloran av lavar och svampar påverkas.
- Inväxande gran kan hota lövsumpskogens naturvärden.

Bevarandeåtgärder

Förutom vad som i övrigt gäller enligt miljöbalken och annan miljölagstiftning krävs tillstånd för att bedriva verksamheter eller vidta åtgärder som på ett betydande sätt kan påverka miljön i ett Natura 2000-område. Tillstånd krävs inte för verksamheter och åtgärder som direkt hänger samman med eller är nödvändiga för skötseln och förvaltningen av det berörda området (7 kap 28 a § miljöbalken).

Skydd: Området är föreslaget till naturreservat, vilket skulle ge områdets höga naturvärden ett långsiktigt skydd. Inför betessäsongen år 2017 ska bete ska återinföras.

Skötsel: Årlig hävd av betesmarken för att hålla den öppen och för att gynna en artrik och lågvuxen hagmarksflora. Betet ska påbörjas tidigt på säsongen och området ska vara väl avbetat vid vegetationsperiodens slut. Annan skötsel i betesmark är årlig röjning/bekämpning av vedartad igenväxningsvegetation och högvuxna arter som exempelvis örnbräken. Skogsmarken lämnas i huvudsak utan åtgärder, vid behov utförs skötselåtgärder för att gynna skogarnas biologiska mångfald som t ex röjning av gran i lövsumpskog. Inför år 2017 planeras stängsling och restaurering av Jungfruvassens strandängar, ung klibbal av igenväxningskaraktär ska tas ned varefter stubbfräsning kommer att ske. Det ska också utvärderas om delar av betesmarken skulle hävdas bättre med slätter.

Uppföljning av naturtyper och arter

Länsstyrelsen ansvarar för att uppföljning av bevarandemål genomförs. Uppföljningen ska ske enligt de manualer för skyddade områden som har tagits fram av Naturvårdsverket. Mätbara mål, så kallade målindikatorer, ska registreras i databasen SkötselDOS. Dessa målindikatorer följs sedan upp. Målsättningen är att kunna se om de bevarandemål som satts upp i bevarandeplaner och skötselplaner uppfylls, att skötseln fungerar och att Natura 2000 - naturtyperna och arterna har gynnsamt tillstånd.

Naturtyper och arter enligt art- och habitatdirektivet samt fågeldirektivet:

1630 - Strandängar vid Östersjön

Areal: 16,66 ha. Arealen fastställd i regeringsbeslut

Beskrivning

Mot Östersjön i norr och öster sträcker sig längs hela området Jungfruvassen en bitvis smal (5-150 m) strandäng. Endast på ett ställe i nordost avbryts strandängen av fastmark och en klippvägg som når ända ut i vattnet. Blåsäv, salttåg/lågstarr och krypven bildar vegetationszoner innanför vassen. Ofta blandas de med varandra till en vegetationsmosaik. Även ängsull dominerar fläckvis. Andra vanliga arter i strandängen är gåsört, vitklöver, brunven, smågröe, hirsstarr och hundstarr. Intressanta arter som kärrspira, madrör, kalmus, kärrsälting, källarv och den ovanliga hybriden storskräppa (hästskräppa x vattenskräppa) har också noterats i naturtypen. Orkidén ängsnycklar är funnen i söder, på en sedan längre tillbaka ohävdad del av strandängen.

För fågellivet är strandängarna viktiga för häckande och rastande fåglar såväl som de är fungerar som födosökslokal. Exempel på fågelarter som häckat i naturtypen är trastsångare, drillsnäppa, rödbena, vattenrall, större starnpipare och tofsvipa, knölsvan och kricka.

Naturtypen har inte betats under många år, men inför nästa betessäsong ska nötdjur hävda markerna. Stranden besöks ofta av stora gåsflockar som i hög grad bidrar till att hävda strandängarna.

Bevarandemål

Strandängar vid Östersjön ska ha en artrik och tydligt hävdpräglad flora. Strandängarna ska präglas av regelbundna översvämningar av havsvatten och hydrologin ska vara naturlig, där området påverkas av sötvatten från land såväl som av det salta havsvattnet. Näringsstatusen ska vara naturlig, utan tydlig gödningspåverkan på områdets växtsamhällen. Naturtypen ska vara välhävdad och öppen och det ska finnas flera för naturtypen typiska arter som till exempel rödsäv, kärrsälting och gulkämpar. Kärrspira ska finnas i en livskraftig population. Inslaget av vegetation av igenväxningskaraktär ska vara mycket begränsat. Arealen strandängar ska uppgå till minst 16,66 ha.

Bevarandeåtgärder

- Bete ska återinföras till betessäsongen år 2017.
- Under år 2017 ska delar av strandängarna restaureras genom att ung klibbal av igenväxningskaraktär tas ned, följt av stubbfräsning. Syftet är att gynna fågellivet och skapa ett bättre bete så att betesdjuren bidrar till att skapa en blå bärd längs med stranden.

Bevarandetillstånd

Ej gynnsamt bevarandetillstånd: Naturtypen hävdas inte i dagsläget, vilket leder till förmånsamling och succesiv igenväxning med högvuxna arter samt utarmning av den hävdgynnade floran. För att nå gynnsamt bevarandetillstånd behöver området hävdas årligen.

6270 - Silikatgräsmarker

Areal: 5,42 ha. Arealen fastställd i regeringsbeslut

Beskrivning

Naturtypen silikatgräsmark finns i områdets sydvästra del, på båda sidor av en mindre grusväg. Silikatgräsmarken utgörs av artrik betesmark av friskängstyp. Längst i söder står områdets grövsta björkar –några riktigt praktfulla exemplar med vid krona, grov bark och omkretsar kring tre meter.

I floran finns hävdgynnade arter såsom stagg, darrgräs, klasefibbla, jungfulin, brudbröd, bockrot, ormrot, krypvide och backsmörblomma, vilket visar på ogödslade markförhållanden. Många av dessa arter är dessutom mycket goda indikatorarter för gräsmarker med lång hävdkontinuitet. Till den gruppen hör även svinrot, svartkämpar och revfibbla. Flera rödlistade arter är noterade i området bland annat kvällsmaskros, fläckmaskros, klasefibbla och ängsnattviol. Bland fåglar har göktyta och mindre hackspett observerats.

Silikatgräsmarken har inte betats på många år vilket lett till att sly och högvuxna arter brett ut sig kraftigt. En viss tillskottsutfodring har tidigare skett i hagens södra del vilket resulterat i högre näringsnivåer där. Brännässla, vägtistel och hundloka har utnyttjat det och bildat mindre bestånd. Det är mycket angeläget att marken hävdas och inför år 2017 är det nu klart att nötdjur ska beta markerna.

Bevarandemål

Silikatgräsmarkerna ska vara artrika, präglade av en lång hävdkontinuitet och ha en naturlig näringsstatus. Naturtypen ska hållas öppen, ett mindre inslag av hävdpräglade, solbelysta träd och buskar gynnar normalt områdets biologiska mångfald och får förekomma. Betetrycket ska vara tillräckligt för att främja en hög artrikedom, framförallt i form av ängs- och betesmarksarter. Inslaget av igenväxningsvegetation ska vara försumbart. Typiska arter för naturtypen som t.ex. jungfrulin, bockrot och prästkrage ska vara vanligt förekommande. Typiska insektsarter av t.ex. fjärilar och spillningslevande bladhorningar ska förekomma i området. Kvällsmaskros, fläckmaskros, ängsnattviol och klasefibbla ska finnas i livskraftiga bestånd. Arealen silikatgräsmarker ska vara minst 5,42 ha.

Bevarandeåtgärder

- Bete ska återinföras till betessäsongen år 2017. Inför betessäsongen ska ett nytt staket sättas upp.
- Eventuellt kommer de delar av marken som är stenfria att slåträs med start år 2018.

Bevarandetillstånd

Ej gynnsamt bevarandetillstånd: Naturtypen hävdas inte i dagsläget, vilket leder till förmaansamling och succesiv igenväxning med buskar och träd samt utarmning av den hävdgynnade floran. För att nå gynnsamt bevarandetillstånd behöver området hävdas årligen.

6410 - Fuktängar

Areal: 3,88 ha. Arealen fastställd i regeringsbeslut

Beskrivning

I områdets sydvästra del, strax söder om strandalskogen utbreder sig en artrik fuktäng. Naturtypen är glest bevuxen med ung, medelålders och några lite äldre exemplar av vårtbjörk. Även vildapel är rikligt företrädd medan enstaka exemplar av hassel, rönn, sälg, hägg och gran förekommer spridda i hagen. Längst i väster växer en dunge med asp som har inslag av gamla och döda träd. Signalarten stor aspticka har observerats på ett av träden. Från sumpskogen har al vandrat in i betesmarken och röjningsinsatser har tidigare utförts för att hålla slyuppslaget borta och hagen öppen.

Bland fåltskiktsarterna är högvuxna arter som tuvtåtel och älggräs mest iögonfallande men floran är artrik och har inslag av hävdgynnade arter såsom smörbollor och ängsruta. Andra arter man kan hitta i området är exempelvis vecketåg, humleblomster, hundloka, smörblommor, rödblåra, skogsnäva och det rödlistade gräset storgröe. Nattviol växer spridd över stora ytor och med lite tur går det även att hitta orkidén tvåblad. Fläckvis förekommer mer lågvuxna ytor där bl a hirsstarr bildar mattor.

Fuktängen har inte betats på många år vilket lett till att sly och högvuxna arter brett ut sig kraftigt. Det är mycket angeläget att marken hävdas och för år 2017 är det nu klart att nötdjur ska beta markerna. Naturtypen ska präglas av naturlig hydrologi och det är viktigt att de diken som skär genom området inte avvattnar fuktängen.

Bevarandemål

Fuktängarna ska ha präglats av en lång beteskontinuitet och ligga på fuktig-blöt mark med naturlig hydrologi. Naturtypen ska vara öppen, men ett mindre inslag av hävdpräglade, solbelysta träd och buskar gynnar normalt områdets biologiska mångfald och får förekomma. Hävdtrycket ska vara tillräckligt för att främja en hög artrikedom inom flera artgrupper, t.ex. fjärilar, bin, fåglar och kärlväxter. Inslag av igenväxningsvegetation ska vara obetydligt. Typiska arter för naturtypen som t.ex. ängsruta, hirsstarr och smörbollor ska vara vanligt förekommande. Arealen fuktäng ska vara minst 3,88 ha.

Bevarandeåtgärder

- Bete ska återinföras till betessäsongen år 2017.
- Delar av området utreds för att se om de kan vara lämpligare att sköta med slätter istället för bete.

Bevarandetillstånd

Ej gynnsamt bevarandetillstånd: Naturtypen hävdas inte i dagsläget, vilket leder till föraansamling och succesiv igenväxning med buskar och träd samt utarmning av den hävdgynnade floran. För att nå gynnsamt bevarandetillstånd behöver området hävdas årligen och naturlig hydrologi återställas.

9050 - Näringsrik granskog

Areal: 8,68 ha. Arealen fastställd i regeringsbeslut

Beskrivning

I Jungfruvassens östra del utbreder sig ett art- och örtrikt barr- löv- och blandskogsområde. Gran i varierande ålder är förekommer över hela området och är bitvis dominerande. Fuktigare partier med al utgör också ett påtagligt inslag. Hägg och hassel är vanligast i buskskittet. Den ibland översilade och kalkhaltiga marken ger förutsättningar för en intressant och artrik flora. Även angränsande skog i väster har mycket höga naturvärden. Skogen är bitvis tät med ett glest fältskikt som följd. Här finns harsyra, ekorrbär och skogssallad. I partier med glesare skog blir artrikedomen påtaglig och i gläntor och kring den stig som löper genom området trivs många ljusälskande arter som t.ex. slankstarr och daldockor. Här växer även ett bestånd ögonpyrola -en tämligen sällsynt art som minskat kraftigt sannolikt på grund av skogsdikning, upphört skogsbyte mm. Blåsippa och vitsippa är vanliga i området liksom många andra vårbloommande arter såsom ormbär, vårärt och trolldruva. Bland orkidéerna märks tvåblad och den saprofytiska orkiden nästrot, vilken växer växer i örtrika skogar på kalkrik mark. Död ved i form av lågor förekommer sparsamt.

Bevarandemål

Den näringsrika granskogen ska ligga på torr-blöt näringsrik mark, ofta av finsediment. Hydrologin ska vara naturlig och översilning ska kunna förekomma. Trädskiktet ska domineras av gran. Skogen ska vara olikåldrig och ha gott om äldre träd och död ved. Skogen ska ha naturskogskaraktär och hysa en hög biologisk mångfald av kärlväxter, mossor och svampar. Fältskiktet ska vara utbredd och örtrikt med krävande arter som t.ex. blåsippa, strutbräken och vårärt. Typiska arter som t.ex. tibast, trådticka och svart taggsvamp, ska förekomma i området. Arealen näringsrik granskog ska vara minst 8,68 ha.

Bevarandeåtgärder

- För att det örtrika fältskiktet ska bevaras är det viktigt att skogen inte blir alltför tät och sluten, skogsbyte eller försiktig utglesning av det yngre trädskiktet kan vara lämpliga skötselåtgärder för att behålla tillräckligt ljusinsläpp till markfloran.
- I norr finns två äldre skyddsvärda lindar som ska frihuggas under år 2017.

Bevarandetillstånd

Gynnsamt bevarandetillstånd: Naturtypen är ganska välbevarad, och har i huvudsak kvar viktiga strukturer och funktioner, eller kan med relativt små insatser restaureras så att strukturer och funktioner återskapas. Förutsättningarna för att bevara naturtypens värden på lång sikt är goda.

9070 - Trädklädd betesmark

Areal: 6,81 ha. Arealen fastställd i regeringsbeslut

Beskrivning

Naturtypen trädklädd betesmark finns centralt i området, betesmarken är långsträckt och dess västra och östra delar har olika karaktär. Den västra sidan är glest trädbevuxen med björk och har en flora karaktäriserad av fukt- och friskängsarter. Flera rödlistade arter är noterade härifrån, t.ex. ängsstarr, hartmansstarr, klasefibbla och ängsnattviol.

I öster har betesmarken ett tätt trädskikt av arter som björk, al, hägg och ask. Buskskiktet karakteriseras av hassel, ofta i form av täta buketter. Fältskiktet är lundartat med arter som lungört och hässlebrodd. Rödlistade arter noterade härifrån är t.ex. tallticka, storgröe och desmeknopp. Ett flertal signalarter är också funna i området, scharlakansvårskål, gullpudra, hasselticka och ögonpyrola är några exempel.

Den trädklädda betesmarken har inte betats på många år vilket lett till att sly brett ut sig kraftigt. Det är mycket angeläget att marken hävdas och för år 2017 är det nu klart att nötdjur ska beta markerna.

Bevarandemål

De trädklädda betesmarkerna ska vara präglade av bete, ha en mosaikartad struktur, en naturlig näringsstatus och en riklig förekomst av gamla hävdpräglade träd. Det ska också finnas död ved i form av torrträd och hålträd, men även enskilda lågor m.m. av olika trädslag och i olika nedbrytningsstadier. Buskskiktet ska ha en rik förekomst av blommande buskar av t.ex. hagtorn, slån och rosenbuskar. Den biologiska mångfalden av arter knutna till solbelysta träd och buskar såväl som till markens flora ska vara hög. Området ska hävdas med bete och igenväxningsvegetation ska endast förekomma sparsamt. Typiska arter för naturtypen som t.ex. sotlav, knägräs och mindre bastardsvärmare ska vara vanligt förekommande. Storgröe, hartmansstarr, ängsstarr och ängsnattviol ska finnas i livskraftiga bestånd. Arealen trädklädda betesmarker ska vara minst 6,81 ha.

Bevarandeåtgärder

- Bete ska återinföras till betessäsongen år 2017. Inför betessäsongen ska ett nytt staket sättas upp.

Bevarandetillstånd

Ej gynnsamt bevarandetillstånd: Naturtypen hävdas inte i dagsläget, vilket leder till föрмаansamling och succesiv igenväxning med högvuxna arter samt utarmning av den hävdgynnade floran. För att nå gynnsamt bevarandetillstånd behöver området hävdas årligen.

9080 - Lövsumpskog

Areal: 4,53 ha. Arealen fastställd i regeringsbeslut

Beskrivning

I Jungfruvassens södra del finns lövsumpskog som domineras av klibbal. Andra förekommande trädslag är framförallt glasbjörk och ask. Lövsumpskogen har bitvis ett stort graninslag vilket tillsammans med hägg och ung ask bildar svårgenomträngliga buskage. Träden är olikåldriga och vissa har uppnått ansevärd ålder. Träd med väl utbildade socklar uppträder ganska sparsamt, troligen på grund av att vattnet sällan når högre än någon centimeter över markytan. Död ved förekommer och utgörs huvudsakligen av klenved, men även enstaka grövre lågor går att hitta.

Lövsumpskogen har hög luftfuktighet och ligger på översilad, kalkhaltig mark. Området är klassat som nyckelbiotop och har höga värden knutna till gamla träd, äldre bukettformig hassel, död ved och en rik kryptogamflora.

I fältskiktet är hässlebrodd och stinksyska vanliga arter. Andra arter som t ex lundelm och nästrot indikerar att marken åtminstone partiellt är kalkhaltig. Det samma gäller signalarten alsopp som är vanlig i området och oftast växer på kalkhaltig mark.

Bevarandemål

Lövsumpskogen ska ligga på fuktig - blöt mark med naturlig hydrologi. Skogen ska vara olikåldrig och ha gott om äldre träd och död ved. Trädskiktet ska domineras av klibbal, ask, asp och glasbjörk. Främmande trädslag ska inte förekomma och gran ska inte dominera. Lövsumpskogen ska ha naturskogskaraktär och hysa en hög biologisk mångfald av kärlväxter, mossor och fåglar. Typiska arter, som t.ex. sumpviol, källpraktmossa och mindre hackspett, ska förekomma i området. Arealen lövsumpskog ska vara minst 4,53 ha.

Bevarandeåtgärder

- Under år 2017 planeras restaurering av naturtypen. Aktuella åtgärder är röjning och avverkning av inväxande gran för att bli gynna lövträd och öka mängden död ved.

Bevarandetillstånd

Gynnsamt bevarandetillstånd: Naturtypen är ganska välbevarad, och har i huvudsak kvar viktiga strukturer och funktioner, eller kan med relativt små insatser restaureras så att strukturer och funktioner återskapas. Förutsättningarna för att bevara naturtypens värden på lång sikt är goda.

Dokumentation

ArtDatabanken. 2015. Rödlistade arter i Sverige 2015.
Artportalen. 2016. Artfynd (november 2016).
Gustafsson Jan. 2010. Fågelinventering av Linudden, Jungfruvassen och Örstignäs i Nyköpings kommun under år 2010. Fågelföreningen Tärnan Nyköping/Oxelösund.
Linnea Natur och Ekologi. 2016. Örstignäs -Inventering och naturvärdesbedömning. Nyköpings kommun, Samhällsbyggnad, Plan- och naturenheten.
Länsstyrelsen i Södermanlands län. 2006. Bevarandeplan för Natura 2000-område SE0220603, Jungfruvassen i Nyköpings kommun.
Rydberg Hans. 2006. Svampinventering, opublicerad.

Exempel på arter funna i området (Signalart= S, Rödlistningskategori; NT= Nära hotad och VU= Sårbar).

Kärlväxter

Blåsippa (*Hepatica nobilis*) S
Dvärghäxört (*Cicuta alpina*) S
Grönkulla (*Coeloglossum viride*) S
Gullpudra (*Chrysosplenium alternifolium*) S
Hartmansstarr (*Carex hartmanii*) VU
Hässleklocka (*Campanula latifolia*) S
Jungfru Marie nycklar (*Dactylorhiza maculata*) S
Klasefibbla (NT)
Lundelm (*Elymus caninus*) S
Nästrot (*Neottia nidus-avis*) S
Ormbär (*Paris quadrifolia*) S
Rödsäv (NT)
Storgröe (*Poa remota*) S, NT
Strutbräken (*Matteuccia struthiopteris*) S
Svart trolldruva (*Actea spicata*) S
Tvåblad (*Listera ovata*) S
Vårärt (*Lathyrus vernus*) S
Ängsnattviol (*Platanthera bifolia* subsp. *bifolia*) NT
Ängsstarr (*Carex hostiana*) NT
Ögonpyrola (*Moneses uniflora*) S

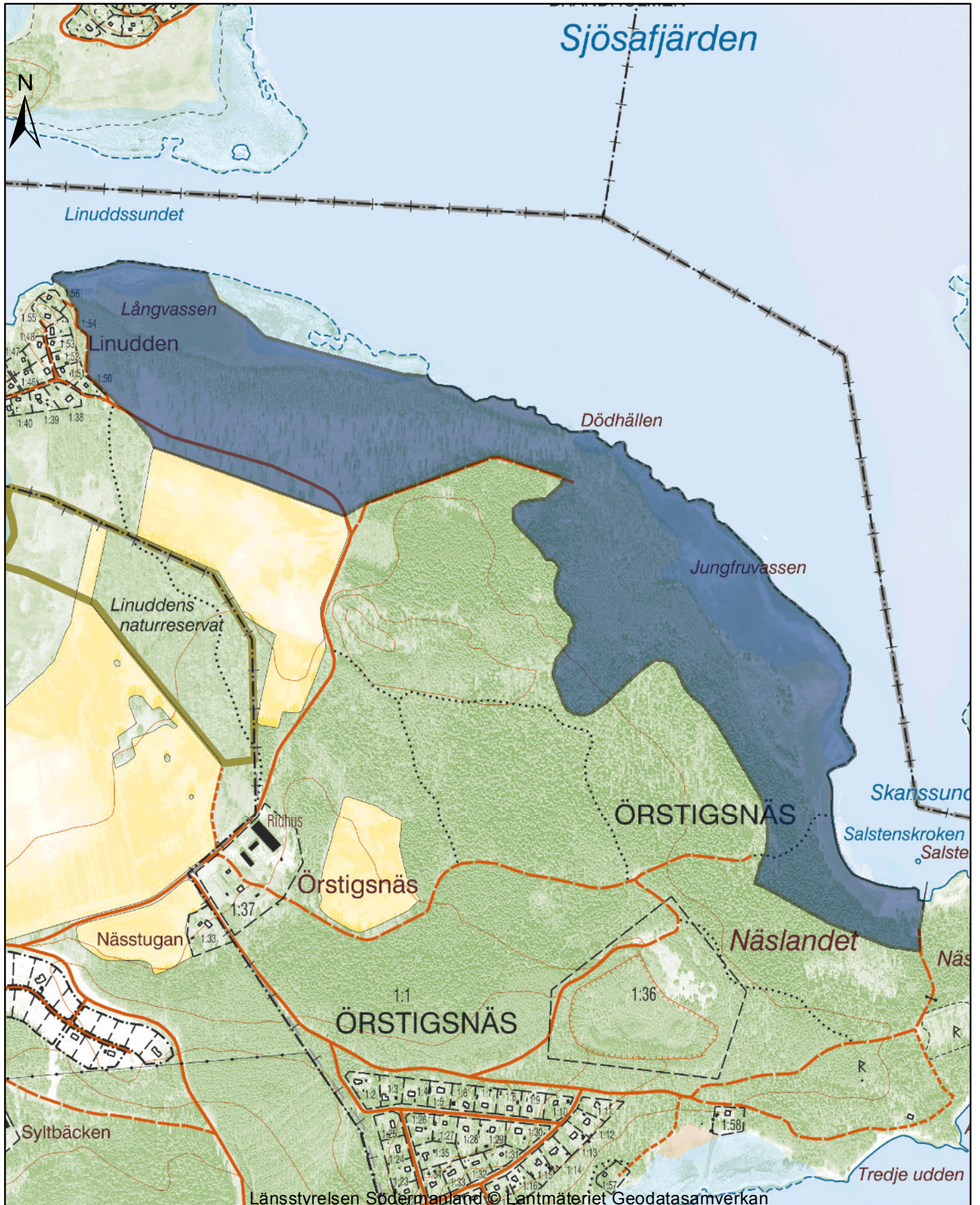
Svampar

Alsopp (*Gyrodon lividus*) S
Clitocybe strigosa
Gulflockig fjällskivling (*Lepiota ventriospora*) S
Hasselticka (*Dicomitus campestris*) S
Kragjordstjärna (*Geastrum triplex*) S
Krusbärskremla (*Russula queletii*) S
Scharlakansvårskål (*Sarcoscypha coccinea*)
Spärrfjällskivling (*Lepiota aspera*) S
Stor aspticka (*Phellinus populicola*) S, NT
Svavelrisk (*Lactarius scrobiculatus*) S
Tallticka (*Phellinus pini*) S, NT

Fåglar

Drillsnäppa (*Actitis hypoleucos*)

Göktyta (*Jynx torquilla*)
Mindre flugsnappare (*Ficedula parva*)
Mindre hackspett (*Dendrocopos minor*) NT
Rosenfink (*Carpodacus erythrinus*) VU
Trastsångare (*Acrocephalus arundinaceus*)
NT

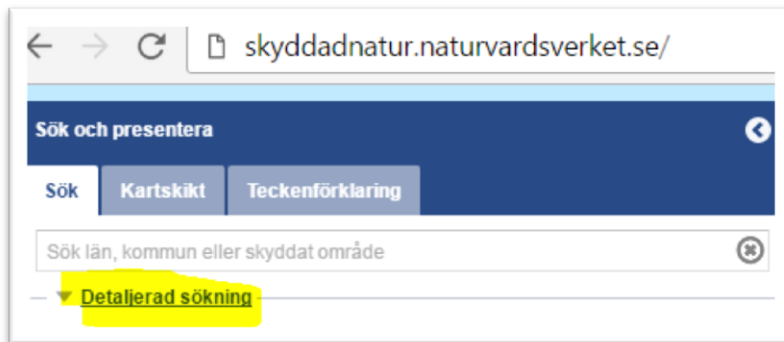


Karttjänst Skyddad natur

<http://skyddadnatur.naturvardsverket.se/>

För att få en bild av var i respektive Natura 2000-område naturtyperna finns kan Naturvårdsverkets karttjänst Skyddad natur användas.

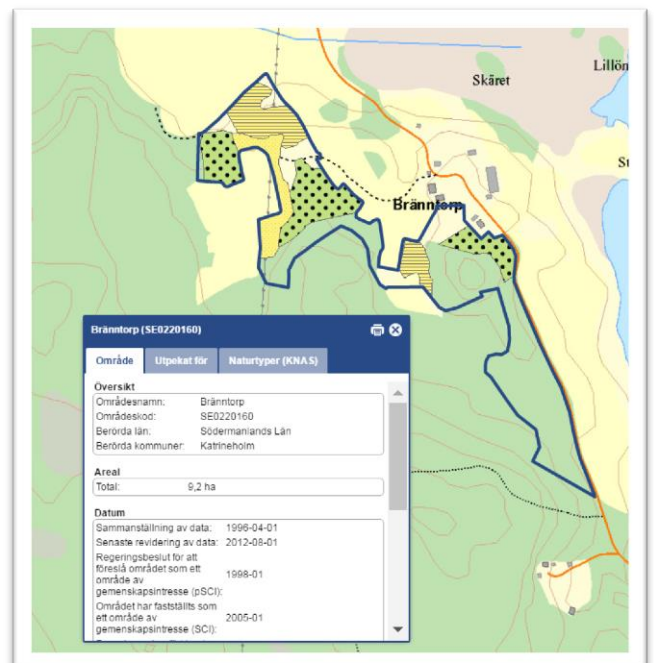
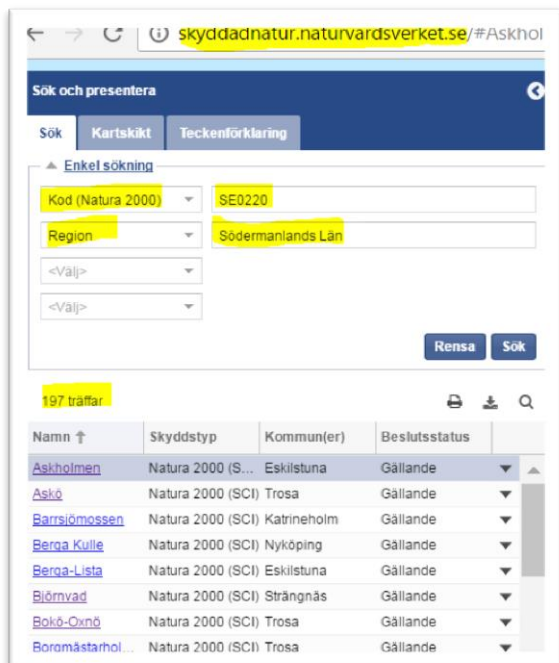
Välj "Detaljerad sökning"



Välj alternativ *Kod (Natura 2000)* skriv in SE0220

Välj *Region* och sök fram *Södermanlands län*

Sök, det ska bli 197 träffar. När man klickar på ett av namnen i listan kommer man dit i kartan.



För att se Naturtyper för områdena i kartan gå in på fliken "Kartskikt".

Avmarkera allt i *Naturvårdsregistret*. Det är endast *Naturtypskarteringar* > *Natura naturtypskartan (NNK)* > *Naturtyper (ytor)* som ska vara markerade. Klicka sedan i kartan på den naturtyp du vill veta mer om så kommer en informationsruta upp i fönstret.

