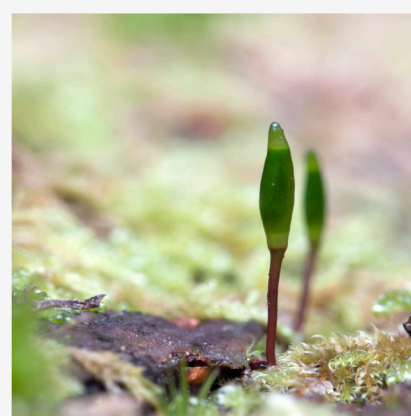
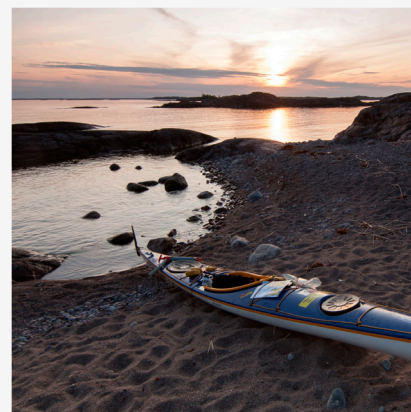


Bevarandeplan för Natura 2000-området

Duvtorp



Omslagsfoto: Per Folkesson



LÄNSSTYRELSEN
Södermanlands län



Natura 2000

Natura 2000 är ett ekologiskt nätverk av värdefulla naturområden inom EU. Utpekande av Natura 2000- områden bygger på krav som finns i EUs fågeldirektiv och art- och habitatdirektiv. Syftet är att hejda utrotning av vilda djur och växter och att hindra att deras livsmiljöer förstörs. Alla medlemsländer ska peka ut områden dels för fåglar som anges i EUs fågeldirektiv, dels för naturtyper och arter som anges i art- och habitatdirektivet. Genom utpekandet åtar sig länderna att de utpekade värdena i områdena ska bevaras långsiktigt. Natura 2000-nätverket är en av hörnstenarna i EUs arbete för att bevara biologisk mångfald. I fågeldirektivet och habitatdirektivet listas 170 naturtyper och sammanlagt cirka 900 växt- och djurarter som särskilt värdefulla. 90 av naturtyperna och drygt 100 av djur- och växtarterna i habitatdirektivets bilaga 1 och 2 finns i Sverige. Därtill häckar regelbundet cirka 60 av fågeldirektivets fåglar i vårt land.

Bevarandeplaner

För varje Natura 2000- område ska Länsstyrelsen ta fram en beskrivning. Detta ska göras i särskilda bevarandeplaner eller i en skötselplan om området även är naturreservat. I planen ska det finnas en beskrivning av området med bevarandesyfte, bevarandemål och beskrivningar av de naturtyper och arter som ska bevaras och bidra till gynnsam bevarandestatus. Hot mot Natura 2000-områdets arter och naturtyper, och behov av bevarandeåtgärder, t ex skydd eller skötsel, ska beskrivas. Informationen ska underlätta förvaltningen av området och tillståndsprövningar enligt miljöbalken.

Bevarandeplanen ska fastställas av Länsstyrelsen, som även är ytterst ansvarig för att målsättningen med området uppfylls. Bevarandeplanen ska revideras när ny kunskap tillkommer eller när förutsättningar för området ändras. Bevarandeplanen är inte ett juridiskt bindande dokument. För formell reglering av skydd eller skötsel kan andra beslut behövas, t ex skyddsbeslut för naturreservat. Föreskrifter enligt eventuella skyddsbeslut gäller parallellt med den tillståndsplikt som gäller inom Natura 2000.

Tillståndsplikt och samråd

För att inte skada naturvärden krävs tillstånd för verksamheter eller åtgärder som på ett betydande sätt kan påverka miljön i ett Natura 2000-område. Det kan även gälla åtgärder utanför Natura 2000-området, om de kan påverka miljön i området. Detta regleras i miljöbalken (7 kap. 27-29§§). Då det kan vara svårt att avgöra vilka åtgärder som på ett betydande sätt kan påverka naturvärden behöver man samråda med Länsstyrelsen före genomförandet. Vid skogsbruksåtgärder hålls samråd med Skogsstyrelsen. Mer information finns hos Länsstyrelsen, läs på webben eller kontakta en handläggare.

Kartor

Information om naturtyperns utbredning och arter i ett enskilt område går att hitta med hjälp av kartverktyget Skyddad natur. Det kan nås på Naturvårdsverkets hemsida genom att söka på

”kartverket skyddad natur”. I kartverket söker du upp aktuellt område och klickar på namnet för mer information (se bilaga för användarhandledning).

Det finns även möjlighet att ladda ner naturtypskartan som shp-fil. Det görs på Miljödataportalen.

För mer information om Natura 2000:

Länsstyrelsens hemsida: www.lansstyrelsen.se/sodermanland eller telefon 010-22 340 00

Naturvårdsverkets hemsida: <http://skyddadnatur.naturvardsverket.se/>

Miljödataportalen: <http://mdp.vic-metria.nu/miljodataportalen/>



Bevarandeplan för Natura 2000-området

SE0220519 Duvtorp

Kommun: Eskilstuna

Områdets totala areal: 7,4 ha

Bevarandeplanen uppdaterad av Länsstyrelsen:

Bevarandeplanen fastställd av Länsstyrelsen: 2016-12-21

Markägareförhållanden: Privat

Regeringsbeslut, historik:

SPA: Nej, pSCI: 2003-04-01, SCI: 2005-01-01, SAC: 2011-03-01, regeringsbeslut
M2010/4648/Nm

Naturtyper och arter som ska bevaras i området:

Naturtyper och arter enligt art- och habitatdirektivet samt fågeldirektivet:

6270 - Silikatgräsmarker

Bevarandesyfte

Det överordnade bevarandesyftet för Natura 2000-nätverket är att bidra till bevarandet av biologisk mångfald genom att bibehålla eller återskapa gynnsam bevarandestatus för de naturtyper och arter som omfattas av EUs fågeldirektiv eller art- och habitatdirektiv. För det enskilda Natura 2000-området är det överordnade syftet att bevara eller återställa ett gynnsamt tillstånd för de naturtyper eller arter som utgjort grund för utpekandet av området.

Prioriterade bevarandevärden: I Natura 2000-området Duvtorp är de prioriterade bevarandevärdena områdets kulturpåverkade öppna betesmarker med dess ekosystem och biologiska mångfald.

Motivering: En beteshage med flera sällsynta, hävgynnade, kärlväxter.

Prioriterade åtgärder: Bete eller slåtter samt röjning vid behov.

Beskrivning av området

Området ligger i ett flackt landskap Öster om samhället Hällberga, omgivet av både åkrar och skogar. Betesmarken utgörs av en relativt flack och öppen naturbetesmark.

Trots små

höjdskillnader förekommer stora variationer i fuktighet med allt från riktigt torra partier till fuktiga. Detta i kombination med den mängd olika jordarter på så liten yta ger en mycket stor variation av arter. Betesmarken är dessutom väldigt individrik på flera mindre allmänna arter. Marken har historiskt sett använts som slåtteräng vilket troligen också bidrar till den höga artrikedomen.

Enligt storskifteskarta frö Duvetorp "Duftorp", låg det som skattejord då kartan upprättades 1779-1780. I den västra betesmarken finns det tre stycken fornlämningsområden med gravar som vittnar om människans tidigare närvaro på platsen.

Jordarterna visar en ovanligt stor variationsrikedom och det växlar snabbt mellan glaciallera i svackorna till sandig morän på kullarna men även svallsediment i form av finsand i södra delen finns.

Vad kan påverka negativt

- Upphörd eller minskande hävd som leder till ett minskat betestryck och igenväxning.
- Avverkning av gamla lövträd.
- Tillförsel av näringsämnen är till nackdel för den känsliga floran som finns i betesmarken.
- Bebyggelse eller annan exploatering som innebär att hela eller delar av hagen måste tas ur drift.
- Uppläggning/deponering av jord, sten, grus eller annat material som medför minskning av den betade arealen.
- Bete vintertid.
- Användning av gifter.
- Grävning, schaktning eller dikning och andra åtgärder som kan förändra hydrologin i området.

Bevarandeåtgärder

Förutom vad som i övrigt gäller enligt miljöbalken och annan miljölagstiftning krävs tillstånd för att bedriva verksamheter eller vidta åtgärder som på ett betydande sätt kan påverka miljön i ett Natura 2000-område. Tillstånd krävs inte för verksamheter och åtgärder som direkt hänger samman med eller är nödvändiga för skötseln och förvaltningen av det berörda området (7 kap 28 a § miljöbalken).

Skydd

Området har miljöstöd.

Skötsel

Bete, röjning vid behov.

Uppföljning av naturtyper och arter

Länsstyrelsen ansvarar för att uppföljning av bevarandemål genomförs. Uppföljningen ska ske enligt de manualer för skyddade områden som har tagits fram av Naturvårdsverket. Mätbara mål, så kallade målindikatorer, ska registreras i databasen SkötselDOS. Dessa målindikatorer följs sedan upp. Målsättningen är att kunna se om de bevarandemål som satts upp i bevarandeplaner och skötselplaner uppfylls, att skötseln fungerar och att Natura 2000 - naturtyperna och arterna har gynnsamt tillstånd.

Naturtyper och arter enligt art- och habitatdirektivet samt fågeldirektivet:**6270 - Silikatgräsmarker**

Areal: 7,32 ha. Arealen fastställd i regeringsbeslut

Beskrivning

I mitten av betesmarken växer fem grova ekar och en jättelind. På såväl storskifteskartan från 1700-talets slut som häradskaratan från 1898 anges området som äng. Det vi ser idag är då rester av det som fanns för hundra år sedan då det fanns stora arealer slåttermarker runt gården Duvetorp med mängder av grova ädellövträd spridd runt ängarna.

Betesmarken har en mycket artrik flora med många arter som vittnar om helt ogödslade förhållanden och en långvarig hävd som t.ex. kattfot, brudbröd och fältgentiana. De arter som vittnar om markens tidigare användning som slåttermark är t.ex. svinrot, ormrot och darrgräs. Hagen är både art och individ rik med stor variation i fuktigheten. Här finns torra sydvända kanter med spåtistel och solvända samt även ett visst kalkinslag vilket indikeras av arter som buskviol.

Bevarandemål

Områdets silikatgräsmarker ska vara präglade av bete eller slätter. Området ska vara öppet med inslag av hävdgynnade träd och buskar. Förekomsten av träd och buskar som kan bedömmas som igenväxningsvegetation ska vara liten. Kärnväxtfloran ska vara artrik och ha ett stort inslag av hävdgynnade och typiska arter. Fältgentiana ska förekomma i området. Arealen silikatgräsmark ska vara minst 7,32 ha.

Bevarandetillstånd

Gynnsamt.

Dokumentation

Exempel på arter i området

Kalkinslag, torrängar och fuktängar om vartannat

Jungfrulin	3	Vitmåra	
Ängsskallra	2	Stagg	3
Rödven	3	Fältgentiana	9ex. 2002
Vårbrodd	2	Prästkra	
Fårsvingel	2	Nattviol	1
Gulvial	2	Hirsstarr	
Harklöver	1	Hundstarr	
Gulmåra		Blekstarr	
Bockrot	2	Vildlin	
Solvända	3	Svinrot	
Liten blåklocka		Harstarr	
Svartkämpar		Luzula campestris	
Darrgräs	3	Buskviol	
Brudbröd		Spåtistel	2
Bergmynt	1	Saffransticka	
Knägräs			
Kattfot	2		
Ögontröst sp.	3		
Ormrot			
Kärringtand			
Daggkåpa sp.			

(siffran anges hur pass vanlig arten är 1 enstaka exemplar- 3 vanligt)

Referenser

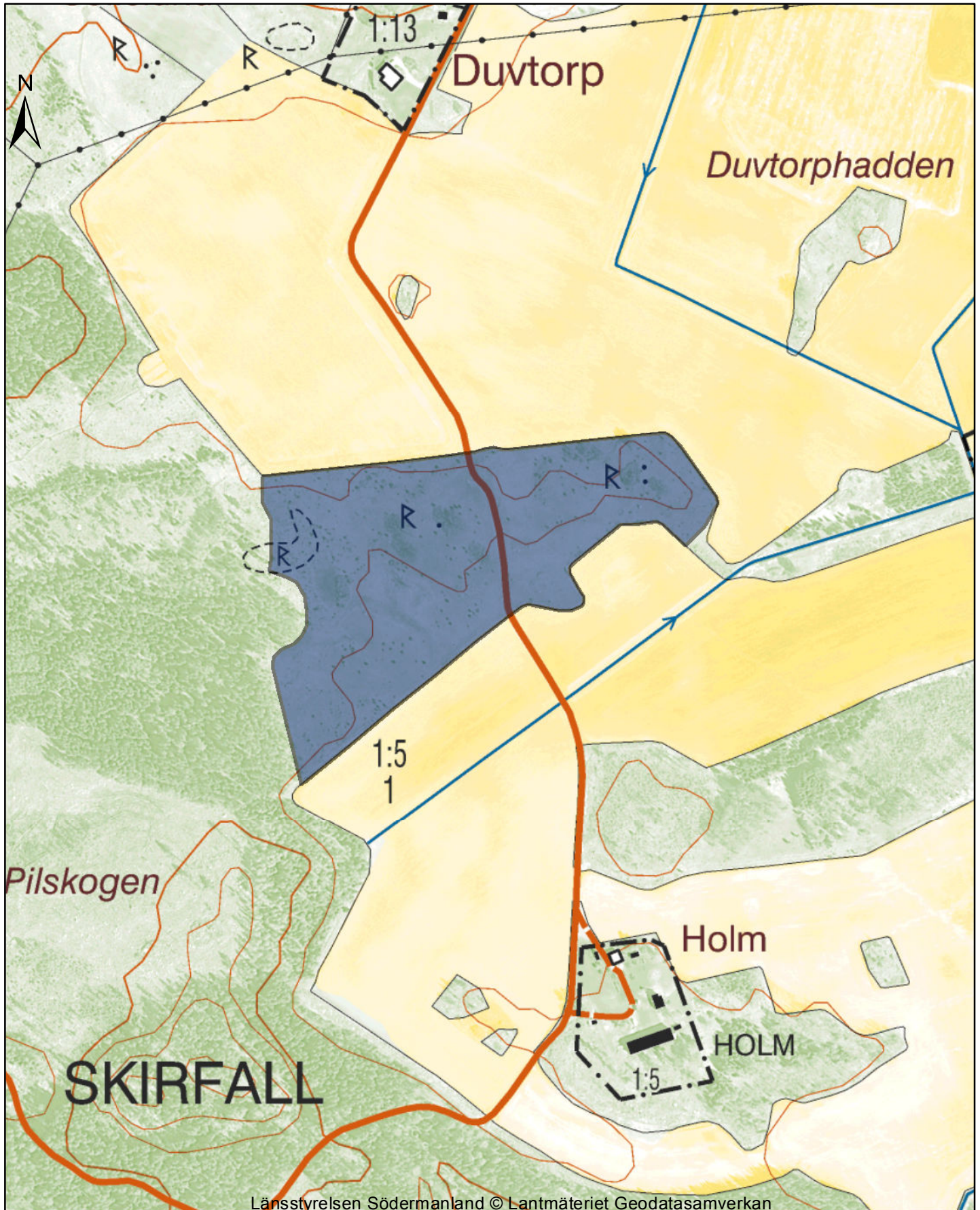
Art- och naturtypsvisa vägledning, Naturvårdsverkets hemsida, 2003.

Rydberg, H. & Wanntorp H.E. 2001: Sörmlands flora, Botaniska sällskapet i Stockholm

Art- och naturtypsvisa vägledning, Naturvårdsverkets hemsida, 2003.

Åtgärdsplan Dnr 603-11930-2002 Kund nr D3413

Raä, stenquista sn, nr 89, 90, 91)

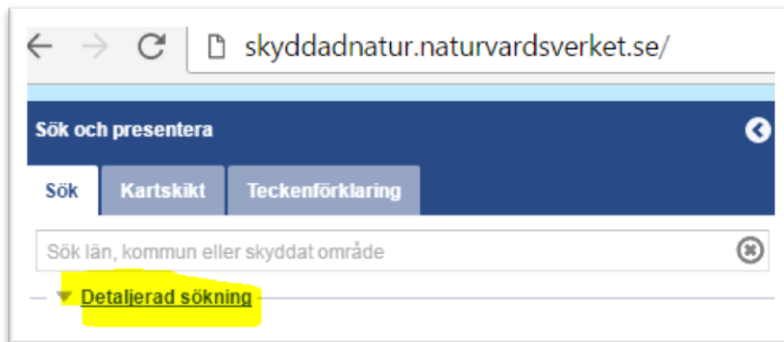


Karttjänst Skyddad natur

<http://skyddadnatur.naturvardsverket.se/>

För att få en bild av var i respektive Natura 2000-område naturtyperna finns kan Naturvårdsverkets karttjänst Skyddad natur användas.

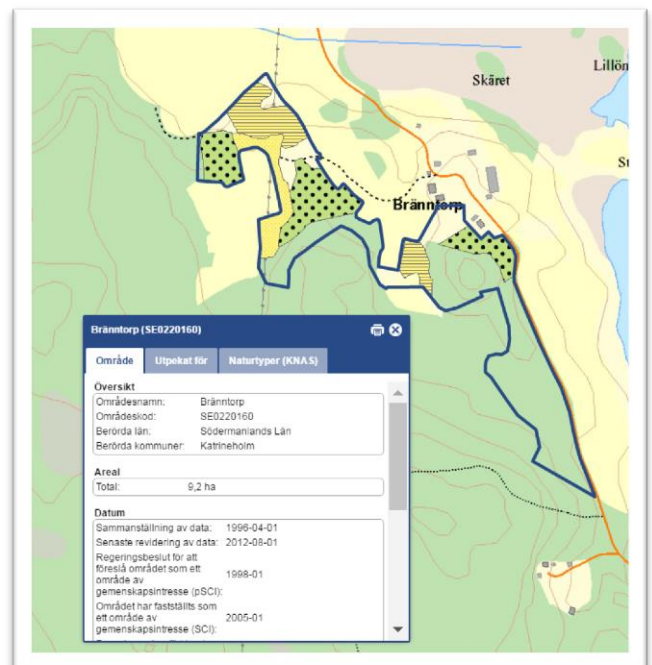
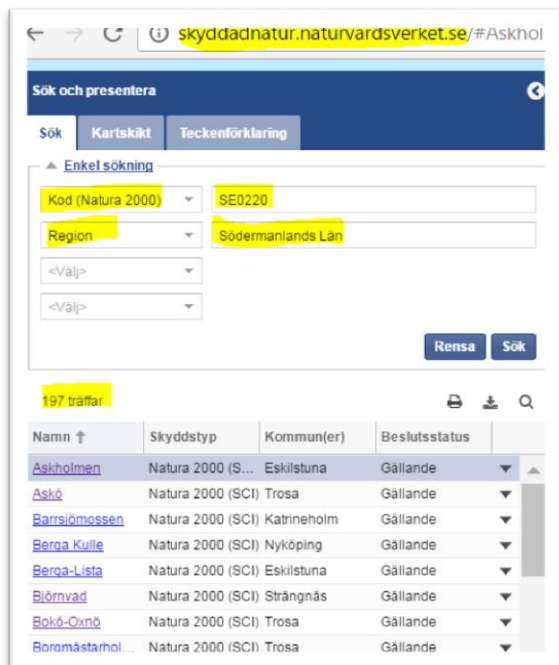
Välj "Detaljerad sökning"



Välj alternativ *Kod (Natura 2000)* skriv in SE0220

Välj *Region* och sök fram Södermanlands län

Sök, det ska bli 197 träffar. När man klickar på ett av namnen i listan kommer man dit i kartan.



För att se Naturtyper för områdena i kartan gå in på fliken "Kartskikt".

Avmarkera allt i *Naturvårdsregistret*. Det är endast *Naturtypskarteringar* > *Natura naturtypskartan (NNK)* > *Naturtyper (ytor)* som ska vara markerade. Klicka sedan i kartan på den naturtyp du vill veta mer om så kommer en informationsruta upp i fönstret.

