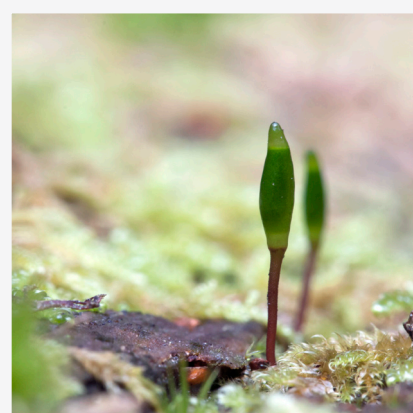


Bevarandeplan för Natura 2000-området

# Gorsingelund



LÄNSSTYRELSEN  
Södermanlands län



Omslagsfoto: Per Folkesson



LÄNSSTYRELSEN  
Södermanlands län



## **Natura 2000**

Natura 2000 är ett ekologiskt nätverk av värdefulla naturområden inom EU. Utpekande av Natura 2000- områden bygger på krav som finns i EUs fågeldirektiv och art- och habitatdirektiv. Syftet är att hejda utrotning av vilda djur och växter och att hindra att deras livsmiljöer förstörs. Alla medlemsländer ska peka ut områden dels för fåglar som anges i EUs fågeldirektiv, dels för naturtyper och arter som anges i art- och habitatdirektivet. Genom utpekandet åtar sig länderna att de utpekade värdena i områdena ska bevaras långsiktigt. Natura 2000-nätverket är en av hörnstenarna i EUs arbete för att bevara biologisk mångfald. I fågeldirektivet och habitatdirektivet listas 170 naturtyper och sammanlagt cirka 900 växt- och djurarter som särskilt värdefulla. 90 av naturtyperna och drygt 100 av djur- och växtarterna i habitatdirektivets bilaga 1 och 2 finns i Sverige. Därtill häckar regelbundet cirka 60 av fågeldirektivets fåglar i vårt land.

## **Bevarandeplaner**

För varje Natura 2000- område ska Länsstyrelsen ta fram en beskrivning. Detta ska göras i särskilda bevarandeplaner eller i en skötselplan om området även är naturreservat. I planen ska det finnas en beskrivning av området med bevarandesyfte, bevarandemål och beskrivningar av de naturtyper och arter som ska bevaras och bidra till gynnsam bevarandestatus. Hot mot Natura 2000-områdets arter och naturtyper, och behov av bevarandeåtgärder, t ex skydd eller skötsel, ska beskrivas. Informationen ska underlätta förvaltningen av området och tillståndsprövningar enligt miljöbalken.

Bevarandeplanen ska fastställas av Länsstyrelsen, som även är ytterst ansvarig för att målsättningen med området uppfylls. Bevarandeplanen ska revideras när ny kunskap tillkommer eller när förutsättningar för området ändras. Bevarandeplanen är inte ett juridiskt bindande dokument. För formell reglering av skydd eller skötsel kan andra beslut behövas, t ex skyddsbeslut för naturreservat. Föreskrifter enligt eventuella skyddsbeslut gäller parallellt med den tillståndsplikt som gäller inom Natura 2000.

## **Tillståndsplikt och samråd**

För att inte skada naturvärden krävs tillstånd för verksamheter eller åtgärder som på ett betydande sätt kan påverka miljön i ett Natura 2000-område. Det kan även gälla åtgärder utanför Natura 2000-området, om de kan påverka miljön i området. Detta regleras i miljöbalken (7 kap. 27-29§§). Då det kan vara svårt att avgöra vilka åtgärder som på ett betydande sätt kan påverka naturvärden behöver man samråda med Länsstyrelsen före genomförandet. Vid skogsbruksåtgärder hålls samråd med Skogsstyrelsen. Mer information finns hos Länsstyrelsen, läs på webben eller kontakta en handläggare.

## **Kartor**

Information om naturtypers utbredning och arter i ett enskilt område går att hitta med hjälp av kartverktyget Skyddad natur. Det kan nås på Naturvårdsverkets hemsida genom att söka på

”kartverket skyddad natur”. I kartverket söker du upp aktuellt område och klickar på namnet för mer information (se bilaga för användarhandledning).

Det finns även möjlighet att ladda ner naturtypskartan som shp-fil. Det görs på Miljödataportalen.

**För mer information om Natura 2000:**

Länsstyrelsens hemsida: [www.lansstyrelsen.se/sodermanland](http://www.lansstyrelsen.se/sodermanland) eller telefon 010-22 340 00

Naturvårdsverkets hemsida: <http://skyddadnatur.naturvardsverket.se/>

Miljödataportalen: <http://mdp.vic-metria.nu/miljodataportalen/>



## Bevarandeplan för Natura 2000-området

### SE0220515 Gorsingelund

Kommun: Strängnäs

Områdets totala areal: 10 ha

Bevarandeplanen uppdaterad av Länsstyrelsen:

Bevarandeplanen fastställd av Länsstyrelsen: 2016-12-21

Markägareförhållanden: Kommunalt ägande.

Regeringsbeslut, historik:

SPA: Nej, pSCI: 2003-04-01, SCI: 2005-01-01, SAC: 2011-03-01, regeringsbeslut  
M2010/4648/Nm

Naturtyper och arter som ska bevaras i området:

Naturtyper och arter enligt art- och habitatdirektivet samt fågeldirektivet:

9020 - Nordlig ädellövskog

#### Bevarandesyfte

Det överordnade bevarandesyftet för Natura 2000-nätverket är att bidra till bevarandet av biologisk mångfald genom att bibehålla eller återskapa gynnsam bevarandestatus för de naturtyper och arter som omfattas av EUs fågeldirektiv eller art- och habitatdirektiv. För det enskilda Natura 2000-området är det överordnade syftet att bevara eller återställa ett gynnsamt tillstånd för de naturtyper eller arter som utgjort grund för utpekandet av området.

Prioriterade bevarandevärden: I området Gorsingelund är det ädellövskogen med många grova ädellövträd, framför allt ek och lind som är prioriterad att bevara. Det finns gott om död ved, både grova lågor och annan död ved från bl a hassel.

Motivering: Denna miljö hyser höga naturvärden som är knutna till trädskiktet och den utvecklade mulljorden. Det finns en stor artrikedom vad gäller lavar, mossor och svampar, varav flera är rödlistade. Några av svamparna är sällsynta i regionen. Det finns också flera skyddsvärda arter av insekter i området.

Prioriterade åtgärder: Stora gamla ekar, särskilt i brynzonerna, ska hållas fria från uppväxande sly. Övriga träd lämnas till fri konkurrens som pågår naturligt i ädellövskogar. Undantaget är inväxning av gran som regelbundet ska röjas undan.

## Beskrivning av området

Nära Strängnäs ligger det biologiskt intressanta området Gorsingelund med ädellövskog med mycket ek, lind och hassel. Flera av ekarna och lindarna är grova och på marken finns också flera grova lågor samt annan död ved i form av självgallrade grenar och stammar från hassel och andra yngre lövträd. Lunden har sitt ursprung i en ek-lindhage som efter år av igenväxning fått höga värden knutna till trädsiktet och till marksvampfloran. Många rödlistade arter av svampar, varav flera med en i Sverige sydlig, nemoral utbredning, finns i området. Även moss- och lavfloran är intressant och det finns också många skyddsvärda arter insekter i området. Området är också kulturhistoriskt intressant med minst ett par husgrunder, som är belägna i den södra delen. Områdets närhet till Strängnäs gör det också mycket intressant för friluftslivet och det pågår flera naturpedagogiska aktiviteter i området.

En brukningsväg leder genom norra delen av området. Denna brukningsväg ingår inte som naturtyp i Natura 2000 och kan utnyttjas för genomfart till jordbruksmarkerna i öster.

## Vad kan påverka negativt

- Alla former av skogsbruk, t.ex. avverkning, både i och i anslutning till objektet, men även transporter, markberedning, dikning, skogsplantering och buskröjning som görs i icke-naturvårdande syfte.
- Ökad inväxning av och/eller tillväxt av gran i och omkring lövskogen. Detta vore till nackdel både för ljuskrävande träd, insektsliv, vårblostande växter samt för jordaktiviteten som upprätthåller områdets mulljordskaraktär.
- Tillvaratagande/bortforsling av död ved vilket ger en minskad mängd substrat för vedlevande organismer.
- Beskuggning av äldre ekar som kan medföra att ekarna dör.
- Glapp i åldersfördelningen av träd i området som äventyrar kontinuiteten av gamla stora träd.
- Ett alltför hårt utnyttjande av friluftslivet som ger slitage på känsliga markpartier.
- Invandring av främmande (förvildade) trädslag och buskar.
- Läckage av bekämpningsmedel och gödning från omkringliggande jordbruksmarker.
- Då området ligger i anslutning till ett större samhälle kan luftföroreningar, främst bilavgaser från angränsande större vägar, utarma lav- och svampfloran.
- Deponering av jord, sand, avfall, bråte etc.
- Exploatering av industri, bebyggelse eller andra anläggningar liksom dragning av vägar, järnvägar och dylikt.

## Bevarandeåtgärder

Förutom vad som i övrigt gäller enligt miljöbalken och annan miljölagstiftning krävs tillstånd för att bedriva verksamheter eller vidta åtgärder som på ett betydande sätt kan påverka miljön i ett Natura 2000-område. Tillstånd krävs inte för verksamheter och åtgärder som direkt hänger samman med eller är nödvändiga för skötseln och förvaltningen av det berörda området (7 kap 28 a § miljöbalken).

**Skydd:** Det finns ett avtal om nyttjande mellan Strängnäs kommun och Strängnäs Naturskyddsförening där den senare har utsett området till kampanjskog och svarar för viss skötsel av området.

**Skötsel:** Området har restaurerats inom Life MIA. Stora, gamla träd, framför allt ekar, har frihuggits för att säkra en kontinuitet av dessa i området. Röjning av gran och annan

uppväxande sly omkring ekarna bör ske vid behov.

#### Uppföljning av naturtyper och arter

Länsstyrelsen ansvarar för att uppföljning av bevarandemål genomförs. Uppföljningen ska ske enligt de manualer för skyddade områden som har tagits fram av Naturvårdsverket. Mätbara mål, så kallade målindikatorer, ska registreras i databasen SkötselDOS. Dessa målindikatorer följs sedan upp. Målsättningen är att kunna se om de bevarandemål som satts upp i bevarandeplaner och skötselplaner uppfylls, att skötseln fungerar och att Natura 2000 - naturtyperna och arterna har gynnsamt tillstånd.

**Naturtyper och arter enligt art- och habitatdirektivet samt fågeldirektivet:****9020 - Nordlig ädellövskog**

---

*Areal:* 9,5 ha. Arealen fastställd i regeringsbeslut

**Beskrivning**

I den norra delen av området växer en ek-lönn-ask-skog med inslag av lind. Centralt ligger en bergknalle med stora ekar. Trädskiktets krontäckning varierar och på några håll tränger ljuset ned till marken för att i andra delar vara helt slutet. Det sker en rik förnyring av ask och lönn, vilket visar på en naturlig dynamik. I denna del har tidigare en del gallringar skett, bland annat finns en del mycket gamla ekstubbar. Ekarna i norra delen är biologiskt intressanta då de är ihåliga och innehåller mulm. Även i den mellersta delen har det skett en succession där den tidigare hagmarken övergått i en sekundär lövnaturskog där lind, ask och lönn övertagit dominansen från de stora ekarna. Dessa står istället främst i kanterna där de överlever på grund av det ljus som silar in från de öppna omgivningarna. I området finns det gott om hasselbuskar och de sluter sig på många håll till täta bestånd. Marken är rik på moränblock och överallt ligger grova lågor och annan död ved. Även längre söderut är marken blockig och i trädskiktet är det främst ek och lind som dominerar tillsammans med även här ett mer eller mindre slutet buskskikt av hassel.

I Gorsingelund finns stora värden knutna till de äldre träden och till de mulmjordar som utvecklats till följd av en långvarig kontinuitet av lövträdsbevuxen mark. På lövträden är det främst de epifytiska lavarna som är värdefulla även om det också finns flera mossor som indikerar kontinuitet av äldre träd. Bland lavar märks arterna lönnlav, blekspik och allékantlav. På de gamla träden finns också vedsvampar som platticka, oxtungsvamp, svavelticka, hasselticka och blekticka. Markvegetationen är lundartad men i gläntor och bryn finner man arter knutna till gammal ängshävd som ängsskära, backsmörblomma, lundstarr och rödklint tillsammans med lövbuskar från betesperioden, exempelvis slån, vildapel och hagtorn. Lundvegetationen har efter upphörd betesdrift expanderat och det finns idag rikligt med lundgröe, liljekonvalj, vit- blå- och gulsippor i backarna. Även mer ovanliga arter som nästrot, lundbräsma, lungört och desmeknopp kan påträffas i lunden. Senare på året kommer svamparna och den intresserade kan göra många fynd. Många rödlistade arter har påträffats, bland dessa igelkottsröksvamp, jättespindling, vedtrattskivling, jättekamskivling, kungsspindling, fläckig saffransspindling, bananspindling och luddticka – den senare en marklevande rotparasit på gran och oväntad då det knappast finns några granar i området.

**Bevarandemål**

Arealen av nordlig ädellövskog ska uppgå till minst 9,5 ha. De arter som är typiska för naturtypen ska finnas i stor utsträckning. Det ska finnas träd i alla ålderskategorier så att inte generationsglapp uppstår som äventyrar kontinuiteten av äldre träd. Det ska också finnas död ved i form av grenar, torrträd, hålträd, lågor m.m. i olika stadier av nedbrytning. Inslaget av gran i ädellövskogen ska vara litet så att det finns ett fortsatt ljusinsläpp. Naturvårdande röjningar får inte innebära att ädellövskogens naturliga dynamik äventyras. I området skall gamla ekar i brynzonerna ges möjlighet att överleva genom kontinuerlig röjning av uppväxande sly.

**Bevarandetillstånd**

Gynnsamt bevarandetillstånd.



## Dokumentation

Ekqvist, L. 2002: Två rika sörmländska svamplokaler. Jordstjärnan 23(2): 42-45.  
Ohlsson, A. & Weylandt, I. 2004: Gorsingelund, en gammal gård i Strängnästrakten. Strängnäs Gilles Tidskrift, nr 39.  
Strängnäs kommun 2000: Skötselavtal för Gorsingelund med skötselplan och karta.  
Strängnäs kommun & Strängnäs Naturskyddsförening.  
Strängnäs Naturskyddsförening 1999: Skog-99, SNF:s kampanjskog, bilaga 3 – protokoll. Naturskyddsföreningen, Strängnäskretsen.  
Skogsvårdsstyrelsen 1997: Databas – kotten. Nyckelbiotopsinventering.  
Weylandt, I. 2004: Rapport & dokumentation Gorsingelund. Strängnäs kommun & SBK.

## Inventeringar

Strängnäs Naturskyddsförening: 2000-2004: Inventering av mossor, kärlväxter, svampar, lavar och fåglar på Gorsingelund. Bilagor i Weylandt (2004).  
Svedlinh, C. 1985: Inventering av ädellövskogar i Södermanlands län. Objektkatalog. Opubl. material. Länsstyrelsen i Södermanlands län.

## Kärlväxter

Underviol  
Gulsippa  
Smånunneört  
Desmeknopp  
Backskafting  
Lundbräsma  
Trolldruva  
Hässlebrodd  
Nästrot  
Lundstarr

## Mossor

Lerfickmossa  
Fällmossa  
Råttsvansmossa  
Allémossa

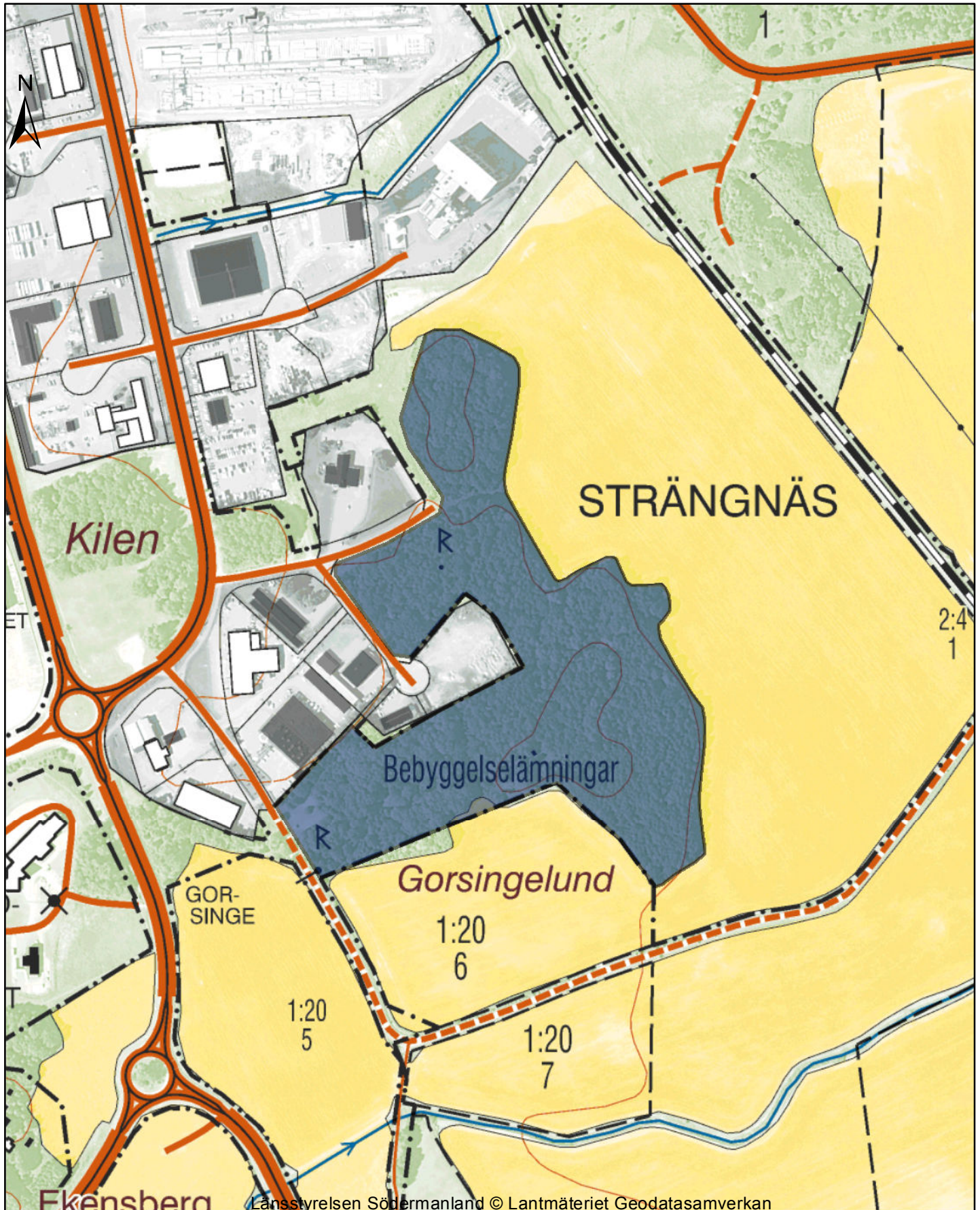
## Lavar

Lönnlav  
Brun nållav  
Skorpgelélav  
Allékantlav  
Brunskaftad blekspik  
Blekspik  
Liten blekspik  
Tunn trevarlav

## Svampar

Blekticka  
Platticka  
Gulprickig vaxskivling  
Vedtrattskivling  
Jättekamskivling  
Lömsk flugsvamp

Fläckig saffransspindling  
Kungsspindling  
Bananspindling  
Jättespindling  
Oxtungsvamp  
Luddicka  
Igelkottsröksvamp  
Etterkremla

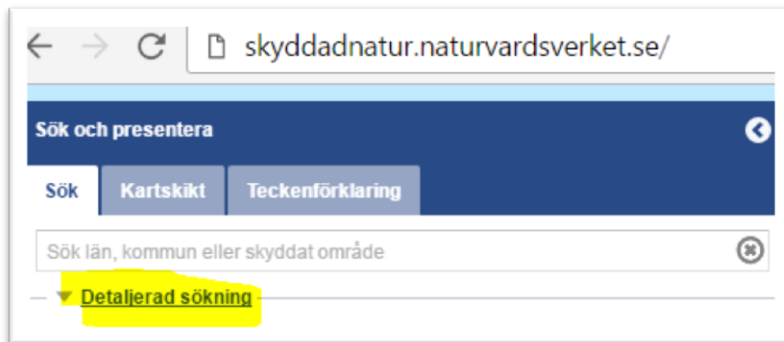


# Karttjänst Skyddad natur

<http://skyddadnatur.naturvardsverket.se/>

För att få en bild av var i respektive Natura 2000-område naturtyperna finns kan Naturvårdsverkets karttjänst Skyddad natur användas.

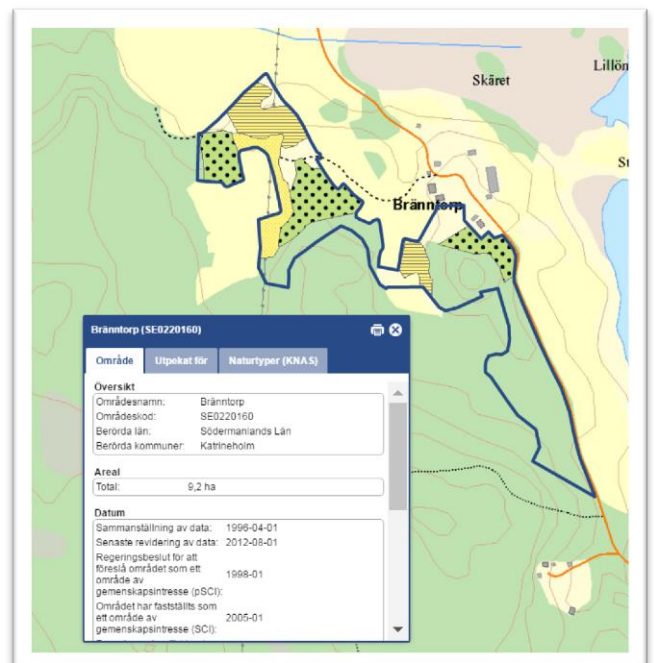
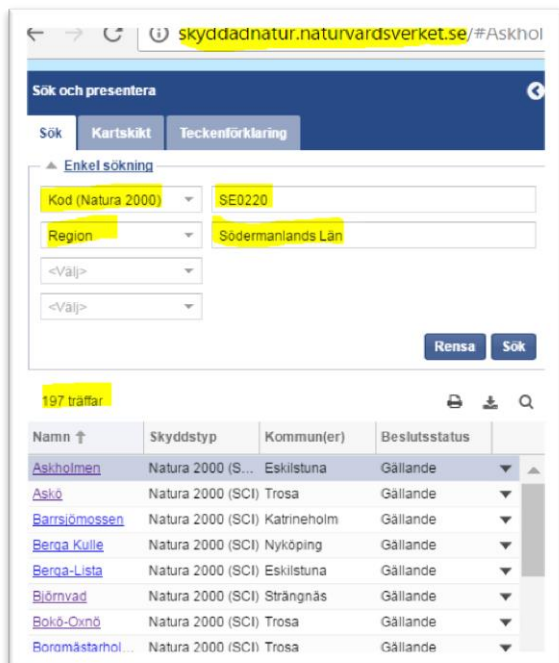
Välj "Detaljerad sökning"



Välj alternativ *Kod (Natura 2000)* skriv in SE0220

Välj *Region* och sök fram Södermanlands län

Sök, det ska bli 197 träffar. När man klickar på ett av namnen i listan kommer man dit i kartan.



För att se Naturtyper för områdena i kartan gå in på fliken "Kartskikt".

Avmarkera allt i *Naturvårdsregistret*. Det är endast *Naturtypskarteringar* > *Natura naturtypskartan (NNK)* > *Naturtyper (ytor)* som ska vara markerade. Klicka sedan i kartan på den naturtyp du vill veta mer om så kommer en informationsruta upp i fönstret.

