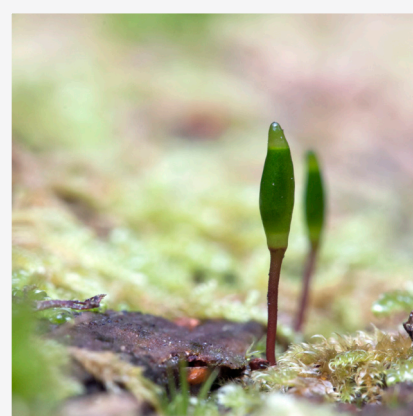


Bevarandeplan för Natura 2000-området

Hasta



Omslagsfoto: Per Folkesson



LÄNSSTYRELSEN
Södermanlands län



Natura 2000

Natura 2000 är ett ekologiskt nätverk av värdefulla naturområden inom EU. Utpekande av Natura 2000- områden bygger på krav som finns i EUs fågeldirektiv och art- och habitatdirektiv. Syftet är att hejda utrotning av vilda djur och växter och att hindra att deras livsmiljöer förstörs. Alla medlemsländer ska peka ut områden dels för fåglar som anges i EUs fågeldirektiv, dels för naturtyper och arter som anges i art- och habitatdirektivet. Genom utpekandet åtar sig länderna att de utpekade värdena i områdena ska bevaras långsiktigt. Natura 2000-nätverket är en av hörnstenarna i EUs arbete för att bevara biologisk mångfald. I fågeldirektivet och habitatdirektivet listas 170 naturtyper och sammanlagt cirka 900 växt- och djurarter som särskilt värdefulla. 90 av naturtyperna och drygt 100 av djur- och växtarterna i habitatdirektivets bilaga 1 och 2 finns i Sverige. Därtill häckar regelbundet cirka 60 av fågeldirektivets fåglar i vårt land.

Bevarandeplaner

För varje Natura 2000- område ska Länsstyrelsen ta fram en beskrivning. Detta ska göras i särskilda bevarandeplaner eller i en skötselplan om området även är naturreservat. I planen ska det finnas en beskrivning av området med bevarandesyfte, bevarandemål och beskrivningar av de naturtyper och arter som ska bevaras och bidra till gynnsam bevarandestatus. Hot mot Natura 2000-områdets arter och naturtyper, och behov av bevarandeåtgärder, t ex skydd eller skötsel, ska beskrivas. Informationen ska underlätta förvaltningen av området och tillståndsprövningar enligt miljöbalken.

Bevarandeplanen ska fastställas av Länsstyrelsen, som även är ytterst ansvarig för att målsättningen med området uppfylls. Bevarandeplanen ska revideras när ny kunskap tillkommer eller när förutsättningar för området ändras. Bevarandeplanen är inte ett juridiskt bindande dokument. För formell reglering av skydd eller skötsel kan andra beslut behövas, t ex skyddsbeslut för naturreservat. Föreskrifter enligt eventuella skyddsbeslut gäller parallellt med den tillståndsplikt som gäller inom Natura 2000.

Tillståndsplikt och samråd

För att inte skada naturvärden krävs tillstånd för verksamheter eller åtgärder som på ett betydande sätt kan påverka miljön i ett Natura 2000-område. Det kan även gälla åtgärder utanför Natura 2000-området, om de kan påverka miljön i området. Detta regleras i miljöbalken (7 kap. 27-29§§). Då det kan vara svårt att avgöra vilka åtgärder som på ett betydande sätt kan påverka naturvärden behöver man samråda med Länsstyrelsen före genomförandet. Vid skogsbruksåtgärder hålls samråd med Skogsstyrelsen. Mer information finns hos Länsstyrelsen, läs på webben eller kontakta en handläggare.

Kartor

Information om naturtyperns utbredning och arter i ett enskilt område går att hitta med hjälp av kartverktyget Skyddad natur. Det kan nås på Naturvårdsverkets hemsida genom att söka på

”kartverket skyddad natur”. I kartverket söker du upp aktuellt område och klickar på namnet för mer information (se bilaga för användarhandledning).

Det finns även möjlighet att ladda ner naturtypskartan som shp-fil. Det görs på Miljödataportalen.

För mer information om Natura 2000:

Länsstyrelsens hemsida: www.lansstyrelsen.se/sodermanland eller telefon 010-22 340 00

Naturvårdsverkets hemsida: <http://skyddadnatur.naturvardsverket.se/>

Miljödataportalen: <http://mdp.vic-metria.nu/miljodataportalen/>



Bevarandeplan för Natura 2000-området

SE0220514 Hasta

Kommun: Strängnäs

Områdets totala areal: 5,4 ha

Bevarandeplanen uppdaterad av Länsstyrelsen:

Bevarandeplanen fastställd av Länsstyrelsen: 2016-12-21

Markägarförhållanden: Privat

Regeringsbeslut, historik:

SPA: Nej, pSCI: 2003-04-01, SCI: 2005-01-01, SAC: 2011-03-01, regeringsbeslut
M2010/4648/Nm

Naturtyper och arter som ska bevaras i området:

Naturtyper och arter enligt art- och habitatdirektivet samt fågeldirektivet:

9070 - Trädklädd betesmark

Bevarandesyfte

Det överordnade bevarandesyftet för Natura 2000-nätverket är att bidra till bevarandet av biologisk mångfald genom att bibehålla eller återskapa gynnsam bevarandestatus för de naturtyper och arter som omfattas av EUs fågeldirektiv eller art- och habitatdirektiv. För det enskilda Natura 2000-området är det överordnade syftet att bevara eller återställa ett gynnsamt tillstånd för de naturtyper eller arter som utgjort grund för utpekandet av området.

Prioriterade bevarandevärden: I natura 2000-området Hasta är de prioriterade bevarandevärdena områdets skogsbete med dess strukturer med återkommande luckor och tätare partier samt dess trädskikt av varierande ålder.

Motivering: Området är ett av Sörmlands finaste skogsbete.

Prioriterade åtgärder: Bete, röjning för att behålla områdets luckighet.

Beskrivning av området

Området ligger i den västra delen av Fogdön mot Sörfjärdens strand. Omgivningarna är

ganska flacka med korta intervall mellan åker, skogsdungar och betesmarker. Här finns för trakten ett mycket fint skogsbete med en mycket välbevarad struktur med återkommande luckor och tätare partier samt friställda jättegrenar med slöjgrenar. Tack vare att skogen har skötts på ett försiktigt sett under åren med plockhuggningar och djur som betat, har skogen fått ett utseende av äldre bondeskog.

Vad kan påverka negativt

- All form av skogsbruk inom området - mindre plockhuggning är dock tillåten och bra för att bevara luckigheten.
- Minskad betesdrift i form av inga eller för få djur.
- Tillskottsutfodring/Stödutfodring eller vinterbete.
- Tillförsel av näringsämnen.
- Igenväxning av trädsiktet så att alltför kraftig beskuggning slår ut ljuskrävande gräs och örter.
- Borttagande av död ved, om den döda veden blir i vägen för betesdjuren skall veden Avlägsnas.

Bevarandeåtgärder

Förutom vad som i övrigt gäller enligt miljöbalken och annan miljölagstiftning krävs tillstånd för att bedriva verksamheter eller vidta åtgärder som på ett betydande sätt kan påverka miljön i ett Natura 2000-område. Tillstånd krävs inte för verksamheter och åtgärder som direkt hänger samman med eller är nödvändiga för skötseln och förvaltningen av det berörda området (7 kap 28 a § miljöbalken).

Skydd

Området har miljöstöd. Saknar i övrigt skydd.

Skötsel

Årligt bete. Skapande av luckor/gläntor behövs i södra delen. Förslag är att skapa 2 st gläntor med ca 10-15 m i diameter. En plockhuggning i de delar där granen står för tätt är också nödvändig. All äldre tall ska sparas och vid behov skall de hugas fram, framför allt vid kronkonkurrens.

Uppföljning av naturtyper och arter

Länsstyrelsen ansvarar för att uppföljning av bevarandemål genomförs. Uppföljningen ska ske enligt de manualer för skyddade områden som har tagits fram av Naturvårdsverket. Mätbara mål, så kallade målindikatorer, ska registreras i databasen SkötselDOS. Dessa målindikatorer följs sedan upp. Målsättningen är att kunna se om de bevarandemål som satts upp i bevarandeplaner och skötselplaner uppfylls, att skötseln fungerar och att Natura 2000 - naturtyperna och arterna har gynnsamt tillstånd.

Naturtyper och arter enligt art- och habitatdirektivet samt fågeldirektivet:**9070 - Trädklädd betesmark**

Areal: 5,1 ha. Arealen fastställd i regeringsbeslut

Beskrivning

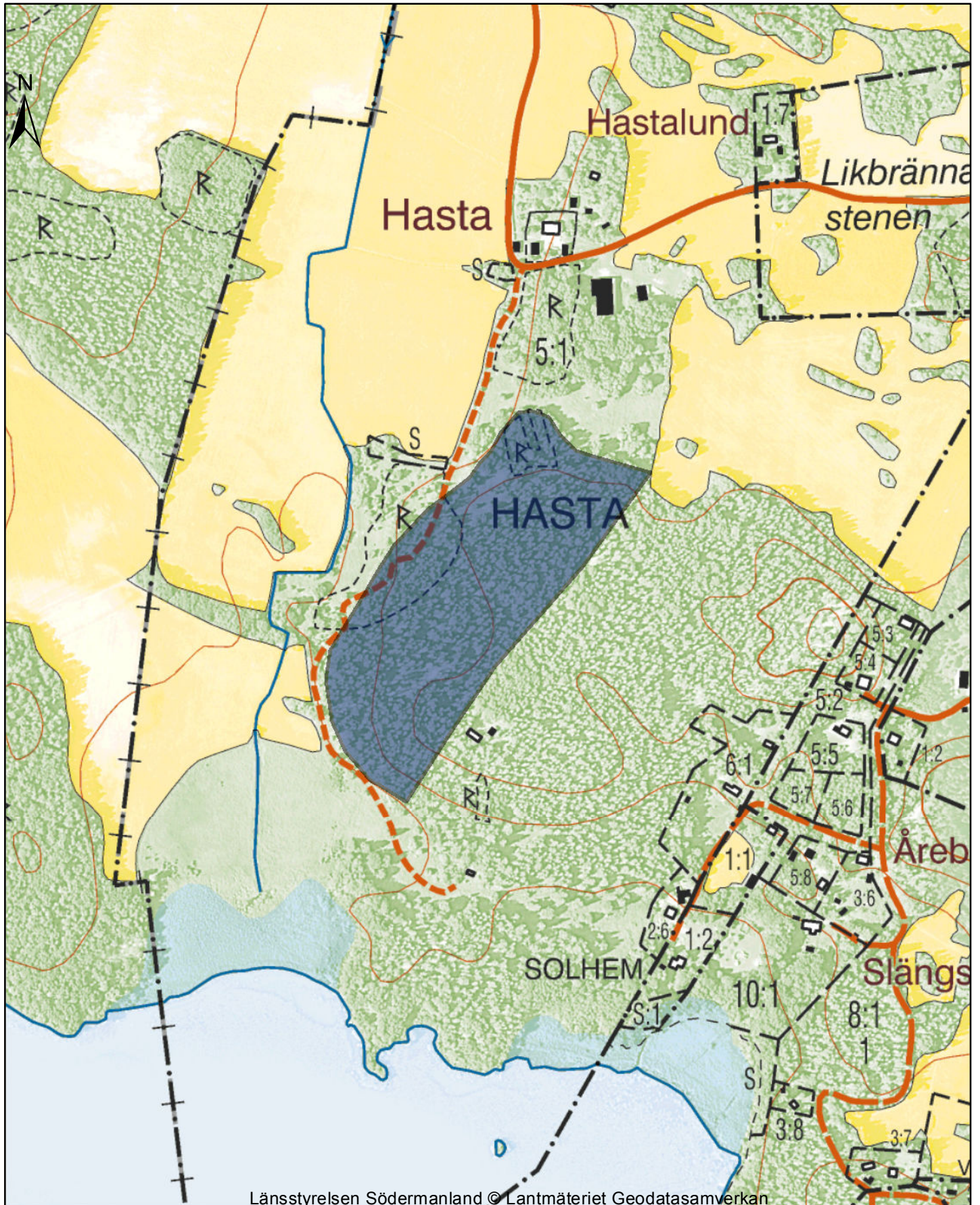
Området är ett av Sörmlands finaste skogsbeten med en mycket välbevarad struktur med återkommande luckor varvat med tätare partier samt friställda jättegranar med slöjgrenar. Trädålder varierar mycket med allt från gamla granar till unga plantor som växer upp i luckorna. I detta skogsbete kan man förvänta sig hitta ett antal intressanta svampar och andra organismer som insekter. Tack vare att skogen har skötts på ett försiktigt sätt under åren med plockhuggningar och djur som betat, har skogen fått ett utseende av äldre bondeskog. Detta utseende på en skog är en mycket ovanlig syn i vårt län då man endast kan finna rester kvar av områden som tidigare fungerat som skogsbeten.

Bevarandemål

Områdets trädklädda betesmark ska vara präglad av bete och ha karaktär av skogsbete med strukturer som återkommande luckor och tätare partier samt friställda jättegranar med slöjgrenar. Trädskiktet ska vara luckigt med varierande ålder från unga till mycket gamla träd. Arealen skogsbete ska vara minst 5,1 ha.

Bevarandetillstånd

Ej gynnsamt. I den södra delen är träden reativa likåldriga och i vissa övriga delar växer granen ganska tät.



Länstyrelsen Södermanland © Lantmäteriet Geodatasamverkan

För att se Naturtyper för områdena i kartan gå in på fliken "Kartskikt".

Avmarkera allt i *Naturvårdsregistret*. Det är endast *Naturtypskarteringar* > *Natura naturtypskartan (NNK)* > *Naturtyper (ytor)* som ska vara markerade. Klicka sedan i kartan på den naturtyp du vill veta mer om så kommer en informationsruta upp i fönstret.

