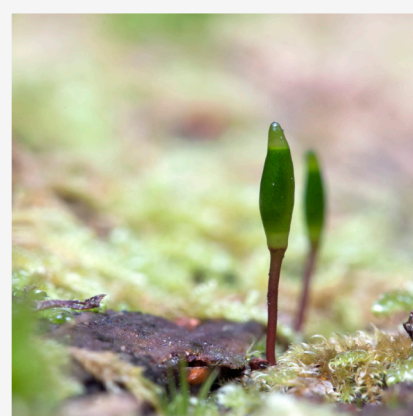
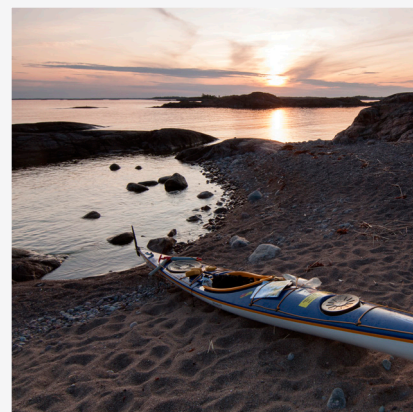


Bevarandeplan för Natura 2000-området

Lundäng



Omslagsfoto: Per Folkesson



LÄNSSTYRELSEN
Södermanlands län



Natura 2000

Natura 2000 är ett ekologiskt nätverk av värdefulla naturområden inom EU. Utpekande av Natura 2000- områden bygger på krav som finns i EUs fågeldirektiv och art- och habitatdirektiv. Syftet är att hejda utrotning av vilda djur och växter och att hindra att deras livsmiljöer förstörs. Alla medlemsländer ska peka ut områden dels för fåglar som anges i EUs fågeldirektiv, dels för naturtyper och arter som anges i art- och habitatdirektivet. Genom utpekandet åtar sig länderna att de utpekade värdena i områdena ska bevaras långsiktigt. Natura 2000-nätverket är en av hörnstenarna i EUs arbete för att bevara biologisk mångfald. I fågeldirektivet och habitatdirektivet listas 170 naturtyper och sammanlagt cirka 900 växt- och djurarter som särskilt värdefulla. 90 av naturtyperna och drygt 100 av djur- och växtarterna i habitatdirektivets bilaga 1 och 2 finns i Sverige. Därtill häckar regelbundet cirka 60 av fågeldirektivets fåglar i vårt land.

Bevarandeplaner

För varje Natura 2000- område ska Länsstyrelsen ta fram en beskrivning. Detta ska göras i särskilda bevarandeplaner eller i en skötselplan om området även är naturreservat. I planen ska det finnas en beskrivning av området med bevarandesyfte, bevarandemål och beskrivningar av de naturtyper och arter som ska bevaras och bidra till gynnsam bevarandestatus. Hot mot Natura 2000-områdets arter och naturtyper, och behov av bevarandeåtgärder, t ex skydd eller skötsel, ska beskrivas. Informationen ska underlätta förvaltningen av området och tillståndsprövningar enligt miljöbalken.

Bevarandeplanen ska fastställas av Länsstyrelsen, som även är ytterst ansvarig för att målsättningen med området uppfylls. Bevarandeplanen ska revideras när ny kunskap tillkommer eller när förutsättningar för området ändras. Bevarandeplanen är inte ett juridiskt bindande dokument. För formell reglering av skydd eller skötsel kan andra beslut behövas, t ex skyddsbeslut för naturreservat. Föreskrifter enligt eventuella skyddsbeslut gäller parallellt med den tillståndsplikt som gäller inom Natura 2000.

Tillståndsplikt och samråd

För att inte skada naturvärden krävs tillstånd för verksamheter eller åtgärder som på ett betydande sätt kan påverka miljön i ett Natura 2000-område. Det kan även gälla åtgärder utanför Natura 2000-området, om de kan påverka miljön i området. Detta regleras i miljöbalken (7 kap. 27-29§§). Då det kan vara svårt att avgöra vilka åtgärder som på ett betydande sätt kan påverka naturvärden behöver man samråda med Länsstyrelsen före genomförandet. Vid skogsbruksåtgärder hålls samråd med Skogsstyrelsen. Mer information finns hos Länsstyrelsen, läs på webben eller kontakta en handläggare.

Kartor

Information om naturtypers utbredning och arter i ett enskilt område går att hitta med hjälp av kartverktyget Skyddad natur. Det kan nås på Naturvårdsverkets hemsida genom att söka på

”kartverket skyddad natur”. I kartverket söker du upp aktuellt område och klickar på namnet för mer information (se bilaga för användarhandledning).

Det finns även möjlighet att ladda ner naturtypskartan som shp-fil. Det görs på Miljödataportalen.

För mer information om Natura 2000:

Länsstyrelsens hemsida: www.lansstyrelsen.se/sodermanland eller telefon 010-22 340 00

Naturvårdsverkets hemsida: <http://skyddadnatur.naturvardsverket.se/>

Miljödataportalen: <http://mdp.vic-metria.nu/miljodataportalen/>



Bevarandeplan för Natura 2000-området

SE0220507 Lundäng

Kommun: Nyköping

Områdets totala areal: 7,5 ha

Bevarandeplanen uppdaterad av Länsstyrelsen:

Bevarandeplanen fastställd av Länsstyrelsen: 2016-12-21

Markägareförhållanden: Privat

Regeringsbeslut, historik:

SPA: Nej, pSCI: 2003-04-01, SCI: 2005-01-01, SAC: 2011-03-01, regeringsbeslut
M2010/4648/Nm

Naturtyper och arter som ska bevaras i området:

Naturtyper och arter enligt art- och habitatdirektivet samt fågeldirektivet:

4030 - Torra hedar

Bevarandesyfte

Det överordnade bevarandesyftet för Natura 2000-nätverket är att bidra till bevarandet av biologisk mångfald genom att bibehålla eller återskapa gynnsam bevarandestatus för de naturtyper och arter som omfattas av EUs fågeldirektiv eller art- och habitatdirektiv. För det enskilda Natura 2000-området är det överordnade syftet att bevara eller återställa ett gynnsamt tillstånd för de naturtyper eller arter som utgjort grund för utpekandet av området.

Prioriterade bevarandevärden: I Natura 2000-området Lundäng är det den torra hedmiljön och de arter som är knutna till denna som är prioriterad att bevara.

Motivering: Naturtypen, torra hedar, som här domineras av ljung, är mycket ovanlig i länet och har en rik hävdgynnad flora.

Prioriterade åtgärder: Området ska betas för att det inte ska växa igen och de hävdgynnade arterna riskera att minska eller försvinna.

Beskrivning av området

Betesmarken ligger på en sluttning i Kiladalen med fantastisk utsikt över hela landskapet.

Området utgörs av en naturbetesmark i nordsluttning med framsipprande grundvatten i svackorna. Betesmarken är av öppen karaktär med stor solinstrålning. Trädskiktet utgörs av enstaka och spridda träd av framförallt björk och äldre tall där flera av tallarna är över 120 år. De ståtliga höga och smala enarna ger också karaktär åt hagen. I de högst belägna delarna förekommer inslag av hållmark och spridda block men insprängda grässvålsfläckar skapar en mosaikartat utseende.

Marken är kraftigt utmagrad och den dominerande vegetationstypen är ljunghed, på flera ställen finns det stora kattfotspopulationer. Fältskiktet är mycket artrikt med flera intressanta arter som indikerar att marken har betats under lång tid tillbaka.

Vad kan påverka negativt

- Upphörd eller minskande hävd som leder till ett minskat betestryck och igenväxning
- Avverkning av gamla lövträd och tallar
- Tillförsel av näringsämnen som kan ge lokal kväveanrikning till nackdel för känslig flora
- Bebyggelse eller annan exploatering som innebär att hela eller delar av hagen måste tas ur drift.
- Uppläggning/deponering av jord, sten, grus eller annat material som medför minskning av den betade arealen
- Bete vintertid
- Grävning, schaktning eller dikning och andra åtgärder som kan förändra hydrologin i området.

Bevarandeåtgärder

Förutom vad som i övrigt gäller enligt miljöbalken och annan miljölagstiftning krävs tillstånd för att bedriva verksamheter eller vidta åtgärder som på ett betydande sätt kan påverka miljön i ett Natura 2000-område. Tillstånd krävs inte för verksamheter och åtgärder som direkt hänger samman med eller är nödvändiga för skötseln och förvaltningen av det berörda området (7 kap 28 a § miljöbalken).

Skydd: Avtal finns.

Skötsel: Området bör betas kontinuerligt under vegetationssäsongen för att bevara artsammansättningen. Ett tidigt betespåsläpp är att rekommendera för att växter med marknära bladmassa ska få ljus och värme. Tramp av kreatur gynnar också spridningen av växter då det blir störningar i grässvålen där frön kan gro. Då örnbräken tenderar att breda ut sig i området bör dessa röjas bort årligen. Även ljungen breder ut sig och bör hållas efter. Några buskar av till exempel slån och nypon bör få växa till sig, utan att breda ut sig för mycket. För de delar av området som inte omfattas av miljöstöd bör länsstyrelsen upprätta skötselavtal.

Uppföljning av naturtyper och arter

Länsstyrelsen ansvarar för att uppföljning av bevarandemål genomförs. Uppföljningen ska ske enligt de manualer för skyddade områden som har tagits fram av Naturvårdsverket. Mätbara mål, så kallade målindikatorer, ska registreras i databasen SkötselDOS. Dessa målindikatorer följs sedan upp. Målsättningen är att kunna se om de bevarandemål som satts upp i bevarandeplaner och skötselplaner uppfylls, att skötseln fungerar och att Natura 2000 - naturtyperna och arterna har gynnsamt tillstånd.

Naturtyper och arter enligt art- och habitatdirektivet samt fågeldirektivet:**4030 - Torra hedar**

Areal: 7 ha. Arealen fastställd i regeringsbeslut

Beskrivning

Allmän beskrivning Torra hedar: Torra-friska, hävdpräglade hedar på silikatrika podsoljordar (ej sandfält) nedanför trädgränsen. Naturtypen har utvecklats genom lång beteskontinuitet, ofta i kombination med återkommande bränningar, men kan vara stadd i igenväxning. Kron-täckning av träd och buskar, som inte är av igenväxningskaraktär, är 0-30 %. Hävdgynnade arter ska finnas.

I det aktuella området är marken kraftigt utmagrad och den dominerande vegetationstypen är ljunghed, på flera ställen finns det stora kattfotspopulationer. Fältskiktet är mycket artrikt med flera intressanta arter som indikerar att marken har betats under lång tid tillbaka.

Bevarandemål

Arealen Torra hedar ska uppgå till minst 7 ha. Marken ska vara torr och mager utan annan gödslingsseffekt än den från betande kreatur. I svackorna är marken mer fuktig. Typiska arter, exempelvis kattfot, knippfryle, ljung och fårsvingel ska finnas utbredd. Området ska vara till stora delar öppet och solbelyst men med inslag av gamla tallar, björkar och flera enbuskar av betespräglad typ. Mängden örnsbräken i området ska vara liten.

Bevarandetillstånd

Okänt.

Dokumentation

Exempel på arter i området:

kattfot

knippfryle

gökärt

fårsvingel

ljung

lingon

stagg

kruståtel

gråfibbla.

hirsstarr

knippfryle

blodrot

nattviol

svinrot

kärrviol

rödven

liten blålocka

ängsvädd

jungfrulin knägräs

bockrot

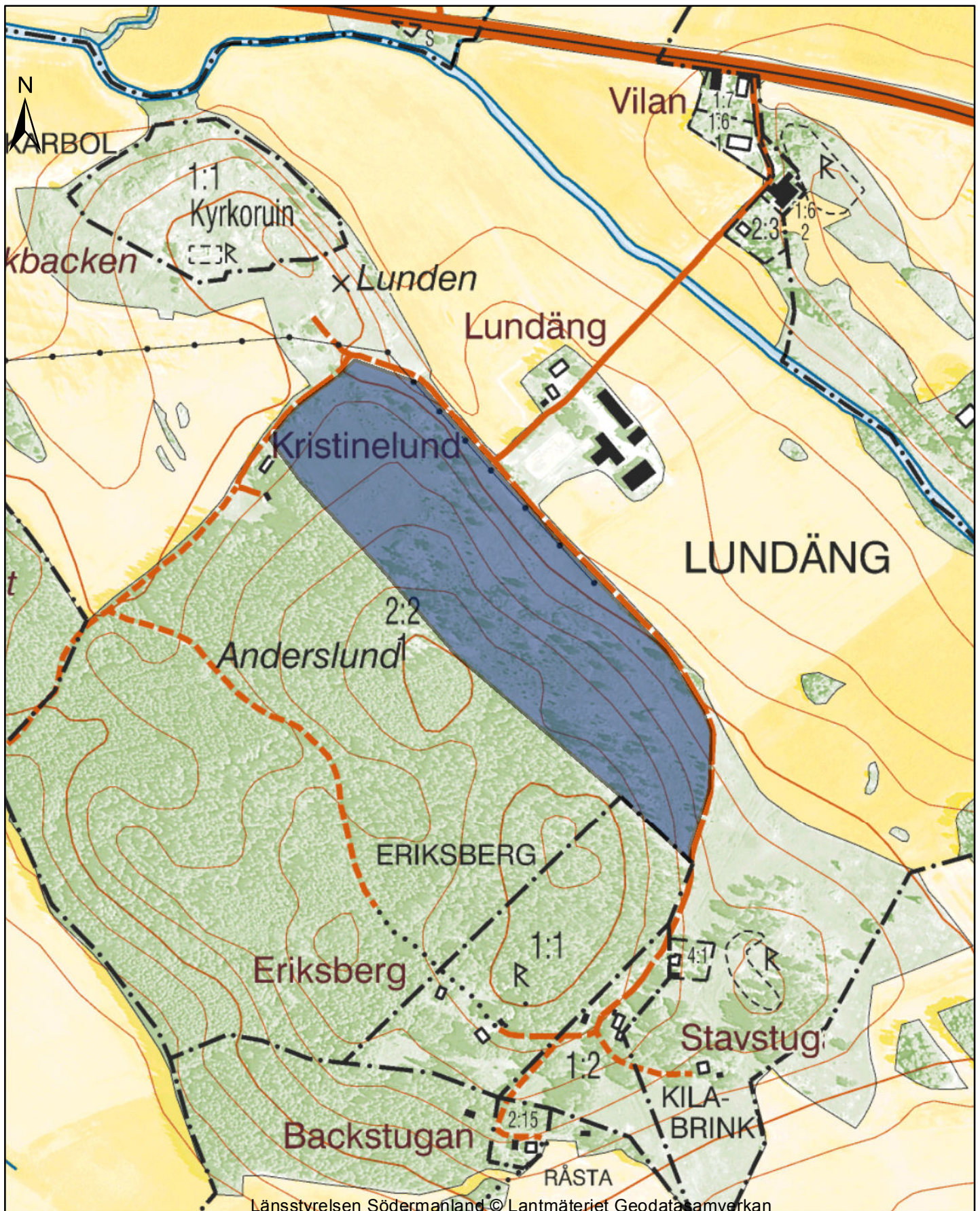
ängsviol

gulmåra

vårbrodd

daggekåpor sp.

harstarr

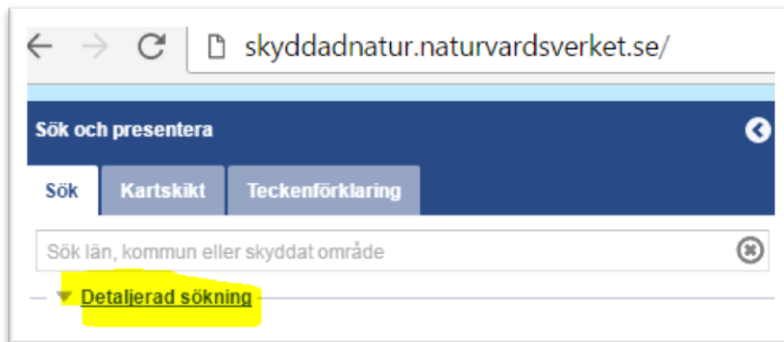


Karttjänst Skyddad natur

<http://skyddadnatur.naturvardsverket.se/>

För att få en bild av var i respektive Natura 2000-område naturtyperna finns kan Naturvårdsverkets karttjänst Skyddad natur användas.

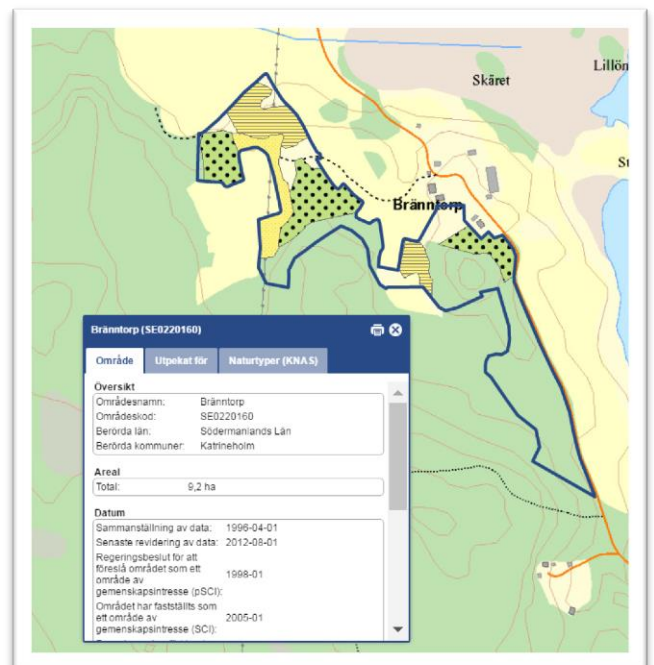
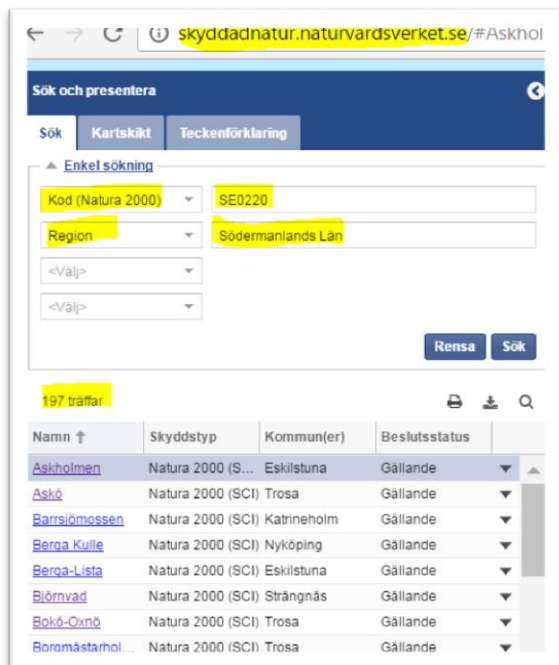
Välj "Detaljerad sökning"



Välj alternativ *Kod (Natura 2000)* skriv in SE0220

Välj *Region* och sök fram Södermanlands län

Sök, det ska bli 197 träffar. När man klickar på ett av namnen i listan kommer man dit i kartan.



För att se Naturtyper för områdena i kartan gå in på fliken "Kartskikt".

Avmarkera allt i *Naturvårdsregistret*. Det är endast *Naturtypskarteringar* > *Natura naturtypskartan (NNK)* > *Naturtyper (ytor)* som ska vara markerade. Klicka sedan i kartan på den naturtyp du vill veta mer om så kommer en informationsruta upp i fönstret.

