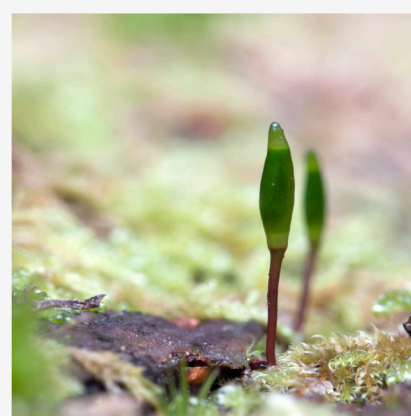
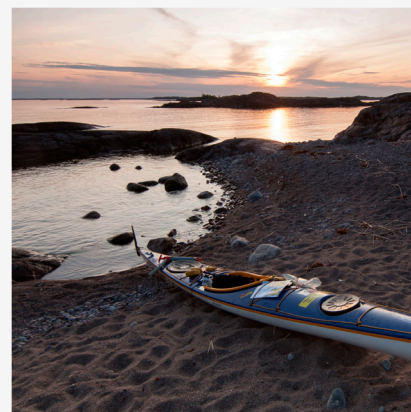


Bevarandeplan för Natura 2000-området

# Fjellskäfte



LÄNSSTYRELSEN  
Södermanlands län



Omslagsfoto: Per Folkesson



LÄNSSTYRELSEN  
Södermanlands län



## **Natura 2000**

Natura 2000 är ett ekologiskt nätverk av värdefulla naturområden inom EU. Utpekande av Natura 2000- områden bygger på krav som finns i EUs fågeldirektiv och art- och habitatdirektiv. Syftet är att hejda utrotning av vilda djur och växter och att hindra att deras livsmiljöer förstörs. Alla medlemsländer ska peka ut områden dels för fåglar som anges i EUs fågeldirektiv, dels för naturtyper och arter som anges i art- och habitatdirektivet. Genom utpekandet åtar sig länderna att de utpekade värdena i områdena ska bevaras långsiktigt. Natura 2000-nätverket är en av hörnstenarna i EUs arbete för att bevara biologisk mångfald. I fågeldirektivet och habitatdirektivet listas 170 naturtyper och sammanlagt cirka 900 växt- och djurarter som särskilt värdefulla. 90 av naturtyperna och drygt 100 av djur- och växtarterna i habitatdirektivets bilaga 1 och 2 finns i Sverige. Därtill häckar regelbundet cirka 60 av fågeldirektivets fåglar i vårt land.

## **Bevarandeplaner**

För varje Natura 2000- område ska Länsstyrelsen ta fram en beskrivning. Detta ska göras i särskilda bevarandeplaner eller i en skötselplan om området även är naturreservat. I planen ska det finnas en beskrivning av området med bevarandesyfte, bevarandemål och beskrivningar av de naturtyper och arter som ska bevaras och bidra till gynnsam bevarandestatus. Hot mot Natura 2000-områdets arter och naturtyper, och behov av bevarandeåtgärder, t ex skydd eller skötsel, ska beskrivas. Informationen ska underlätta förvaltningen av området och tillståndsprövningar enligt miljöbalken.

Bevarandeplanen ska fastställas av Länsstyrelsen, som även är ytterst ansvarig för att målsättningen med området uppfylls. Bevarandeplanen ska revideras när ny kunskap tillkommer eller när förutsättningar för området ändras. Bevarandeplanen är inte ett juridiskt bindande dokument. För formell reglering av skydd eller skötsel kan andra beslut behövas, t ex skyddsbeslut för naturreservat. Föreskrifter enligt eventuella skyddsbeslut gäller parallellt med den tillståndsplikt som gäller inom Natura 2000.

## **Tillståndsplikt och samråd**

För att inte skada naturvärden krävs tillstånd för verksamheter eller åtgärder som på ett betydande sätt kan påverka miljön i ett Natura 2000-område. Det kan även gälla åtgärder utanför Natura 2000-området, om de kan påverka miljön i området. Detta regleras i miljöbalken (7 kap. 27-29§§). Då det kan vara svårt att avgöra vilka åtgärder som på ett betydande sätt kan påverka naturvärden behöver man samråda med Länsstyrelsen före genomförandet. Vid skogsbruksåtgärder hålls samråd med Skogsstyrelsen. Mer information finns hos Länsstyrelsen, läs på webben eller kontakta en handläggare.

## **Kartor**

Information om naturtypers utbredning och arter i ett enskilt område går att hitta med hjälp av kartverktyget Skyddad natur. Det kan nås på Naturvårdsverkets hemsida genom att söka på

”kartverket skyddad natur”. I kartverket söker du upp aktuellt område och klickar på namnet för mer information (se bilaga för användarhandledning).

Det finns även möjlighet att ladda ner naturtypskartan som shp-fil. Det görs på Miljödataportalen.

**För mer information om Natura 2000:**

Länsstyrelsens hemsida: [www.lansstyrelsen.se/sodermanland](http://www.lansstyrelsen.se/sodermanland) eller telefon 010-22 340 00

Naturvårdsverkets hemsida: <http://skyddadnatur.naturvardsverket.se/>

Miljödataportalen: <http://mdp.vic-metria.nu/miljodataportalen/>



## Bevarandeplan för Natura 2000-området

### SE0220503 Fjellskäfte

Kommun: Katrineholm

Områdets totala areal: 19,8 ha

Bevarandeplanen uppdaterad av Länsstyrelsen:

Bevarandeplanen fastställd av Länsstyrelsen: 2016-12-21

Markägareförhållanden: Privat

Regeringsbeslut, historik:

SPA: Nej, pSCI: 2003-04-01, SCI: 2005-01-01, SAC: 2011-03-01, regeringsbeslut  
M2010/4648/Nm

Naturtyper och arter som ska bevaras i området:

Naturtyper och arter enligt art- och habitatdirektivet samt fågeldirektivet:

9060 - Åsbarrskog

#### Bevarandesyfte

Det överordnade bevarandesyftet för Natura 2000-nätverket är att bidra till bevarandet av biologisk mångfald genom att bibehålla eller återskapa gynnsam bevarandestatus för de naturtyper och arter som omfattas av EUs fågeldirektiv eller art- och habitatdirektiv. För det enskilda Natura 2000-området är det överordnade syftet att bevara eller återställa ett gynnsamt tillstånd för de naturtyper eller arter som utgjort grund för utpekandet av området.

Prioriterade bevarandevärden: Natura 2000-området Fjellskäfte består av en åsrygg med mestadels mycket gammal barrskog. Skogen har skyddats och vårdats genom markägarens försorg, och börjar nu anta naturskogs kvaliteter.

Motivering: I regionen är denna naturtyp med gammal åsbarrskog ovanlig och detta är ett av de mest representativa exemplen i länet. I denna del av länet är det ont om naturskogar och Fjellskäfte är därför ett viktigt område bland annat som spridningspool av arter knutna till gammal skog. Flera ovanliga insektsarter finns till exempel i området.

Prioriterade åtgärder: Området är skyddat som naturreservat och sköts enligt reservatets skötselplan. Stora delar av området lämnas till fri utveckling, men vissa delar sköts för att gynna de stora grova tallarna i området.

## Beskrivning av området

Vid Fjellskäfte, nära sjön Lören, ligger ett av länets bästa exempel på naturtypen åsbarrskog. Skogen växer dels nere i åsgroparna dels i sandslutningen ovanför. Skogen domineras av tall och gran men det finns också ett tydligt lövinslag. Skogen har inte avverkats på flera decennier och har nu uppnått en ålder av 100-200 år. De äldsta träden lär vara uppemot 300 år. Tillgången på död ved varierar kraftigt i olika delar av området. Skogen föryngras naturligt och ger upphov till fortsatt olikåldrighet.

Enligt 1684 års karta nyttjades en del av marken som hage. Betet skedde främst på utmarken uppe på själva åsen där det troligen var ganska glest med träd. På åsens topp gick en väg som kan skönjas på en karta från 1688. Enligt häradskartan från sekelskiftet 1800/1900 var i stort sett hela området bevuxet med barrskog, men var möjligtvis något glesare än idag. Efter stormarna 1954 och 1969 blåste många träd omkull. Vissa skoglösa partier planterades med barrträd medan träden på andra håll fick ligga kvar och utgör idag högförmultnade lågor med plats för ovanliga vedsvampar och vedgnagande insekter. I området finns ovanligt många och höga myrstackar samt ett antal hålträd och vidkroniga tallar lämpliga för rovfågelbon.

## Vad kan påverka negativt

- Alla former av produktionsinriktat skogsbruk i området
- Inväxning av gran samt utebliven föryngring av tall i området.
- Ta bort eller upparbeta döda träd, grenar eller vindfällen
- Ökad exponering till följd av avverkningar i direkt anslutning till området
- Bedriva täkt, gruvbrytning, utfyllning, muddring, schaktning, sprängning, dikning, dämning eller annan verksamhet som kan förändra områdets topografi, hydrologi eller vegetation
- Uppföra ny byggnad eller annan anläggning
- Framföra fordon i terrängen
- Företa skogsgödsling, använda kemiska eller biologiska bekämpningsmedel
- Näringsläckage från omgivande skogsmark
- Kalkning av vatten i eller i anslutning till området vilket kan förändra artsamhällen i de blötare partierna
- Kvävenedfall från luften
- Anlägga väg eller stig
- Dra fram ledningar eller kablar eller uppföra stängsel

## Bevarandeåtgärder

Förutom vad som i övrigt gäller enligt miljöbalken och annan miljölagstiftning krävs tillstånd för att bedriva verksamheter eller vidta åtgärder som på ett betydande sätt kan påverka miljön i ett Natura 2000-område. Tillstånd krävs inte för verksamheter och åtgärder som direkt hänger samman med eller är nödvändiga för skötseln och förvaltningen av det berörda området (7 kap 28 a § miljöbalken).

Skydd: Området är skyddat som naturreservat sedan 2003.

Skötsel: Området sköts enligt natureservatets skötselplan. Fjellskäfte är uppdelat i två olika skötselområden. En del som sköts, framför allt med inriktning på att gynna gamla, grova tallar. Dessa frihuggs vilket också gynnar många insekter då stammarna blir solbelysta. En sådan skötselinsats där grova tallar frihuggits från gran gjordes 2013 i den södra delen av området och dessa åtgärder planeras fortsätta norrut längs åsen. Den andra

delen av området lämnas till fri utveckling.

#### Uppföljning av naturtyper och arter

Länsstyrelsen ansvarar för att uppföljning av bevarandemål genomförs. Uppföljningen ska ske enligt de manualer för skyddade områden som har tagits fram av Naturvårdsverket.

Mätbara mål, så kallade målindikatorer, ska registreras i databasen SkötselDOS. Dessa målindikatorer följs sedan upp. Målsättningen är att kunna se om de bevarandemål som satts upp i bevarandeplaner och skötselplaner uppfylls, att skötseln fungerar och att Natura 2000 - naturtyperna och arterna har gynnsamt tillstånd.

**Naturtyper och arter enligt art- och habitatdirektivet samt fågeldirektivet:****9060 - Åsbarrskog**

---

*Areal:* 15,02 ha. Arealen fastställd i regeringsbeslut

Beskrivning

Åsbarrskogen är i västra delen av hög ålder och har en tydlig naturskogsprägel. På åshöjderna växer en gles tallskog men på åsslutningarna ingår även granen till stor del i trädskiktet. I åsgroparna finns antingen äldre granskog eller blandskog med kärrvegetation. På många håll finns en naturlig föryngring av barrträd, i vissa delar är skogen likåldrig och påverkad av tidigare skogsbruk. Många träd är döda eller döende och det finns en hel del torra tallar och lågor av gran och tall. Huvuddelen av områdets mer eller mindre nedförmultnade lågor härrör från höststormarna 1954 och 1969. I fältskiktet dominerar blåbär och lingon, ibland uppblandad med gräs och lågörter. I södra delen finns ett fuktigt parti med inslag av en mer örtrik flora med ormbär, blåsippan, trolldruva och tibast. I torrare delar växer lingon och ljung och i vissa mossrika delar finns det gott om linnea samt knärot och grönpyrola.

Marksvampfloran är mest av ordinär typ men bland vedsvamparna finner man arter som barkticka, grovticka, tallticka, trådticka och stor aspticka. Den senare arten finner man på en av de gamla asparna längs stigen i åsbarrskogens smalaste parti. Området har också en speciell insektsfauna med bland annat 5 rödlistade arter av skalbaggar, knutna till död ved av tall och gran. Exempel på arter är timmertickgnagare, granbarkgnagare, åttafläckig praktbagge och gropig brunbagge.

Bevarandemål

Arealen åsbarrskog ska uppgå till minst 15,02 ha. Skogen ska vara gammal och sedan lång tid opåverkad av skogsbruksåtgärder som inte är gjorda i naturvårdssyfte. Där skogen domineras av gamla grova tallar ska den vara så pass gles att flera stammar blir solbelysta. I de övriga delarna av området ska naturlig föryngring råda och ge upphov till en olikåldrig skog. Det ska finnas en stor andel riktigt gamla och grova tallar och granar i området. Det ska också finnas död ved i olika former och nedbrytningsstadier i området. Den speciella insektsfauna som finns i området ska finnas kvar. Åsen ska ha en opåverkad hydrologi.

Bevarandetillstånd

Gynnsamt bevarandetillstånd.



## Dokumentation

Länsstyrelsen i Södermanlands län 1991: Sörmlands Natur. Naturvårdsprogram för Södermanlands län.

Länsstyrelsen i Södermanlands län 2002: Fjellskäfte naturreservat – beslut och skötselplan. Dnr: 511-2480-2003.

Skogsvårdsstyrelsens nyckelbiotopinventering – databas Kotten

## Inventeringar:

Olofsson, D. 2002: Svampinventering av Fjellskäfte åsgranskog. Opubl. rapport.

Länsstyrelsen i Södermanlands län.

Wikars, L. 2002: Preliminär rapport över vedinsekter i Fjellskäfte åsgranskog.

Länsstyrelsen i Södermanlands län.

## Exempel på arter:

Svampar

Tallticka

Trådticka

Barkticka

Rökmusseron

Sotriska

Bävermussling

Mandelriska

Insekter

Åttafläckig praktbagge

Timmertickgnagare

Granbarkgnagare

Gropig brunbagge

Kärlväxter

Tibast

Svart trolldruva

Kanelros

Grönpyrola

Knärot

Ormbär

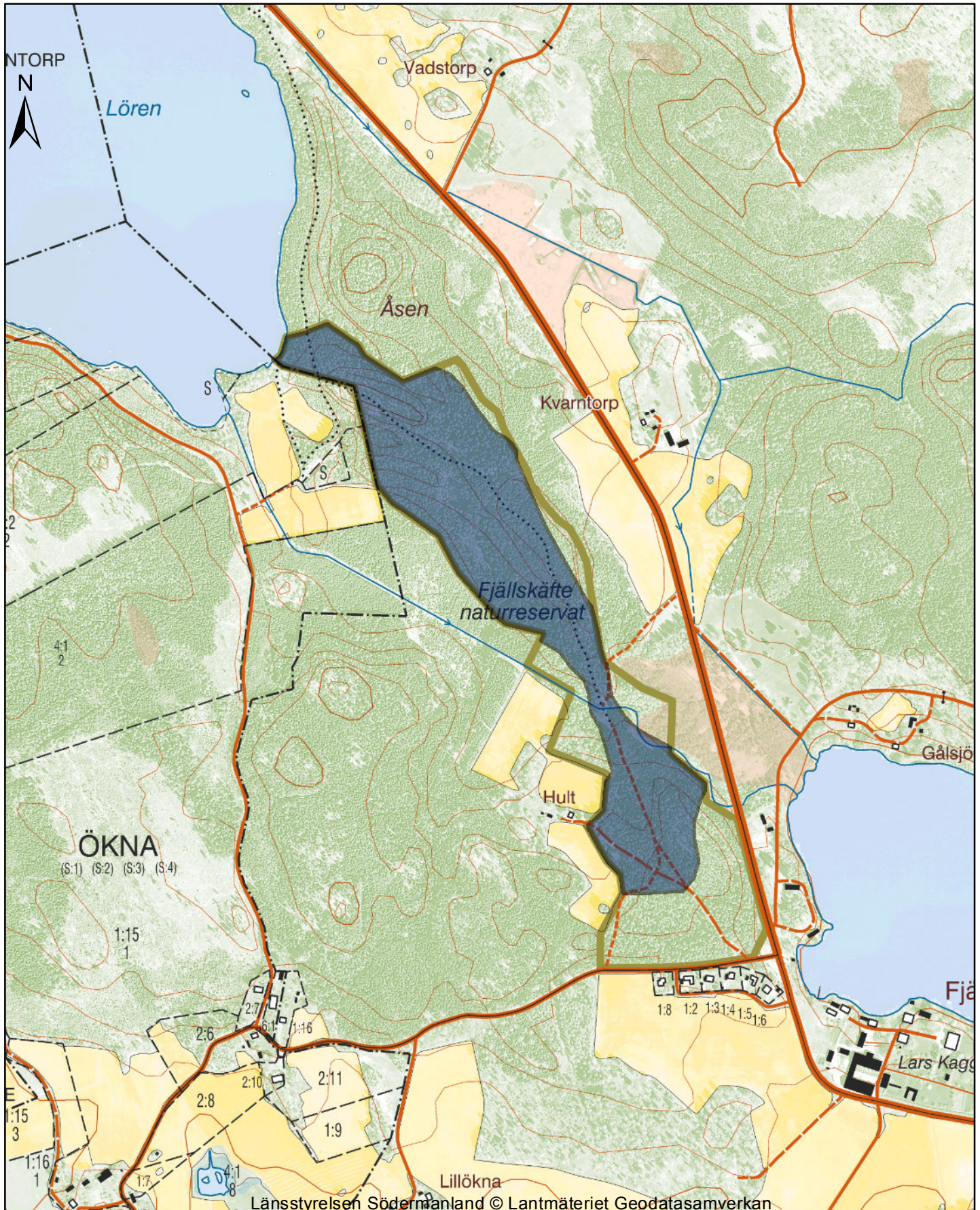
Mossor

Vågig sidenmossa

Västlig hakmossa

Lavar

Gammelgranslav

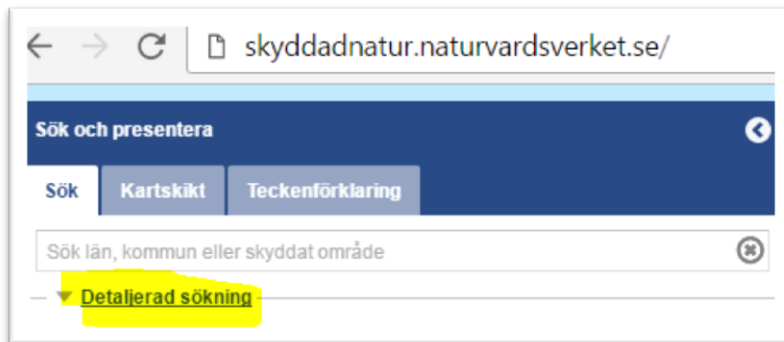


# Karttjänst Skyddad natur

<http://skyddadnatur.naturvardsverket.se/>

För att få en bild av var i respektive Natura 2000-område naturtyperna finns kan Naturvårdsverkets karttjänst Skyddad natur användas.

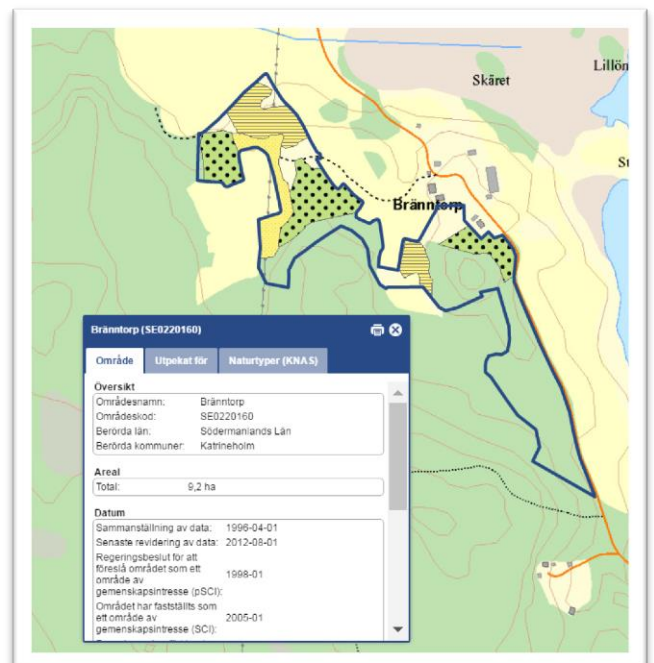
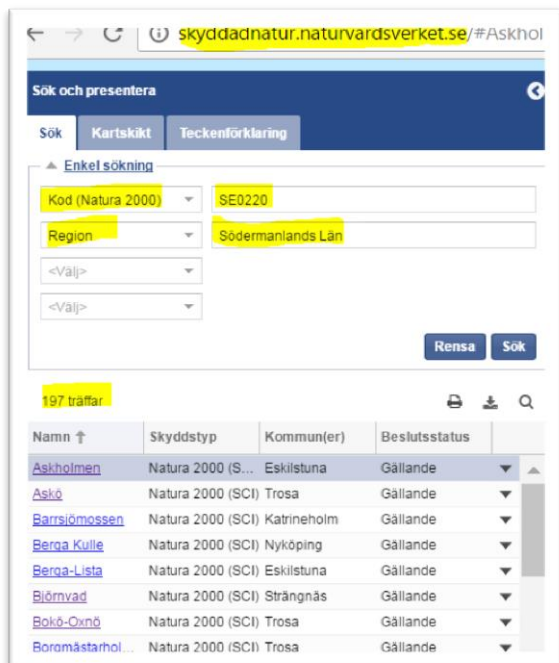
Välj "Detaljerad sökning"



Välj alternativ *Kod (Natura 2000)* skriv in SE0220

Välj *Region* och sök fram *Södermanlands län*

Sök, det ska bli 197 träffar. När man klickar på ett av namnen i listan kommer man dit i kartan.



För att se Naturtyper för områdena i kartan gå in på fliken "Kartskikt".

Avmarkera allt i *Naturvårdsregistret*. Det är endast *Naturtypskarteringar* > *Natura naturtypskartan (NNK)* > *Naturtyper (ytor)* som ska vara markerade. Klicka sedan i kartan på den naturtyp du vill veta mer om så kommer en informationsruta upp i fönstret.

