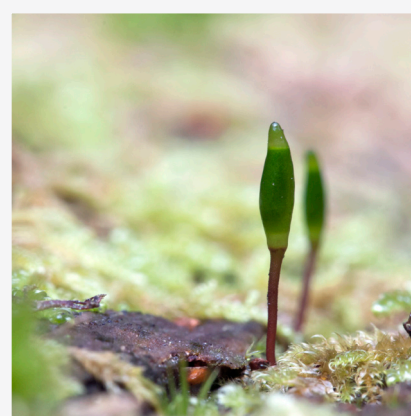
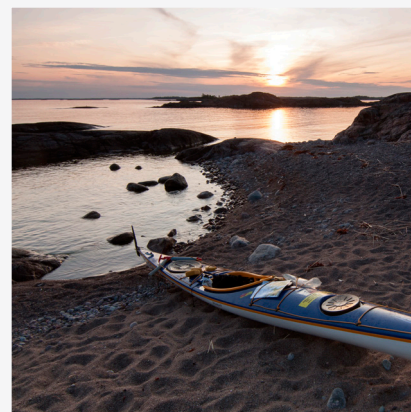


Bevarandeplan för Natura 2000-området

Borgmästarholmen



LÄNSSTYRELSEN
Södermanlands län



Omslagsfoto: Per Folkesson



LÄNSSTYRELSEN
Södermanlands län



Natura 2000

Natura 2000 är ett ekologiskt nätverk av värdefulla naturområden inom EU. Utpekande av Natura 2000- områden bygger på krav som finns i EUs fågeldirektiv och art- och habitatdirektiv. Syftet är att hejda utrotning av vilda djur och växter och att hindra att deras livsmiljöer förstörs. Alla medlemsländer ska peka ut områden dels för fåglar som anges i EUs fågeldirektiv, dels för naturtyper och arter som anges i art- och habitatdirektivet. Genom utpekandet åtar sig länderna att de utpekade värdena i områdena ska bevaras långsiktigt. Natura 2000-nätverket är en av hörnstenarna i EUs arbete för att bevara biologisk mångfald. I fågeldirektivet och habitatdirektivet listas 170 naturtyper och sammanlagt cirka 900 växt- och djurarter som särskilt värdefulla. 90 av naturtyperna och drygt 100 av djur- och växtarterna i habitatdirektivets bilaga 1 och 2 finns i Sverige. Därtill häckar regelbundet cirka 60 av fågeldirektivets fåglar i vårt land.

Bevarandeplaner

För varje Natura 2000- område ska Länsstyrelsen ta fram en beskrivning. Detta ska göras i särskilda bevarandeplaner eller i en skötselplan om området även är naturreservat. I planen ska det finnas en beskrivning av området med bevarandesyfte, bevarandemål och beskrivningar av de naturtyper och arter som ska bevaras och bidra till gynnsam bevarandestatus. Hot mot Natura 2000-områdets arter och naturtyper, och behov av bevarandeåtgärder, t ex skydd eller skötsel, ska beskrivas. Informationen ska underlätta förvaltningen av området och tillståndsprövningar enligt miljöbalken.

I bevarandeplanen redovisas gränser, naturtyper och arter enligt bästa tillgängliga kunskap, vilket för detta område skiljer sig något från vad som är beslutat av regeringen. Länsstyrelsen har för avsikt att föreslå dessa ändringar till regeringen när tillfälle ges. Vid förvaltning och tillståndsprövning utgår man ifrån i verkligheten förekommande naturtyper, varför det är nödvändigt att bevarandeplanen redovisar dessa, även om de inte har hunnit beslutas av regeringen.

Bevarandeplanen ska fastställas av Länsstyrelsen, som även är ytterst ansvarig för att målsättningen med området uppfylls. Bevarandeplanen ska revideras när ny kunskap tillkommer eller när förutsättningar för området ändras. Bevarandeplanen är inte ett juridiskt bindande dokument. För formell reglering av skydd eller skötsel kan andra beslut behövas, t ex skyddsbeslut för naturreservat. Föreskrifter enligt eventuella skyddsbeslut gäller parallellt med den tillståndsplikt som gäller inom Natura 2000.

Tillståndsplikt och samråd

För att inte skada naturvärden krävs tillstånd för verksamheter eller åtgärder som på ett betydande sätt kan påverka miljön i ett Natura 2000-område. Det kan även gälla åtgärder utanför Natura 2000-området, om de kan påverka miljön i området. Detta regleras i miljöbalken (7 kap. 27-29§§). Då det kan vara svårt att avgöra vilka åtgärder som på ett betydande sätt kan påverka naturvärden behöver man samråda med Länsstyrelsen före genomförandet. Vid skogsbruksåtgärder hålls samråd med Skogsstyrelsen. Mer information finns hos Länsstyrelsen, läs på webben eller kontakta en handläggare.

Kartor

Information om naturtypers utbredning och arter i ett enskilt område går att hitta med hjälp av kartverktyget Skyddad natur. Det kan nås på Naturvårdsverkets hemsida genom att söka på ”kartverktyget skyddad natur”. I kartverktyget söker du upp aktuellt område och klickar på namnet för mer information (se bilaga för användarhandledning).

Det finns även möjlighet att ladda ner naturtypskartan som shp-fil. Det görs på Miljödataportalen.

För mer information om Natura 2000:

Länsstyrelsens hemsida: www.lansstyrelsen.se/sodermanland eller telefon 010-22 340 00

Naturvårdsverkets hemsida: <http://skyddadnatur.naturvardsverket.se/>

Miljödataportalen: <http://mdp.vic-metria.nu/miljodataportalen/>



Bevarandeplan för Natura 2000-området

SE0220440 Borgmästarholmen

Kommun: Trosa

Områdets totala areal: 16,7 ha

Bevarandeplanen uppdaterad av Länsstyrelsen:

Bevarandeplanen fastställd av Länsstyrelsen: 2016-12-21

Markägarförhållanden: Trosa kommun

Regeringsbeslut, historik:

SPA: Nej, pSCI: 2001-06-01, SCI: 2005-01-01, SAC: 2011-03-01, regeringsbeslut
M2010/4648/Nm

Naturtyper och arter som ska bevaras i området:

Naturtyper och arter enligt art- och habitatdirektivet samt fågeldirektivet:

1630 - Strandängar vid Östersjön

9080 - Lövsumpskog

9160 - Näringsrik ekskog

9190 - Näringsfattig ekskog

Bevarandesyfte

Det överordnade bevarandesyftet för Natura 2000-nätverket är att bidra till bevarandet av biologisk mångfald genom att bibehålla eller återskapa gynnsam bevarandestatus för de naturtyper och arter som omfattas av EUs fågeldirektiv eller art- och habitatdirektiv. För det enskilda Natura 2000-området är det överordnade syftet att bevara eller återställa ett gynnsamt tillstånd för de naturtyper eller arter som utgjort grund för utpekandet av området.

Prioriterade bevarandevärden: Prioriterade bevarandevärden i området är framför allt de två typerna av ekskogar med arter knutna till dessa.

Motivering: Syftet med Borgmästarholmens Natura 2000-område är bevara en fin lövnaturskog med sin stora biotopvariation och sina höga naturvärden knutna till både markfloran och trädskiktet. Det finns också strukturer av död ved i olika nedbrytningsgrad i området. Arter som blekticka och ekticka finns i området.

Prioriterade åtgärder: Frihuggning av ekar som växer trångt efter inväxning av framför allt gran.

Beskrivning av området

Området ligger strax söderom Trosa på Öbolandets nordöstra del och består av en mycket fin lövnaturskog med stort inslag av ädla löv, framför allt ek. Lövskogen som utvecklats ur ett tidigare hagmarksstadium uppvisar idag höga naturskogsqualitéer. Skogen befinner sig i en fas av intern beståndsdynamik i vilken det ingår ett kontinuerligt avdöende av äldre träd och klenare stammar. Grova träd, högstubbar och lågor dominerar synfältet och vid en närmare undersökning visar sig biodiversiteten knuten till bark hos levande träd och till olika stadier av död ved vara mycket hög. Av stort intresse är förekomsten av signalarten stuplav, som indikerar långvarig förekomst av gamla lövträd och miljöer med konstant hög luftfuktighet. Bland svampar hittar vi de ovanliga arterna blekticka, fläckticka, barkticka och grovtagging. I området finns också en värdefull biotopvariation kopplad till topografin med lövklädda bergklackar bevuxna med gamla rönнар, sälgar och björkar, förbi bestånden av ädellövskog på frisk väl-dränerad mark i sluttningar och sänkor ner till de lägre nivåernas lövsumpmarker med ask och klibbal.

Vad kan påverka negativt

- Alla former av produktionsinriktat skogsbruk i eller i anslutning till området som till exempel avverkning eller förberedelser till avverkning, gallring, plockhuggning, dikning, plantering eller markberedning
- Förändring av hydrologin i eller i angränsning till området genom dikning, skyddsdikning, rensning av diken etc.
- Körskador i markskiktet
- Ökat inslag av gran
- Avlägsnande av död ved eller torrträd, vilket ger en minskning av viktiga substrat för lavar, svampar, insekter och mossor.
- All form av exploatering som bebyggelse, master etc

Bevarandeåtgärder

Förutom vad som i övrigt gäller enligt miljöbalken och annan miljölagstiftning krävs tillstånd för att bedriva verksamheter eller vidta åtgärder som på ett betydande sätt kan påverka miljön i ett Natura 2000-område. Tillstånd krävs inte för verksamheter och åtgärder som direkt hänger samman med eller är nödvändiga för skötseln och förvaltningen av det berörda området (7 kap 28 a § miljöbalken).

Skydd: Området är oskyddat. Finns med i Trosa kommuns översiktsplan som område med särskilt natur- och friluftsvärde.

Skötsel: Området ingår i projektet Life Skärgård och inom ramen för detta kommer delar av området kommer att betas och ekar kommer att frihuggas. Området bör hållas under uppsikt för att röja inväxande gran även framöver.

Uppföljning av naturtyper och arter

Länsstyrelsen ansvarar för att uppföljning av bevarandemål genomförs. Uppföljningen ska ske enligt de manualer för skyddade områden som har tagits fram av Naturvårdsverket. Mätbara mål, så kallade målandikatorer, ska registreras i databasen SkötselDOS. Dessa målandikatorer följs sedan upp. Målsättningen är att kunna se om de bevarandemål som

satts upp i bevarandeplaner och skötselplaner uppfylls, att skötseln fungerar och att Natura 2000 - naturtyperna och arterna har gynnsamt tillstånd.

Naturtyper och arter enligt art- och habitatdirektivet samt fågeldirektivet:**1630 - Strandängar vid Östersjön**

Areal: 6,6 ha. Arealen fastställd i regeringsbeslut

Ny Areal: 0,91 ha. Ny Areal, ännu ej fastställd i regeringsbeslut

Beskrivning

Längs strandkanten finns små områden som tidigare varit betade strandängar. Nu är de stadda i igenväxning och domineras av vass samt unga alar.

Bevarandemål

Strandängar ska vara eller ha varit påverkade av slåtter eller betesdrift och det ska finnas arter som indikerar hävdkontinuitet. Naturtypen ska vara öppen, men inslag av träd och buskar får finnas. Vegetationen är på grund av naturliga störningar i form av vattenståndsväxlingar, isskrap med mera, mer eller mindre tydligt zonerad. Det ska finnas typiska arter för naturtypen som till exempel kärrsälting och gulkämpar. Arealen strandängar ska vara minst 0,91 ha.

Bevarandetillstånd

Ej gynnsamt bevarandetillstånd. Strandängarna är stadda i igenväxning på grund av utebliven hävd.

9080 - Lövsumpskog

Areal: 1,13 ha. Arealen fastställd i regeringsbeslut

Beskrivning

Mellan betesmarken som ligger utanför Natura 2000-området och havet i öster ligger ett stråk av fuktigare mark med lövsumpskog. Även där växer några stora ekar, men området domineras av mer triviala arter som hägg och klibbal, men också ask. Många av träden har tydliga sockelbildningar. Det finns goda förutsättningar för ett rikt fågelliv och mindre hackspett har noterats i området.

Bevarandemål

Lövsumpskogen ska ligga på fuktig - blöt mark med naturlig hydrologi. Skogen ska vara olikåldrig och ha inslag av äldre träd och död ved. De övre trädsikten ska domineras av klibbal, ask, asp och glasbjörk. Gran eller främmande trädslag ska inte dominera. Lövsumpskogen ska ha naturskogskaraktär och hysa en hög biologisk mångfald av kärlväxter, mossor och fåglar. Typiska arter, som t.ex. sumpviol, källpraktmossa och mindre hackspett, ska förekomma i området. Arealen lövsumpskog ska vara minst 1,13 ha.

Bevarandetillstånd

Bevarandetillståndet är gynnsamt.

9160 - Näringsrik ekskog

Areal: 1,91 ha. Arealen fastställd i regeringsbeslut

Ny Areal: 4,93 ha. Ny Areal, ännu ej fastställd i regeringsbeslut

Beskrivning

I områdets södra delar finns ett område med näringsrik ekskog. Området har troligtvis tidigare betats, men efter att betet upphört har markfloran utvecklats till en mer lundartad flora. Det finns ett utbrett buskskikt av främst hassel.

Bevarandemål

Den näringsrika ekskogen ska vara olikåldrig och ha inslag av äldre träd och död ved. Skogen ska ha naturskogskaraktär och hysa en hög biologisk mångfald av kärlväxter, mossor, lavar och svampar. De övre trädsikten ska domineras av ek och/ eller avenbok. Vidkroniga ekar som tidigare stått ljusöppet ska stå fritt från konkurrenadede träd- och buskar. Invasiva och främmande arter ska inte förekomma. Fältskiktet ska vara örtrikt och vårbloomingen riklig. Typiska arter som t.ex. grov baronmossa, guldlockmossa och guldpuddrad spiklav, ska förekomma i området. Arealen näringsrik ekskog ska vara minst 4,93 ha.

Bevarandetillstånd

Bevarandetillståndet för naturtypen är gynnsamt.

9190 - Näringsfattig ekskog

Areal: 0 ha. Arealen ej fastställd i regeringsbeslut

Ny Areal: 4 ha. Ny Areal, ännu ej fastställd i regeringsbeslut

Beskrivning

Norr om den fuktiga lövsumpskogen blir marken bergig och jordtäcknet tunt. Mellan berghällarna där jordtäcknet är tjockare växer knotiga, ganska lågvuxna ekar och fältskiktet består till stora delar av smalbladiga gräs. Vegetationen på hållarna består till största del av mossor.

Bevarandemål

Skogen ska vara, eller i en relativt nära framtid kunna bli naturskog eller likna naturskog med avseende på egenskaper och strukturer. I normalfallet utgör eken minst 50 % av grundytan. Inte sällan är skogen lågvuxen och träden knotiga och vindpinade. Skogen kan ha påverkats av t.ex. plockhuggning, bete eller naturlig störning. Det ska finnas gamla träd och död ved i olika nedbrytningsstadier. Jordarna är ofta sura, sandiga, berg- eller stenbundna. Fältskiktet består av ris, gräs och lågorter. Lundflora saknas. Bottenskikt saknas ofta helt eller utgörs av ett mycket glest mosstäck. Det ska finnas för naturtypen typiska arter som till exempel bergslök, blåbär och blekticka. Arealen näringsfattig ekskog ska vara minst 4,0 ha.

Bevarandetillstånd

Gynnsamt bevarandetillstånd.

Dokumentation

Referenser

Länsstyrelsen i Södermanlands län. 1991. Länets naturvårdsprogram
Översiktsplan 2015, Trosa kommun

Inventeringar

Skogsvårdsstyrelsens nyckelbiotopinventering, objnr:09I6A10.

Arter i området

Kärlväxter:

Svart trolldruva

Mossor:

Fällmossa

Guldlockmossa

Lavar:

Stuplav

Skriptlav

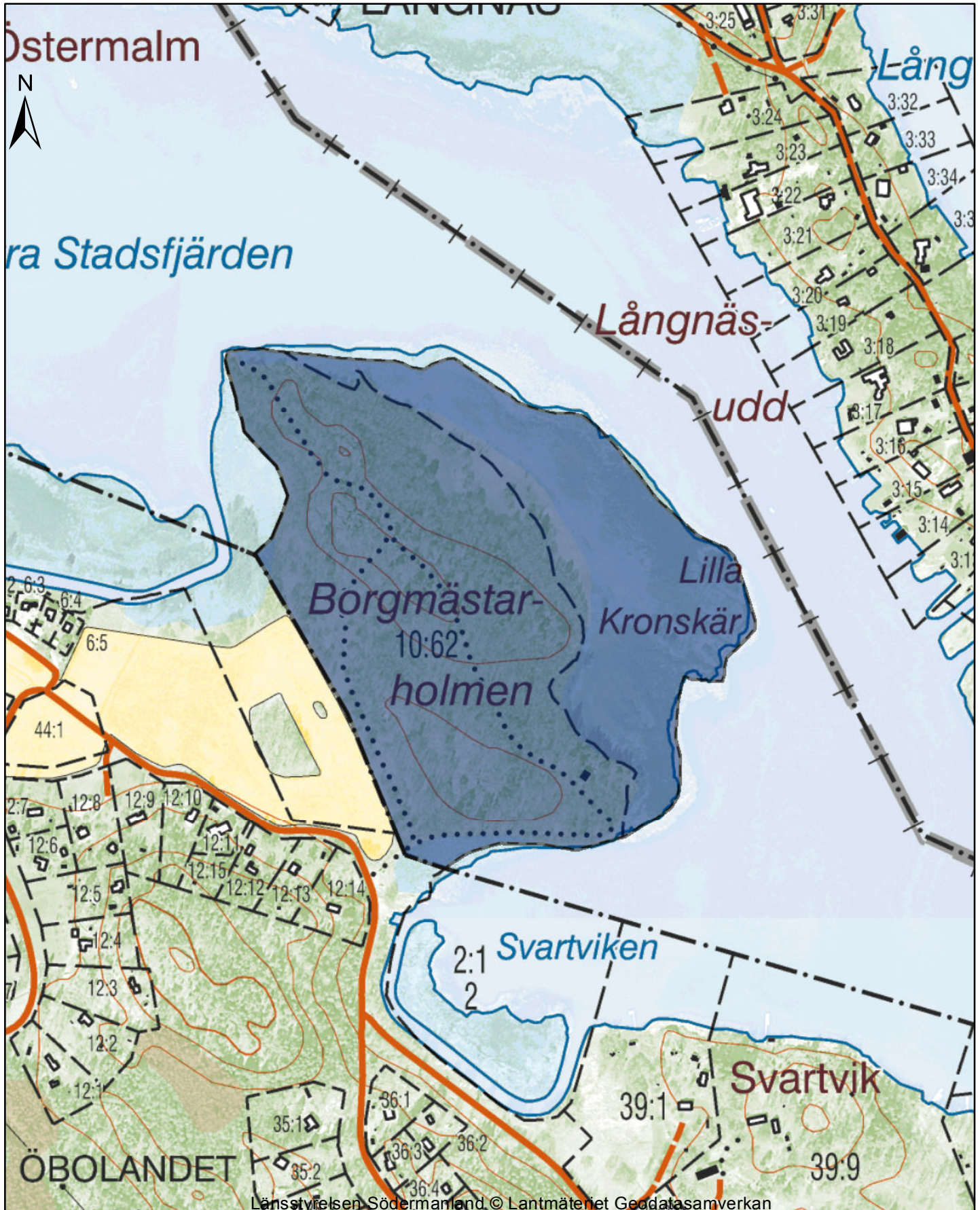
Svampar:

Barkticka

Blekticka

Fläckticka

Grovtagging

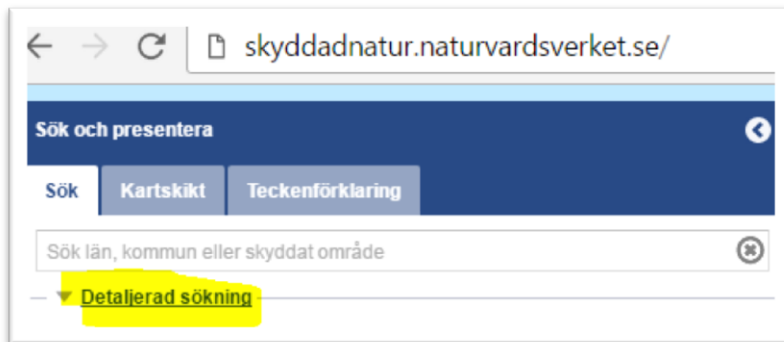


Karttjänst Skyddad natur

<http://skyddadnatur.naturvardsverket.se/>

För att få en bild av var i respektive Natura 2000-område naturtyperna finns kan Naturvårdsverkets karttjänst Skyddad natur användas.

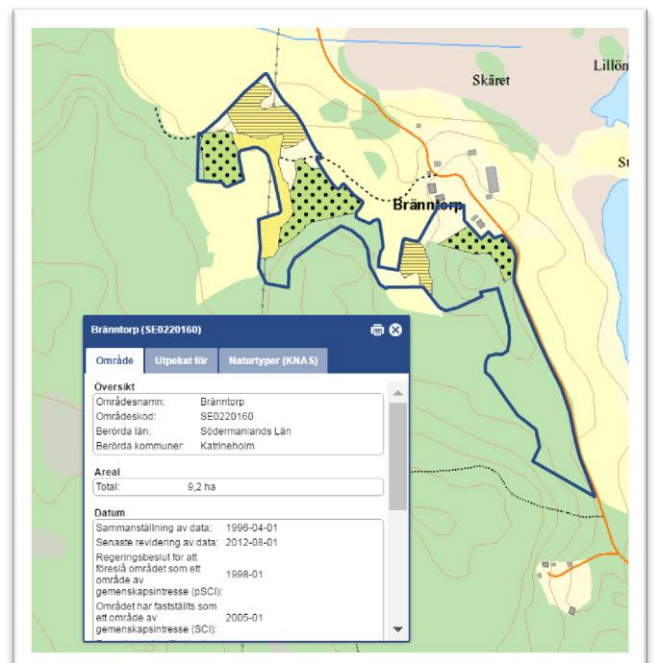
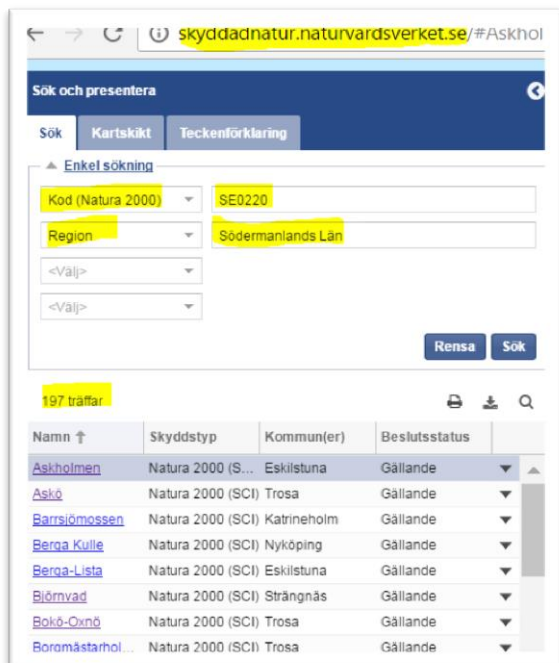
Välj "Detaljerad sökning"



Välj alternativ *Kod (Natura 2000)* skriv in SE0220

Välj *Region* och sök fram Södermanlands län

Sök, det ska bli 197 träffar. När man klickar på ett av namnen i listan kommer man dit i kartan.



För att se Naturtyper för områdena i kartan gå in på fliken "Kartskikt".

Avmarkera allt i *Naturvårdsregistret*. Det är endast *Naturtypskarteringar* > *Natura naturtypskartan (NNK)* > *Naturtyper (ytor)* som ska vara markerade. Klicka sedan i kartan på den naturtyp du vill veta mer om så kommer en informationsruta upp i fönstret.

