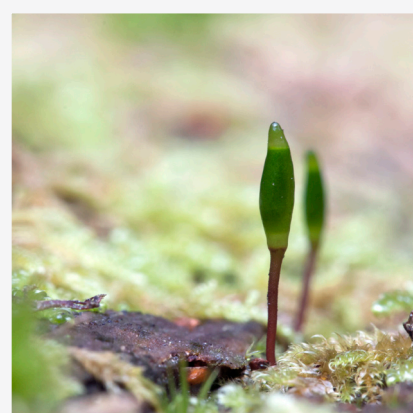
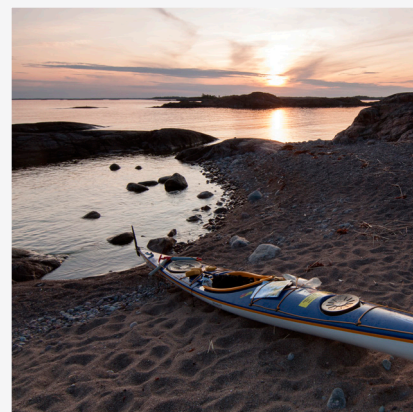


Bevarandeplan för Natura 2000-området

Gesta



Omslagsfoto: Per Folkesson



LÄNSSTYRELSEN
Södermanlands län



Natura 2000

Natura 2000 är ett ekologiskt nätverk av värdefulla naturområden inom EU. Utpekande av Natura 2000- områden bygger på krav som finns i EUs fågeldirektiv och art- och habitatdirektiv. Syftet är att hejda utrotning av vilda djur och växter och att hindra att deras livsmiljöer förstörs. Alla medlemsländer ska peka ut områden dels för fåglar som anges i EUs fågeldirektiv, dels för naturtyper och arter som anges i art- och habitatdirektivet. Genom utpekandet åtar sig länderna att de utpekade värdena i områdena ska bevaras långsiktigt. Natura 2000-nätverket är en av hörnstenarna i EUs arbete för att bevara biologisk mångfald. I fågeldirektivet och habitatdirektivet listas 170 naturtyper och sammanlagt cirka 900 växt- och djurarter som särskilt värdefulla. 90 av naturtyperna och drygt 100 av djur- och växtarterna i habitatdirektivets bilaga 1 och 2 finns i Sverige. Därtill häckar regelbundet cirka 60 av fågeldirektivets fåglar i vårt land.

Bevarandeplaner

För varje Natura 2000- område ska Länsstyrelsen ta fram en beskrivning. Detta ska göras i särskilda bevarandeplaner eller i en skötselplan om området även är naturreservat. I planen ska det finnas en beskrivning av området med bevarandesyfte, bevarandemål och beskrivningar av de naturtyper och arter som ska bevaras och bidra till gynnsam bevarandestatus. Hot mot Natura 2000-områdets arter och naturtyper, och behov av bevarandeåtgärder, t ex skydd eller skötsel, ska beskrivas. Informationen ska underlätta förvaltningen av området och tillståndsprövningar enligt miljöbalken.

Bevarandeplanen ska fastställas av Länsstyrelsen, som även är ytterst ansvarig för att målsättningen med området uppfylls. Bevarandeplanen ska revideras när ny kunskap tillkommer eller när förutsättningar för området ändras. Bevarandeplanen är inte ett juridiskt bindande dokument. För formell reglering av skydd eller skötsel kan andra beslut behövas, t ex skyddsbeslut för naturreservat. Föreskrifter enligt eventuella skyddsbeslut gäller parallellt med den tillståndsplikt som gäller inom Natura 2000.

Tillståndsplikt och samråd

För att inte skada naturvärden krävs tillstånd för verksamheter eller åtgärder som på ett betydande sätt kan påverka miljön i ett Natura 2000-område. Det kan även gälla åtgärder utanför Natura 2000-området, om de kan påverka miljön i området. Detta regleras i miljöbalken (7 kap. 27-29§§). Då det kan vara svårt att avgöra vilka åtgärder som på ett betydande sätt kan påverka naturvärden behöver man samråda med Länsstyrelsen före genomförandet. Vid skogsbruksåtgärder hålls samråd med Skogsstyrelsen. Mer information finns hos Länsstyrelsen, läs på webben eller kontakta en handläggare.

Kartor

Information om naturtyperns utbredning och arter i ett enskilt område går att hitta med hjälp av kartverktyget Skyddad natur. Det kan nås på Naturvårdsverkets hemsida genom att söka på

”kartverket skyddad natur”. I kartverket söker du upp aktuellt område och klickar på namnet för mer information (se bilaga för användarhandledning).

Det finns även möjlighet att ladda ner naturtypskartan som shp-fil. Det görs på Miljödataportalen.

För mer information om Natura 2000:

Länsstyrelsens hemsida: www.lansstyrelsen.se/sodermanland eller telefon 010-22 340 00

Naturvårdsverkets hemsida: <http://skyddadnatur.naturvardsverket.se/>

Miljödataportalen: <http://mdp.vic-metria.nu/miljodataportalen/>



Bevarandeplan för Natura 2000-området

SE0220435 Gesta

Kommun: Strängnäs

Områdets totala areal: 28,5 ha

Bevarandeplanen uppdaterad av Länsstyrelsen:

Bevarandeplanen fastställd av Länsstyrelsen: 2016-12-21

Markägarförhållanden: Privat.

Regeringsbeslut, historik:

SPA: Nej, pSCI: 2001-06-01, SCI: 2005-01-01, SAC: 2011-03-01, regeringsbeslut
M2010/4648/Nm

Naturtyper och arter som ska bevaras i området:

Naturtyper och arter enligt art- och habitatdirektivet samt fågeldirektivet:

6270 - Silikatgräsmarker

8230 - Hällmarkstorräng

Bevarandesyfte

Det överordnade bevarandesyftet för Natura 2000-nätverket är att bidra till bevarandet av biologisk mångfald genom att bibehålla eller återskapa gynnsam bevarandestatus för de naturtyper och arter som omfattas av EUs fågeldirektiv eller art- och habitatdirektiv. För det enskilda Natura 2000-området är det överordnade syftet att bevara eller återställa ett gynnsamt tillstånd för de naturtyper eller arter som utgjort grund för utpekandet av området.

Prioriterade bevarandevärden: I Natura 2000-området Gesta är de prioriterade bevarandevärdena bevarandet av områdets kulturpåverkade gräsmarksnaturtyperna artrika silikatgräsmarker och hällmarkstorräng, samt dess rika förekomst av kärlväxter.

Motivering: Området har lång kontinuitet som betesmark och hyser en rik mångfald av arter typiska för naturtyperna, som t. ex. kattfot, solvända och darrgräs.

Prioriterade åtgärder: Bete/slätter samt röjning av igenväxningsvegetation vid behov.

Beskrivning av området

Gesta ligger i norra delen av länet sydväst om Stallarholmen i närheten av Mälarens södra strand. Gården Gesta ligger omgiven av både skog och åker i ett relativt flackt landskap. Här finns en mycket stor, sammanhängande och böljande betesmark med skiftande karaktär som ger ett nästan ändlöst intryck. Karaktäristiskt för hagen är att den är i stort sett helt öppen och trädskiktet är nästan helt frånvarande med endast enstaka grova träd här och var. Björk är det vanligaste trädslaget och växer som utspridda solitärer, här finns också kraftiga, storvuxna enar samlade i grupper på de mer höglänta partierna. Marken är mestadels torr till frisk men mellan de mjuka kullarna finns det fuktstråk som följer topografin och ansamlas i de låglänta delarna. Större delen av markerna har aldrig varit gödslade vilket man kan se på den artrika mångfald av växter och djur som förekommer här. Marken har en mycket lång historik som betesmark, troligtvis har den hävdats under flera hundra år och det finns spår av bosättningar i området daterade ända tillbaks till äldre järnåldern. De låglänta delarna med lera har varit uppodlade för mer än 100 år sedan och man kan fortfarande skönja åkertegarnas utsträckning, i dessa börjar även en hävdgynnad flora vandra in med arter som hirsstarr och darrgräs. I hagmarken finns flera järnåldersgravfält, spridda gravar och stensättningar. Man har även påträffat spåren efter en husgrund, ett s.k. långhus som härstammar från järnåldern, samt en källa i dess närhet (RAÄ; Toresund:141, 142, 143, 144, 150, 151, 152).

Stora delar av området restaurerades 1994 då man återskapade det öppna landskapet. Sedan dess sker det en nästan årlig röjning av slån och lövsly. Trots de mindre höjdskillnaderna som råder i hagen varierar jordarterna mycket. Här och var ser man hållmarker som ligger som öar i det gröna landskapet i kontrast till den sandiga morän och lera som avlöser varandra.

Bevarandemål

Områdets betesmarker ska vara präglade av bete eller slätter. Karaktäristiskt för betesmarken är att den är i stort sett helt öppen och trädskiktet är nästan helt frånvarande med endast grova träd här och var. Bärande träd och buskar ska förekomma. Förekomsten av träd och buskar som kan bedömmas som igenväxningsvegetation ska vara liten. Kärlväxfloran ska vara artrik med stort inslag av hävdgynnade och typiska arter.

Vad kan påverka negativt

- Upphörd eller minskande hävd som leder till ett minskat betestryck och igenväxning
- Avverkning av gamla lövträd
- Tillförsel av näringsämnen är till nackdel för den känsliga floran som finns i betesmarken
- Bebyggelse eller annan exploatering som innebär att hela eller delar av hagen måste tas ur drift
- Uppläggning/deponering av jord, sten, grus eller annat material som medför minskning av den betade arealen
- Bete vintertid som påverkar skotttillväxten i grässvålen under den tidiga våren
- Användning av gifter
- Grävning, schaktning eller dikning och andra åtgärder som kan förändra hydrologin i området
- Borttagandet av välutvecklade och gamla slån och nyponbuskar

Bevarandeåtgärder

Förutom vad som i övrigt gäller enligt miljöbalken och annan miljölagstiftning krävs tillstånd för att bedriva verksamheter eller vidta åtgärder som på ett betydande sätt kan påverka miljön i ett Natura 2000-område. Tillstånd krävs inte för verksamheter och åtgärder som direkt hänger samman med eller är nödvändiga för skötseln och

förvaltningen av det berörda området (7 kap 28 a § miljöbalken).

Skydd

Området har miljöstöd.

Skötsel

Bete/slåtter, röjning vid behov. Eventuellt kan betesmarken behöva delas in i flera betesfällor för att få det betat överallt. Bekämpning av örnbräken vid behov.

Bevarandetillstånd

Gynnsam i större delen av betesmarken. O gynnsam i restaurerade delar av betesmarken.

Uppföljning av naturtyper och arter

Länsstyrelsen ansvarar för att uppföljning av bevarandemål genomförs. Uppföljningen ska ske enligt de manualer för skyddade områden som har tagits fram av Naturvårdsverket. Mätbara mål, så kallade målindikatorer, ska registreras i databasen SkötselDOS. Dessa målindikatorer följs sedan upp. Målsättningen är att kunna se om de bevarandemål som satts upp i bevarandeplaner och skötselplaner uppfylls, att skötseln fungerar och att Natura 2000 - naturtyperna och arterna har gynnsamt tillstånd.

Naturtyper och arter enligt art- och habitatdirektivet samt fågeldirektivet:**6270 - Silikatgräsmarker**

Areal: 21,17 ha. Arealen fastställd i regeringsbeslut

Beskrivning

En typisk sörmländsk betesmark med stora sammanhängande mosaikmarker som avbryts av f.d. åkerlappar och hällmarker. En så pass öppen och nästan helt trädfri betesmark är en ovanlig syn i dagens landskap. Variationen inom naturbetesmarken är stor med enbuskmarker och grova björkar på sandig morän till mer trädfria och blockrika kullar. Fältskiktet är mycket artrikt med mängder av olika växter. Grässvålen är mycket tät tack vare ett bra betestryck. Betesmarken hyser det mesta man kan önska inom den torra och friska hagmarksfloran. Här finns flera arter t.ex. jungfrulin, kattfot och darrgräs som vittnar om att marken har använt som slåtter och betesmark under flera hundratals år. Det förekommer även inslag av kalk i jorden i vissa delar av hagen, vilket avslöjas bl.a. av förekomsten av buskviol och spåtistel.

Av de fåtal träd som förekommer är det flera olika träddarter representerade som björk, tall, rönn, gran. I vissa delar finns fina exemplar av grova hagmarksbuskar av slån och nypon.

Bevarandemål

Områdets betesmarker ska vara präglade av bete eller slåtter. Karaktäristiskt för betesmarken är att den är i stort sett helt öppen och trädsiktet är nästan helt frånvarande med endast grova träd här och var. Bärande träd och buskar ska förekomma. Förekomsten av träd och buskar som kan bedömmas som igenväxningsvegetation ska vara liten. Kärlväxfloran ska vara artrik med stort inslag av hävdgynnade och typiska arter. Arealen silikatgräsmarker ska vara minst 21,17 ha.

Bevarandetillstånd

Gynnsamt i större delen av betesmarken. Ogynnsamt i restaurerade delar av betesmarken.

8230 - Hällmarkstorräng

Areal: 0,61 ha. Arealen fastställd i regeringsbeslut

Beskrivning

Beskrivningen nedan är generell och rikstäckande. Den har inte specificerats utifrån den kvalitet som finns just i detta område.

Växtsamhällen med torktåliga arter av kärlväxter, lavar och mossor på silikatrika hällmarksytor. Hällarna är tidvis mycket torra och har ett tunt, fläckvis förekommande jordtäckte som maximalt får täcka 50% av ytan.

Bevarandemål

Arealen hällmarkstorräng i området ska vara minst 0,61 ha och innehålla för naturtypen typiska arter. Förekomsten av träd och buskar som kan bedömmas som igenväxningsvegetation ska vara liten. Området ska vara präglad av bete eller slätter.

Bevarandetillstånd

Gynnsamt.

Dokumentation

Artrika silikatgräsmarker

Fårsvingel, ängsgröe, kattfot, rödsvingel, smörblomma, nattviol, revsmultron, jungfrulin, stor blåklocka, liten blåklocka, kärringtand, backtimjan, bockrot, ängsskära, gulmåra, harklöver, småfingerört, höstfibbla, röllika, oxbär, ögontröst, getapel, rödklöver, vitklöver, daggekåpa 2 arter, ljung, vårfryle, revfibbla, fyrkantig johannesört, spåtistel, brudbröd, buskviol, olvon, slån, nypon, berberis, åkermynta, hirsstarr, getapel

De partier med mer fuktighetskrävande flora

Gåsört, grenrör, älggräs, dunört, sumpmåra, stjärnstarr, hirsstarr, darrgräs, åkermynta, humleblomster, kärrtistel, harstarr, grusstarr.

Inventeringar

Adoxa Naturvård 2004: Kärlväxtinventering i sörmländska ängs- och hagmarker.

Uppföljning 2002-2003 av 1994-95 års regionala miljöövervakning Programområde:

Jordbruksmark – undersökningstyp: Intensiv övervakning av kärlväxter, huvudrapport.

Länsstyrelsen i Södermanlands län.

Referenser :

Art- och naturtypsvisa vägledning, Naturvårdsverkets hemsida, 2003.

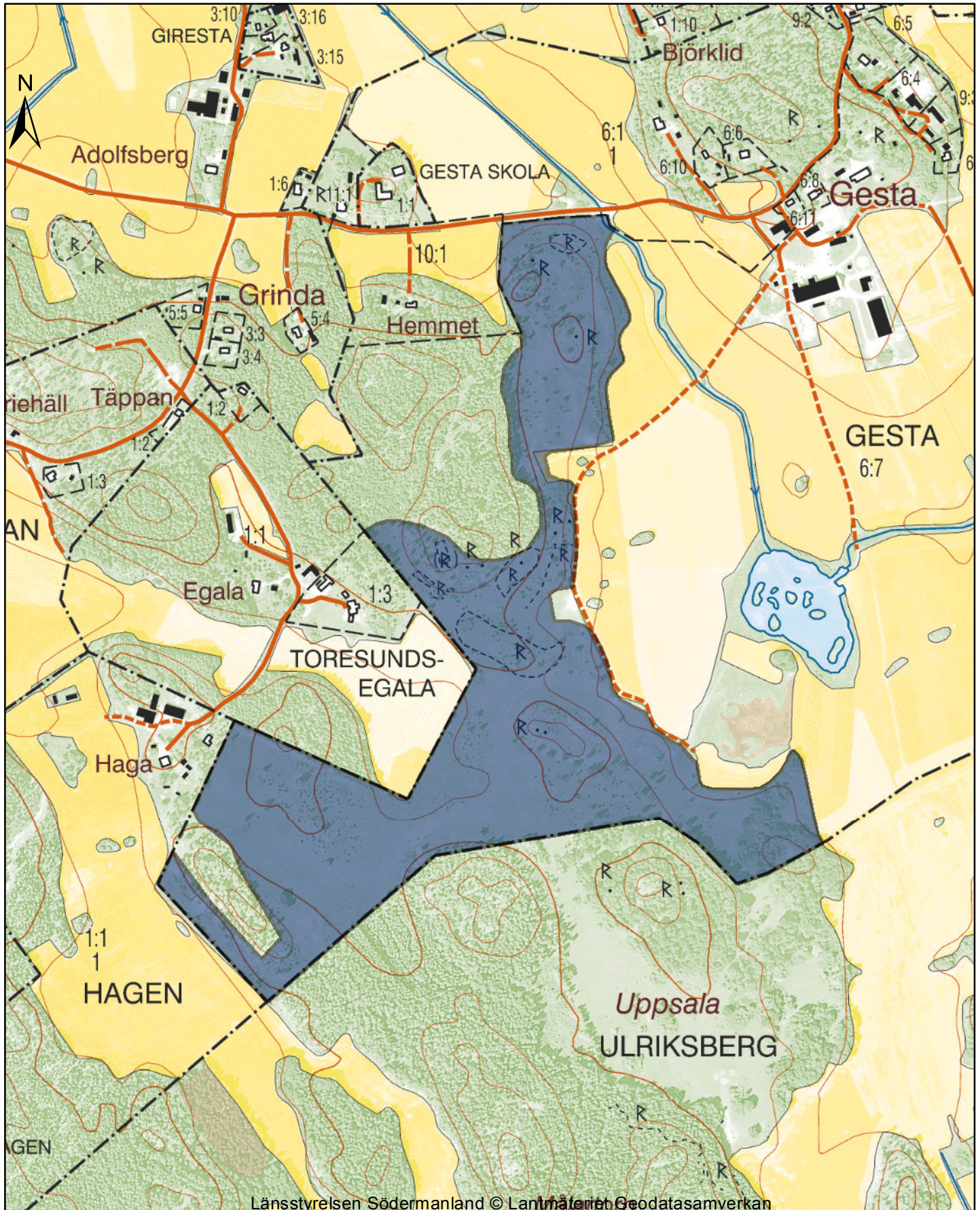
Rydberg, H., Vik, P. 1992: Ängs- och hagmarker i Södermanlands län, objekt 86-22

Rydberg, H. & Wanntorp H.E. 2001: Sörmlands flora, Botaniska sällskapet i Stockholm,

Sörmlands Natur, Länsstyrelsen, 1991.

Åtgärdsplan Dnr Kund nr

Det gamla i det nya, utgiven av länsstyrelsen i Södermanlands län



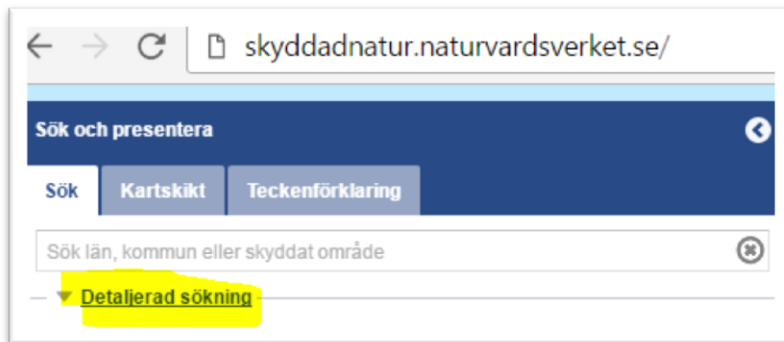
Länstyrelsen Södermanland © Lantmäteriet Geodatasamverkan

Karttjänst Skyddad natur

<http://skyddadnatur.naturvardsverket.se/>

För att få en bild av var i respektive Natura 2000-område naturtyperna finns kan Naturvårdsverkets karttjänst Skyddad natur användas.

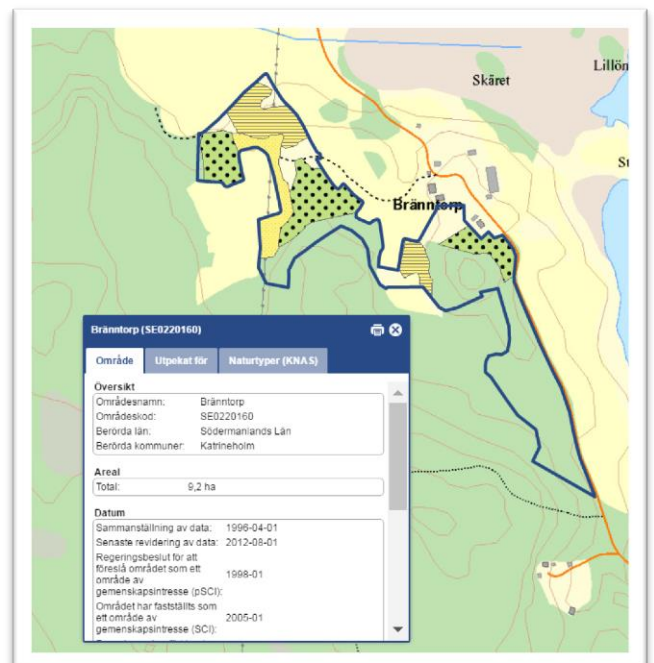
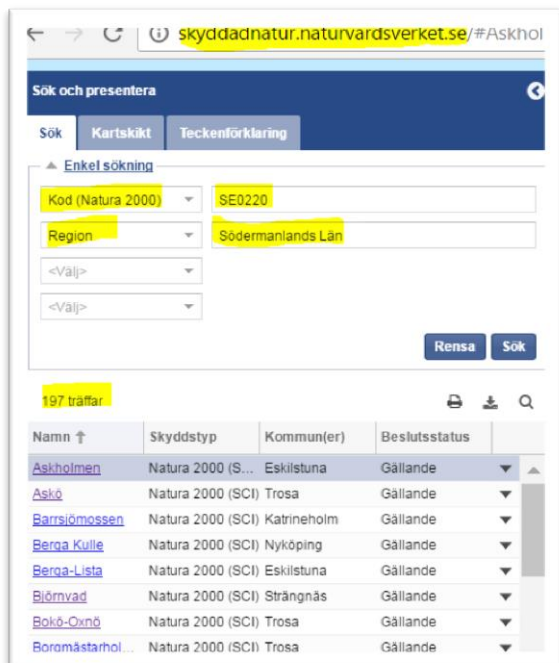
Välj "Detaljerad sökning"



Välj alternativ *Kod (Natura 2000)* skriv in SE0220

Välj *Region* och sök fram *Södermanlands län*

Sök, det ska bli 197 träffar. När man klickar på ett av namnen i listan kommer man dit i kartan.



För att se Naturtyper för områdena i kartan gå in på fliken "Kartskikt".

Avmarkera allt i *Naturvårdsregistret*. Det är endast *Naturtypskarteringar* > *Natura naturtypskartan (NNK)* > *Naturtyper (ytor)* som ska vara markerade. Klicka sedan i kartan på den naturtyp du vill veta mer om så kommer en informationsruta upp i fönstret.

