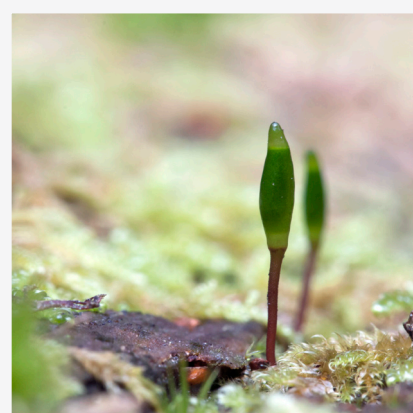


Bevarandeplan för Natura 2000-området

# Rösätter-Viksätter



LÄNSSTYRELSEN  
Södermanlands län



Omslagsfoto: Per Folkesson



LÄNSSTYRELSEN  
Södermanlands län



## **Natura 2000**

Natura 2000 är ett ekologiskt nätverk av värdefulla naturområden inom EU. Utpekande av Natura 2000- områden bygger på krav som finns i EUs fågeldirektiv och art- och habitatdirektiv. Syftet är att hejda utrotning av vilda djur och växter och att hindra att deras livsmiljöer förstörs. Alla medlemsländer ska peka ut områden dels för fåglar som anges i EUs fågeldirektiv, dels för naturtyper och arter som anges i art- och habitatdirektivet. Genom utpekandet åtar sig länderna att de utpekade värdena i områdena ska bevaras långsiktigt. Natura 2000-nätverket är en av hörnstenarna i EUs arbete för att bevara biologisk mångfald. I fågeldirektivet och habitatdirektivet listas 170 naturtyper och sammanlagt cirka 900 växt- och djurarter som särskilt värdefulla. 90 av naturtyperna och drygt 100 av djur- och växtarterna i habitatdirektivets bilaga 1 och 2 finns i Sverige. Därtill häckar regelbundet cirka 60 av fågeldirektivets fåglar i vårt land.

## **Bevarandeplaner**

För varje Natura 2000- område ska Länsstyrelsen ta fram en beskrivning. Detta ska göras i särskilda bevarandeplaner eller i en skötselplan om området även är naturreservat. I planen ska det finnas en beskrivning av området med bevarandesyfte, bevarandemål och beskrivningar av de naturtyper och arter som ska bevaras och bidra till gynnsam bevarandestatus. Hot mot Natura 2000-områdets arter och naturtyper, och behov av bevarandeåtgärder, t ex skydd eller skötsel, ska beskrivas. Informationen ska underlätta förvaltningen av området och tillståndsprövningar enligt miljöbalken.

Bevarandeplanen ska fastställas av Länsstyrelsen, som även är ytterst ansvarig för att målsättningen med området uppfylls. Bevarandeplanen ska revideras när ny kunskap tillkommer eller när förutsättningar för området ändras. Bevarandeplanen är inte ett juridiskt bindande dokument. För formell reglering av skydd eller skötsel kan andra beslut behövas, t ex skyddsbeslut för naturreservat. Föreskrifter enligt eventuella skyddsbeslut gäller parallellt med den tillståndsplikt som gäller inom Natura 2000.

## **Tillståndsplikt och samråd**

För att inte skada naturvärden krävs tillstånd för verksamheter eller åtgärder som på ett betydande sätt kan påverka miljön i ett Natura 2000-område. Det kan även gälla åtgärder utanför Natura 2000-området, om de kan påverka miljön i området. Detta regleras i miljöbalken (7 kap. 27-29§§). Då det kan vara svårt att avgöra vilka åtgärder som på ett betydande sätt kan påverka naturvärden behöver man samråda med Länsstyrelsen före genomförandet. Vid skogsbruksåtgärder hålls samråd med Skogsstyrelsen. Mer information finns hos Länsstyrelsen, läs på webben eller kontakta en handläggare.

## **Kartor**

Information om naturtyperns utbredning och arter i ett enskilt område går att hitta med hjälp av kartverktyget Skyddad natur. Det kan nås på Naturvårdsverkets hemsida genom att söka på

”kartverket skyddad natur”. I kartverket söker du upp aktuellt område och klickar på namnet för mer information (se bilaga för användarhandledning).

Det finns även möjlighet att ladda ner naturtypskartan som shp-fil. Det görs på Miljödataportalen.

**För mer information om Natura 2000:**

Länsstyrelsens hemsida: [www.lansstyrelsen.se/sodermanland](http://www.lansstyrelsen.se/sodermanland) eller telefon 010-22 340 00

Naturvårdsverkets hemsida: <http://skyddadnatur.naturvardsverket.se/>

Miljödataportalen: <http://mdp.vic-metria.nu/miljodataportalen/>





## Bevarandeplan för Natura 2000-området

### SE0220417 Rösätter-Viksätter

Kommun: Katrineholm

Områdets totala areal: 31,5 ha

Bevarandeplanen uppdaterad av Länsstyrelsen:

Bevarandeplanen fastställd av Länsstyrelsen: 2016-12-21

Markägarförhållanden: Privat.

Regeringsbeslut, historik:

SPA: Nej, pSCI: 2001-06-01, SCI: 2005-01-01, SAC: 2011-03-01, regeringsbeslut  
M2010/4648/Nm

#### **Naturtyper och arter som ska bevaras i området:**

Naturtyper och arter enligt art- och habitatdirektivet samt

fågeldirektivet: 6230 - Stagg-gräsmarker

6270 - Silikatgräsmarker

6410 - Fuktängar

9070 - Trädklädd betesmark

#### **Bevarandesyfte**

Syftet med Natura 2000 är att säkerställa den långsiktiga överlevnaden för Europas mest värdefulla och hotade naturtyper och arter. I varje enskilt Natura 2000-område är syftet att prioriterade naturtyper och arter bevaras så att området på bästa sätt bidrar till gynnsam bevarandestatus på biogeografisk nivå.

I Natura 2000-området Rösätter-Viksätter är de prioriterade bevarandevärdena de öppna och trädklädda betesmarkerna med dess artrika hagmarksflora och värdefulla träd.

Motivering: Området har mycket höga värden knutna till de olika typerna av betesmark (silikatgräsmarker, fuktängar, stagg-gräsmark och trädklädd betesmark). Naturtyperna har en lång historisk användning som fodermarker, de har också en hög artrikedom med inslag av sällsynta eller hotade kärlväxter samt ängssvampar.

Prioriterade åtgärder: Årligt bete och röjning/bekämpning av sly och

igenväxningsvegetation. Restaurering i form av utglesning av träd- och buskskikt behöver ske i områdets trädklädda betesmarker och fuktängar.

### Beskrivning av området

Rösätter-Viksätter ligger vid södra kanten av sjön Öljaren, cirka 13 kilometer öster om Vingåker. Landsvägen går genom området och delar upp det i två delområden.

Natura 2000-området utgörs av stora betesmarker med varierande topografi. Hagmarkerna har ett artrikt trädskikt med ett stort inslag av buskar och bärande träd kombinerat med helt öppna välbetade hagmarkspartier. Delområdet i öster är av mer öppen karaktär medan det västra har ett större inslag av buskar och träd. Den västra delen har också en mycket intressant kulturhistoria med fossila åkrar i terrassbildningar.

Områdets variationsrikedom avseende både geologi och markanvändningshistoria ger goda förutsättningar för att hysa ett stort antal arter från växt-, djur- och svampriket. I vissa partier förekommer det ett visst kalkinslag i jordmånen vilket också bidrar till att öka artrikedomen.

### Vad kan påverka negativt

Det största hotet mot området är utebliven eller otillräcklig skötsel. Minskad eller upphörd hävd leder på sikt till igenväxning med buskar och träd samt utarmning av den hävdgynnade florans och faunan.

Generella hot som riskerar att försämra mångfalden av arter och strukturer i området kan t.ex. vara:

- Tillförsel av näringsämnen till betesmarken. Exempelvis genom spridning av växtnäringsämnen eller bekämpningsmedel. Även tillskottsutfodring, vinterbete eller sambete med gödslade betesmarker eller vall på åkermark kan indirekt tillföra näringsämnen.
- Försämring eller förlust av grässvål t.ex. på grund av vildsvinsbök, grävningensarbeten, bete vintertid etc.
- Gödslings- och försurningseffekter från nedfall av luftburna föroreningar.
- Användning av avmaskningsmedel som är negativt för den dynglevande skalbaggsfaunan.
- Avverkning av äldre träd eller buskar med höga naturvärden.
- Igenväxning kring äldre träd eller buskar av ljuskrävande arter.
- Markexploatering eller annan förändring av markanvändningen i objektet eller i angränsande område, t.ex. skogsplantering, dikning, täktverksamhet eller samhällsbyggande i olika former.
- Dikning eller andra åtgärder som kan förändra hydrologin i området.
- Ett alltför intensivt bete av får eller hästar som påverkar artrikedomen i negativ riktning.
- Inplantering/sådd av arter annat än i naturvårdssyfte.
- Körning med tunga fordon vid olämpligt väglag, eller annan verksamhet som orsakar bestående markskador.
- Anläggande av längre eller kortare upplag eller dumpning av avfall, jord, sten, grus foder etc.

### Bevarandeåtgärder

Förutom vad som i övrigt gäller enligt miljöbalken och annan miljölagstiftning krävs tillstånd för att bedriva verksamheter eller vidta åtgärder som på ett betydande sätt kan påverka miljön i ett Natura 2000-område. Tillstånd krävs inte för verksamheter och

åtgärder som direkt hänger samman med eller är nödvändiga för skötseln och förvaltningen av det berörda området (7 kap 28 a § miljöbalken).

Skydd: Avtal finns för största delen av markerna. Som viktig bevarandeåtgärd är tecknande av ny åtagandeplan/miljöstödsavtal mellan länsstyrelse och brukare när nuvarande avtal löper ut.

Skötsel: Årlig beteshävd för att hålla området öppet och för att gynna en artrik och lågvuxen hagmarksflora. Årlig röjning av sly och bekämpning av igenväxningsvegetation som exempelvis örnbräken. Områdets trädklädda betesmarker och fuktängar är i behov av restaurering, yngre träd och buskar behöver tas ner för att gynna en lågvuxen hagmarksflora. Det behöver även ske röjningar/gallringar kring gamla värdefulla träd och buskar.

### **Uppföljning av naturtyper och arter**

Länsstyrelsen ansvarar för att uppföljning av bevarandemål genomförs. Uppföljningen ska ske enligt de manualer för skyddade områden som har tagits fram av Naturvårdsverket. Mätbara mål, så kallade målindikatorer, ska registreras i databasen SkötselDOS. Dessa målindikatorer följs sedan upp. Målsättningen är att kunna se om de bevarandemål som satts upp i bevarandeplaner och skötselplaner uppfylls, att skötseln fungerar och att Natura 2000 - naturtyperna och arterna har gynnsamt tillstånd.

**Naturtyper och arter enligt art- och habitatdirektivet samt fågeldirektivet:****6230 - Stagg-gräsmarker**

---

*Areal:* 0,58 ha. Arealen fastställd i regeringsbeslut

**Beskrivning**

I områdets östra del finns två mindre ytor som hör till naturtypen stagg-gräsmark. Ytorna ligger på vardera sidan av en åker. I florán finns förutom stagg hävdgynnade arter som knägräs, ängsvädd, hirsstarr och ormrot.

**Bevarandemål**

Stagg-gräsmarkerna ska vara artrika, präglade av en lång hävdkontinuitet och ha en naturlig näringsstatus. Stagg ska vara en av de viktigaste arterna, men naturtypen måste också ha en hög artrikedom av andra hävdgynnade arter. Naturtypen ska hållas öppen, ett mindre inslag av hävdpräglade, solbelysta träd och buskar gynnar normalt områdets biologiska mångfald och får förekomma. Betetrycket ska vara tillräckligt för att främja en hög artrikedom av konkurrenssvaga ängs- och betesmarks växter. Typiska arter för naturtypen som t.ex. liten blåklocka, knägräs och stenmåra ska vara vanligt förekommande. Typiska insektsarter av t.ex. fjärilar och vildbin ska förekomma i området. Arealen stagg-gräsmarker ska vara minst 0,58 ha.

**Bevarandetillstånd**

Gynnsamt bevarandetillstånd: Naturtypen är ganska välbevarad, och har i huvudsak kvar viktiga strukturer och funktioner, eller kan med relativt små insatser restaureras så att strukturer och funktioner återskapas. Förutsättningarna för att bevara naturtypens värden på lång sikt är goda.



## **6270- Silikatgräsmarker**

---

*Areal:* 8,11 ha. Arealen fastställd i regeringsbeslut

### Beskrivning

Öster om landsvägen är silikatgräsmark den dominerande naturtypen. Trädskiktet domineras av björk varav många är riktigt gamla och majestätiska hagmarksbjörkar med skrovlig bark som rimligen hyser en intressant lavflora samt insekter. Andra trädslag är tall och rönn samt al. I buskskiktet förekommer en och hassel. Den södra delen av betesmarken har en relativt flack topografi med en avslutande lutning mot norr och inslag av små kullar. Partier med stensamlingar samt en stenmur delar av området som övergår i en fuktäng. Igenväxning av al förekommer delvis i de fuktiga stråken.

Betesmarken fortsätter upp till hässlet där den omger denna på båda sidor. Övergången till den trädklädda betesmarken är dock successiv. Ett inslag av stagghed och fuktäng finns där på en mindre yta. Söder om hässlet finns en torrmarksflora i söderläget som är attraktiv för värmegynnade arter.

Området är präglat av en månghundraårig hävd vilket gett en rik flora av marksvampar.

Östra hagen norra delen: Ligger mellan en åker och en skogsplantering. Detta är en naturskön björkhage med inslag av relativt unga björkar som växer tätt. Floran är både av frisk och fuktig karaktär, de fuktiga partierna ligger ner mot åkerkanten i söder. Ett mindre dike löper genom området. Fältskiktet är mycket artrikt och individtätt. Det förekommer en viss igenväxning på flera ställen framförallt mot skogen i norr. För att tillräckligt med solljus ska nå markens värdefulla flora behöver trädskiktet hindras från att breda ut sig. De äldre hagmarksbjörkarna gynnas också de av hög solinstrålning. Yngre träd av framförallt gran och björk behöver därför hållas tillbaka för att gynna hagmarksträden och floran. I hagen förekommer ett bestånd av den strakt hotade arten fältgentiana. Andra hävdgynnade arter som noterats i området är bland annat ängsvädd, darrgräs och knägräs.

### Bevarandemål

Silikatgräsmarkerna ska vara artrika, präglade av en lång hävdkontinuitet och ha en naturlig näringsstatus. Naturtypen ska hållas öppen, ett mindre inslag av hävdpräglade, solbelysta träd och buskar gynnar normalt områdets biologiska mångfald och får förekomma. Betestrycket ska vara tillräckligt för att främja en hög artrikedom, framförallt i form av ängs- och betesmarksarter. Typiska arter för naturtypen som t.ex. jungfrulin, bockrot och prästkrage ska vara vanligt förekommande. Typiska insektsarter av t.ex. fjärilar och spillningslevande bladhorningar ska förekomma i området. Fältgentiana ska finnas i en livskraftig population. Arealen silikatgräsmarker ska vara minst 8,11 ha.

### Bevarandetillstånd

Gynnsamt bevarandetillstånd: Naturtypen är ganska välbevarad, och har i huvudsak kvar viktiga strukturer och funktioner, eller kan med relativt små insatser restaureras så att strukturer och funktioner återskapas. Förutsättningarna för att bevara naturtypens värden på lång sikt är goda.

## **6410- Fuktängar**

---

*Areal:* 1,72 ha. Arealen fastställd i regeringsbeslut

### Beskrivning

Fuktängar förekommer spridda i området, de återfinns nedanför sluttningar där marken är flack och ligger lågt. Floran har karaktär av en mer fuktighetskrävande typ med inslag av bl.a. flera starrarter. En tuvbildning kan ses på sina ställen och det förekommer ett flertal igenväxningsarter som tyder på att hävden har varit lite sämre under ett antal år.

I västra hagen förekommer en fuktäng ner mot sjön Öljaren som behöver restaureras. Här finns både yngre och äldre alträd som ska röjas/gallras bort.

### Bevarandemål

Fuktängarna ska ha präglats av en lång beteskontinuitet och ligga på fuktig-blöt mark med naturlig hydrologi. Naturtypen ska vara öppen, men ett mindre inslag av hävdpräglade, solbelysta träd och buskar gynnar normalt områdets biologiska mångfald och får förekomma. Hävdtrycket ska vara tillräckligt för att främja en hög artrikedom inom flera artgrupper, t.ex. fjärilar, bin, fåglar och kärlväxter. Typiska arter för naturtypen som t.ex. gökblomster, hirsstarr och sumpmåra ska vara vanligt förekommande. Arealen fuktäng ska vara minst 1,72 ha.

### Bevarandetillstånd

Ej gynnsamt bevarandetillstånd: Naturtypen riskerar att snart förlora viktiga strukturer och funktioner. Förutsättningarna för att bevara naturtypens värden på lång sikt är svaga om inte restaurering sker. Trädskiktet behöver gallras och högvuxen vegetation och sly röjas. Därefter behöver området hävdas årligen.

## **9070-Trädklädd betesmark**

---

*Areal:* 6,76 ha. Arealen fastställd i regeringsbeslut

### Beskrivning

Trädklädd betesmark är den dominerande naturtypen i det västra delområdet. Naturtypen finns också som en liten yta i den östra delen. Träd- och buskskiktet domineras i vissa delar av hassel och i andra av asp. Andra trädslag i området är de hotade trädslagen alm och ask, bland buskarna finns exempelvis hagtorn.

Hagen väster om vägen är variationsrik och präglas av olika trädslag såväl som rester från tidigare åkerbruk. Utmed vägen domineras trädskiktet av asp, beståndet sträcker sig västerut innan det succesivt får allt mer inslag av björk och hassel. I hagen finns också ett område med almar. Området är rikt på fossila åkrar med diverse stensamlingar och blockhögar där rikligt med träd idag har vuxit upp. Denna del av skogshagen är klassad som nyckelbiotop på grund av dess höga naturvärden i form av gamla träd och buskar av asp, alm och hassel såväl som dess kulturhistoriska värden.

Västerut har den trädklädda betesmarken en något mer mosaikartad struktur, med partier med täta dungar, buskrika miljöer, blockrika slänter och fossila åkrar om vartannat. Trädskiktet är ovanligt artrikt och utgörs av asp, björk, oxel, fågelbär, rönn, hägg och vildapel. Buskskiktet är välutvecklat med grova solitära hasselbuketter som på sina håll får beståndskaraktär. I övrigt förekommer nypon, en, getapel, olvon, måbär och berberis. Ett flertal häggar har under senare år fallit. Fältskiktet är av mycket varierande karaktär. På de fossila åkrarna har en del hävdgynnade växter som prästkrage börjat vandra in. I slänterna mellan terrasserna är marken något torrare och har ett fältskikt där det förekommer arter som brudbröd, ängsvädd, bockrot och kattfot m.fl.

### Bevarandemål

De trädklädda betesmarkerna ska vara präglade av bete, ha en mosaikartad struktur, en naturlig näringsstatus och en riklig förekomst av gamla hävdpräglade träd. Den biologiska mångfalden av arter knutna till de solbelysta träden och buskarna såväl som till markens flora ska vara hög. Området ska hävdas med bete och igenväxningsvegetation ska endast förekomma sparsamt. Typiska arter för naturtypen som t.ex. sotlav, knägräs och mindre bastardsvärmare ska vara vanligt förekommande. Arealen trädklädda betesmarker ska vara minst 6,76 ha.

### Bevarandetillstånd

Ej gynnsamt bevarandetillstånd: Naturtypen riskerar att förlora viktiga strukturer och funktioner. Förutsättningarna för att bevara naturtypens värden på lång sikt är svaga om inte en restaurering sker. Träd- och buskskiktet behöver försiktigt gallras ur och högvuxen vegetation och sly röjas. Därefter behöver hela området hävdas årligen.

**Dokumentation**

Artportalen. 2016. Artfynd (oktober 2016).

Länsstyrelsen i Södermanlands län. 1991. Sörmlands Natur.

Länsstyrelsen i Södermanlands län. 2006. Bevarandeplan för Natura 2000-område Gimmersta-Viksätter SE0220417, Katrineholms kommun Dnr. 511-11323-2004. Naturvårdsverkets hemsida. 2016. Art- och naturtypsvisa vägledning.

Registerblad: Område av riksintresse för naturvården; Kramnäs - Holmtorp NRO 04 050 2000-02-07.

Riksintresse för kulturmiljövården.

Rydberg, H. & Wanntorp H.E. 2001: Sörmlands flora, Botaniska sällskapet i Stockholm,

Rydberg, H., Vik, P. 1992: Ängs- och hagmarker i Södermanlands län. Länsstyrelsen i Södermanlands län 1992. Nyköping.

Skogsvårdsstyrelsen nyckelbiotopsinventering, tre registrerade nyckelbiotoper  
Biotopskydd

## **Bilagor**

### **Skötselråd för fältgentiana i Natura 2000-områden**

Fältgentianan är en av de gräsmarksväxter som minskat mest sedan mitten 1900-talet. Arten kan ses som en ovanligt känslig indikator på en skötsel som är viktig för många andra arter i gräsmarker. Den hittas ofta i de allra mest artrika gräsmarkerna. Anpassad skötsel i skyddade områden kan vara en viktig åtgärd för artens fortlevnad.

Fältgentianan är tvåårig, och beroende av en skötsel som dels medger tillräcklig fröproduktion, etablering av groddplantor, tillväxt av rosetter och fröspridning.

Studier har visat att typen av hävd är en lika viktig orsak som upphörd hävd för fältgentianans tillbakagång. I Södermanland är det framförallt den senblommande varianten av fältgentiana som förekommer. En allt för tidig och hård avbetning år efter år som leder till för låg fröproduktion har identifierats som den vanligaste orsaken till artens minskning. Samtidigt som plantorna behöver undgå betning för att hinna sätta frön så får inte förna ansamlas, vilket försvårar för groddplantorna att etablera sig på våren.

#### **En betesskötsel anpassad för sen fältgentianan kan innebära:**

- Sent betessläpp (månadsskiftet juli-augusti) med måttlig betesintensitet men tillräckligt länge på säsongen för att ingen förnaansamling ska ske (lämplig på mer lågproduktiv mark)
- Måttligt bete hela säsongen (lämplig på mer högproduktiv mark)
- Enstaka betesfria år (särskilt lågproduktiv mark)
- Intensivt bete efter fruktmognad (sker i september) för att förhindra förnaansamling
- Om betning sker innan fruktmognad så är hästar de betesdjur som främst ratar plantor, därefter nöt, därefter ungnöt och därefter får.

#### **En slåtterskötsel anpassad för sen fältgentianan kan innebära:**

Vid slåtter är det en fördel med en något tidigare slåtter, kring månadsskiftet juni-juli. Då hinner plantorna skjuta nya grenar, blomma och sätta frö efter slåttern. Det är förstås en fördel om plantorna skonas vid slåttern. Ordentlig torkning av höet på ängen innan det körs bort bidrar till ökad fröspridning. Efterbete kan vara nödvändigt för att återväxten inte ska ge en alltför tjock förna, men ska påbörjas efter fruktmognad (sker i september) eller vara mycket måttlig innan dess. En tidig vårräfsning i god tid innan vegetationen börjar växa kan vara ett alternativ till efterbete.

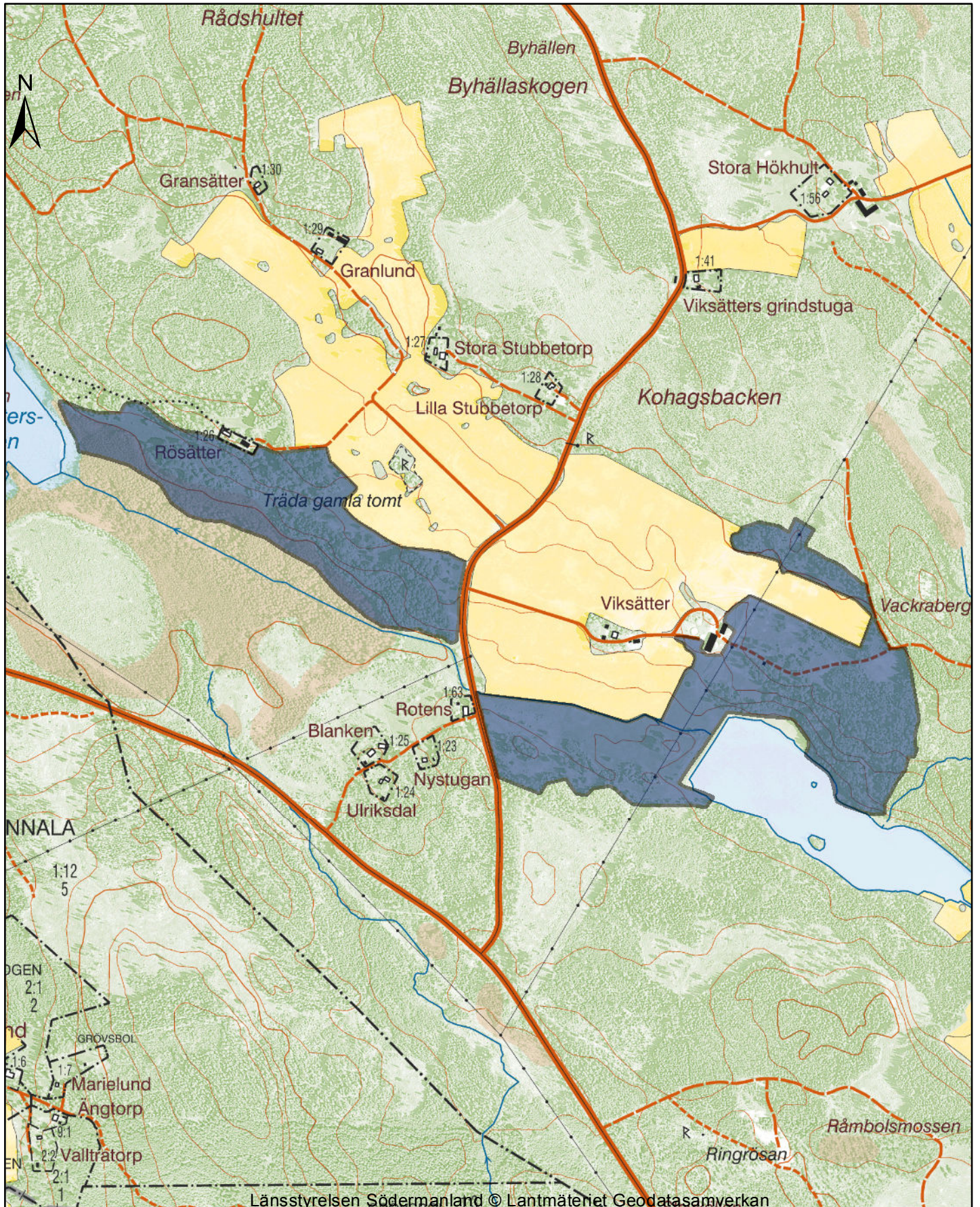
#### **Tidig fältgentiana**

Den tidiga fältgentianan är funnen på färre än tio lokaler i länet.

#### **Skötsel anpassad för tidig fältgentiana kan innebära:**

- Bete/slåtter tidigast 20 juli men inte senare än nödvändigt. Bete tidigare på säsongen måste vara mycket svagt.
- Betet ska vara tillräckligt för att inte förnaansamling ska ske
- Enstaka betesfria år (särskilt lågproduktiv mark)
- Vid slåtter - Ordentlig torkning av höet på ängen innan det körs bort bidrar till ökad fröspridning.





Länstyrelsen Södermanland © Lantmäteriet Geodatasamverkan

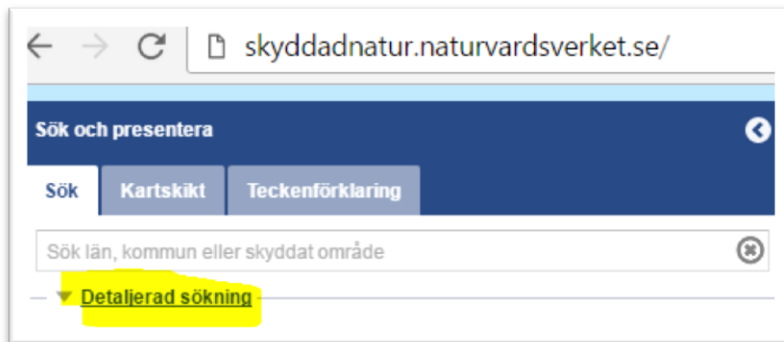


# Karttjänst Skyddad natur

<http://skyddadnatur.naturvardsverket.se/>

För att få en bild av var i respektive Natura 2000-område naturtyperna finns kan Naturvårdsverkets karttjänst Skyddad natur användas.

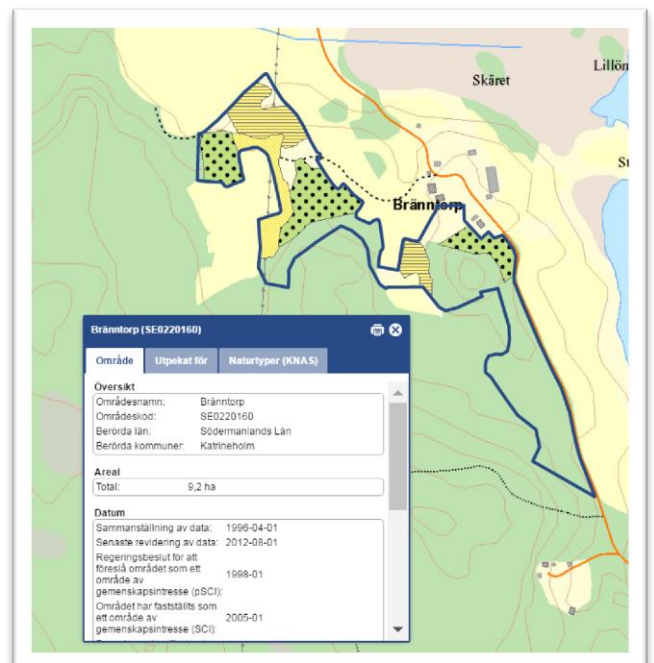
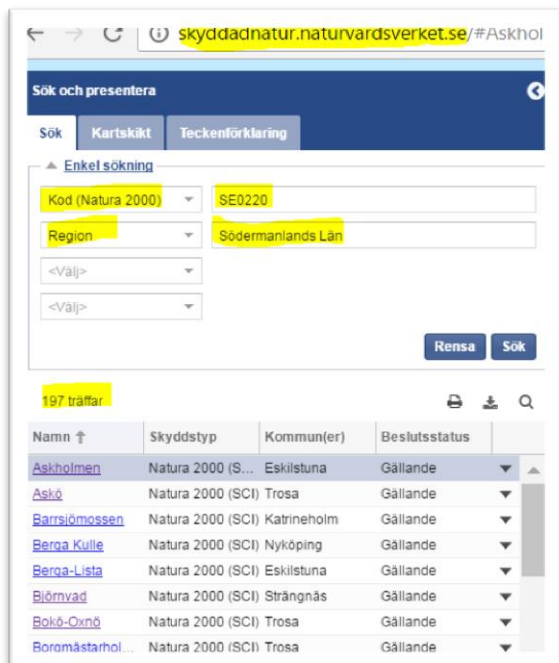
Välj "Detaljerad sökning"



Välj alternativ *Kod (Natura 2000)* skriv in SE0220

Välj *Region* och sök fram Södermanlands län

Sök, det ska bli 197 träffar. När man klickar på ett av namnen i listan kommer man dit i kartan.



För att se Naturtyper för områdena i kartan gå in på fliken "Kartskikt".

Avmarkera allt i *Naturvårdsregistret*. Det är endast *Naturtypskarteringar* > *Natura naturtypskartan (NNK)* > *Naturtyper (ytor)* som ska vara markerade. Klicka sedan i kartan på den naturtyp du vill veta mer om så kommer en informationsruta upp i fönstret.

