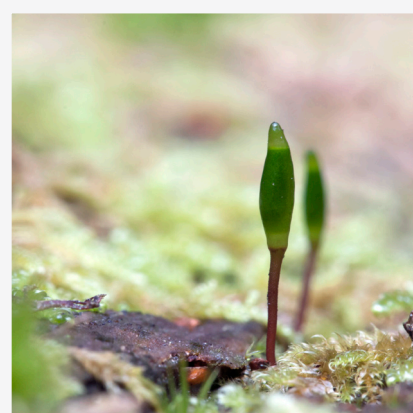


Bevarandeplan för Natura 2000-området

Karlslundsskogen



LÄNSSTYRELSEN
Södermanlands län



Omslagsfoto: Per Folkesson



LÄNSSTYRELSEN
Södermanlands län



Natura 2000

Natura 2000 är ett ekologiskt nätverk av värdefulla naturområden inom EU. Utpekande av Natura 2000- områden bygger på krav som finns i EUs fågeldirektiv och art- och habitatdirektiv. Syftet är att hejda utrotning av vilda djur och växter och att hindra att deras livsmiljöer förstörs. Alla medlemsländer ska peka ut områden dels för fåglar som anges i EUs fågeldirektiv, dels för naturtyper och arter som anges i art- och habitatdirektivet. Genom utpekandet åtar sig länderna att de utpekade värdena i områdena ska bevaras långsiktigt. Natura 2000-nätverket är en av hörnstenarna i EUs arbete för att bevara biologisk mångfald. I fågeldirektivet och habitatdirektivet listas 170 naturtyper och sammanlagt cirka 900 växt- och djurarter som särskilt värdefulla. 90 av naturtyperna och drygt 100 av djur- och växtarterna i habitatdirektivets bilaga 1 och 2 finns i Sverige. Därtill häckar regelbundet cirka 60 av fågeldirektivets fåglar i vårt land.

Bevarandeplaner

För varje Natura 2000- område ska Länsstyrelsen ta fram en beskrivning. Detta ska göras i särskilda bevarandeplaner eller i en skötselplan om området även är naturreservat. I planen ska det finnas en beskrivning av området med bevarandesyfte, bevarandemål och beskrivningar av de naturtyper och arter som ska bevaras och bidra till gynnsam bevarandestatus. Hot mot Natura 2000-områdets arter och naturtyper, och behov av bevarandeåtgärder, t ex skydd eller skötsel, ska beskrivas. Informationen ska underlätta förvaltningen av området och tillståndsprövningar enligt miljöbalken.

Bevarandeplanen ska fastställas av Länsstyrelsen, som även är ytterst ansvarig för att målsättningen med området uppfylls. Bevarandeplanen ska revideras när ny kunskap tillkommer eller när förutsättningar för området ändras. Bevarandeplanen är inte ett juridiskt bindande dokument. För formell reglering av skydd eller skötsel kan andra beslut behövas, t ex skyddsbeslut för naturreservat. Föreskrifter enligt eventuella skyddsbeslut gäller parallellt med den tillståndsplikt som gäller inom Natura 2000.

Tillståndsplikt och samråd

För att inte skada naturvärden krävs tillstånd för verksamheter eller åtgärder som på ett betydande sätt kan påverka miljön i ett Natura 2000-område. Det kan även gälla åtgärder utanför Natura 2000-området, om de kan påverka miljön i området. Detta regleras i miljöbalken (7 kap. 27-29§§). Då det kan vara svårt att avgöra vilka åtgärder som på ett betydande sätt kan påverka naturvärden behöver man samråda med Länsstyrelsen före genomförandet. Vid skogsbruksåtgärder hålls samråd med Skogsstyrelsen. Mer information finns hos Länsstyrelsen, läs på webben eller kontakta en handläggare.

Kartor

Information om naturtyperns utbredning och arter i ett enskilt område går att hitta med hjälp av kartverktyget Skyddad natur. Det kan nås på Naturvårdsverkets hemsida genom att söka på

”kartverket skyddad natur”. I kartverket söker du upp aktuellt område och klickar på namnet för mer information (se bilaga för användarhandledning).

Det finns även möjlighet att ladda ner naturtypskartan som shp-fil. Det görs på Miljödataportalen.

För mer information om Natura 2000:

Länsstyrelsens hemsida: www.lansstyrelsen.se/sodermanland eller telefon 010-22 340 00

Naturvårdsverkets hemsida: <http://skyddadnatur.naturvardsverket.se/>

Miljödataportalen: <http://mdp.vic-metria.nu/miljodataportalen/>



Bevarandeplan för Natura 2000-området

SE0220402 Karlslundsskogen

Kommun: Eskilstuna

Områdets totala areal: 24,4 ha

Bevarandeplanen uppdaterad av Länsstyrelsen:

Bevarandeplanen fastställd av Länsstyrelsen: 2016-12-21

Markägareförhållanden: Privat.

Regeringsbeslut, historik:

SPA: Nej, pSCI: 2001-06-01, SCI: 2005-01-01, SAC: 2011-03-01, regeringsbeslut
M2010/4648/Nm

Naturtyper och arter som ska bevaras i området:

Naturtyper och arter enligt art- och habitatdirektivet samt fågeldirektivet:

9050 - Näringsrik granskog

Bevarandesyfte

Det överordnade bevarandesyftet för Natura 2000-nätverket är att bidra till bevarandet av biologisk mångfald genom att bibehålla eller återskapa gynnsam bevarandestatus för de naturtyper och arter som omfattas av EUs fågeldirektiv eller art- och habitatdirektiv. För det enskilda Natura 2000-området är det överordnade syftet att bevara eller återställa ett gynnsamt tillstånd för de naturtyper eller arter som utgjort grund för utpekandet av området.

Prioriterade bevarandevärden: De prioriterade bevarandevärdena för Natura 2000-området Karlslundsskogen är bevarandet av en näringsrik granskog med stort lövinslag och höga naturvärden kopplade till marksskiktet samt arter knutna till död ved.

Motivering: Området utgör ett av länets främsta exempel på näringsrik granskog. Skogen är mycket örtrik och har en stor biologisk mångfald knuten till död ved..

Prioriterade åtgärder: Skogen ska i princip få utvecklas fritt. Viss gallring kan på sikt tillåtas för att öka lövinslaget om gran riskerar att konkurrera ut lövträd så att området blir för skuggigt.

Beskrivning av området

Området ligger i mellanbygden i norra delen av länet. Här växlar det snabbt mellan åker och skog vilket ger ett variationsrikt landskap och rikligt med småbiotoper.

Skogen utgör ett av länets främsta exempel på örtrik granskog. Genom området löper ett antal högryggade ändmoräner i öst-västlig riktning. Moränen är svallad och storblockig. Huvuddelen av moränblocken är täckta av tjocka lager av vanliga skogsmossor.

Blockryggar och moränsluttningar är väldränerade och ganska torra och bevuxna främst med gran och asp. Buskskiktet som bitvis är väldigt tätt domineras av hassel.

Skogsbeståndet har under senare delen av 1900-talet endast i ringa mån påverkats av skogsbruk och skogen har nu naturkogsliknade karaktärer. Död ved finns av främst gran, både klenved och grövre dimensioner samt av asp, tall och hassel. I skogen saknas riktigt gamla och grova träd. Sannolikt utgörs skogen av en gammal betesmark där plockhuggning tidigare har skett. När betesdjuren så småningom lämnade skogen lämnades den med mindre skötselinsatser. De blockrika sluttningarna har delvis varit betesfredade eller bara i ringa utsträckning påverkats av betesdrift. Artsammansättningen i skogen tyder på att området tidigare varit mer lövrikt och det är inte helt osannolikt att granen är en sentida invandrare i området. Troligen var området tidigare mer halvöppen lövrik hage eller en gles blandskog som nyttjades som betesmark.

I omgivningarna finns det kalkstråk i berggrunden och vid Bondökna sjön strax norr om den aktuella skogen finns det gruvhål där man tidigare har brutit kalk. Kalkinslag kan även förekomma inblandat i moränen. Fler arter som tibast och sårläka indikerar sådan kalkpåverkan.

Mellan ändmoränbildningarna finns stråk av örtrika sumpskogsmiljöer. Förutom gran växer det även enstaka lövträd och buskar i sumpdragarna. Här finns en mycket rik, skuggföredragande örtflora och buskar som skogstry och hassel bildar yviga snår i moränsluttningarna.

Fältskiktet är ovanligt artrikt och minst 160 arter av växter och minst ett 30-tal svamparter är påträffade. Man kan här finna mer ovanliga arter som sårläka, lungört, vårärt, skogsvicker, underviol, tibast, hässlebrodd, och lundelm. Här och var finns ett ytligt grundvatten som ger upphov till en mycket ovanlig och uttorkningskänslig flora med arter som dvärghäxört, springkorn, källarv och repestarr.

Vad kan påverka negativt

- Produktionsinriktat skogsbruk som avverkning eller förberedelser till avverkning, gallring, dikning, plantering eller markberedning i eller i anslutning till området.
- Avlägsnande av död ved eller torrträd då detta innebär en minskning av viktiga substrat för lavar, mossor, insekter och svampar.
- Dikesrensning, markavvattning, vägbyggen eller markberedning som kan förändra hydrologin och hydrokemin inom eller utanför området.
- Körning med skogsbruksmaskiner eller andra fordon i området så att markytan skadas.
- All form av exploatering som t.ex. bebyggelse, vägdragningar, uppsättande av master m.m.
- Kalkning, gödsling och/eller spridning av aska i eller i anslutning till naturtypen.
- Buskröjning av t.ex. hassel tar bort värdväxten för många mykorrhizasvampar, samt förändrar ljusinsläpp och jordmånens kvalitet.

Bevarandeåtgärder

Förutom vad som i övrigt gäller enligt miljöbalken och annan miljölagstiftning krävs tillstånd för att bedriva verksamheter eller vidta åtgärder som på ett betydande sätt kan

påverka miljön i ett Natura 2000-område. Tillstånd krävs inte för verksamheter och åtgärder som direkt hänger samman med eller är nödvändiga för skötseln och förvaltningen av det berörda området (7 kap 28 a § miljöbalken).

Skydd

Området saknar skydd.

Skötsel

Skogen ska i princip få utvecklas fritt. Viss gallring kan på sikt tillåtas för att öka lövinslaget om gran riskerar att konkurrera ut lövträd så att området blir för skuggigt.

Uppföljning av naturtyper och arter

Länsstyrelsen ansvarar för att uppföljning av bevarandemål genomförs. Uppföljningen ska ske enligt de manualer för skyddade områden som har tagits fram av Naturvårdsverket. Mätbara mål, så kallade målindikatorer, ska registreras i databasen SkötselDOS. Dessa målindikatorer följs sedan upp. Målsättningen är att kunna se om de bevarandemål som satts upp i bevarandeplaner och skötselplaner uppfylls, att skötseln fungerar och att Natura 2000 - naturtyperna och arterna har gynnsamt tillstånd.

Naturtyper och arter enligt art- och habitatdirektivet samt fågeldirektivet:**9050 - Näringsrik granskog**

Areal: 24 ha. Arealen fastställd i regeringsbeslut

Beskrivning

Se under rubriken Beskrivning av området.

Bevarandemål

Arealen Näringsrik granskog ska vara minst 24 ha. Skogen har en varierad åldersstruktur med stort inslag av gamla träd och död ved, d.v.s. vindfällen, lågor, grenar, kvistar och stubbrester. Det finns rikligt med arter som hör till naturtypen som tibast, trolldruva, vårärt och knärot. I området finns ett stort inslag av lövträd och hassel.

Bevarandetillstånd

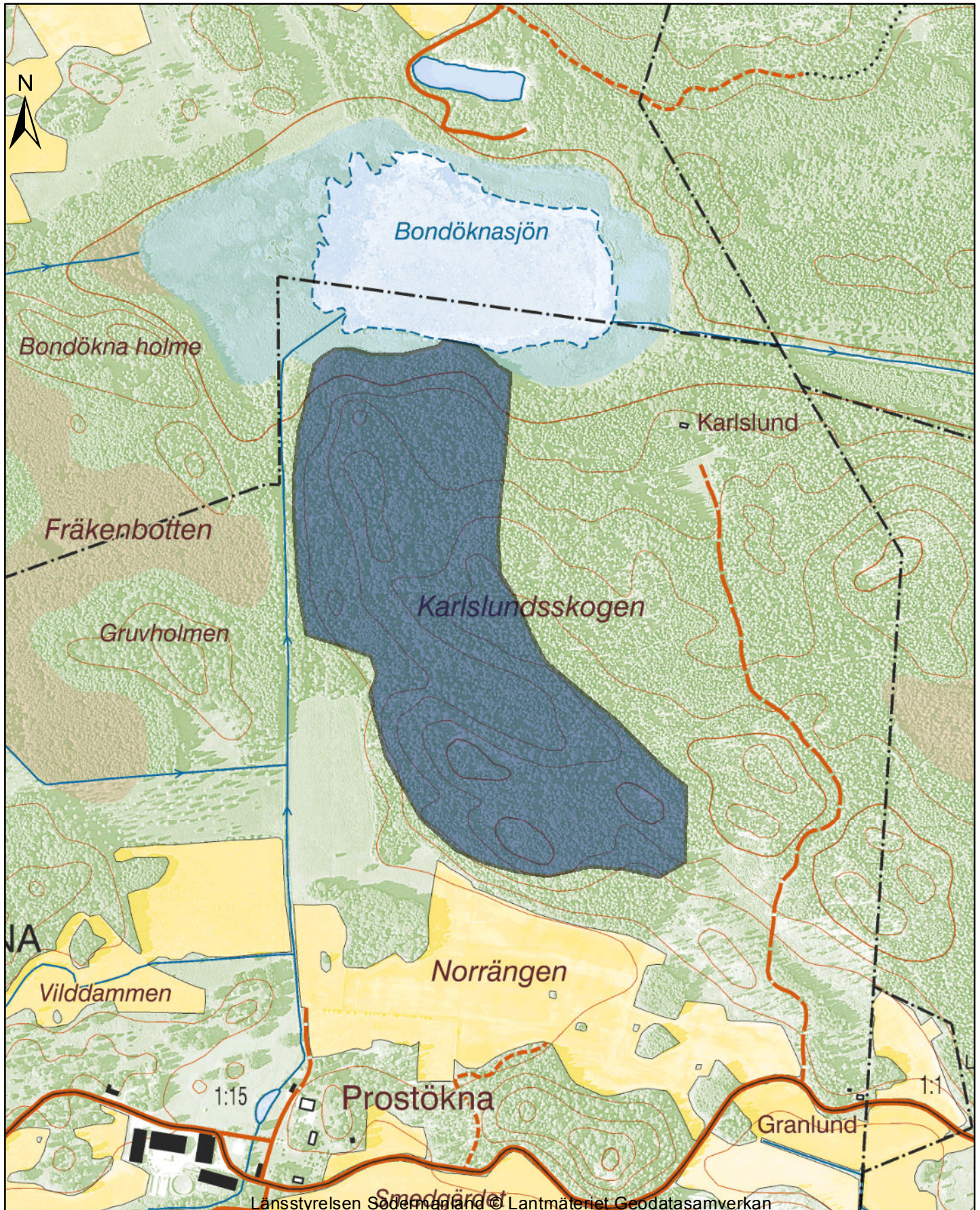
Gynnsamt.

Dokumentation

Inventeringar

Hans Rydberg, Länsstyrelsen Naturvärdesbedömning 2001

Nyckelbiotopsinventeringen, Skogsvårdsstyrelsen 1996



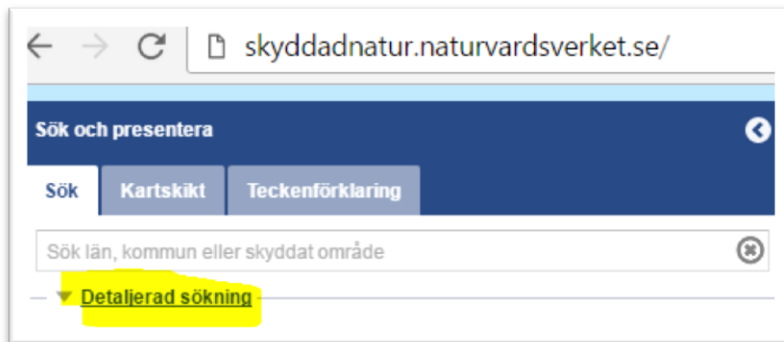
Länstyrelsen Södermanland © Lantmäteriet Geodatasamverkan

Karttjänst Skyddad natur

<http://skyddadnatur.naturvardsverket.se/>

För att få en bild av var i respektive Natura 2000-område naturtyperna finns kan Naturvårdsverkets karttjänst Skyddad natur användas.

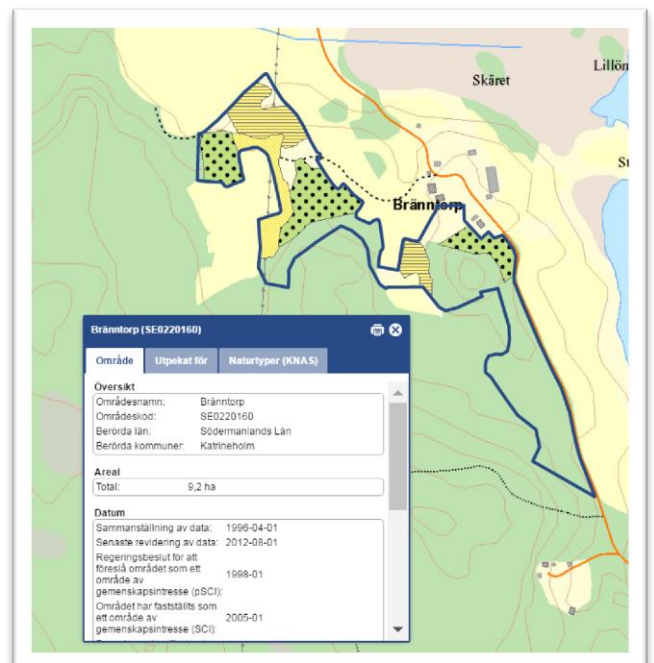
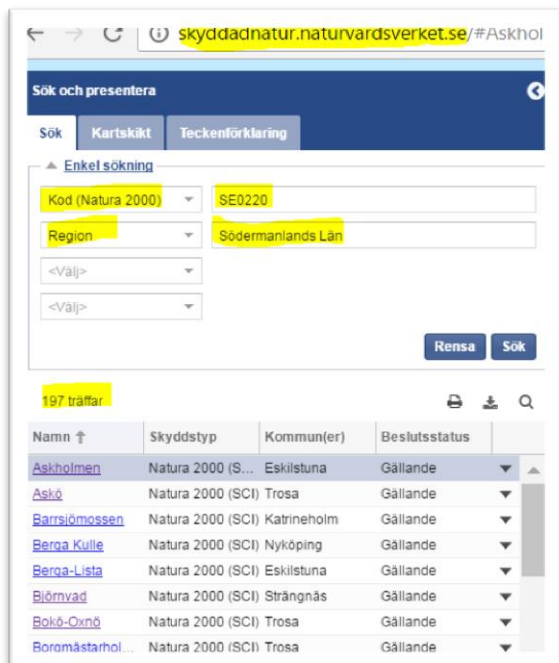
Välj "Detaljerad sökning"



Välj alternativ *Kod (Natura 2000)* skriv in SE0220

Välj *Region* och sök fram *Södermanlands län*

Sök, det ska bli 197 träffar. När man klickar på ett av namnen i listan kommer man dit i kartan.



För att se Naturtyper för områdena i kartan gå in på fliken "Kartskikt".

Avmarkera allt i *Naturvårdsregistret*. Det är endast *Naturtypskarteringar* > *Natura naturtypskartan (NNK)* > *Naturtyper (ytor)* som ska vara markerade. Klicka sedan i kartan på den naturtyp du vill veta mer om så kommer en informationsruta upp i fönstret.

