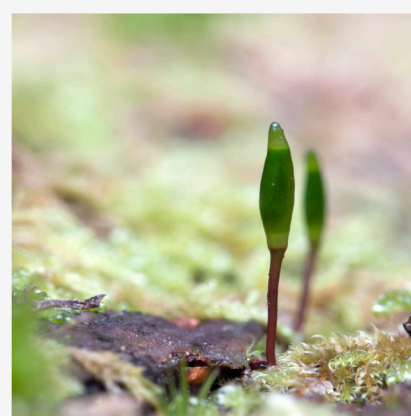
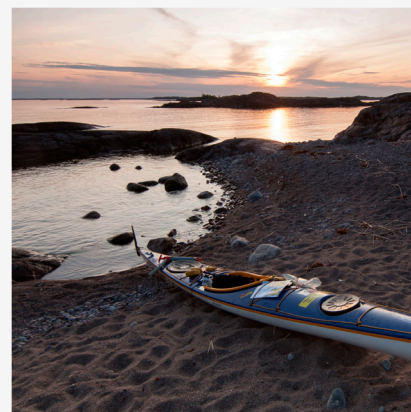


Bevarandeplan för Natura 2000-området

# Lövön



Omslagsfoto: Per Folkesson



LÄNSSTYRELSEN  
Södermanlands län



## **Natura 2000**

Natura 2000 är ett ekologiskt nätverk av värdefulla naturområden inom EU. Utpekande av Natura 2000- områden bygger på krav som finns i EUs fågeldirektiv och art- och habitatdirektiv. Syftet är att hejda utrotning av vilda djur och växter och att hindra att deras livsmiljöer förstörs. Alla medlemsländer ska peka ut områden dels för fåglar som anges i EUs fågeldirektiv, dels för naturtyper och arter som anges i art- och habitatdirektivet. Genom utpekandet åtar sig länderna att de utpekade värdena i områdena ska bevaras långsiktigt. Natura 2000-nätverket är en av hörnstenarna i EUs arbete för att bevara biologisk mångfald. I fågeldirektivet och habitatdirektivet listas 170 naturtyper och sammanlagt cirka 900 växt- och djurarter som särskilt värdefulla. 90 av naturtyperna och drygt 100 av djur- och växtarterna i habitatdirektivets bilaga 1 och 2 finns i Sverige. Därtill häckar regelbundet cirka 60 av fågeldirektivets fåglar i vårt land.

## **Bevarandeplaner**

För varje Natura 2000- område ska Länsstyrelsen ta fram en beskrivning. Detta ska göras i särskilda bevarandeplaner eller i en skötselplan om området även är naturreservat. I planen ska det finnas en beskrivning av området med bevarandesyfte, bevarandemål och beskrivningar av de naturtyper och arter som ska bevaras och bidra till gynnsam bevarandestatus. Hot mot Natura 2000-områdets arter och naturtyper, och behov av bevarandeåtgärder, t ex skydd eller skötsel, ska beskrivas. Informationen ska underlätta förvaltningen av området och tillståndsprövningar enligt miljöbalken.

Bevarandeplanen ska fastställas av Länsstyrelsen, som även är ytterst ansvarig för att målsättningen med området uppfylls. Bevarandeplanen ska revideras när ny kunskap tillkommer eller när förutsättningar för området ändras. Bevarandeplanen är inte ett juridiskt bindande dokument. För formell reglering av skydd eller skötsel kan andra beslut behövas, t ex skyddsbeslut för naturreservat. Föreskrifter enligt eventuella skyddsbeslut gäller parallellt med den tillståndsplikt som gäller inom Natura 2000.

## **Tillståndsplikt och samråd**

För att inte skada naturvärden krävs tillstånd för verksamheter eller åtgärder som på ett betydande sätt kan påverka miljön i ett Natura 2000-område. Det kan även gälla åtgärder utanför Natura 2000-området, om de kan påverka miljön i området. Detta regleras i miljöbalken (7 kap. 27-29§§). Då det kan vara svårt att avgöra vilka åtgärder som på ett betydande sätt kan påverka naturvärden behöver man samråda med Länsstyrelsen före genomförandet. Vid skogsbruksåtgärder hålls samråd med Skogsstyrelsen. Mer information finns hos Länsstyrelsen, läs på webben eller kontakta en handläggare.

## **Kartor**

Information om naturtypers utbredning och arter i ett enskilt område går att hitta med hjälp av kartverktyget Skyddad natur. Det kan nås på Naturvårdsverkets hemsida genom att söka på

”kartverket skyddad natur”. I kartverket söker du upp aktuellt område och klickar på namnet för mer information (se bilaga för användarhandledning).

Det finns även möjlighet att ladda ner naturtypskartan som shp-fil. Det görs på Miljödataportalen.

**För mer information om Natura 2000:**

Länsstyrelsens hemsida: [www.lansstyrelsen.se/sodermanland](http://www.lansstyrelsen.se/sodermanland) eller telefon 010-22 340 00

Naturvårdsverkets hemsida: <http://skyddadnatur.naturvardsverket.se/>

Miljödataportalen: <http://mdp.vic-metria.nu/miljodataportalen/>



## Bevarandeplan för Natura 2000-området

### SE0220344 Lövön

Kommun: Eskilstuna

Områdets totala areal: 48,8 ha

Bevarandeplanen uppdaterad av Länsstyrelsen:

Bevarandeplanen fastställd av Länsstyrelsen: 2016-12-21

Markägarförhållanden: Privat

Regeringsbeslut, historik:

SPA: 2000-07-01, regeringsbeslut M2000/1680/Na, pSCI: 2000-07-01, SCI:  
2005-01-01, SAC: 2011-03-01, regeringsbeslut M2010/4648/Nm

Naturtyper och arter som ska bevaras i området:

Naturtyper och arter enligt art- och habitatdirektivet samt fågeldirektivet:

8230 - Hällmarkstorräng

9020 - Nordlig ädellövskog

9070 - Trädklädd betesmark

9080 - Lövsumpskog

A072 - Bivråk, *Pernis apivorus*

A094 - Fiskgjuse, *Pandion haliaetus*

A127 - Trana, *Grus grus*

A236 - Spillkråka, *Dryocopus martius*

Bevarandesyfte

Det överordnade bevarandesyftet för Natura 2000-nätverket är att bidra till bevarandet av biologisk mångfald genom att bibehålla eller återskapa gynnsam bevarandestatus för de naturtyper och arter som omfattas av EUs fågeldirektiv eller art- och habitatdirektiv. För det enskilda Natura 2000-området är det överordnade syftet att bevara eller återställa ett gynnsamt tillstånd för de naturtyper eller arter som utgjort grund för utpekandet av området.

Prioriterade bevarandevärden: Natura 2000-områdets prioriterade bevarandevärden är

bibehållande av gynnsamma förutsättningar för de utpekade fågelarterna, samt bevarandet av områdets varierade och ädellövdominerade natur.

Motivering: Lövön är en av Sörmlands största sammanhängande ädellövmiljöer och hyser flera arter av hotade insekter och lavar som är knutna till gamla grova träd. Området har även betydelse för fågellivet.

Prioriterade åtgärder: Förstärkt beteshävd, framröjning av grova ekar och viss gallring av yngre träd och buskar för att öppna upp betesmarkerna. Återhamling av lindar. Vård av enskilda träd/trädgrupper och grova hasselbuketter i skogsbiotoperna.

### Beskrivning av området

Lövön utgörs av en halvö i östra delen av Hjälmarens i anslutning till inloppet av Hyndvadsström. Det är en av Sörmlands största sammanhängande ädellövmiljöer. Området har en mosaikartad struktur med en dominans av ädellövträd med arter som ek, lind, ask och alm. Här finns också rikligt med triviallöv som björk, asp, al, rönn, sälg men även tall och gran och ett utbrett buskskikt av hassel. Andra vanliga buskar och brynväxter är nypon, hagtorn, skogstry och måbär. Kombinationen av mer slutna partier varvat med mer öppna delar ger området dess karaktär och biologiska mångformighet. Flera olika naturtyper förekommer i området med allt ifrån slutna lundmiljöer till mer öppna trädklädda hagmarker med mellanliggande sumpskogar. I den östra delen av området finns även helt öppna f.d. åkrar som idag betas. Topografin i området är svagt kuperat med flera spridda mindre hållmarker.

Området har stor variation av olika naturtyper, småbiotoper, grova träd och livsmiljöer för många olika arter. Här finns både slutna hässlen med inslag av grova ädla lövträd som lind, ek och alm men också mer halvöppna miljöer med solexponerade grova jättelindor och mulmekar i ett beteslandskap med spridda hasselbuskar och nyponsnår. Det finns därför mycket goda förutsättningar för att bevara och utveckla en stor biologisk mångfald i området.

Vid noggrannare inventeringar har man hitintills hittat inte mindre än 120 arter av fjärilar och 113 arter av lavar. Flera rödlistade insekter knutna till olika trädslag har påträffats, bland annat kardinalfärgad rödrock, reliktsbock, grön aspvadbock och jättesvampmal. Området har också en väldigt rik fågelfauna med flera ovanliga och sällsynta arter. Den enorma lövrikedomen kombinerat med olika naturtyper och bra häckningsmöjligheter i grova, ihåliga träd och andra miljöer ger goda förutsättningar för ett rikt fågelliv.

Det finns flera typer av jordarter i området. På de f.d. åkrarna/slätterängarna dominerar organiska jordarter med en övergång till torv där vi idag finner sumpskogarna. De lägre partierna utgörs annars till stor del av postglacial lera och upp mot kullarna övergår de i en normalblockig-sandig morän med små till stora block. Stora delar har ett tjockt mulljordskikt tack vare att lövrikedomen alltid har funnit i området genom historien.

### Historisk markanvändning

På Lövön finns rester och spår av allt från åkerbruk, ängsbruk, hagmarksbete till lövtäkt. I området finns minst 25 st tidigare hamlade lindar som är både grova, gamla och innehåller håligheter. Till jätteträden hör också den stora mängden grova och ihåliga ekar som finns spridda i området. Flera rödlistade lavar som är knutna till gamla, grova ädellövträd, främst ekar, har påträffats. Bland annat ekpricklav, skuggorangelav, hjälmbrosklav, rödbrun blekspik och gul dropplav.

De grova träden visar på områdets historiska markanvändning. Troligen har stora delar brukats som löväng med hamling av framförallt lind men rimligen även andra trädslag. Efter att slåttern blivit klar och det begärliga höet hade bärgats lät man slutligen djuren gå ut och beta på udden.

De idag betade åkrarna har tidigare varit ängsmark på 1800-talet (enligt ägomätningsskarta från 1829-30) och användes även till slätter långt därefter. Rimligen blev de uppodlade då åkern blev viktigare än ängen för matproduktionen.

På 1990-talet gjorde man stora gallrings- och röjningsinsatser för att skapa variation i trädskiktet och öppna upp vissa delar då markerna hade börjat växa igen. I dagsläget har vissa delar åter vuxit igen och ger ett mer likformigt intryck. Under hösten 2005 genomfördes röjningar och utglesningar runt ett 60-tal av de grova träden.

Vattenmiljöerna och stränderna runt halvön är viktiga rastplatser för änder och andra sjöfåglar. De använder sig även av strandskogarna som häckningsbiotoper.

Vad kan påverka negativt

- Alla former av produktionsinriktat skogsbruk från avverkning till plantering
- Alla produktionshöjande åtgärder
- Borttagande av död ved. I betesmarken kan den dock läggas i högar för att underlätta för betesdjuren
- Buskröjning av värdefulla buskar
- Dikning eller andra verksamheter som förändrar hydrologin
- Exploatering för bebyggelse, väg, eller annan verksamhet/ändamål
- Igenväxning av trädskiktet -beskuggning så att grässvålen får för lite ljus
- Minskad betesdrift i form av inga eller för få djur
- Minskning av de grova träden i antal
- Plantering av för biotopen felaktiga trädslag/buskar
- Stödutfodring och vinterbete
- Uppläggning/deponering av jord, sten, grus eller annat material som medför minskning av den betade arealen
- Strandnära båttrafik, sportfiske, bad, kanoting, vandrare etc. i fiskgjusebons omedelbara närhet
- Avverkning av boträd eller potentiella boträd
- Esämre utbud av insektsrika biotoper
- Ett sämre utbud av bytesdjur, t. ex. tättingar och grodor
- Minskad lövandel i landskapet
- Minskning av lämpliga födosökningsplatser.

Bevarandeåtgärder

Förutom vad som i övrigt gäller enligt miljöbalken och annan miljölagstiftning krävs tillstånd för att bedriva verksamheter eller vidta åtgärder som på ett betydande sätt kan påverka miljön i ett Natura 2000-område. Tillstånd krävs inte för verksamheter och åtgärder som direkt hänger samman med eller är nödvändiga för skötseln och förvaltningen av det berörda området (7 kap 28 a § miljöbalken).

Skydd: Förhandlingar om naturreservat ska inledas.

- Gynna alla grova och/eller gamla träd genom röjning och gallring
- Skapa luckor och gläntor i träd- och buskskiktet
- Spara hålträd, halvdöda och döda träd

- Spara nyponbuskar, grova hasselbuketter och bärande träd
- Återhamla tidigare hamlade trä Nyhamling, se ut ersättningsträd för de gamla
- Bevara artrikedomen i träskiktet, framförallt ädellövträden prioriterade.
- Fortsatt bete med högre betestryck i de hävdpräglade miljöerna.
- Fri utveckling i slutna och fuktiga miljöer

#### Uppföljning av naturtyper och arter

Länsstyrelsen ansvarar för att uppföljning av bevarandemål genomförs. Uppföljningen ska ske enligt de manualer för skyddade områden som har tagits fram av Naturvårdsverket. Mätbara mål, så kallade målindikatorer, ska registreras i databasen SkötselDOS. Dessa målindikatorer följs sedan upp. Målsättningen är att kunna se om de bevarandemål som satts upp i bevarandeplaner och skötselplaner uppfylls, att skötseln fungerar och att Natura 2000 - naturtyperna och arterna har gynnsamt tillstånd.



**Naturtyper och arter enligt art- och habitatdirektivet samt fågeldirektivet:****8230 - Hällmarkstorräng**

---

*Areal:* 2 ha. Arealen fastställd i regeringsbeslut

Beskrivning

Naturtypen finns spridd i hela området. Det finns ett flertal större partier men också flera mindre områden med denna naturtyp. Den utgörs av berg-hällar av olika karaktär med olika mycket påväxt av mossor och örter. I denna naturtyp trivs konkurrenssvaga växter som föredrar att växa i karga miljöer som berghällar ofta utgör. Naturtypen i området karaktäriseras av arter som bergssyra, styvmorsviol, blåklocka, ärenpris, glansnäva, kärleksört, rosenrot, brunört, stinknäva, smultron, mandelblom, vitsippor, ren- och pigglavar samt olika typer av mossor.

På Lövön håller denna miljö på att försvinna p.g.a att den växer igen med påväxt av mossor och renlavar. Troligen beror detta på den stora mängd löv som faller varje höst som snabbt ombildas till jord. Förnaansamlingen tillsammans med ett låg betestryck skapar goda förutsättningar för mossor och lavar att breda ut sig vilket missgynnar växterna som då får svårt att konkurrera och floran blir således artfattig.

Bevarandemål

Ljusinstrålningen och betestrycket ska vara tillräcklig för att hålla större delen av hällarna fria från moss- och lavpåväxt. Vegetationen ska präglas av typiska örter. Arealen ska vara minst 2,0 ha.

Bevarandetillstånd

Ej gynnsamt. P.g.a. för lite tramp av djur börjar mossor och renlavar ta över på berghällarna.

## 9020 - Nordlig ädellövskog

---

*Areal:* 5 ha. Arealen fastställd i regeringsbeslut

### Beskrivning

Ädellövskogen på Lövön har ett mycket varierat trädskick och utseende. Här finns de flesta ädellövarter som ek, lind, ask, och alm där de sekundära trädslagen ask och alm håller på att breda ut sig. Vårfloran är rik med arter som ramslök, lungört, vårärt, svalört, gullpudra, tandrot, blåsippan m.fl.. I vissa delar är det sparsamt med vegetation på sommaren då träd och buskskick bildar en tät barriär för ljuset.

Död ved förekommer allmänt i form av lågor och nedfallna grövre grenar samt enstaka högstubbar. Hasselbuskarna är bitvis grova och det förekommer rikligt med både klenare och grövre dimensioner av död ved. En och annan riktigt grov lind kan man finna inne i beståndet. Terrängen är relativt blockrik med både små och stora block spridda i området. Vissa block är täckta av frodiga mossmattor av bl. a. fällmossa. Det finns även ett parti som liknar en lövängsrest där det är en öppen yta med ett flertal almar och lindar. I de mer låglänta delarna förekommer andra typer av bestånd som övergår i mer fuktigt karaktär med ganska rörligt markvatten och viss källpåverkan. Här växer bl.a. bäckbräsma och gullpudra blandat med högrötsflora som strutbräken och älggräs

### Bevarandemål

Ädellövskogen ska ha en hög trädslagsblandning. Grova träd och död ved ska finnas i god mängd. Trädskicket ska vara luckigt med en krontäckning mellan 80-100 %. Den rika lundfloran och ovanliga lavar, mark- och ved-svampar ska finnas i goda populationer. Arealen ska vara minst 5,0 ha.

### Bevarandetillstånd

Gynnsamt. Dock behövs det mer död ved för att fler ovanliga och hotade arter skall kunna klara sig.

## 9070 - Trädklädd betesmark

---

*Areal:* 35 ha. Arealen fastställd i regeringsbeslut

### Beskrivning

Denna naturtyp är den arealmässigt största inom området. Den utgörs av en mosaik av naturtyper som representerar Lövöns variationsrikedom och ger goda förutsättningar för att hysa många sällsynta och ovanliga arter. I de olika småbiotoperna råder det mycket stor skillnad i allt från trädslagssammansättning till krontäckning och artförekomster. Här förekommer allt från rena hässlen, områden med hamlade lindar (f.d. lövängar), hagmarksmiljöer med buskar och bryn och igenväxande triviallövsbestånd med inslag av grova ädellövträd. Gemensamt för de alla är förekomsten av värdefulla trädindivider samt de värden som är knutna till allt från slutna och halvöppna till öppna miljöer med ett artrikt träd och buskskikt samt en artrik flora och fauna i fältskiktet.

### Bevarandemål

Områdets trädklädda betesmarker ska vara präglade av bete, ha en mosaikartad struktur och en rik förekomst av ek, ask, lind, och alm. Trädskiktet skall vara luckigt med en varierad krontäckning beroende på skötselområde.

De trädklädda betesmarkernas artrika träd- och buskskikt, med en artrik flora med många hävdgynnade arter samt de grova trädens lavflora ska bibehållas. Arealen ska vara minst 35,0 ha.

### Bevarandetillstånd

Ej gynnsamt. Det svaga betestrycket har lett till igenväxning. Betesmarkerna är idag i stort behov av restaurering.

## 9080 - Lövsumpskog

---

*Areal:* 3 ha. Arealen fastställd i regeringsbeslut

### Beskrivning

Sumpskogarna utgörs av första generationens sumpskogar och domineras av al. Troligen har även dessa marker varit slåttermarker. Några av dessa mindre sumpskogar har relativ utpräglad sockelbildning. Då skogarna är relativt unga har inga större mängder död ved har hunnit skapats ännu och den som finns är av klenare dimensioner. Alskogen är bitvis troligen inte äldre än ca 50 år och har ett litet inslag av björk, framförallt i kanterna. Under våren står vattnet högt och det utgör därmed en mycket bra lekplats för delar av Lövöns grodpopulation. Alarna växer på mindre öar i vattensamlingen där en sockelbildning pågår. Floran är sparsam då det står vatten här stora delar av året.

Den västliga alsumpskogen är av något äldre och något mer högvuxen ka-raktär med större inslag grov björk. Här finns tydliga spår av skogsbruk med grova stubbar. Här har det inte heller hunnit skapats någon död ved i större utsträckning men det finns lite i form av grova stubbar och enstaka klenare stammar.

### Bevarandemål

God förekomst av död ved och träsocklar samt ett artrikt träd- och buskskikt. Arealen ska vara minst 3 ha.

### Bevarandetillstånd

Ej gynnsamt. Mer död ved behövs för att fler typiska arter skall kunna förekomma.

**A072 - Bivråk, Pernis apivorus**

---

Artens förekomst är fastställd i regeringsbeslut.

Beskrivning

Bivråken häckar i småbrutna blandskogslandskap i närheten av sjöar. Arten kräver god tillgång på getingar, vars larver den föder upp sina ungar med. Småfågelungar och grodor hör till de vuxna fåglarnas främsta bytesdjur. Arten behöver mycket stora aktivitetsområden. Arten är rödlistad (NT).

Bevarandemål

Den befintliga populationen ska bibehållas och ökas. Lövskogsandelen bör bibehållas eller på sikt helst höjas för att gynna arten.

Bevarandetillstånd

Okänt.

**A094 - Fiskgjuse, Pandion haliaetus**

---

Artens förekomst är fastställd i regeringsbeslut.

Beskrivning

Fiskgjusen kräver öppet vatten, god tillgång av fisk och lämpliga träd för sitt bobygge. Fiskgjusen häckar ofta nära stränder och är därför störningskänslig för t. ex. båttrafik, sportfiske, bad, vandrare. Arten har observerats kontinuerligt i området.

Bevarandemål

Bevara populationen i åtminstone nuvarande storlek och utbredning.

Bevarandetillstånd

Gynnsamt. Häckande i området.

**A127 - Trana, Grus grus**

---

Artens förekomst är fastställd i regeringsbeslut.

Beskrivning

Tranan häckar på sankta sjö- eller havsstränder, på våta myrmarker, vid större slättsjöar, i sänkta sjöar och andra större eller mindre våtmarker.

Boet byggs på marken. Tranorna lever av rötter, skott och andra vegetabilier samt insekter, blötdjur, grodor, småfisk m.m. Arten har observerats kontinuerligt i området.

Bevarandemål

Bevara populationen i åtminstone nuvarande storlek och utbredning.

Bevarandetilstånd

Okänt.

**A236 - Spillkråka, Dryocopus martius**

---

Artens förekomst är fastställd i regeringsbeslut.

Beskrivning

Spillkråkan häckar i grovstammig skog, gärna blandskog. Framförallt aspar är viktiga boträäd. Arten kräver stora arealer skogsmark. Hästmyra utgör bas-föda. Spillkråkan är rödlistad (NT). Arten har observerats kontinuerligt i området.

Bevarandemål

Bevara populationen i åtminstone nuvarande storlek och utbredning.

Bevarandetillstånd

Okänt. \_\_\_\_\_



## Dokumentation

ArtDatabanken Rödlistan 2015

Bevarandeplan för Natura 2000-område Lövön (SE0220344)

Natur och kulturvärden samt skötselråd för gården Biby, Länsstyrelsen 1997

Sörmlands natur, Länsstyrelsen 84-76

Vedskalbaggar och andra insekter i sex skogsområden i norra Södermanlands län, Lasse Wikars 2002

## Inventeringar

Artportalen 2015-10-22

Fjärilar i lövskogar och hagmarker i Södermanlands län, inventeringsrapport 2002. Håkan Elmquist, Göran Liljeberg och Jan Sjöstedt

Lavinventering i Natura 2000-områden i Södermanlands län, Absconditella, Anders Nordin 2002

Mossinventering av Niklas Lönnell 2002-09-26(-27)

Nyckelbiotopsinventering 1994 (SVS)

Övervakning av lavar på grova ekar i Södermanlands län, Riksell Naturtjänst 2001-2002

## Artförekomster

### Fåglar

Mindre hackspett, härmsångare spillkråka, svartvitflugsnappare, svarthätta, grönsiska, trädgårdssångare, bofink, lövsångare, starar, större hackspett, trana, spillkråka, fiskgjuse, bivråk

### Fjärilar

Lindmalmätare, blomers mätare, skäckmätare, snövit gaffelsvan, sorgmantel, amiral, brunfläckig pärlemofjäril, allmän nätfjäril, vitgräsfjäril, aurorafjäril, kattostvisslare, stor ängssmygare

### Lavar

Ekpricklav, blanklav, almlav, slät fjälllav, blyertslav, skuggorangelav, gul dropplav, rödbrun blekspik, brunskaftad blekspik, liten blekspik, glansfläck, rostfläck, vitskivlav, gulpudrad spiklav, gulvit blekspik, lönnlav, skriftlav, grynig blåslav, kornig nållav, brun nållav, skuggkranslav

### Kärlväxter

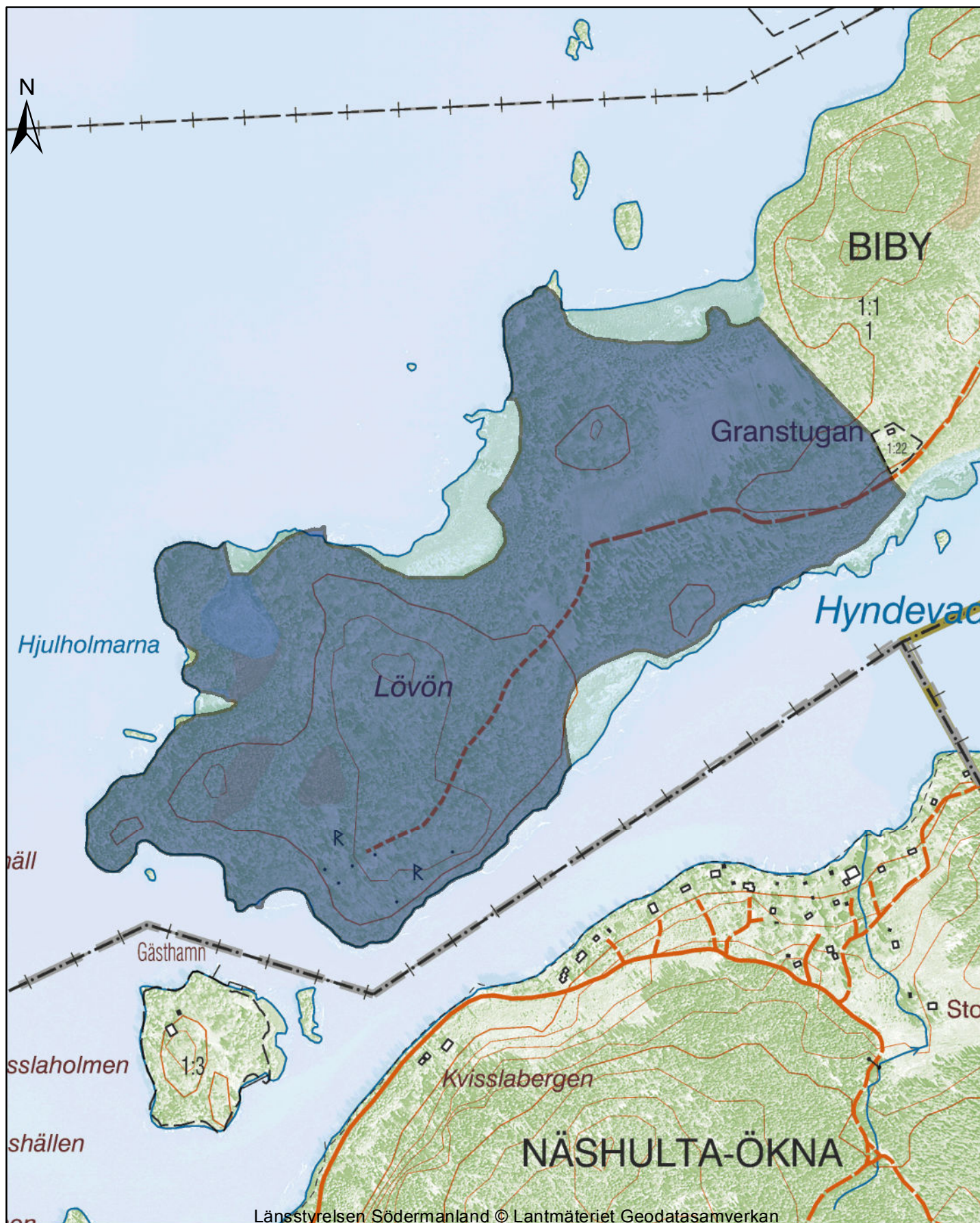
Gullpudra, storrams, ramslök, lungört, myska, vårärt

### Mossor

Parkhättemossa, ägghättemossa, alsidenmossa, pisk baronmossa, liten baronmossa, grov baronmossa, fällmossa, guldlockmossa, trubbfjädermossa, platt fjädermossa, trädporella, krusig ulota, vittandad ulota

### Vedinsekter

Grön aspvedbock, Reliktbock, mörkbagge och myskbock



Länsstyrelsen Södermanland © Lantmäteriet Geodatasamverkan



Natura 2000-område Lövön

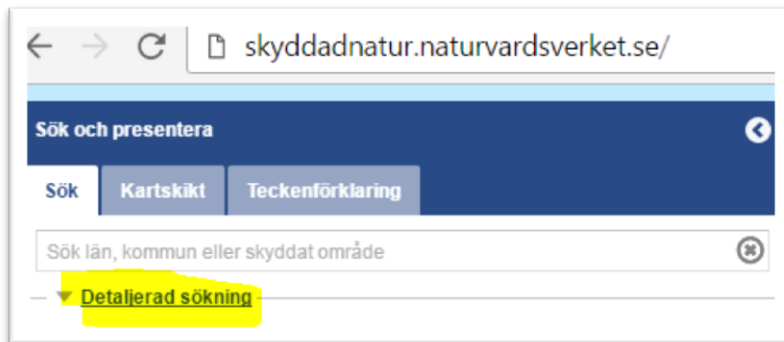
Skala 1:7 500

# Karttjänst Skyddad natur

<http://skyddadnatur.naturvardsverket.se/>

För att få en bild av var i respektive Natura 2000-område naturtyperna finns kan Naturvårdsverkets karttjänst Skyddad natur användas.

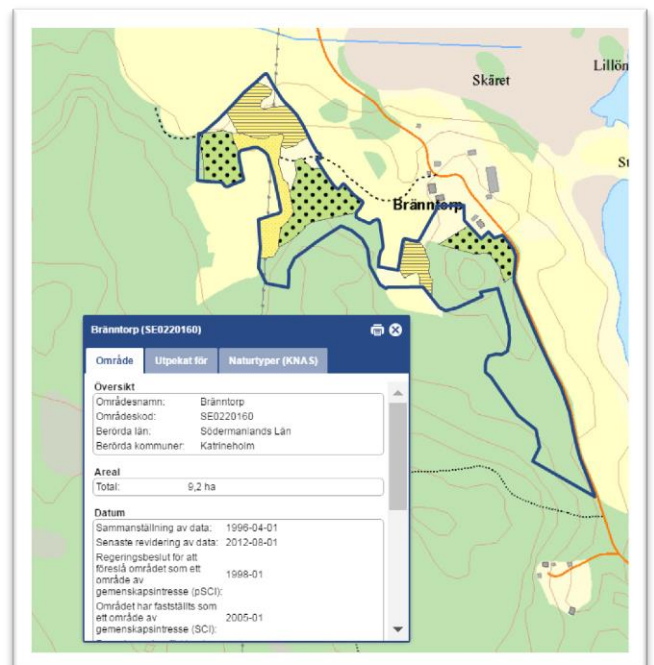
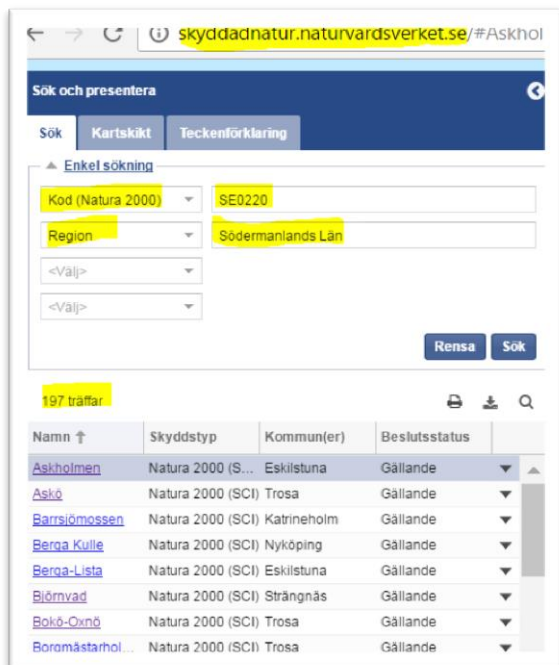
Välj "Detaljerad sökning"



Välj alternativ *Kod (Natura 2000)* skriv in SE0220

Välj *Region* och sök fram *Södermanlands län*

Sök, det ska bli 197 träffar. När man klickar på ett av namnen i listan kommer man dit i kartan.



För att se Naturtyper för områdena i kartan gå in på fliken "Kartskikt".

Avmarkera allt i *Naturvårdsregistret*. Det är endast *Naturtypskarteringar* > *Natura naturtypskartan (NNK)* > *Naturtyper (ytor)* som ska vara markerade. Klicka sedan i kartan på den naturtyp du vill veta mer om så kommer en informationsruta upp i fönstret.

