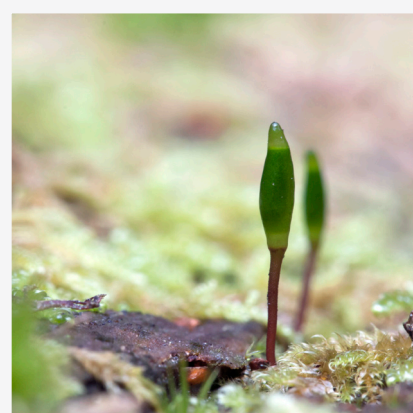


Bevarandeplan för Natura 2000-området

# Svinnäset



Omslagsfoto: Per Folkesson



LÄNSSTYRELSEN  
Södermanlands län



## **Natura 2000**

Natura 2000 är ett ekologiskt nätverk av värdefulla naturområden inom EU. Utpekande av Natura 2000- områden bygger på krav som finns i EUs fågeldirektiv och art- och habitatdirektiv. Syftet är att hejda utrotning av vilda djur och växter och att hindra att deras livsmiljöer förstörs. Alla medlemsländer ska peka ut områden dels för fåglar som anges i EUs fågeldirektiv, dels för naturtyper och arter som anges i art- och habitatdirektivet. Genom utpekandet åtar sig länderna att de utpekade värdena i områdena ska bevaras långsiktigt. Natura 2000-nätverket är en av hörnstenarna i EUs arbete för att bevara biologisk mångfald. I fågeldirektivet och habitatdirektivet listas 170 naturtyper och sammanlagt cirka 900 växt- och djurarter som särskilt värdefulla. 90 av naturtyperna och drygt 100 av djur- och växtarterna i habitatdirektivets bilaga 1 och 2 finns i Sverige. Därtill häckar regelbundet cirka 60 av fågeldirektivets fåglar i vårt land.

## **Bevarandeplaner**

För varje Natura 2000- område ska Länsstyrelsen ta fram en beskrivning. Detta ska göras i särskilda bevarandeplaner eller i en skötselplan om området även är naturreservat. I planen ska det finnas en beskrivning av området med bevarandesyfte, bevarandemål och beskrivningar av de naturtyper och arter som ska bevaras och bidra till gynnsam bevarandestatus. Hot mot Natura 2000-områdets arter och naturtyper, och behov av bevarandeåtgärder, t ex skydd eller skötsel, ska beskrivas. Informationen ska underlätta förvaltningen av området och tillståndsprövningar enligt miljöbalken.

Bevarandeplanen ska fastställas av Länsstyrelsen, som även är ytterst ansvarig för att målsättningen med området uppfylls. Bevarandeplanen ska revideras när ny kunskap tillkommer eller när förutsättningar för området ändras. Bevarandeplanen är inte ett juridiskt bindande dokument. För formell reglering av skydd eller skötsel kan andra beslut behövas, t ex skyddsbeslut för naturreservat. Föreskrifter enligt eventuella skyddsbeslut gäller parallellt med den tillståndsplikt som gäller inom Natura 2000.

## **Tillståndsplikt och samråd**

För att inte skada naturvärden krävs tillstånd för verksamheter eller åtgärder som på ett betydande sätt kan påverka miljön i ett Natura 2000-område. Det kan även gälla åtgärder utanför Natura 2000-området, om de kan påverka miljön i området. Detta regleras i miljöbalken (7 kap. 27-29§§). Då det kan vara svårt att avgöra vilka åtgärder som på ett betydande sätt kan påverka naturvärden behöver man samråda med Länsstyrelsen före genomförandet. Vid skogsbruksåtgärder hålls samråd med Skogsstyrelsen. Mer information finns hos Länsstyrelsen, läs på webben eller kontakta en handläggare.

## **Kartor**

Information om naturtypers utbredning och arter i ett enskilt område går att hitta med hjälp av kartverktyget Skyddad natur. Det kan nås på Naturvårdsverkets hemsida genom att söka på

”kartverket skyddad natur”. I kartverket söker du upp aktuellt område och klickar på namnet för mer information (se bilaga för användarhandledning).

Det finns även möjlighet att ladda ner naturtypskartan som shp-fil. Det görs på Miljödataportalen.

**För mer information om Natura 2000:**

Länsstyrelsens hemsida: [www.lansstyrelsen.se/sodermanland](http://www.lansstyrelsen.se/sodermanland) eller telefon 010-22 340 00

Naturvårdsverkets hemsida: <http://skyddadnatur.naturvardsverket.se/>

Miljödataportalen: <http://mdp.vic-metria.nu/miljodataportalen/>



## Bevarandeplan för Natura 2000-området

### SE0220341 Svinnäset

Kommun: Katrineholm

Områdets totala areal: 58,3 ha

Bevarandeplanen uppdaterad av Länsstyrelsen:

Bevarandeplanen fastställd av Länsstyrelsen: 2016-12-21

Markägarförhållanden: Privat.

Regeringsbeslut, historik:

SPA: Nej, pSCI: 2000-07-01, SCI: 2005-01-01, SAC: 2011-03-01, regeringsbeslut M2010/4648/Nm

Naturtyper och arter som ska bevaras i området:

Naturtyper och arter enligt art- och habitatdirektivet samt fågeldirektivet:

3160 - Myrsjöar

7140 - Öppna mossar och kärr

9010 - Taiga

9080 - Lövsumpskog

Bevarandesyfte

Det överordnade bevarandesyftet för Natura 2000-nätverket är att bidra till bevarandet av biologisk mångfald genom att bibehålla eller återskapa gynnsam bevarandestatus för de naturtyper och arter som omfattas av EUs fågeldirektiv eller art- och habitatdirektiv. För det enskilda Natura 2000-området är det överordnade syftet att bevara eller återställa ett gynnsamt tillstånd för de naturtyper eller arter som utgjort grund för utpekandet av området.

Prioriterade bevarandevärden: I området Svinnäset är det mosaiken av flera öppna våtmarkshabitat tillsammans med inslag av taiga och lövsumpskog som är av prioriterat bevarandevärde.

Motivering: På Svinnäset finns en stor artrikedom där ca 200 arter av kärlväxter hittats. Däribland den ovanliga arten granbräken.



Prioriterade åtgärder: Området lämnas till största del till fri utveckling.

### Beskrivning av området

På båda sidor om Forsaåns utlopp i Bjälken utbreder sig ett flackt, våtmarksdominerat område med smärre kullar av fastmarksskog. Öster om ån finns en del öppna myrmarker och en mindre göl.

Området har en artrik, varierad våtmarksflora. Karaktäristiska arter är bladvass, pors, trådstart, skvattram, vattenklöver och olika arter vitmossor. Södra delen av Svinnäset domineras av lövträdsrika fastmarker samt en del områden med lövsumpskog. Svinnäsets udde har tidigare varit bebodd och som bevis finns ett par husgrunder.

Lövskogen på Svinnäset, som mest består av ek, lind, lönn och asp, har gallrats fram ur en tät blandskog, där granen tidigare uppfyllt en stor del av trädsiktets volym.

### Vad kan påverka negativt

#### Lövsumpskogar

- Dikningar, skyddsdikningar, körskador eller andra ingrepp som förändrar det hydrologiska tillståndet i eller i anslutning till området.
- Avverkningar av lövträd som minskar lövsumpskogens biologiska variation.
- Invandring av ung gran som kan innebära ökad dränering.
- Minskat vattenflöde i källpåverkade delar.
- Alltför hårda röjningar av träd- och buskskikt i eller i anslutning till naturtypen med för intensivt ljusinsläpp och ökad vindexponering.
- Borttagande av död ved.
- Försumning av marken.

#### Öppna mossar och kärr

- Förändring av hydrologin på grund av dämningar, dikning eller andra åtgärder i tillrinnings- eller avrinningsområdet.
- Anläggning av skogsbilvägar över eller i kanten av naturtypen.
- Skogsbruk och andra företag som innebär att fastmarksholmar och omkringliggande fastmark avverkas kan innebära att näringsämnen läcker ut på myren och de hydrokemiska förhållandena ändras.
- Igenväxning av träd och buskar.
- Torvbrytning eller annan verksamhet som skadar myrens ytskikt.
- All form av exploatering som bebyggelse, master etc. kan förstöra eller skada naturtypen antingen som en direkt effekt eller via anläggningsarbetet.
- Kalkning på myren eller i tillrinningsområdet, vilket kan medföra negativa vegetationsförändringar.
- Ökad våtdeposition av kväve som gör att habitatets vegetationssammansättning förändras.

#### Västlig taiga

- Alla former av skogsbruk i eller i direkt anslutning till området.
- Markberedning och annat som förändrar hydrologin.
- Anläggande av master eller andra anläggningar som kan skada naturtypen.
- Beståndens ringa areal är till nackdel för arter som är beroende av vissa substrat eller för att finna en partner på nära håll för sin fortsatta reproduktion.
- Negativa kanteffekter på växt- och djurlivet, då kantonerna i förhållande till arealen är långa.

## Bevarandeåtgärder

Förutom vad som i övrigt gäller enligt miljöbalken och annan miljölagstiftning krävs tillstånd för att bedriva verksamheter eller vidta åtgärder som på ett betydande sätt kan påverka miljön i ett Natura 2000-område. Tillstånd krävs inte för verksamheter och åtgärder som direkt hänger samman med eller är nödvändiga för skötseln och förvaltningen av det berörda området (7 kap 28 a § miljöbalken).

Skydd: Området är oskyddat.

Skötsel: De skogsbeklädda naturtyperna lämnas till fri utveckling och intern dynamik. Inom lövsumpskogen kan naturvärdena öka genom småskaliga åtgärder som till exempel skapande av död ved. De öppna myrarna kan vid behov röjas från igenväxningsvegetation för att förhindra att myrarna växer igen.

Det behöver ske en inventering av stormusslor i de delar av Forsaån som ingår i Natura 2000-området. Tjockskalig målarmussla har tidigare hittats vid inventering i samma vattendrag några hundra meter uppströms från Natura 2000-området.

### Uppföljning av naturtyper och arter

Länsstyrelsen ansvarar för att uppföljning av bevarandemål genomförs. Uppföljningen ska ske enligt de manualer för skyddade områden som har tagits fram av Naturvårdsverket. Mätbara mål, så kallade målindikatorer, ska registreras i databasen SkötselDOS. Dessa målindikatorer följs sedan upp. Målsättningen är att kunna se om de bevarandemål som satts upp i bevarandeplaner och skötselplaner uppfylls, att skötseln fungerar och att Natura 2000 - naturtyperna och arterna har gynnsamt tillstånd.

**Naturtyper och arter enligt art- och habitatdirektivet samt fågeldirektivet:****3160 - Myrsjöar**

---

*Areal:* 0,18 ha. Arealen fastställd i regeringsbeslut

Beskrivning

Mitt ute på en av de större områdena med öppen myr öppnar sig en liten göl som är omgiven av myrvegetation av gungflytyp.

Bevarandemål

Myrsjöar ska vara naturligt lågproduktiva och ha intakt hydrologi i strandzonen. Sjön ska ha god ekologisk status. Vattnet ska vara brunfärgat, ha ett naturligt lågt pH och det ska finnas inslag av en karaktäristisk gungflyvegetation. Arealen myrsjöar ska vara minst 0,18 ha.

Bevarandetillstånd

Myrsjön är mycket liten och bevarandetillståndet är för närvarande okänt.



## 7140 - Öppna mossar och kärr

---

*Areal:* 9,41 ha. Arealen fastställd i regeringsbeslut

### Beskrivning

Naturtypen finns typiskt representerad på Svinnäset där den dels finns mot sjön Gölen i norr, dels i sänkan mellan Svinnäset och Forsanäset - runt den lilla mossegölen. I övrigt uppvisar området en mosaik av fattigkärr, öppna fläckar med ren mossevegetation samt stråk med artrikare kärrvegetation. Huvuddelen av fattigkärren är efter en tid av betesdrift igenväxande och över större delen av ytan växer nu pors, tuvull och vass med massor av tranbärsrevor krypande på vitmossmattorna. Vissa ytor med fattigkärr är i stället starrdominerade och det är i regel trådstarr som är tongivande i denna typ av kärr. Vid sjön Gölens utlopp i Bjälken finns ett litet rikare myrparti med granbräken, kärrsilja, sumpmåra, sprängört, ängsull, kärrviol, videört, förgätmigej och sjöranunkel. Ren mossevegetation av gungflytyp på i huvudsak trädlös mark finner vi mellan Svinnäset och Forsanäset där det i vitmossan växer rosling, kråkbär, dystarr och sileshår.

### Bevarandemål

Öppna mossar och kärr ska vara hydrologiskt- och kemiskt opåverkade och präglade av naturliga torvprocesser. Naturtypen ska vara öppen, men ett mindre inslag av solbelysta träd och buskar får förekomma. Öppna mossar och kärr ska ha en speciell biologisk mångfald med karaktäristiska arter av vitmossor, starr och kärlväxter. Typiska arter av mossor och kärlväxter som till exempel praktvitmossa, knoppvitmossa och taggstarr ska vara vanligt förekommande. Arealen öppna mossar och kärr ska vara minst 9,41 ha.

### Bevarandetillstånd

Gynnsam bevarandestatus råder inte. Öppna mosseytor med typisk mossevegetation finns visserligen mellan Svinnäset och Forsanäset runt en liten mossegöl, men på de flesta andra håll pågår en betydande igenväxning av pors, vass och blåtåtel, ibland också med björk och viden.

## 9010 - Taiga

---

*Areal:* 4,76 ha. Arealen fastställd i regeringsbeslut

### Beskrivning

Gammal barrskog av naturskogskaraktär uppträder som små spillror på fastmarkskärnor i våtmarken, dels längs ut på Uddnäset dels på ett par smärre holmar längs sjön Gölens västra strand. På Uddnäset finns ett 30-tal grova, 120-150-åriga tallar samt ett antal likaledes grova, delvis avblåsta aspar. Vid Gölen finns dels en höjdrygg med en talldominerad naturskog med grova tallar och en hel del död ved, dels en äldre granskog av örtrik typ.

### Bevarandemål

Taigan ska ha naturskogskaraktär och vara flerskiktad med ett betydande inslag av äldre träd och död ved. Trädsnittet ska domineras av gran och tall och andra viktiga trädslag är lövträd såsom björk, asp, rönn eller sälg. Det ska finnas tillräcklig förnyring av tall och lövträd i området för att de unga träden på sikt ska kunna ersätta de äldre. Skogen ska präglas av naturliga processer och småskaliga naturliga störningar eller skötselåtgärder som efterliknar sådana, t.ex. åldrande och avdöende, insektsangrepp, storm eller brand. Skogen ska hysa en hög biologisk mångfald av kärleväxter, mossor, lavar, svampar, fåglar och skalbaggar. Typiska arter, som t.ex. grön sköldmossa, blåmossa och garnlav, ska förekomma i området. Det ska förekomma ull- och grästicka på ett flertal lågor inom området. Arealen taiga ska vara minst 4,76 ha.

### Bevarandetillstånd

Gynnsam bevarandestatus råder. Dock är bestånden små och i riskzonen för kanteffekter. Skogsfläckarna är betydelsefulla genom sitt bidrag av äldre skog i ett myrkomplex där olika våtmarkstyper är företrädda.

## 9080 - Lövsumpskog

---

*Areal:* 2,17 ha. Arealen fastställd i regeringsbeslut

### Beskrivning

Långkärrret i områdets nordvästra del är det bästa exemplet på lövsumpskog. Här finns en al-björksumpskog med dominerande rankstarr, älggräs, videört och majbräken. Här finns också gott om skogssäv, besksöta, missne, kabbleka och kärviol. På marken finns gott om död ved, främst självgallrad s.k. klenved. Längre åt öster övergår kärrtypen i rent björkkärr med cirka 40-årig skog. Lövsumpskogar uppträder fläckvis även i andra delar av området, även här med dominerande glasbjörk och klibbal. Lövsumpskogarna i området har uppstått under relativt sen tid genom igenväxning av tidigare våtstätter- och betesmarker.

### Bevarandemål

Lövsumpskogen ska ligga på fuktig - blöt mark med naturlig hydrologi. Skogen ska vara olikåldrig och ha inslag av äldre träd och död ved. De övre trädsikten ska domineras av klibbal, ask, asp och glasbjörk. Gran eller främmande trädslag ska inte dominera. Lövsumpskogen ska ha naturskogskaraktär och hysa en hög biologisk mångfald av kärlväxter, mossor och fåglar. Typiska arter, som t.ex. sumpviol, källpraktmossa och mindre hackspett, ska förekomma i området. Arealen lövsumpskog ska vara minst 8,4 ha.

### Bevarandetillstånd

Gynnsam bevarandestatus råder inte. Lövsumpskogen är ännu för ung och befinner sig i succession från ett tidigare mer öppet myrstadium. Dock är det första generationen lövträd som växer i lövsumpskogen och vid fortsatt fri utveckling kommer en biologiskt alltmer värdefull lövsumpskog att utvecklas.

## Dokumentation

### Referenser

Art- och naturtypsvisa vägledning. Natura 2000. Naturvårdsverkets hemsida, 2003.  
Länsstyrelsen i Södermanlands län 1991: Sörmlands Natur. Naturvårdsprogram.  
Skogsvårdsstyrelsen i Södermanlands län: Nyckelbiotopinventering, ID-nr: 09G7d 01-04, 09  
Skogsvårdsstyrelsen i Södermanlands län: Sumpskogsinventering, ID-nr: 09G7d 06-07

### Inventeringar

Länsstyrelsen i Södermanlands län: Våtmarksinventeringen (VMI), opublicerad, (inventerad 1991-92).

### Arter

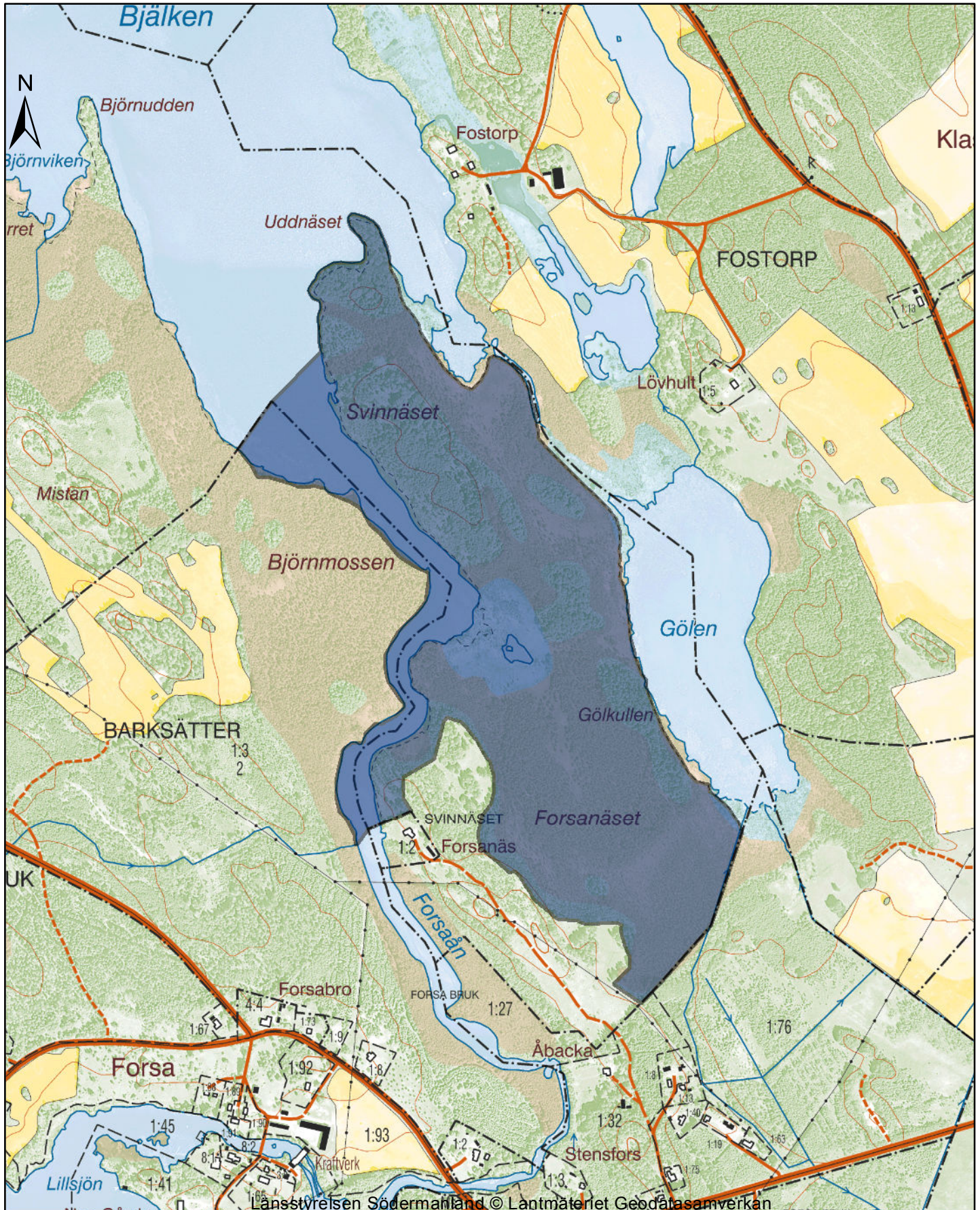
#### Kärlväxter:

Rankstarr (*Carex elongata*)  
Missne (*Calla palustris*)  
Bunkestarr (*Carex elata*)  
Rosling (*Andromeda polifolia*)  
Strängstarr (*Carex chordorrhiza*)  
Dvärgbläddra (*Utricularia minor*)  
Vitag (*Rhynchospora alba*)  
Granbräken (*Dryopteris cristata*)  
Majbräken (*Athyrium filix-femina*)  
Sjöranunkel (*Ranunculus lingua*)  
Trolldruva (*Actaea spicata*)  
Blåsippa (*Anemone hepatica*)  
Klasefibbla (*Crepis praemorsa*)  
Lind (*Tilia cordata*)  
Lönn (*Acer platanoides*)

#### Lavar och mossor:

Asphättemossa (*Orthotrichum gymnostomum*)  
Brun nållav (*Chaenotheca phaeocephala*)  
Bårdlav (*Nephroma parile*)  
Skriftlav (*Graphis scripta*)  
Sumpvitmossa (*Sphagnum palustre*)  
Knoppvitmossa (*Sphagnum teres*)  
Krattvitmossa (*Sphagnum centrale*)  
Källvitmossa (*Sphagnum flexuosum*)





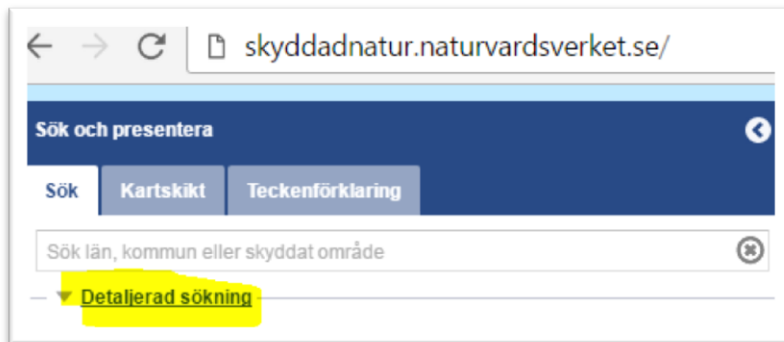


# Karttjänst Skyddad natur

<http://skyddadnatur.naturvardsverket.se/>

För att få en bild av var i respektive Natura 2000-område naturtyperna finns kan Naturvårdsverkets karttjänst Skyddad natur användas.

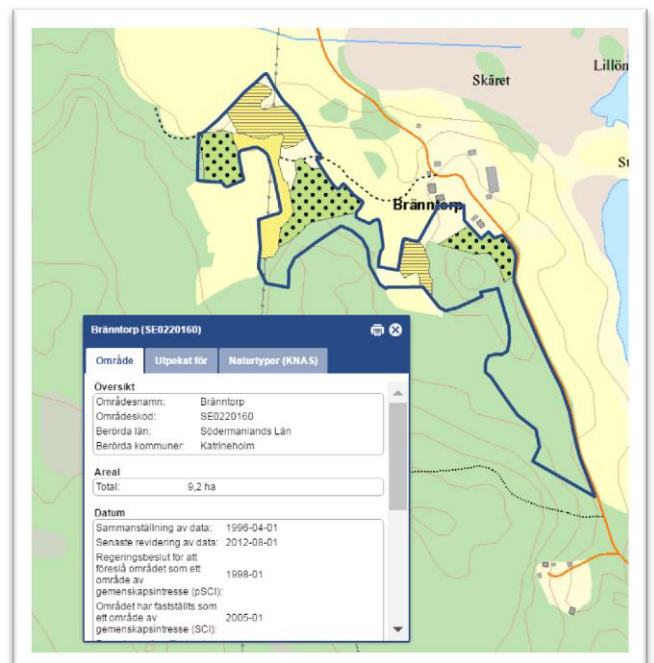
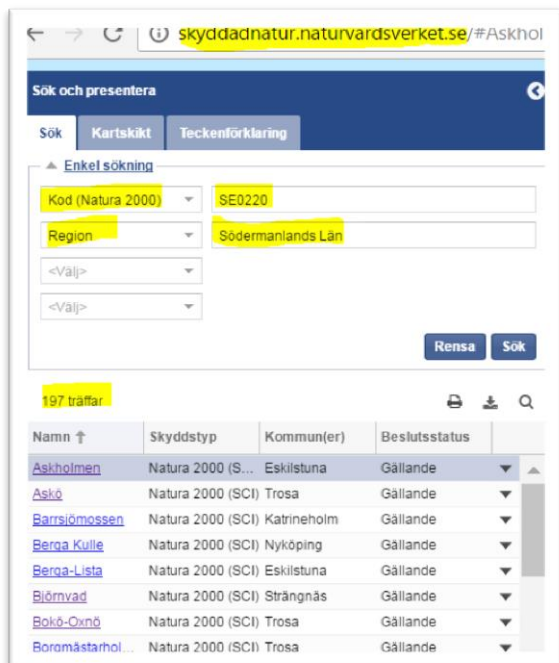
Välj "Detaljerad sökning"



Välj alternativ *Kod (Natura 2000)* skriv in SE0220

Välj *Region* och sök fram *Södermanlands län*

Sök, det ska bli 197 träffar. När man klickar på ett av namnen i listan kommer man dit i kartan.





För att se Naturtyper för områdena i kartan gå in på fliken "Kartskikt".

Avmarkera allt i *Naturvårdsregistret*. Det är endast *Naturtypskarteringar* > *Natura naturtypskartan (NNK)* > *Naturtyper (ytor)* som ska vara markerade. Klicka sedan i kartan på den naturtyp du vill veta mer om så kommer en informationsruta upp i fönstret.

