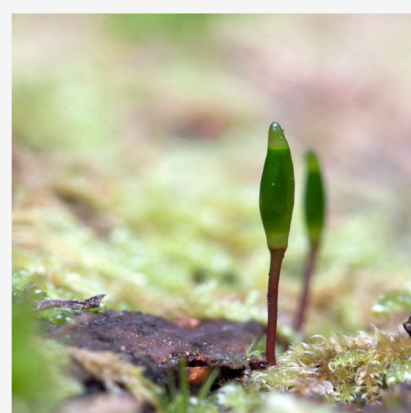


Bevarandeplan för Natura 2000-området

Harpebolnäset



LÄNSSTYRELSEN
Södermanlands län



Omslagsfoto: Per Folkesson



LÄNSSTYRELSEN
Södermanlands län



Natura 2000

Natura 2000 är ett ekologiskt nätverk av värdefulla naturområden inom EU. Utpekande av Natura 2000- områden bygger på krav som finns i EUs fågeldirektiv och art- och habitatdirektiv. Syftet är att hejda utrotning av vilda djur och växter och att hindra att deras livsmiljöer förstörs. Alla medlemsländer ska peka ut områden dels för fåglar som anges i EUs fågeldirektiv, dels för naturtyper och arter som anges i art- och habitatdirektivet. Genom utpekandet åtar sig länderna att de utpekade värdena i områdena ska bevaras långsiktigt. Natura 2000-nätverket är en av hörnstenarna i EUs arbete för att bevara biologisk mångfald. I fågeldirektivet och habitatdirektivet listas 170 naturtyper och sammanlagt cirka 900 växt- och djurarter som särskilt värdefulla. 90 av naturtyperna och drygt 100 av djur- och växtarterna i habitatdirektivets bilaga 1 och 2 finns i Sverige. Därtill häckar regelbundet cirka 60 av fågeldirektivets fåglar i vårt land.

Bevarandeplaner

För varje Natura 2000- område ska Länsstyrelsen ta fram en beskrivning. Detta ska göras i särskilda bevarandeplaner eller i en skötselplan om området även är naturreservat. I planen ska det finnas en beskrivning av området med bevarandesyfte, bevarandemål och beskrivningar av de naturtyper och arter som ska bevaras och bidra till gynnsam bevarandestatus. Hot mot Natura 2000-områdets arter och naturtyper, och behov av bevarandeåtgärder, t ex skydd eller skötsel, ska beskrivas. Informationen ska underlätta förvaltningen av området och tillståndsprövningar enligt miljöbalken.

Bevarandeplanen ska fastställas av Länsstyrelsen, som även är ytterst ansvarig för att målsättningen med området uppfylls. Bevarandeplanen ska revideras när ny kunskap tillkommer eller när förutsättningar för området ändras. Bevarandeplanen är inte ett juridiskt bindande dokument. För formell reglering av skydd eller skötsel kan andra beslut behövas, t ex skyddsbeslut för naturreservat. Föreskrifter enligt eventuella skyddsbeslut gäller parallellt med den tillståndsplikt som gäller inom Natura 2000.

Tillståndsplikt och samråd

För att inte skada naturvärden krävs tillstånd för verksamheter eller åtgärder som på ett betydande sätt kan påverka miljön i ett Natura 2000-område. Det kan även gälla åtgärder utanför Natura 2000-området, om de kan påverka miljön i området. Detta regleras i miljöbalken (7 kap. 27-29§§). Då det kan vara svårt att avgöra vilka åtgärder som på ett betydande sätt kan påverka naturvärden behöver man samråda med Länsstyrelsen före genomförandet. Vid skogsbruksåtgärder hålls samråd med Skogsstyrelsen. Mer information finns hos Länsstyrelsen, läs på webben eller kontakta en handläggare.

Kartor

Information om naturtypers utbredning och arter i ett enskilt område går att hitta med hjälp av kartverktyget Skyddad natur. Det kan nås på Naturvårdsverkets hemsida genom att söka på

”kartverket skyddad natur”. I kartverket söker du upp aktuellt område och klickar på namnet för mer information (se bilaga för användarhandledning).

Det finns även möjlighet att ladda ner naturtypskartan som shp-fil. Det görs på Miljödataportalen.

För mer information om Natura 2000:

Länsstyrelsens hemsida: www.lansstyrelsen.se/sodermanland eller telefon 010-22 340 00

Naturvårdsverkets hemsida: <http://skyddadnatur.naturvardsverket.se/>

Miljödataportalen: <http://mdp.vic-metria.nu/miljodataportalen/>



Bevarandeplan för Natura 2000-området

SE0220336 Harpebolnäset

Kommun: Katrineholm

Områdets totala areal: 10,1 ha

Bevarandeplanen uppdaterad av Länsstyrelsen:

Bevarandeplanen fastställd av Länsstyrelsen: 2016-12-21

Markägareförhållanden: Privat

Regeringsbeslut, historik:

SPA: Nej, pSCI: 2000-07-01, SCI: 2005-01-01, SAC: 2011-03-01, regeringsbeslut
M2010/4648/Nm

Naturtyper och arter som ska bevaras i området:

Naturtyper och arter enligt art- och habitatdirektivet samt fågeldirektivet:

9050 - Näringsrik granskog

Bevarandesyfte

Det överordnade bevarandesyftet för Natura 2000-nätverket är att bidra till bevarandet av biologisk mångfald genom att bibehålla eller återskapa gynnsam bevarandestatus för de naturtyper och arter som omfattas av EUs fågeldirektiv eller art- och habitatdirektiv. För det enskilda Natura 2000-området är det överordnade syftet att bevara eller återställa ett gynnsamt tillstånd för de naturtyper eller arter som utgjort grund för utpekandet av området.

Prioriterade bevarandevärden: De prioriterade bevarandevärdena i Harpebolnäset är den förhållandevis stora arealen näringsrik granskog med rörligt markvatten. Beståndet har en orörd hydrologi och en naturlig skogssuccession.

Motivering: Den näringsrika granskogen på Harpebolnäset är mycket artrik sett till kärlväxtfloran som sannolikt gynnats av tidigare förekomst av lövskog och genom basiska bergarter i moränen och berggrunden i området. Här förekommer ett flertal sällsynta arter i stora antal. I området är dessutom funnet ett antal sällsynta och rödlistade svampar, både mykorrhizabildande marksvampar, förnasvampar och vedlevande arter knutna till skogar med en naturlig succession och god tillgång på död ved.

Prioriterade åtgärder: Området är skyddat som naturreservat. Områdets naturvärden

utvecklas bäst om området lämnas för fri utveckling med undantag för plockhuggning av gran och hassel för att främja förekomsten av den kalkgynnade floran.

Beskrivning av området

Området är bevuxet med en cirka 100-årig granskog på morän och är ett av länets allra bästa exempel på örtrik granskog. Här finns även inslag av björk och tall samt enstaka rönn, sälg, lind och ek. Sannolikt är granen ett ungt inslag i området och med utgångspunkt från den rika markfloran kan man förmoda att det historiskt vuxit mycket ädla lövträd i området men också att det kan ha varit öppna gläntor mellan solitära ädellövträd eller dungar av sådana trädslag. Rikedomen på hassel, och förekomsten av skogstry och tibast i området har sannolikt konserverat en god markstatus men det finns också kalkrik morän och urkalksten i omgivningarna, vilket förklarar förekomsten av många ovanliga, till kalktrakter knutna arter i skogen. Skogsmarken är relativt flack. Det finns några sänkor bevuxna med sumpskog och några källdrag, men det saknas i princip högre partier med berg och berghällar. Skogen är också påfallande likåldrig och graninslaget är mycket påfallande, vilket tyder på tidigare skogsbruksåtgärder med sannolika avverkningar även av lövträd. Den rika floran idag kan således betraktas som en rest från en mer lövrik period. Området är omgivet av normal produktionsskog och är certifierat enligt FSC standard.

Vad kan påverka negativt

Områdets högsta naturvärden är den mycket art- och individrika floran av kärlväxter som delvis är kalkkrävande och i viss mån beroende av en hög markfuktighet och/eller rörligt markvatten. Kraftig åverkan på skogsbeståndet i form av avverkning eller utglesning eller åverkan på hydrologin i området påverkar alltså sannolikt områdets naturvärden direkt negativt.

- bedriva täkt, gruvbrytning, utfyllning, muddring, schaktning, sprängning, dikning, dämning eller annan verksamhet som kan förändra områdets topografi, hydrologi eller vegetation
- uppföra ny byggnad eller annan anläggning
- alla former av skogsbruk i området undantaget naturvårdande insatser i enlighet med beslut
- ökad exponering till följd av avverkningar i direkt anslutning till området
- framföra fordon i terrängen
- ta bort eller upparbeta dött träd, gren eller vindfäll
- anordna upplag
- företa skogsgödsling, använda kemiska eller biologiska bekämpningsmedel
- näringsläckage från omgivande skogsmark
- försurning av marken till följd av för ensidigt trädskikt av gran
- kalkning av vatten i eller i anslutning till området vilket kan förändra artsamhällen
- kvävedfall från luften
- ta mark i anspråk för bete eller åker
- upplåta området för orientering eller annan idrottstävling
- anlägga väg eller stig
- inplantera djur eller växtarter
- dra fram ledningar eller kablar eller uppföra stängsel

Bevarandeåtgärder

Förutom vad som i övrigt gäller enligt miljöbalken och annan miljölagstiftning krävs tillstånd för att bedriva verksamheter eller vidta åtgärder som på ett betydande sätt kan

påverka miljön i ett Natura 2000-område. Tillstånd krävs inte för verksamheter och åtgärder som direkt hänger samman med eller är nödvändiga för skötseln och förvaltningen av det berörda området (7 kap 28 a § miljöbalken).

Skydd: Området är skyddat som naturreservat. Inom området finns delar av två av Skogsstyrelsen klassade nyckelbiotoper.

Skötsel: Försiktig plockhuggning av gran och hassel för att främja den kalkgynnade floran och buskskiktet av främst hassel. I övrigt fri utveckling.

Vid huggning av mer än 5m³ / ha och år som skötselåtgärd skall detta virke transporeras bort på tjälad mark enligt överenskommelse i reservatsbeslutet.

Uppföljning av naturtyper och arter

Länsstyrelsen ansvarar för att uppföljning av bevarandemål genomförs. Uppföljningen ska ske enligt de manualer för skyddade områden som har tagits fram av Naturvårdsverket. Mätbara mål, så kallade målindikatorer, ska registreras i databasen SkötselDOS. Dessa målindikatorer följs sedan upp. Målsättningen är att kunna se om de bevarandemål som satts upp i bevarandeplaner och skötselplaner uppfylls, att skötseln fungerar och att Natura 2000 - naturtyperna och arterna har gynnsamt tillstånd.

Naturtyper och arter enligt art- och habitatdirektivet samt fågeldirektivet:**9050 - Näringsrik granskog**

Areal: 10,06 ha. Arealen fastställd i regeringsbeslut

Beskrivning

Området består till huvuddelen av en likåldrig, cirka 100-årig granskog med inslag av björk och tall. Dessutom finns enstaka sälg, rönn, asp, ek och lind. I buskskiktet finns ett glest, ofta undertryckt buskskikt av hassel. Beståndet är medeltätt till tämligen tätt. Granskogen vilar på ett täcke av morän. Stråk av morän växlar med sänkor där vattnet är rörligt och där en påfallande rik flora av näringskrävande, skuggtoleranta skogsväxter finns i stor mängd. Här finner man exempelvis rikligt med skogsstarr (*Carex sylvatica*) och skärmstarr (*C. remota*) bland örter som skogsbräsma, nästrot, springkorn, källarv, bäckbräsma, gullpudra och olika ormbunkar. I litet torrare delar finner man rikligt med myskmadra, en i länet sällsynt art av sydligt-kontinentalt ursprung, samt tandrot, såråäka, underviol, tibast, vårärt, lungört, skogsvicker, trolldruva och massor av blåsippan och skogsviol. Vissa delar, särskilt upp mot vägen i norr, är mossrika och något mer artfattiga. Den rika floran är annars mosaikartad och uppträder överallt i skogen där mikrotopografien är lämplig. Död ved finns i viss omfattning men värdena i området är annars främst knutna till kärlväxtfloran.

Bevarandemål

Arealen näringsrik granskog skall vara minst 10,06 ha. Skogen ska ha en varierad åldersstruktur med luckdynamik och gott om död ved i olika nedbrytningsstadier. Gran ska dominera trädsiktet, men det ska finnas gott om inslag av tall, björk och andra lövträd. Dynamiken kan inbegripa stormfällningar och insekts- och svampangrepp vilket är en del av den naturliga störningsregimen. Området skall ha ett rikt buskskikt av främst hassel med inslag av tibast och skogstry. Sällsynta lundväxter ska finnas talrikt och utbredd i området.

Bevarandetillstånd

Gynnsamt bevarandetillstånd.

Dokumentation

Dokumentation

Referenser:

Häradskarta. Kartlagd åren 1898-99. Lantmäterimyndigheten Södermanlands län, 2007: Fastighetsutredning Harpebolnäsets naturreservat.
Länsstyrelsen i Södermanlands län. 2007: Bevarandeplan för Harpebolnäset, Katrineholms kommun. Dnr: 511-11139-04.
Länsstyrelsen i Södermanlands län & Skogsstyrelsen 2006: Strategi för formellt skydd av skog i Södermanlands län. Rapport nr 2006:7.
Länsstyrelsen i Södermanlands län. Sörmlands natur, Naturvårdsplan. Objekt nr 83-86 (klass 1). 1991.
Nitare, J. 2000: Signalarter. Indikatorer på skyddsvärd flora över kryptogamer. Skogsstyrelsen.
Nordiska ministerrådet. Naturgeografisk regionindelning av Norden. NU-serien B 1977:34.
Rydberg, H. 2001: Botanisk inventering av kärlväxter på Harpebolnäset. Länsstyrelsen.
Rydberg, H. och Wanntorp, H-E. Botaniska sällskapet i Stockholm. Sörmlands flora. 2001. Skogsstyrelsen 1996.
Skogsvårdsstyrelsens nyckelbiotopinventering – databas Kotten

Inventeringar:

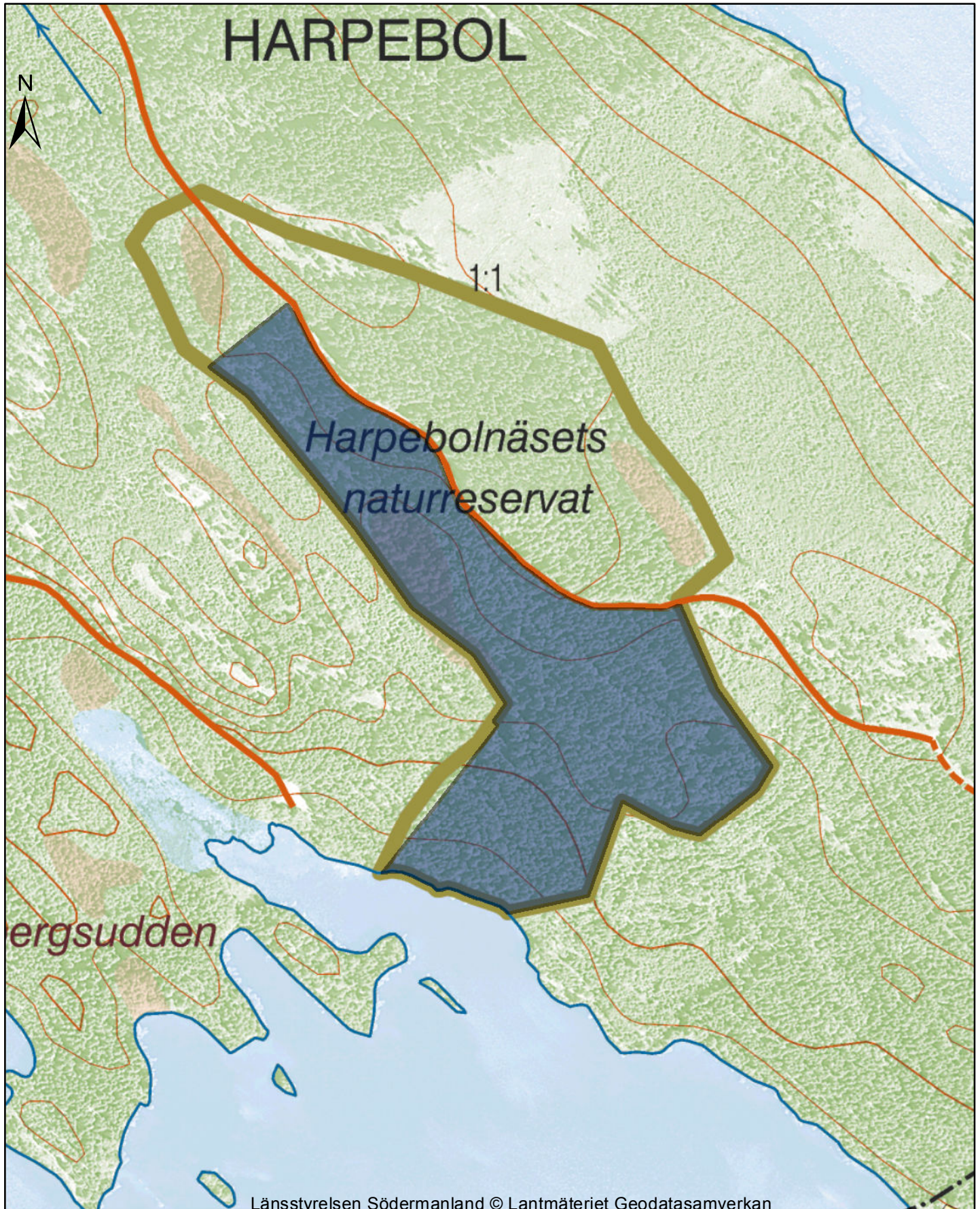
Artportalen 2015-11-30.
Rydberg, H. 2001: Inventering av kärlväxter på Harpebolnäset – artlista med frekvenser, abundanser och värdeklass. Opubl.manuskript.

Kärlväxter

Trolldruva, *Actaea spicata*
Bäckbräsma, *Cardamine amara*
Tandrot, *ardamine bulbifera*
Skogsbräsma, *arex flexuosa*
Skärmstarr, *Carex remota*
Skogsstarr, *arex sylvatica*
Gullpudra, *Chrysosplenium alternifolium*
Ornbär, *Paris quadrifolia*
Blåsippa, *Hepatica nobilis*
Tibast, *Daphne mezereum*
Myskmadra, *Galium odoratum*
Springkorn, *Impatiens noli-tangere*
Nästrot, *Neottia nidus avis*
Lungört, *Pulmonaria obscura*
Sårläka, *Sanicula europaea*
Källarv, *Stellaria alsine*
Skogsvicker, *Vicia sylvatica*
Vårärt, *Lathyrus vernus*
Underviol, *Viola mirabilis*

Lavar

Kattfotslav, *Arthonia leucopellaea*
Gammelgranslav, *Lecanactis abietina*



Länsstyrelsen Södermanland © Lantmäteriet Geodatasamverkan



Natura 2000-område Harpebolnäs

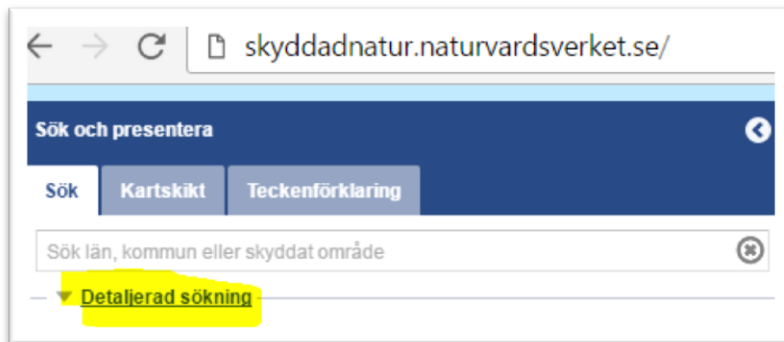
Skala 1:5 000

Karttjänst Skyddad natur

<http://skyddadnatur.naturvardsverket.se/>

För att få en bild av var i respektive Natura 2000-område naturtyperna finns kan Naturvårdsverkets karttjänst Skyddad natur användas.

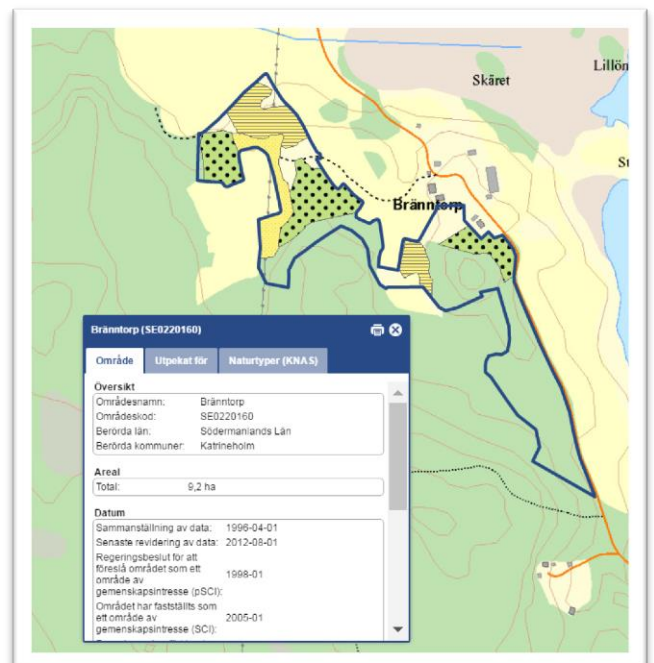
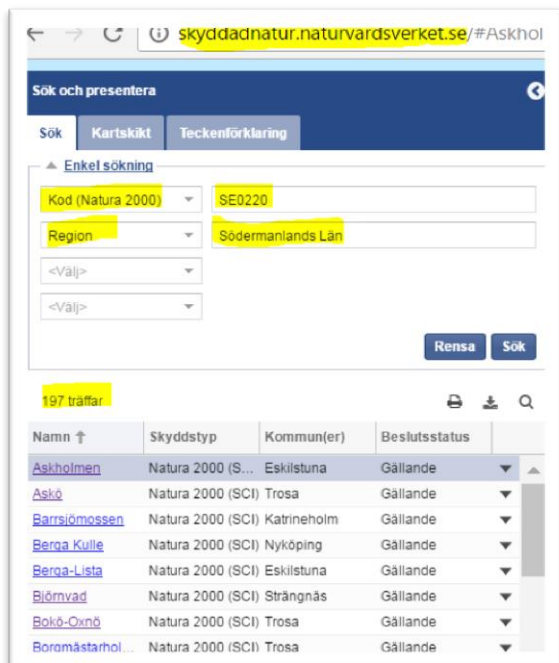
Välj "Detaljerad sökning"



Välj alternativ *Kod (Natura 2000)* skriv in SE0220

Välj *Region* och sök fram *Södermanlands län*

Sök, det ska bli 197 träffar. När man klickar på ett av namnen i listan kommer man dit i kartan.



För att se Naturtyper för områdena i kartan gå in på fliken "Kartskikt".

Avmarkera allt i *Naturvårdsregistret*. Det är endast *Naturtypskarteringar* > *Natura naturtypskartan (NNK)* > *Naturtyper (ytor)* som ska vara markerade. Klicka sedan i kartan på den naturtyp du vill veta mer om så kommer en informationsruta upp i fönstret.

