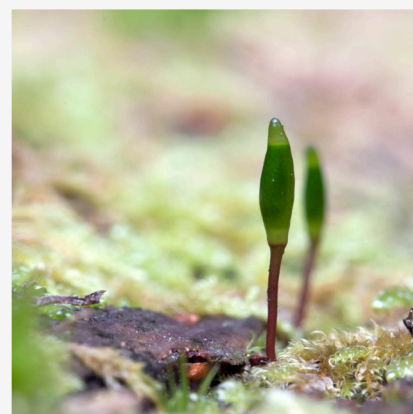


Bevarandeplan för Natura 2000-området

Himlingeskogen



LÄNSSTYRELSEN
Södermanlands län



Omslagsfoto: Per Folkesson



LÄNSSTYRELSEN
Södermanlands län



Natura 2000

Natura 2000 är ett ekologiskt nätverk av värdefulla naturområden inom EU. Utpekande av Natura 2000-områden bygger på krav som finns i EUs fågeldirektiv och art- och habitatdirektiv. Syftet är att hejda utrotning av vilda djur och växter och att hindra att deras livsmiljöer förstörs. Alla medlemsländer ska peka ut områden dels för fåglar som anges i EUs fågeldirektiv, dels för naturtyper och arter som anges i art- och habitatdirektivet. Genom utpekandet åtar sig länderna att de utpekade värdena i områdena ska bevaras långsiktigt. Natura 2000-nätverket är en av hörnstenarna i EUs arbete för att bevara biologisk mångfald. I fågeldirektivet och habitatdirektivet listas 170 naturtyper och sammanlagt cirka 900 växt- och djurarter som särskilt värdefulla. 90 av naturtyperna och drygt 100 av djur- och växtarterna i habitatdirektivets bilaga 1 och 2 finns i Sverige. Därtill häckar regelbundet cirka 60 av fågeldirektivets fåglar i vårt land.

Bevarandeplaner

För varje Natura 2000-område ska Länsstyrelsen ta fram en beskrivning. Detta ska göras i särskilda bevarandeplaner eller i en skötselplan om området även är naturreservat. I planen ska det finnas en beskrivning av området med bevarandesyfte, bevarandemål och beskrivningar av de naturtyper och arter som ska bevaras och bidra till gynnsam bevarandestatus. Hot mot Natura 2000-områdets arter och naturtyper, och behov av bevarandeåtgärder, t ex skydd eller skötsel, ska beskrivas. Informationen ska underlätta förvaltningen av området och tillståndsprövningar enligt miljöbalken.

Bevarandeplanen ska fastställas av Länsstyrelsen, som även är ytterst ansvarig för att målsättningen med området uppfylls. Bevarandeplanen ska revideras när ny kunskap tillkommer eller när förutsättningar för området ändras. Bevarandeplanen är inte ett juridiskt bindande dokument. För formell reglering av skydd eller skötsel kan andra beslut behövas, t ex skyddsbeslut för naturreservat. Föreskrifter enligt eventuella skyddsbeslut gäller parallellt med den tillståndsplikt som gäller inom Natura 2000.

Tillståndsplikt och samråd

För att inte skada naturvärden krävs tillstånd för verksamheter eller åtgärder som på ett betydande sätt kan påverka miljön i ett Natura 2000-område. Det kan även gälla åtgärder utanför Natura 2000-området, om de kan påverka miljön i området. Detta regleras i miljöbalken (7 kap. 27-29§§). Då det kan vara svårt att avgöra vilka åtgärder som på ett betydande sätt kan påverka naturvärden behöver man samråda med Länsstyrelsen före genomförandet. Vid skogsbruksåtgärder hålls samråd med Skogsstyrelsen. Mer information finns hos Länsstyrelsen, läs på webben eller kontakta en handläggare.

Kartor

Information om naturtypers utbredning och arter i ett enskilt område går att hitta med hjälp av kartverktyget Skyddad natur. Det kan nås på Naturvårdsverkets hemsida genom att söka på

”kartverket skyddad natur”. I kartverket söker du upp aktuellt område och klickar på namnet för mer information (se bilaga för användarhandledning).

Det finns även möjlighet att ladda ner naturtypskartan som shp-fil. Det görs på Miljödataportalen.

För mer information om Natura 2000:

Länsstyrelsens hemsida: www.lansstyrelsen.se/sodermanland eller telefon 010-22 340 00

Naturvårdsverkets hemsida: <http://skyddadnatur.naturvardsverket.se/>

Miljödataportalen: <http://mdp.vic-metria.nu/miljodataportalen/>



Bevarandeplan för Natura 2000-området

SE0220334 Himlingeskogen

Kommun: Katrineholm

Områdets totala areal: 44,1 ha

Bevarandeplanen uppdaterad av Länsstyrelsen:

Bevarandeplanen fastställd av Länsstyrelsen: 2016-12-21

Markägarförhållanden: Statligt ägande.

Regeringsbeslut, historik:

SPA: Nej, pSCI: 2000-07-01, SCI: 2005-01-01, SAC: 2011-03-01, regeringsbeslut
M2010/4648/Nm

Naturtyper och arter som ska bevaras i området:

Naturtyper och arter enligt art- och habitatdirektivet samt fågeldirektivet:

7140 - Öppna mossar och kärr

9010 - Taiga

91D0 - Skogsbevuxen myr

Bevarandesyfte

Det överordnade bevarandesyftet för Natura 2000-nätverket är att bidra till bevarandet av biologisk mångfald genom att bibehålla eller återskapa gynnsam bevarandestatus för de naturtyper och arter som omfattas av EUs fågeldirektiv eller art- och habitatdirektiv. För det enskilda Natura 2000-området är det överordnade syftet att bevara eller återställa ett gynnsamt tillstånd för de naturtyper eller arter som utgjort grund för utpekandet av området.

Prioriterade bevarandevärden: De prioriterade bevarandevärdena i Himlingeskogen är de stora arealerna med västlig taiga och skogsbevuxna mossar med en stor andel gamla träd, främst gran. Här förekommer en naturlig skogssuccession med gott om död ved och arter associerade med denna. Mossarna, myrarna och de öppna kärren har en för naturtyperna typisk flora med arter förekommande i näringsfattiga miljöer där hydrologin förblivit ostörd.

Motivering: I Himlingeskogen är den relativt stora arealen åldrande barrskog som delvis står på blöt grund värdefull. Här finns myrar och mossar med orörd hydrologi vilket även

gäller för skogen. I området har flera hotade och rödlistade arter påträffats, främst lavar och vedsvampar knutna till död ved och skog med hög och jämn luftfuktighet.

Prioriterade åtgärder: Området är skyddat som naturreservat. Områdets naturvärden utvecklas bäst om området lämnas för fri utveckling. Huggning av träd som hotar att skugga de öppna fattigkärren bör göras.

Beskrivning av området

Norr om Kyrksjön och Himlinge by i Floda församling ligger denna omkring 110 år gamla barrskog omgiven av stora arealer hyggen och planterad skog. Landskapet karakteriseras av en relativt flack terräng dock något småkuperad med flera sjöar i omgivningen.

Området genomkorsas här och var av fuktstråk där sumpskog har utvecklats. En liten mosse i SO är dock helt öppen. Marken är svagt kuperad, mycket blockrik och de ibland mycket stora blocken döljs under täta mosstäcken. Lågor ligger kors och tvärs i området, även de till övervägande del mossbevuxna. Olikåldrig gran dominerar, men tall förekommer glest och ofta i grova dimensioner. I sumpskogen är tall vanligast, men inslaget av al och glasbjörk är stort. Fältskiktet är glest och sparsmakat i granskogen.

Kruståtel, vårfryle och linnea är rikligt förekommande, men blåbär dominerar.

Signalarterna knärot och grönpyrola har också hittats här. I sumpskogen och på mossen är fältskiktet mer art- och individrikt med missne, tuvull, skvattram, flaskstarr, vattenklöver, tranbär, vitag och rundsileshår som några vanligt förekommande exempel.

Kryptogamfloran är rik i hela området och förutom de dominerande hus- och väggmossorna och de ganska vanliga kam-, kvast- och björnmossorna förekommer även signalarterna fältmossa och rörsvepemossa i granskogen. Andra anmärkningsvärda kryptogamer funna i området är garnlav, kattfotslav, brunpudrad nållav, ullticka, vedticka, gammelgranslav och kornig nållav. De sistnämnda är samtliga signalarter. De ovanliga lavarna hållav och skuggblåslav har även hittats.

Området innehåller fyra nyckelbiotoper med värdefull barrskog och sumpskog.

Himlingeskogen ligger mellan 50 och 70 meter över havet vilket innebär att området låg ovan vatten redan på stenåldern. Himlingeskogen ligger i mellanbygd och ingår i byns utmarker som bland annat nyttjats för bete, ved, gärdeselmateriel och timmer för byggnationer. Kärren i området har nyttjats för slåtter varför kvarvarande arter som vittnar om hävdformen har betydelse för det biologiska kulturarvet.

Vad kan påverka negativt

Då områdets främsta naturvärden är knutna till områdets åldrande och naturliga skog är åverkan på denna direkt negativt för naturvärdena. Detta inbegriper alla former av produktionsinriktat skogsbruk.

Hänsyn av besökande bör även tas till djur och växtliv i området, inte minst till häckande fåglar. Man bör även ta särskild hänsyn till död ved i området och inte åsamka liggande eller stående död ved skada. De våta partierna är särskilt känsliga för körskador.

•bedriva täkt, gruvbrytning, utfyllning, muddring, schaktning, sprängning, dikning, dämning eller annan verksamhet som kan förändra områdets topografi, hydrologi eller vegetation

•ta bort eller upparbeta döda träd, grenar eller vindfällen

•skada eller förstöra berghällar

•uppföra ny byggnad eller annan anläggning

•alla former av skogsbruk i området

•ökad exponering till följd av avverkningar i direkt anslutning till området

- framföra fordon i terrängen
- företa skogsgödsling, använda kemiska eller biologiska bekämpningsmedel
- näringsläckage från omgivande skogsmark
- kalkning av vatten i eller i anslutning till området vilket kan förändra artsamhällen i de blötare partierna
- kvävenedfall från luften
- ta mark i anspråk för bete eller åker
- anlägga väg eller stig
- dra fram ledningar eller kablar eller uppföra stängsel

Bevarandeåtgärder

Förutom vad som i övrigt gäller enligt miljöbalken och annan miljölagstiftning krävs tillstånd för att bedriva verksamheter eller vidta åtgärder som på ett betydande sätt kan påverka miljön i ett Natura 2000-område. Tillstånd krävs inte för verksamheter och åtgärder som direkt hänger samman med eller är nödvändiga för skötseln och förvaltningen av det berörda området (7 kap 28 a § miljöbalken).

Skydd: Området är skyddat som naturreservat.

Skötsel: Rójning av träd och buskar av igenväxningskaraktär på de långsamt igenväxande öppna myrarna och vid de blötare kärren.

Uppföljning av naturtyper och arter

Länsstyrelsen ansvarar för att uppföljning av bevarandemål genomförs. Uppföljningen ska ske enligt de manualer för skyddade områden som har tagits fram av Naturvårdsverket. Mätbara mål, så kallade målindikatorer, ska registreras i databasen SkötselDOS. Dessa målindikatorer följs sedan upp. Målsättningen är att kunna se om de bevarandemål som satts upp i bevarandeplaner och skötselplaner uppfylls, att skötseln fungerar och att Natura 2000 - naturtyperna och arterna har gynnsamt tillstånd.

Naturtyper och arter enligt art- och habitatdirektivet samt fågeldirektivet:**7140 - Öppna mossar och kärr**

Areal: 0,5 ha. Arealen fastställd i regeringsbeslut

Beskrivning

Fattigkärren vid Himlingeskogen domineras till största delen av vitmossor och olika starrarter. De öppna kärren håller sakta på att växa igen.

Bevarandemål

Öppna fattigkär med en för naturtypen typisk flora som gynnas av att området förblir öppet och hydrologin opåverkad. Arealen öppna mossar och kärr skall vara minst 0,5 ha.

Bevarandetillstånd

Gynnsamt bevarandetillstånd.

9010 - Taiga

Areal: 26 ha. Arealen fastställd i regeringsbeslut

Beskrivning

Naturtypen utgör största delen av Himlingeskogen och den domineras av olikåldriga granar. Marken är svagt kuperad och bitvis blockrik. I delar av området finns en del död ved. Skogen är relativt orörda vilket gynnar en stor mängd ovanliga och känsliga arter, speciellt lavar och svampar som är beroende av död ved och/eller en jämn hög luftfuktighet och som har svårt att överleva i konventionellt brukad skog. Granskogen är välsluten och flerskiktad förutom enstaka luckor där träd har blåst omkull. Här finns inslag av lövträd, främst asp på kullarna. Tall förekommer som inslag och mer frekvent i norra delen. Vegetationen är främst av blåbärsristyp. Här förekommer dock en del kärlväxter som indikerar en mer eller mindre obruten skogssuccession som exempelvis knärot och grönpörola.

Bevarandemål

Skogen ska ha en varierad åldersstruktur med luckdynamik och gott om död ved i olika nedbrytningsstadier. Dynamiken kan inbegripa stormfällningar och insekts- och svampangrepp vilket är en del av den naturliga störningsregimen. Arealen västlig taiga skall vara minst 26,0 ha.

Bevarandetillstånd

Gynnsamt bevarandetillstånd.

91D0 - Skogsbevuxen myr

Areal: 13 ha. Arealen fastställd i regeringsbeslut

Beskrivning

Södra delen av området som består av myr och sumpskog har en opåverkad hydrologi vilket bidrar till att en hög och jämn luftfuktighet upprätthålls inom hela området. I sumpskogen växer ett glest senvuxet trädskikt av glasbjörk, klibbal, gran och tall. Träden uppskattas att vara över 130 år på myren och skogen har generellt en opåverkad karaktär.

Bevarandemål

Skogen ska ha en varierad åldersstruktur med luckdynamik och gott om död ved i olika nedbrytningsstadier. Dynamiken kan inbegripa stormfällningar och insekts- och svampangrepp vilket är en del av den naturliga störningsregimen. Hydrologin ska vara fortsatt opåverkad. Arealen skogsbevuxen myr skall vara minst 13,0 ha.

Bevarandetillstånd

Gynnsamt bevarandetillstånd.

Dokumentation

Referenser:

Art- och naturtypsvisa vägledning, Naturvårdsverkets hemsida, 2003.
Sörmlands flora, Botaniska sällskapet i Stockholm, 2001.
Sörmlands natur, Länsstyrelsen, 1991.
Svenska naturtyper i det europeiska nätverket Natura 2000, Naturvårdsverket förlag, 1997.
Skötselplan för Himlingeskogens naturreservat, 2005-12-14. Dnr: 511-1738-2004.
Hallingbäck & Holmåsén, Mossor.

Inventeringar:

Artportalen 2015-11-30.
VMI-Södermanland, Länsstyrelsen, opublicerad, (inventerad 1991-92).
Fladdermusinventering i Södermanlands län, Länsstyrelsen, 2001.
Skogsvårdsstyrelsen. Nyckelbiotopsinventeringen.

Exempel på arter i området:

Kärlväxter

Grönpyrola, *Pyrola chlora*
Knärot, *Goodyera rep*
Missne, *Calla palustris*
Linnea, *Linnea borealis*
Rundsilesår, *Drosera rotundi*
Skvattram, *Rhododendron tomentosum*
Tuvull, *Eriophorum vaginatum*
Vitag, *Rhynchospora*
Vattenklöver, *Menyanthes trifol*

Mossor

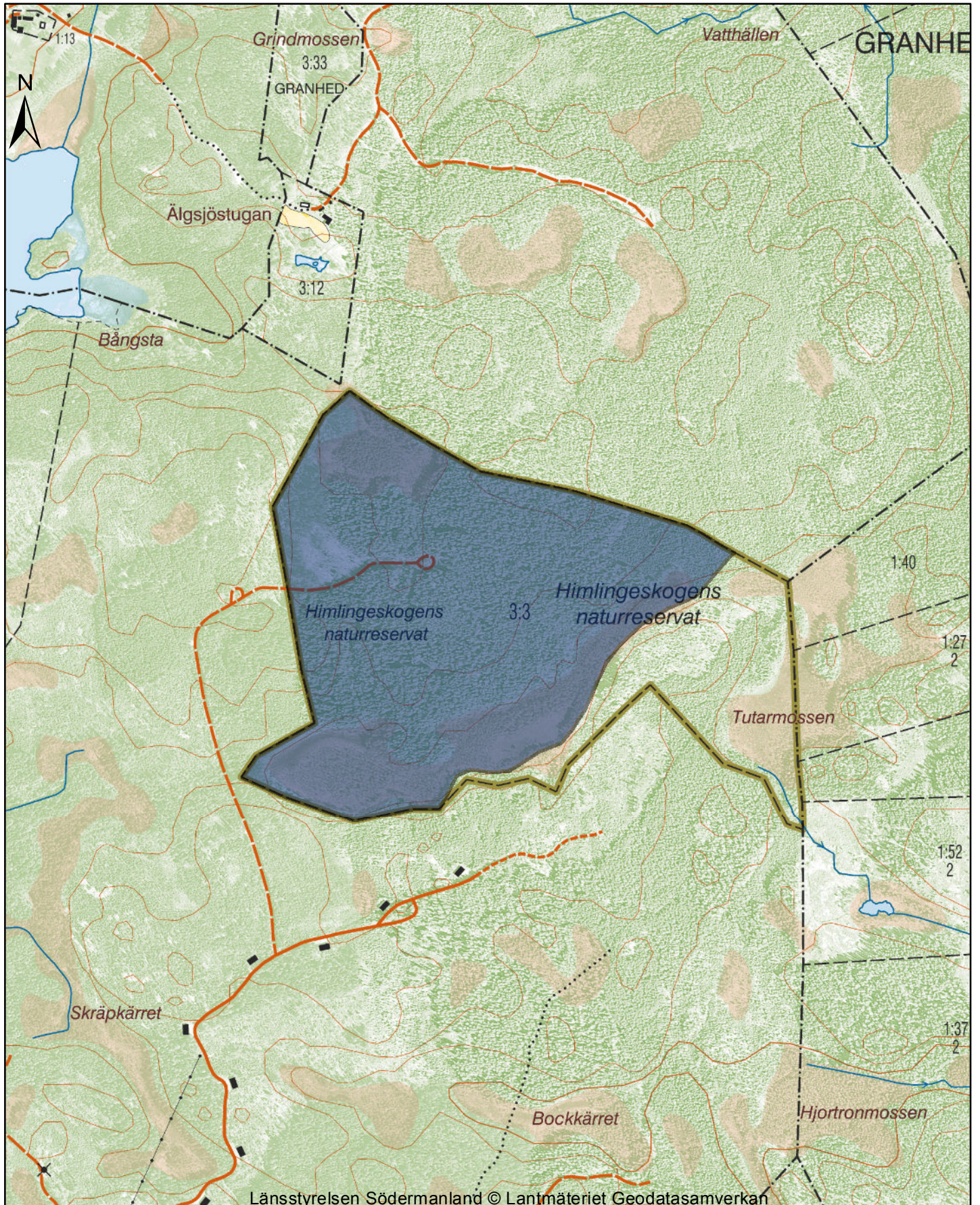
Stor revmossa, *Bazzania trilobata*

Lavar

Kattfotslav, *Felipes leucopell*
Gammelgranslav, *Lecanactis abietina*
Skuggblåslav, *Hypogymnia vit*
Garnlav, *Alectoria sarment*
Hållav, *Menegazzia tereb*
Kornig nållav, *Chaenotheca chlo*
Brunpudrad nållav, *Chaenotheca gracillim*
Kortskaftad ärgspik, *Microcalicium ahlne*

Svampar

Ullticka, *Phellinus ferrugineofus*
Granticka, *Phellinus chrysolo*
Vedticka, *Phellinus viti*
Kristallticka, *Skeletocutis ste*
Skarp dropptaggsvamp, *Hydnellum peckii*

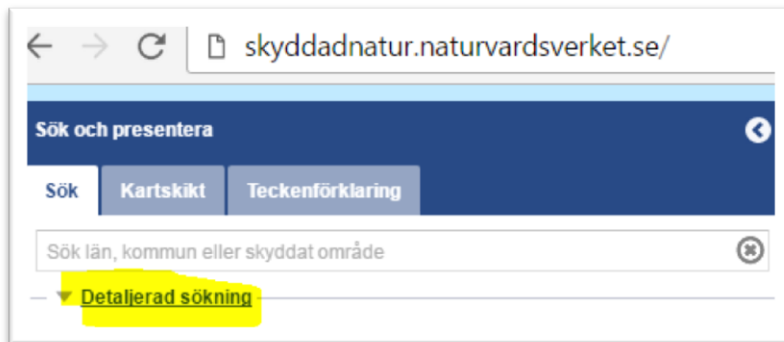


Karttjänst Skyddad natur

<http://skyddadnatur.naturvardsverket.se/>

För att få en bild av var i respektive Natura 2000-område naturtyperna finns kan Naturvårdsverkets karttjänst Skyddad natur användas.

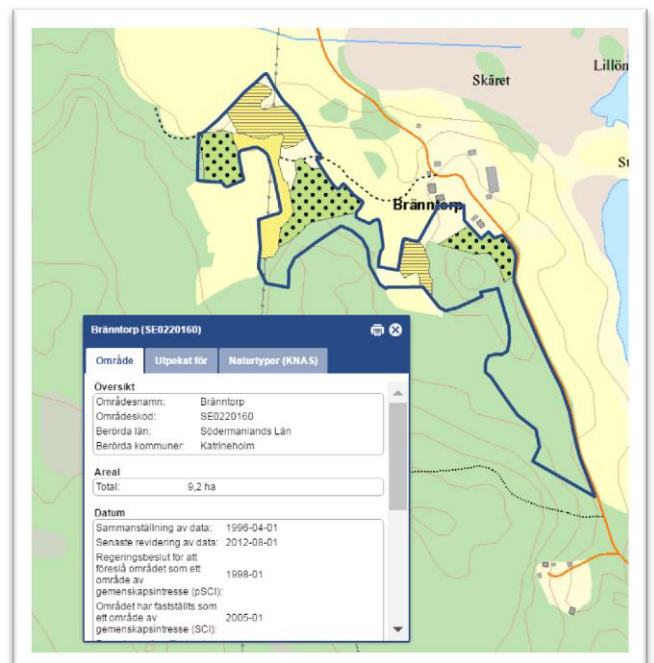
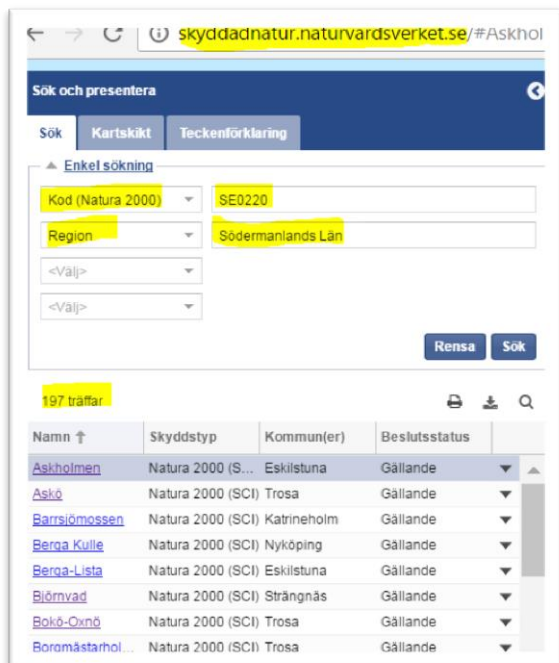
Välj "Detaljerad sökning"



Välj alternativ *Kod (Natura 2000)* skriv in SE0220

Välj *Region* och sök fram Södermanlands län

Sök, det ska bli 197 träffar. När man klickar på ett av namnen i listan kommer man dit i kartan.



För att se Naturtyper för områdena i kartan gå in på fliken "Kartskikt".

Avmarkera allt i *Naturvårdsregistret*. Det är endast *Naturtypskarteringar* > *Natura naturtypskartan (NNK)* > *Naturtyper (ytor)* som ska vara markerade. Klicka sedan i kartan på den naturtyp du vill veta mer om så kommer en informationsruta upp i fönstret.

