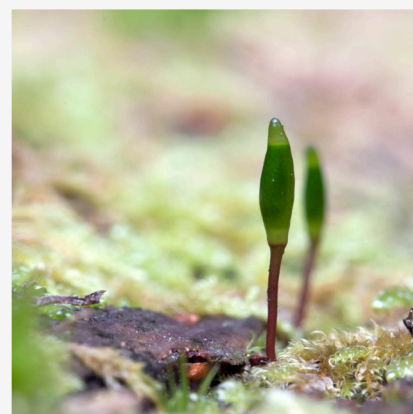
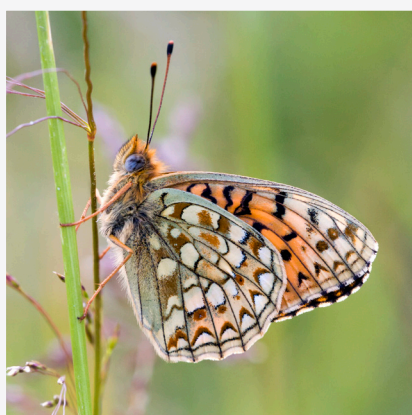


Bevarandeplan för Natura 2000-området

Ödesängssjön



LÄNSSTYRELSEN
Södermanlands län



Omslagsfoto: Per Folkesson



LÄNSSTYRELSEN
Södermanlands län



Natura 2000

Natura 2000 är ett ekologiskt nätverk av värdefulla naturområden inom EU. Utpekande av Natura 2000- områden bygger på krav som finns i EUs fågeldirektiv och art- och habitatdirektiv. Syftet är att hejda utrotning av vilda djur och växter och att hindra att deras livsmiljöer förstörs. Alla medlemsländer ska peka ut områden dels för fåglar som anges i EUs fågeldirektiv, dels för naturtyper och arter som anges i art- och habitatdirektivet. Genom utpekandet åtar sig länderna att de utpekade värdena i områdena ska bevaras långsiktigt. Natura 2000-nätverket är en av hörnstenarna i EUs arbete för att bevara biologisk mångfald. I fågeldirektivet och habitatdirektivet listas 170 naturtyper och sammanlagt cirka 900 växt- och djurarter som särskilt värdefulla. 90 av naturtyperna och drygt 100 av djur- och växtarterna i habitatdirektivets bilaga 1 och 2 finns i Sverige. Därtill häckar regelbundet cirka 60 av fågeldirektivets fåglar i vårt land.

Bevarandeplaner

För varje Natura 2000- område ska Länsstyrelsen ta fram en beskrivning. Detta ska göras i särskilda bevarandeplaner eller i en skötselplan om området även är naturreservat. I planen ska det finnas en beskrivning av området med bevarandesyfte, bevarandemål och beskrivningar av de naturtyper och arter som ska bevaras och bidra till gynnsam bevarandestatus. Hot mot Natura 2000-områdets arter och naturtyper, och behov av bevarandeåtgärder, t ex skydd eller skötsel, ska beskrivas. Informationen ska underlätta förvaltningen av området och tillståndsprövningar enligt miljöbalken.

Bevarandeplanen ska fastställas av Länsstyrelsen, som även är ytterst ansvarig för att målsättningen med området uppfylls. Bevarandeplanen ska revideras när ny kunskap tillkommer eller när förutsättningar för området ändras. Bevarandeplanen är inte ett juridiskt bindande dokument. För formell reglering av skydd eller skötsel kan andra beslut behövas, t ex skyddsbeslut för naturreservat. Föreskrifter enligt eventuella skyddsbeslut gäller parallellt med den tillståndsplikt som gäller inom Natura 2000.

Tillståndsplikt och samråd

För att inte skada naturvärden krävs tillstånd för verksamheter eller åtgärder som på ett betydande sätt kan påverka miljön i ett Natura 2000-område. Det kan även gälla åtgärder utanför Natura 2000-området, om de kan påverka miljön i området. Detta regleras i miljöbalken (7 kap. 27-29§§). Då det kan vara svårt att avgöra vilka åtgärder som på ett betydande sätt kan påverka naturvärden behöver man samråda med Länsstyrelsen före genomförandet. Vid skogsbruksåtgärder hålls samråd med Skogsstyrelsen. Mer information finns hos Länsstyrelsen, läs på webben eller kontakta en handläggare.

Kartor

Information om naturtyper utbredning och arter i ett enskilt område går att hitta med hjälp av kartverktyget Skyddad natur. Det kan nås på Naturvårdsverkets hemsida genom att söka på

”kartverket skyddad natur”. I kartverket söker du upp aktuellt område och klickar på namnet för mer information (se bilaga för användarhandledning).

Det finns även möjlighet att ladda ner naturtypskartan som shp-fil. Det görs på Miljödataportalen.

För mer information om Natura 2000:

Länsstyrelsens hemsida: www.lansstyrelsen.se/sodermanland eller telefon 010-22 340 00

Naturvårdsverkets hemsida: <http://skyddadnatur.naturvardsverket.se/>

Miljödataportalen: <http://mdp.vic-metria.nu/miljodataportalen/>



Bevarandeplan för Natura 2000-området

SE0220331 Ödesängssjön

Kommun: Vingåker

Områdets totala areal: 17,4 ha

Bevarandeplanen uppdaterad av Länsstyrelsen:

Bevarandeplanen fastställd av Länsstyrelsen: 2016-12-21

Markägareförhållanden: Privat.

Regeringsbeslut, historik:

SPA: Nej, pSCI: 2000-07-01, SCI: 2005-01-01, SAC: 2011-03-01, regeringsbeslut M2010/4648/Nm

Naturtyper och arter som ska bevaras i området:

Naturtyper och arter enligt art- och habitatdirektivet samt fågeldirektivet:

3160 - Myrsjöar

7140 - Öppna mossar och kärr

91D0 - Skogsbevuxen myr

Bevarandesyfte

Det överordnade bevarandesyftet för Natura 2000-nätverket är att bidra till bevarandet av biologisk mångfald genom att bibehålla eller återskapa gynnsam bevarandestatus för de naturtyper och arter som omfattas av EUs fågeldirektiv eller art- och habitatdirektiv. För det enskilda Natura 2000-området är det överordnade syftet att bevara eller återställa ett gynnsamt tillstånd för de naturtyper eller arter som utgjort grund för utpekandet av området.

Prioriterade bevarandevärden: Prioriterade bevarandevärden i området är arter och strukturer kopplade till framför allt naturtypen Öppna mossar och kärr.

Motivering: En liten myrsjö omgiven av öppen myr. Myren är artrik och representativ och ligger i ostört läge.

Prioriterade åtgärder: Att utreda dikningens effekter och möjligheter att minska dess påverkan på området.

Beskrivning av området

Ödesängssjön ligger ca 5 km norr om Vingåker. Natura 2000 området utgörs av ett myrkomplex, där själva sjön bara omfattar en tiondel av totalytan.

Myrområdet är beläget på 55-65 m ö h och dräneras både mot norr och öster. Jordarten inom, och även långt utanför området är torv. Torvmarken gränsar till morän utom i sydväst där en biås till Katrineholmsåsen ansluter.

Sjön omges av stora ytor fattigkärrsvegetation. Bestånd av pors och vass täcker stora delar av kärret och i anslutning till öppet vatten står ruggar av kaveldun. I kärrets nordöstra parti fanns på 1990-talet ett rikt bestånd av myggblomster. Norr om tjärnen går en smal passage mot ett kärr- och mossområde dit vassarna ännu inte spritt sig. Mosseplanet som till stor del är öppet består av en mosaik av ljungklädda tuvor och mellanliggande myrflark med tuvull. En del småväxta tallar finns spritt över myren och bildar i några partier mer sammanhängande skvattram- tallmossar. Mot fastmarken i öster vidtar mer högvuxen tallskog med skvattram och andra ris.

Den öppna sjöytan och även de öppna mossepartierna har sannolikt minskat relativt snabbt under senare år och gör därmed området känsligt för alla former av dränerande ingrepp.

Markerna norr om sjön har tidigare nyttjats för myrslätter. I slutet av 1800-talet sänktes sjön i ett omfattande torrlägningsföretag för Wiks by. Skogsmarken expanderade runt myrmarkerna och någon gång efter 1950-talet torrlades området ytterligare genom att vattendraget i norr, genom dikning, bytt riktning.

Våtmarken har genom sin ostördhet en viktig funktion för djurlivet. Vissa år har trana häckat i området. I Våtmarksinventering (1993) har Ödesängsområdet getts högsta naturvärdeklass genom sin mångformighet och orördhet. Även i länets naturvårdsprogram (1992) betonas orördheten och den värdefulla floran och faunan. Bidragande till orördheten är det faktum att området är så sankt att det knappast kan beträdas under stor del av året. År 2005 gjordes en nyckelbiotopsinventering i skogarna som omsluter Natura 2000 områdets norra del. Höga naturvärden konstaterades i omgivningarna.

Vad kan påverka negativt

För alla naturtyper som ingår i området Ödesängssjön finns följande hotbilder:

För att naturvärdena ska bestå bör inga dikningar eller andra ingrepp i myrmiljön tillåtas.

Vid skogsbruk i anslutning till området bör stor hänsyn tas till kantzoner.

- Negativa förändringar av hydrologin på grund av dikning/ dikesrensning eller andra åtgärder i tillrinnings-/ avrinningsområdet och inom området.
- Skogliga åtgärder i, eller i anslutning till området, som avverkning eller förberedelser till avverkning, gallring, plockhuggning, dikning, plantering eller markberedning. Enstaka skogliga ingrepp kan i undantagsfall tillåtas för att gynna rödlistade arter eller för att förhindra igenväxning av tidigare öppna ytor.
- Avlägsnande av död ved eller torrträd då detta innebär en minskning av viktiga substrat för lavar, insekter och svampar.
- Ökad våtdeposition av kväve som gör att naturtypens vegetationsammansättning förändras.
- Kalkning i sjön, på kärrytorna eller i tillrinningsområdet, vilket kan medföra negativa vegetationsförändringar.
- Fortsatt upptorkning av marken med förlust av fuktighetskrävande arter till följd av tidigare dikningar eller igenväxning.
- Torvtäkt i objektet eller i intilliggande öppna myrar.

- Exploatering i form av vägar, stigar, bebyggelse eller andra anläggningar.

För Dystrofa sjöar och småvatten tillkommer några särskilda hotbilder:

- Utsättning av främmande arter, eller fiskstammar.
- Olika typer av verksamheter som kan orsaka grumling, ökad näringstillförsel eller tillförsel av främmande kemiska ämnen.
- Utsläpp av föroreningar från punktkälla, t ex avlopp, industri, täkt eller annan verksamhet.
- Försurning – antropogen belastning av försurande ämnen kan innebära en onaturlig sänkning av sjöns pH.

Bevarandeåtgärder

Förutom vad som i övrigt gäller enligt miljöbalken och annan miljölagstiftning krävs tillstånd för att bedriva verksamheter eller vidta åtgärder som på ett betydande sätt kan påverka miljön i ett Natura 2000-område. Tillstånd krävs inte för verksamheter och åtgärder som direkt hänger samman med eller är nödvändiga för skötseln och förvaltningen av det berörda området (7 kap 28 a § miljöbalken).

Skydd: Området är oskyddat.

Skötsel: För att bromsa sjöns och den öppna myrens igenväxning i området bör dikningens effekter på området och möjligheterna att återställa hydrologin i området undersökas. För att bevara värden knutna till de öppna delarna av området ska området hävdas. Under 2017 avses slåtter att upptas och genomföras vart tredje år i de öppna delarna av området.

Uppföljning av naturtyper och arter

Länsstyrelsen ansvarar för att uppföljning av bevarandemål genomförs. Uppföljningen ska ske enligt de manualer för skyddade områden som har tagits fram av Naturvårdsverket. Mätbara mål, så kallade målbildindikatorer, ska registreras i databasen SkötselDOS. Dessa målbildindikatorer följs sedan upp. Målsättningen är att kunna se om de bevarandemål som satts upp i bevarandeplaner och skötselplaner uppfylls, att skötseln fungerar och att Natura 2000 - naturtyperna och arterna har gynnsamt tillstånd.

Naturtyper och arter enligt art- och habitatdirektivet samt fågeldirektivet:**3160 - Myrsjöar**

Areal: 1,09 ha. Arealen fastställd i regeringsbeslut

Beskrivning

Ödesängssjön är idag omgiven av ett stort vasshav. Större delen av sjön är igenväxt med vass och det är bara de västra delarna av den ursprungliga sjön som fortfarande har en öppen vattenspegel. Området är mycket svårt att inventera pga de sankade förhållandena. Det vi vet om sjön idag är att en relativt snabb igenväxning av den öppna ytan har skett under senare år. En jämförelse med 1950-talskartan visar en minskning av den öppna ytan med närmare 2/3. Tidigare sänkingsföretag ger största delen av förklaringen till den snabba igenväxningen, men även dikningar/dikesrensningar i senare tid har säkert bidragit i hög grad. Det som idag är ett utlopp i norra delen av våtmarksområdet, utgjorde fortfarande 1950 ett tilllopp. En pH- mätning i sjön finns registrerad från slutet av 1970-talet, värdet var då 5,4.

Bevarandemål

Myrsjöar ska vara naturligt lågproduktiva och ha intakt hydrologi i strandzonen. Sjön ska ha god ekologisk status. Vattnet ska vara brunfärgat, ha ett naturligt lågt pH och det ska finnas inslag av en karaktäristisk gungflyvegetation. I de fall myrsjön omges av skog, ska denna ha skoglig kontinuitet närmast sjön. Vattnet ska hysa karaktäristiska arter som trådstarr och rufsvitmossa. Det ska finnas inslag av typiska arter som smålom och myrtröllslända. Arealen myrsjöar ska vara minst 1,09 ha.

Bevarandetillstånd

Bevarandetillståndet är inte gynnsamt. Sjön är till följd av sänkningar och flera dikningsföretag under igenväxning.

7140 - Öppna mossar och kärr

Areal: 13,57 ha. Arealen fastställd i regeringsbeslut

Beskrivning

Större delen av Ödesängsområdet utgörs av denna naturtyp. Två delområden kan urskiljas: 1. Det i söder belägna fattig (vass) kärret runt sjön,

2. Den norr om ”midjan” belägna, mer öppna mossen.

1. Fattigkärret runt sjön. Här finns förutom vass även inslag av pors, videört, vattenklöver, sjö-, kärr- och ängsfräken. I anslutning till öppet vatten står ruggar av kavelkun. I kärrets nordöstra parti fanns på 1990-talet ett rikt bestånd av myggblomster. Kärrområdet avgränsas norrut av två barrskogspartier som skjuter in från öst och väst. Barrskogen registrerades som nyckelbiotop (2005). Skogen är ca 120 år och innehåller rikligt med död ved.

2. Det norra området har i väster en bård blandsumpskog med björk och tall. Skogen är olikåldrig och ca 100-årig och innehåller en hel del död ved. Sumpskogen som även sträcker sig utanför naturaområdet och i stort sett omger hela det norra området, har registrerats som naturvärdesobjekt (2004).

Innanför sumpskogsbården finns ett blötare fattigkärtparti av typen tråd-, flaskstarr. Där växer bl. a. sotvitmossa och tuvor med björnmossa. Tuvorna är klädda med rosling, tranbär, ljung och kråkbär. I blötare partier finns en typisk vegetation med ängsull, vitag och dystarr. Ett parti med skogsbevuxen myr bildar sedan en i nord-syd utsträckt bård och innanför- (öster om) den vidtar en typisk kalmosse med tuva- hölja mosaik. Mossen upptar ca 50 % av området ovanför midjan. Ljungklädda tuvor och mellanliggande myrflark med tuvull omväxlar. Andra karaktärsväxter på mossen är rosling, tranbär, kråkbär och rundsileshår. Många vitmossesarter finns representerade, bl. a. prakt-, klubb och (myr(?))vitmossa. Här och var växer småtallar med kort topptillväxt och tätt mellan grenvarven i kronan.

Bevarandemål

Öppna mossar och kärr ska vara hydrologiskt- och kemiskt opåverkade och präglas av naturliga torvprocesser. Naturtypen ska vara öppen, men ett mindre inslag av solbelysta träd och buskar får förekomma. Öppna mossar och kärr ska ha en speciell biologisk mångfald med karaktäristiska arter av vitmossor, starr och kärlväxter. Typiska arter av mossor och kärlväxter som till exempel praktvitmossa, rufsvitmossa och taggstarr ska vara vanligt förekommande. Arealen öppna mossar och kärr ska vara minst 13,57 ha.

Bevarandetillstånd

Bevarandetillståndet för naturtypen i området är ej gynnsamt. På grund av avvattning dikes är de öppna delarna under igenväxning.

91D0 - Skogsbevuxen myr

Areal: 1,02 ha. Arealen fastställd i regeringsbeslut

Beskrivning

Tre till fyra mindre delområden av Natura 2000-området utgörs av skogsbevuxen myr. Alla delområdena består av skvattram- tallmossar. Ett parti med skogsbevuxen myr bildar en i nord-syd utsträckt bård genom mossen i norr. Här är tallarna ca 10-12m höga och förutom skvattram finns odon, hjortron och tuvull. Den låga skogen tycks vara första generationen skog, inga stubbar av en äldre tallgeneration finns, varför området kan sägas representera en igenväxningssuccession. Mot fastmark i öster finns ett delområde, som omfattar en 10-80 m bred bård av mer högvuxen skvattram- tallmosse. I allra nordligaste delen av Natura 2000 området finns en uttorkad skvattram- tallmosse som bildar en bård på ca 60 m mot mossen. Strax söder om sjön ligger ytterligare ett skogsbevuxet myrområde, närmast en myrholme. Förekomsten av död ved är inte närmare undersökt, men är troligen ganska liten.

Bevarandemål

Skogsbevuxen myr ska ligga på fuktig - blöt torvmark med naturlig torvbildning. Hydrologin ska vara ostörd och näringsförhållandena näringsfattiga - intermediära. Vanliga trädslag ska vara glasbjörk, tall och gran. Den skogsbevuxna myren ska ha naturskogskaraktär, den ska vara olikåldrig och det ska finnas gamla träd och död ved. Främmande trädslag ska inte förekomma. Naturtypen ska ha en speciell biologisk mångfald av kärlväxter, mossor och fåglar. Typiska arter för naturtypen, som till exempel kärrviol, kornknutmossa och spillkråka ska förekomma. Arealen skogsbevuxen myr ska vara minst 1,02 ha.

Bevarandetillstånd

Gynnsamt bevarandetillstånd.

Dokumentation

Referenser

Länsstyrelsen i Södermanlands län 1991: Sörmlands Natur. Naturvårdsprogram.
Naturvårdsverkets hemsida 2005, Art och naturtypsvisa vägledning

Inventeringar

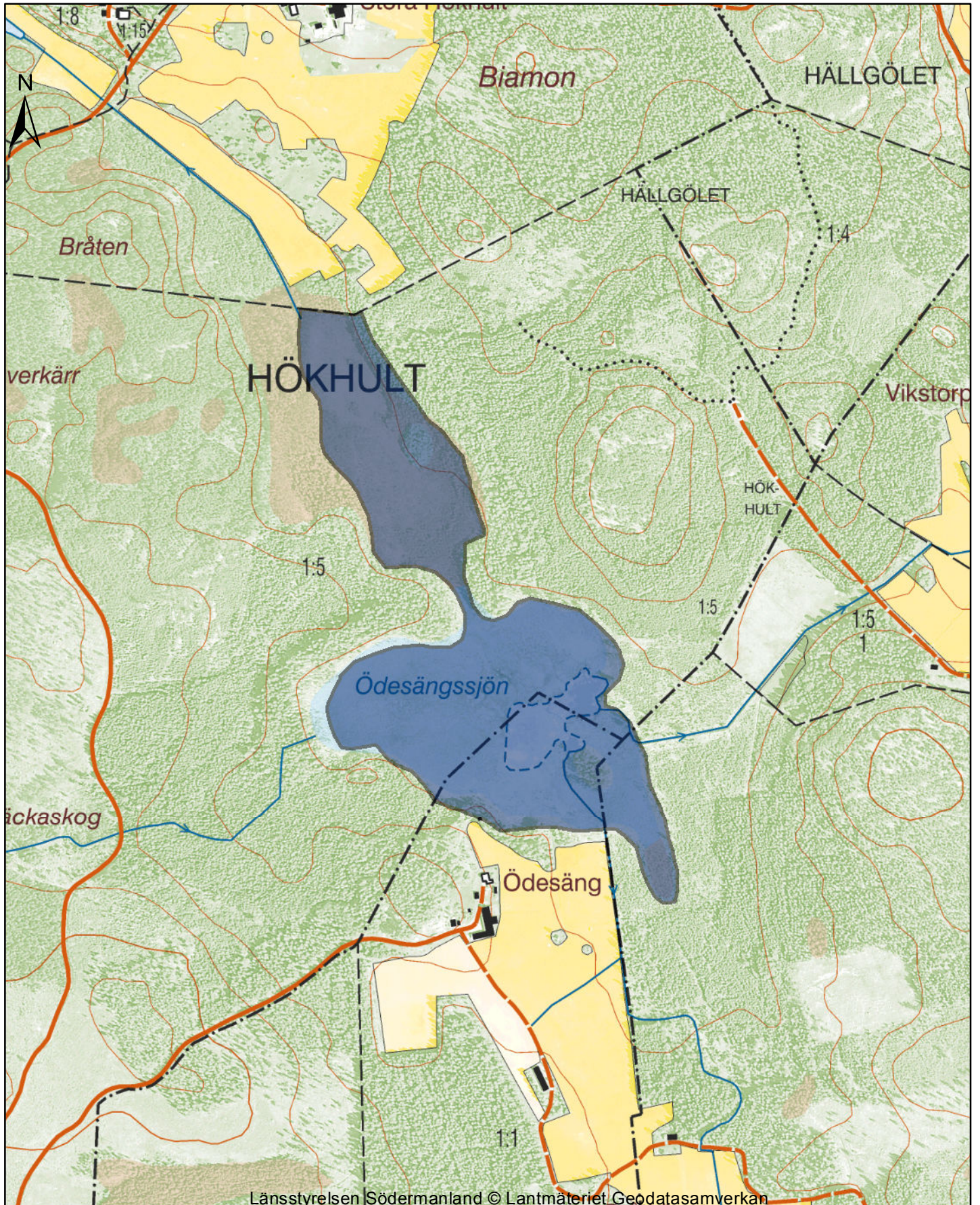
Nyckelbiotopsinventeringen 2004, 2005, Skogsvårdsstyrelsen
Rydberg H., 2001, Inventering (opublicerad)
Våtmarksinventeringen (VMI), 1993, Södermanland, Länsstyrelsen, (opublicerad)

Kärlväxter:

videört,
vattenklöver,
sjö-, kärr- och ängsfräken,
myggblomster,
flaskstarr,
dystarr,
rosling,
tranbär,
ljung,
kråkbär,
ängsull,
vitag,
rundsileshår,
vass,
ljung,
kaveldun,
pors,
skvattram

Mossor

sotvitmossa,
rostvitmossa,
praktvitmossa,
rubinbitmossa,
klubbvitmossa,
flaggvitmossa
flytvitmossa

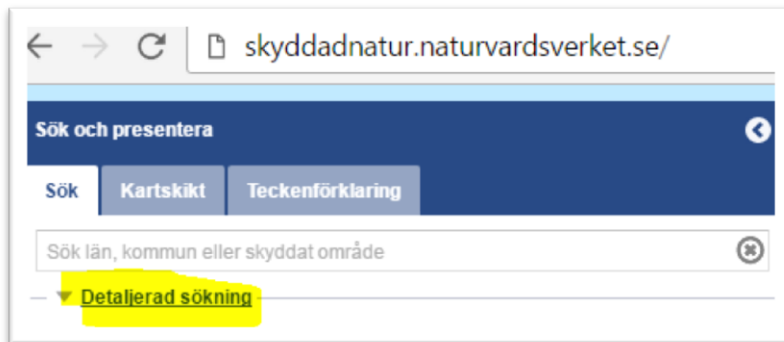


Karttjänst Skyddad natur

<http://skyddadnatur.naturvardsverket.se/>

För att få en bild av var i respektive Natura 2000-område naturtyperna finns kan Naturvårdsverkets karttjänst Skyddad natur användas.

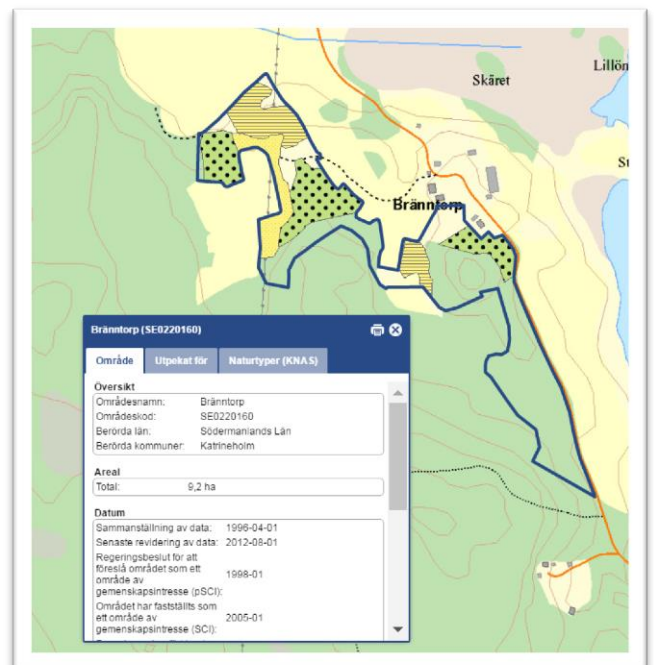
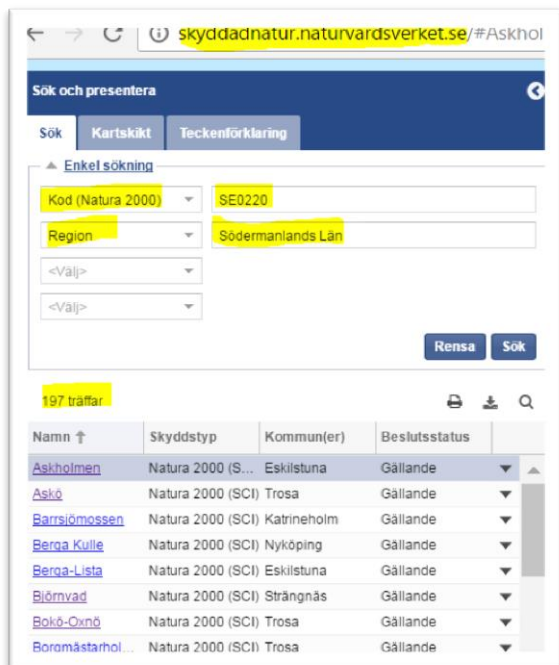
Välj "Detaljerad sökning"



Välj alternativ *Kod (Natura 2000)* skriv in SE0220

Välj *Region* och sök fram *Södermanlands län*

Sök, det ska bli 197 träffar. När man klickar på ett av namnen i listan kommer man dit i kartan.



För att se Naturtyper för områdena i kartan gå in på fliken "Kartskikt".

Avmarkera allt i *Naturvårdsregistret*. Det är endast *Naturtypskarteringar* > *Natura naturtypskartan (NNK)* > *Naturtyper (ytor)* som ska vara markerade. Klicka sedan i kartan på den naturtyp du vill veta mer om så kommer en informationsruta upp i fönstret.

