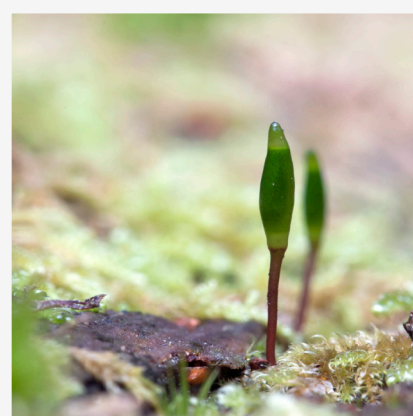


Bevarandeplan för Natura 2000-området

# Torsmossen



Omslagsfoto: Per Folkesson



LÄNSSTYRELSEN  
Södermanlands län



## **Natura 2000**

Natura 2000 är ett ekologiskt nätverk av värdefulla naturområden inom EU. Utpekande av Natura 2000- områden bygger på krav som finns i EUs fågeldirektiv och art- och habitatdirektiv. Syftet är att hejda utrotning av vilda djur och växter och att hindra att deras livsmiljöer förstörs. Alla medlemsländer ska peka ut områden dels för fåglar som anges i EUs fågeldirektiv, dels för naturtyper och arter som anges i art- och habitatdirektivet. Genom utpekandet åtar sig länderna att de utpekade värdena i områdena ska bevaras långsiktigt. Natura 2000-nätverket är en av hörnstenarna i EUs arbete för att bevara biologisk mångfald. I fågeldirektivet och habitatdirektivet listas 170 naturtyper och sammanlagt cirka 900 växt- och djurarter som särskilt värdefulla. 90 av naturtyperna och drygt 100 av djur- och växtarterna i habitatdirektivets bilaga 1 och 2 finns i Sverige. Därtill häckar regelbundet cirka 60 av fågeldirektivets fåglar i vårt land.

## **Bevarandeplaner**

För varje Natura 2000- område ska Länsstyrelsen ta fram en beskrivning. Detta ska göras i särskilda bevarandeplaner eller i en skötselplan om området även är naturreservat. I planen ska det finnas en beskrivning av området med bevarandesyfte, bevarandemål och beskrivningar av de naturtyper och arter som ska bevaras och bidra till gynnsam bevarandestatus. Hot mot Natura 2000-områdets arter och naturtyper, och behov av bevarandeåtgärder, t ex skydd eller skötsel, ska beskrivas. Informationen ska underlätta förvaltningen av området och tillståndsprövningar enligt miljöbalken.

I bevarandeplanen redovisas gränser, naturtyper och arter enligt bästa tillgängliga kunskap, vilket för detta område skiljer sig något från vad som är beslutat av regeringen. Länsstyrelsen har för avsikt att föreslå dessa ändringar till regeringen när tillfälle ges. Vid förvaltning och tillståndsprövning utgår man ifrån i verkligheten förekommande naturtyper, varför det är nödvändigt att bevarandeplanen redovisar dessa, även om de inte har hunnit beslutas av regeringen.

Bevarandeplanen ska fastställas av Länsstyrelsen, som även är ytterst ansvarig för att målsättningen med området uppfylls. Bevarandeplanen ska revideras när ny kunskap tillkommer eller när förutsättningar för området ändras. Bevarandeplanen är inte ett juridiskt bindande dokument. För formell reglering av skydd eller skötsel kan andra beslut behövas, t ex skyddsbeslut för naturreservat. Föreskrifter enligt eventuella skyddsbeslut gäller parallellt med den tillståndsplikt som gäller inom Natura 2000.

## **Tillståndsplikt och samråd**

För att inte skada naturvärden krävs tillstånd för verksamheter eller åtgärder som på ett betydande sätt kan påverka miljön i ett Natura 2000-område. Det kan även gälla åtgärder utanför Natura 2000-området, om de kan påverka miljön i området. Detta regleras i miljöbalken (7 kap. 27-29§§). Då det kan vara svårt att avgöra vilka åtgärder som på ett betydande sätt kan påverka naturvärden behöver man samråda med Länsstyrelsen före genomförandet. Vid skogsbruksåtgärder hålls samråd med Skogsstyrelsen. Mer information finns hos Länsstyrelsen, läs på webben eller kontakta en handläggare.

## **Kartor**

Information om naturtypers utbredning och arter i ett enskilt område går att hitta med hjälp av kartverktyget Skyddad natur. Det kan nås på Naturvårdsverkets hemsida genom att söka på ”kartverktyget skyddad natur”. I kartverktyget söker du upp aktuellt område och klickar på namnet för mer information (se bilaga för användarhandledning).

Det finns även möjlighet att ladda ner naturtypskartan som shp-fil. Det görs på Miljödataportalen.

### **För mer information om Natura 2000:**

Länsstyrelsens hemsida: [www.lansstyrelsen.se/sodermanland](http://www.lansstyrelsen.se/sodermanland) eller telefon 010-22 340 00

Naturvårdsverkets hemsida: <http://skyddadnatur.naturvardsverket.se/>

Miljödataportalen: <http://mdp.vic-metria.nu/miljodataportalen/>





## Bevarandeplan för Natura 2000-området

### SE0220330 Torsmossen

Kommun: Vingåker

Områdets totala areal: 26,2 ha

Bevarandeplanen uppdaterad av Länsstyrelsen:

Bevarandeplanen fastställd av Länsstyrelsen: 2016-12-21

Markägarförhållanden: Privat

Regeringsbeslut, historik:

SPA: Nej, pSCI: 2000-07-01, SCI: 2005-01-01, SAC: 2011-03-01, regeringsbeslut  
M2010/4648/Nm

Naturtyper och arter som ska bevaras i området:

Naturtyper och arter enligt art- och habitatdirektivet samt fågeldirektivet:

7140 - Öppna mossar och kärr

91D0 - Skogsbevuxen myr

Bevarandesyfte

Det överordnade bevarandesyftet för Natura 2000-nätverket är att bidra till bevarandet av biologisk mångfald genom att bibehålla eller återskapa gynnsam bevarandestatus för de naturtyper och arter som omfattas av EUs fågeldirektiv eller art- och habitatdirektiv. För det enskilda Natura 2000-området är det överordnade syftet att bevara eller återställa ett gynnsamt tillstånd för de naturtyper eller arter som utgjort grund för utpekandet av området.

Prioriterade bevarandevärden: I området Torsmossen är det både den öppna myren samt de trädklädda delarna av myren med de växtsamhällen som finns där som är av prioriterat bevarandevärde.

Motivering: Myrområdet är ett för regionen mycket representativt våtmarksområde och tilldelades högsta klass inom länets våtmarksinventering

Prioriterade åtgärder: Prioriterat är att hålla de öppna delarna av myren fortsatt öppna och hindra igenväxning samt att hålla den hydrologiska statusen intakt.

## Beskrivning av området

Tormossen är en av Vingåkers tre största mossar och är belägen ett par kilometer sydväst om tätorten. Stora delar av mossen är bevuxen med 1-5 meter höga tallar. Helt öppna områden förekommer längst i söder och längs kanterna, i synnerhet i väster. Här är mossen som blötast och rena gungflyn uppträder här och var. I norr tätnar trädskiktet och mot öster avskärmas mossen från den angränsande vägen mot Byle genom en välvuxen trädriddå. En kraftledning passerar mossen centralt och i den omkring 50 meter breda kraftledningsgatan har spänger lagts ut. Ett par jaktorn är resta i direkt anslutning till mossen. Mossen ingår i två delavrinningsområden, där vattendelaren ligger över nordspetsen. Torvmarken omges av morän och några mindre fastmarksholmar ingår i Natura- området, den större har identifierats av Skogsstyrelsen som natuvärdesobjekt. Även halvön i söder med 100- årig barrskog är natuvärdesobjekt. Bortsett från kraftledningen är mossen oexploaterad och har ett representativt växtsamhälle. I länets våtmarksinventering har mossen tilldelats högsta klass (klass1).

## Vad kan påverka negativt

- Igenväxning av den öppna myren till följd av diken och annan mänsklig påverkan på den naturliga hydrologin i området. En ökad igenväxning påskyndar också upptorkningen av våtmarken.
- Negativa förändringar av hydrologin på grund av dikning/ dikesrensning eller andra åtgärder i tillrinnings-/ avrinningsområdet och inom området.
- Torvbrytning
- Skogsbruk i intilliggande skogsområden och på fastmarksholmar kan innebära att näringsämnen läcker ut och att hydrologin förändras negativt.
- Spridning av kalk och gödning.
- Ökad våtdeposition av kväve eller annan tillförsel av näringsämnen som gör att naturtypens vegetationssammansättning förändras
- Alla former av exploatering i eller i anslutning till området kan påverka mossens naturvärden direkt eller indirekt.
- Nedgrävning av kraftledning skulle påverka mossens hydrologi negativt.

## Bevarandeåtgärder

Förutom vad som i övrigt gäller enligt miljöbalken och annan miljölagstiftning krävs tillstånd för att bedriva verksamheter eller vidta åtgärder som på ett betydande sätt kan påverka miljön i ett Natura 2000-område. Tillstånd krävs inte för verksamheter och åtgärder som direkt hänger samman med eller är nödvändiga för skötseln och förvaltningen av det berörda området (7 kap 28 a § miljöbalken).

Skydd: Området är oskyddat.

Skötsel: För att området ska behålla sina värden bör igenväxningen hindras. Undersökningar bör göras huruvida det är möjligt att återställa områdets naturliga hydrologi genom att lägga igen diken. Under tiden bör röjning av träd företas på myren för att aktivt hindra igenväxning och därmed en påskyndad upptorkning av våtmarken.

**Uppföljning av naturtyper och arter**

Länsstyrelsen ansvarar för att uppföljning av bevarandemål genomförs. Uppföljningen ska ske enligt de manualer för skyddade områden som har tagits fram av Naturvårdsverket. Mätbara mål, så kallade målindikatorer, ska registreras i databasen SkötselDOS. Dessa målindikatorer följs sedan upp. Målsättningen är att kunna se om de bevarandemål som satts upp i bevarandeplaner och skötselplaner uppfylls, att skötseln fungerar och att Natura 2000 - naturtyperna och arterna har gynnsamt tillstånd.

**Naturtyper och arter enligt art- och habitatdirektivet samt fågeldirektivet:****7140 - Öppna mossar och kärr**

---

*Areal:* 13,5 ha. Arealen fastställd i regeringsbeslut

*Ny Areal:* 21,4 ha. Ny Areal, ännu ej fastställd i regeringsbeslut

Beskrivning

I de helt öppna södra och västra delarna förekommer mattor av företrädesvis rostvitmossa och myrbjörnmossa som tillsammans med ett glest fältskikt bildar gungflyn. Fältskiktet består huvudsakligen av vattenklöver, dystarr, kråklöver, flaskstarr, och sjöfräken. Tuvull och tranbär liksom kråkbär är också dominerande arter över stora men inte fullt så blöta områden. Större delen av mossen är bevuxen med 1 till 5 meter höga tallar i relativt täta bestånd. Här tar de större risen vid och växtsamhällena karakteriseras av odon och skvattram. Även hjortron och ljung förekommer rikligt. Längst i norr tätnar trädskitet och inslaget av glasbjörk, klibbal och gråvide blir stort. I den här mycket blöta delen av mossen med tät vegetation trivs älg som lämnar tydliga spår i form av legor och spillning. Det stora antal viltväxlar som korsar området visar att även aktiviteten hos småvilt är hög i området.

Trädridån mot vägen i öster är artrik och består av bl. a. klibbal, asp, glasbjörk, gråvide och sälg med inslag av tall och gran. Där trädbården är som glesast har ett bestånd bredekaveldun etablerat sig.

Bevarandemål

Arealen öppna mossar och kärr ska uppgå till minst 13,5 ha. Öppna mossar och kärr ska vara hydrologiskt- och kemiskt opåverkade och präglas av naturliga torvprocesser. Naturtypen ska vara öppen, men ett mindre inslag av solbelysta träd och buskar får förekomma. Öppna mossar och kärr ska ha en speciell biologisk mångfald med karaktäristiska arter av vitmossor, starr och kärlväxter. Typiska arter av mossor och kärlväxter som t.ex. praktvitmossa, rufsvitmossa och taggstarr ska vara vanligt förekommande.

Bevarandetillstånd

Bevarandestatusen är ej gynnsam då den öppna myren håller på att växa igen.



## **91D0 - Skogsbevuxen myr**

---

*Areal:* 9,63 ha. Arealen fastställd i regeringsbeslut

*Ny Areal:* 1,7 ha. Ny Areal, ännu ej fastställd i regeringsbeslut

### Beskrivning

I myrens utkant i den norra delen av våtmarken finns ett litet område med skogsbevuxen myr.

### Bevarandemål

Skogsbevuxen myr ska ligga på fuktig - blöt torvmark med naturlig torvbildning. Hydrologin ska vara ostörd och näringsförhållandena näringsfattiga - intermediära. Vanliga trädslag ska vara glasbjörk, tall och gran. Den skogsbevuxna myren ska ha naturskogskaraktär, den ska vara olikåldrig och det ska finnas gamla träd och död ved. Främmande trädslag ska inte förekomma. Naturtypen ska ha en speciell biologisk mångfald av kärlväxter, mossor och fåglar. Typiska arter för naturtypen, som t.ex. kärviol, kornknutmossa och spillkråka ska förekomma. Arealen skogbevuxen myr ska vara minst 1,7 ha.

### Bevarandetillstånd

Okänt bevarandetillstånd.

## Dokumentation

## Referenser:

Länsstyrelsen i Södermanlands län 1991: Sörmlands Natur. Naturvårdsprogram.  
Rydberg, H. & Wanntorp, H-E. 2000: Sörmlands Flora. Botaniska Sällskapet i Stockholm.  
Sundberg Sebastian. 2005. Fältmanual för uppföljning av öppna svagt välvda mossar, fattiga och intermediära kärr och gungflyn (7140) inom Natura 2000. Avd f växtekologi, Evolutionsbiologiskt centrum, Uppsala universitet. Testversion 2005-07-01  
Naturvårdsverkets hemsida 2005, Fastställda listor över typiska arter, Natura 2000.

## Inventeringar:

Våtmarkerna och deras betydelse, Naturvårdsverket Rapport 3824, 1991  
VMI- Södermanland, Länsstyrelsen, opublicerad, (inventerad 1991-92)

## Arter i området:

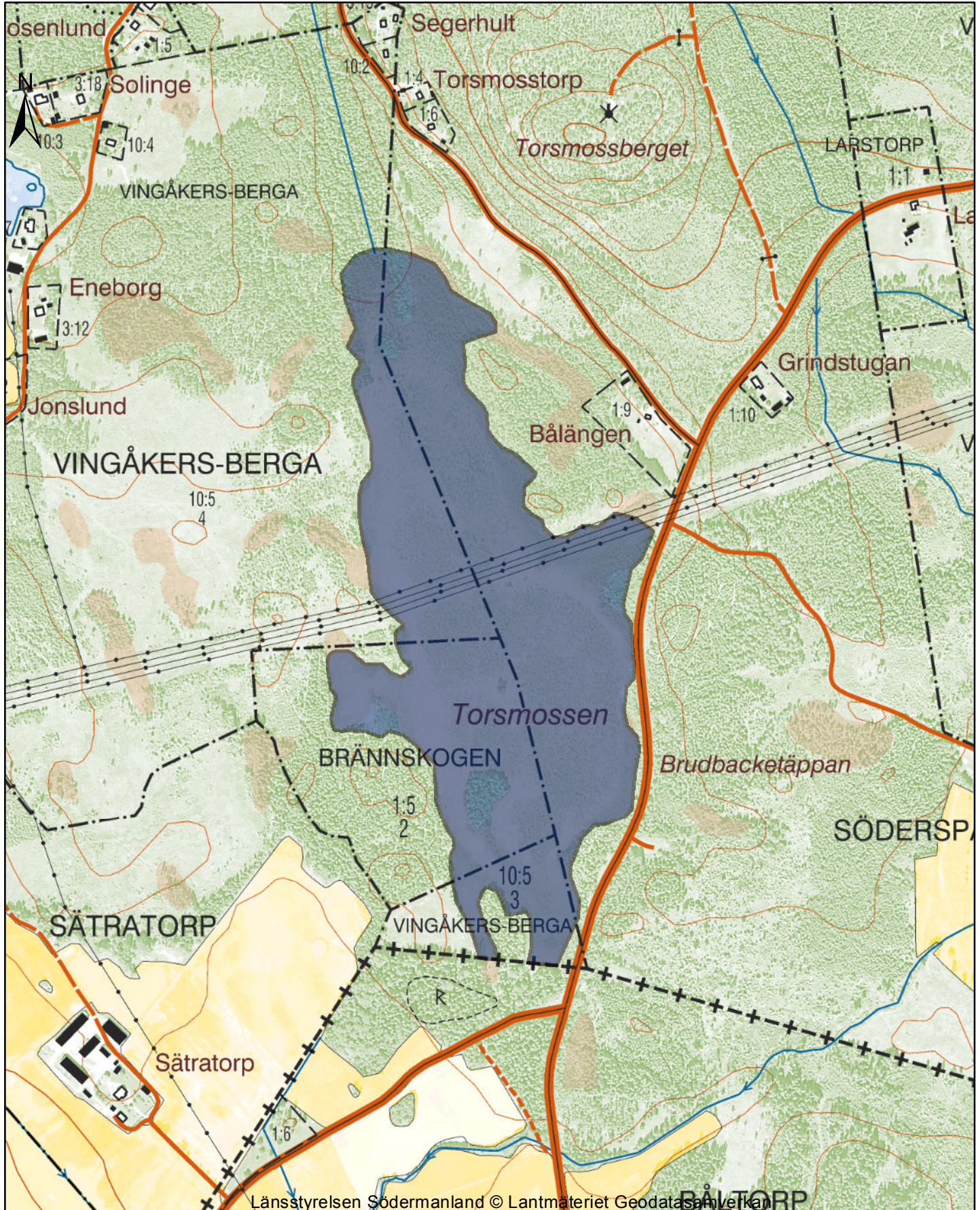
## Kärlväxter

Rundsileshår, (*Drosera rotundifolia*)  
Rosling, (*Andromeda polifolia*)  
Tuvull, (*Eriophorum vaginatum*)  
Tranbär, (*Vaccinium oxycoccus*)  
Vattenklöver, (*Menyanthes trifoliata*)  
Hjortron, (*Rubus chamaemorus*)  
Kråkbär, (*Empetrum nigrum*)  
Odon, (*Vaccinium uliginosum*)  
Skvattram, (*Ledum palustre*)  
Ljung, (*Calluna vulgaris*)  
Gråstarr, (*Carex canescens*)  
Dystarr, (*Carex limosa*)  
Flaskstarr, (*Carex rostrata*)  
Missne, (*Calla palustris*)  
Kråklöver, (*Comarum palustre*)  
Sjöfräken, (*Equisetum fluviatile*)  
Glasbjörk, (*Betula pubescens*)  
Klibbal, (*Alnus* sp)  
Gråvide, (*Salix cinera*)

## Mossor

Rostvitmossa, (*Sphagnum fuscum*)  
Praktvitmossa, (*Sphagnum magellanicum*)  
Uddvitmossa, (*Sphagnum fallax*)  
Myrbjörnmossa, (*Polytricum strictum*)  
Räffelmossa, (*Aulacomnium palustre*)





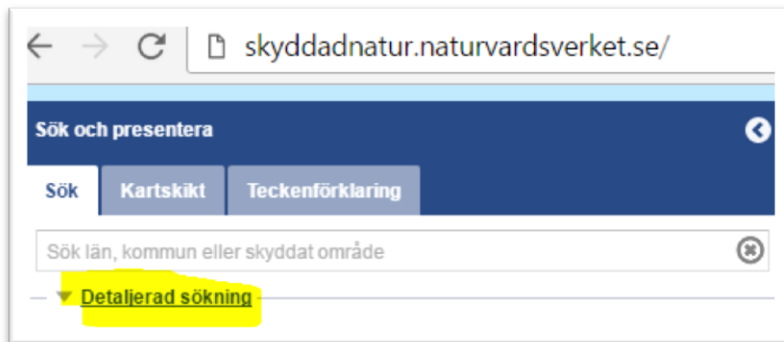


# Karttjänst Skyddad natur

<http://skyddadnatur.naturvardsverket.se/>

För att få en bild av var i respektive Natura 2000-område naturtyperna finns kan Naturvårdsverkets karttjänst Skyddad natur användas.

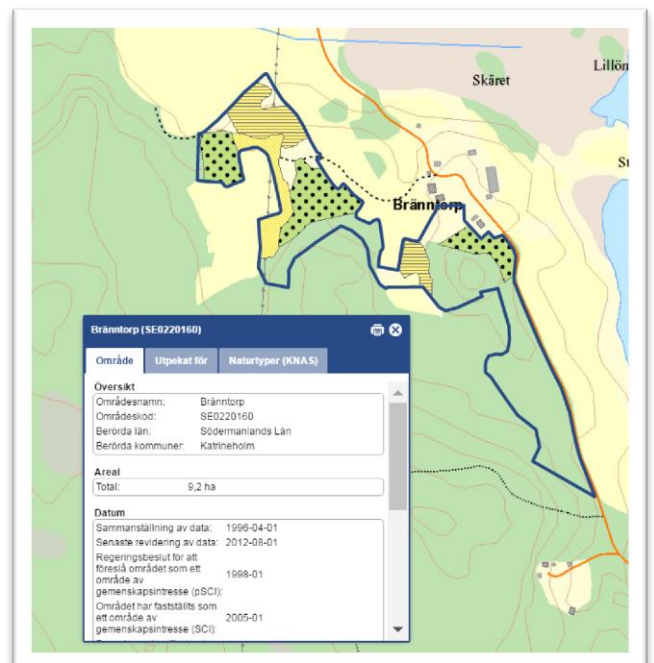
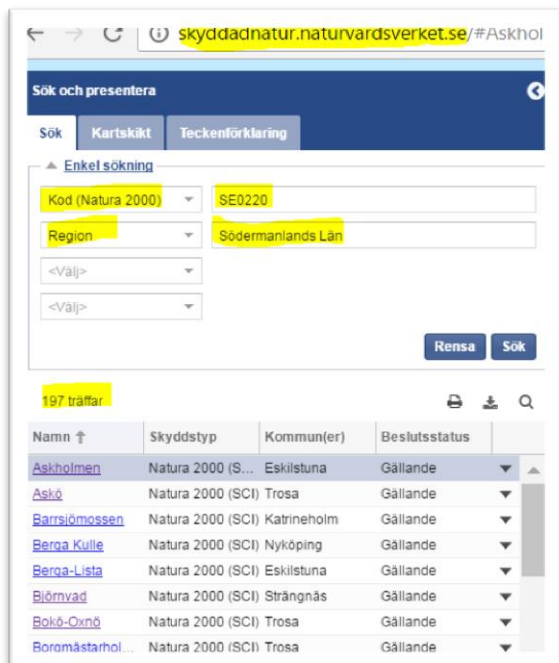
Välj "Detaljerad sökning"



Välj alternativ *Kod (Natura 2000)* skriv in SE0220

Välj *Region* och sök fram *Södermanlands län*

Sök, det ska bli 197 träffar. När man klickar på ett av namnen i listan kommer man dit i kartan.



För att se Naturtyper för områdena i kartan gå in på fliken "Kartskikt".

Avmarkera allt i *Naturvårdsregistret*. Det är endast *Naturtypskarteringar* > *Natura naturtypskartan (NNK)* > *Naturtyper (ytor)* som ska vara markerade. Klicka sedan i kartan på den naturtyp du vill veta mer om så kommer en informationsruta upp i fönstret.

