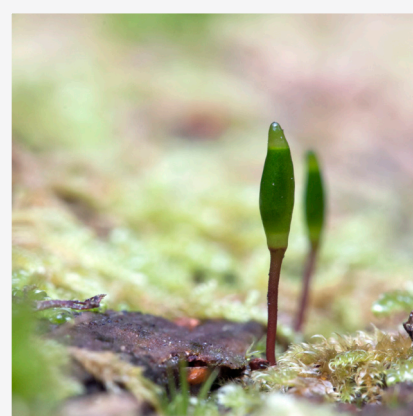


Bevarandeplan för Natura 2000-området

Källarhalsen



LÄNSSTYRELSEN
Södermanlands län



Omslagsfoto: Per Folkesson



LÄNSSTYRELSEN
Södermanlands län



Natura 2000

Natura 2000 är ett ekologiskt nätverk av värdefulla naturområden inom EU. Utpekande av Natura 2000- områden bygger på krav som finns i EUs fågeldirektiv och art- och habitatdirektiv. Syftet är att hejda utrotning av vilda djur och växter och att hindra att deras livsmiljöer förstörs. Alla medlemsländer ska peka ut områden dels för fåglar som anges i EUs fågeldirektiv, dels för naturtyper och arter som anges i art- och habitatdirektivet. Genom utpekandet åtar sig länderna att de utpekade värdena i områdena ska bevaras långsiktigt. Natura 2000-nätverket är en av hörnstenarna i EUs arbete för att bevara biologisk mångfald. I fågeldirektivet och habitatdirektivet listas 170 naturtyper och sammanlagt cirka 900 växt- och djurarter som särskilt värdefulla. 90 av naturtyperna och drygt 100 av djur- och växtarterna i habitatdirektivets bilaga 1 och 2 finns i Sverige. Därtill häckar regelbundet cirka 60 av fågeldirektivets fåglar i vårt land.

Bevarandeplaner

För varje Natura 2000- område ska Länsstyrelsen ta fram en beskrivning. Detta ska göras i särskilda bevarandeplaner eller i en skötselplan om området även är naturreservat. I planen ska det finnas en beskrivning av området med bevarandesyfte, bevarandemål och beskrivningar av de naturtyper och arter som ska bevaras och bidra till gynnsam bevarandestatus. Hot mot Natura 2000-områdets arter och naturtyper, och behov av bevarandeåtgärder, t ex skydd eller skötsel, ska beskrivas. Informationen ska underlätta förvaltningen av området och tillståndsprövningar enligt miljöbalken.

Bevarandeplanen ska fastställas av Länsstyrelsen, som även är ytterst ansvarig för att målsättningen med området uppfylls. Bevarandeplanen ska revideras när ny kunskap tillkommer eller när förutsättningar för området ändras. Bevarandeplanen är inte ett juridiskt bindande dokument. För formell reglering av skydd eller skötsel kan andra beslut behövas, t ex skyddsbeslut för naturreservat. Föreskrifter enligt eventuella skyddsbeslut gäller parallellt med den tillståndsplikt som gäller inom Natura 2000.

Tillståndsplikt och samråd

För att inte skada naturvärden krävs tillstånd för verksamheter eller åtgärder som på ett betydande sätt kan påverka miljön i ett Natura 2000-område. Det kan även gälla åtgärder utanför Natura 2000-området, om de kan påverka miljön i området. Detta regleras i miljöbalken (7 kap. 27-29§§). Då det kan vara svårt att avgöra vilka åtgärder som på ett betydande sätt kan påverka naturvärden behöver man samråda med Länsstyrelsen före genomförandet. Vid skogsbruksåtgärder hålls samråd med Skogsstyrelsen. Mer information finns hos Länsstyrelsen, läs på webben eller kontakta en handläggare.

Kartor

Information om naturtypers utbredning och arter i ett enskilt område går att hitta med hjälp av kartverktyget Skyddad natur. Det kan nås på Naturvårdsverkets hemsida genom att söka på

”kartverket skyddad natur”. I kartverket söker du upp aktuellt område och klickar på namnet för mer information (se bilaga för användarhandledning).

Det finns även möjlighet att ladda ner naturtypskartan som shp-fil. Det görs på Miljödataportalen.

För mer information om Natura 2000:

Länsstyrelsens hemsida: www.lansstyrelsen.se/sodermanland eller telefon 010-22 340 00

Naturvårdsverkets hemsida: <http://skyddadnatur.naturvardsverket.se/>

Miljödataportalen: <http://mdp.vic-metria.nu/miljodataportalen/>



Bevarandeplan för Natura 2000-området

SE0220328 Källarhalsen

Kommun: Eskilstuna

Områdets totala areal: 1,5 ha

Bevarandeplanen uppdaterad av Länsstyrelsen:

Bevarandeplanen fastställd av Länsstyrelsen: 2016-12-21

Markägareförhållanden: Privat

Regeringsbeslut, historik:

SPA: Nej, pSCI: 2000-07-01, SCI: 2005-01-01, SAC: 2011-03-01, regeringsbeslut
M2010/4648/Nm

Naturtyper och arter som ska bevaras i området:

Naturtyper och arter enligt art- och habitatdirektivet samt fågeldirektivet:

7140 - Öppna mossar och kärr

Bevarandesyfte

Det överordnade bevarandesyftet för Natura 2000-nätverket är att bidra till bevarandet av biologisk mångfald genom att bibehålla eller återskapa gynnsam bevarandestatus för de naturtyper och arter som omfattas av EUs fågeldirektiv eller art- och habitatdirektiv. För det enskilda Natura 2000-området är det överordnade syftet att bevara eller återställa ett gynnsamt tillstånd för de naturtyper eller arter som utgjort grund för utpekandet av området.

Prioriterade bevarandevärden: Prioriterade värden i området är den öppna myren med det rörliga markvattnet som ger myren särskilda värden.

Motivering: Området är en gammal slättermyr och hyser på grund av detta samt på grund av det rörliga markvattnet och den svagt kalkförande berggrunden en rik flora.

Prioriterade åtgärder: För att säkerställa den öppna myrens strukturer och artsammansättning bör området hindras från att växa igen genom att i första hand buskar och träd av igenväxningskaraktär avlägsnas.

Beskrivning av området

Källarhalsen ligger i en berggrundsspricka som går i nordvästlig riktning i skogsbygden söder om Näshultasjön. Berggrunden hör till Hälleforsgången och är uppbyggd av den svagt kalkförande bergarten diabas. Genom att tillrinningen av vatten är högre i olika delar av kärret sker ett grundvattenflöde från sydost till nordväst. Det rörliga vattnet i kombination med svag kalkpåverkan har skapat gynnsamma betingelser för floran och i området finns en rad växter som är mer eller mindre ovanliga i länets våtmarker. Kärret har tidigare fungerat som slåttermyr men har nu under lång tid av ohävd börjat växa igen.

Vad kan påverka negativt

- Förändring av hydrologin på grund av dikning, skogsavverkning eller annan mänsklig aktivitet i närområdet. Då ytligt grundvatten flödar genom området gör det hydrologin känslig för ingrepp i marken.
- Skogsbruk och andra företag i stor omfattning intill myrområdet kan även medföra näringsläckage. Vid en slutavverkning skall riset tas bort snarast möjligt för att förhindra näringsläckage till våtmarken.
- Ökad våtdeposition av kväve som gör att habitatets vegetationssammansättning förändras.
- En snabb igenväxning av den öppna myren med konsekvenser för ljuskrävande arterna.
- Kalkning på myren eller i tillrinningsområdet, vilket kan medföra negativa vegetationsförändringar.

Bevarandeåtgärder

Förutom vad som i övrigt gäller enligt miljöbalken och annan miljölagstiftning krävs tillstånd för att bedriva verksamheter eller vidta åtgärder som på ett betydande sätt kan påverka miljön i ett Natura 2000-område. Tillstånd krävs inte för verksamheter och åtgärder som direkt hänger samman med eller är nödvändiga för skötseln och förvaltningen av det berörda området (7 kap 28 a § miljöbalken).

Skydd: Området omfattas inte av något formellt skydd.

Skötsel: För att bevara naturtypens öppna karaktär bör buskar och träd av igenväxningsvegetation röjas och fraktas bort. För att sedan hindra återkommande igenväxning och för att gynna områdets flora bör området hävdas genom återkommande slätter. För att öka möjligheterna för slätter i området behöver även stubbar avlägsnas.

Uppföljning av naturtyper och arter

Länsstyrelsen ansvarar för att uppföljning av bevarandemål genomförs. Uppföljningen ska ske enligt de manualer för skyddade områden som har tagits fram av Naturvårdsverket. Mätbara mål, så kallade målindikatorer, ska registreras i databasen SkötselDOS. Dessa målindikatorer följs sedan upp. Målsättningen är att kunna se om de bevarandemål som satts upp i bevarandeplaner och skötselplaner uppfylls, att skötseln fungerar och att Natura 2000 - naturtyperna och arterna har gynnsamt tillstånd.

Naturtyper och arter enligt art- och habitatdirektivet samt fågeldirektivet:

7140 - Öppna mossar och kärr

Areal: 1,47 ha. Arealen fastställd i regeringsbeslut

Beskrivning

Kärret är i södra delen bevuxet med björk men övergår centralt i ett litet öppet myrparti med dominerande starr och örter. Kärret kan med traditionell terminologi beskrivas som ett övergångsrikkärr med en delvis hävdgynnad flora. Centralt finns ett litet fastmarksparti med några lågor av tall. Norr om denna fastmarksholme utbreder sig ett kärr med dominerande purpurvitmossa och lågvuxen starr. Här växer bland annat myggblomster, vissa år i hundratal, och korallrot. I vissa delar har blååtäl expanderat och där blir kärret också mer tuvigt. Längst i norr, slutligen, finns ett porsbevuxet kärrparti med blååtäl och ett glest men tilltagande buskskikt av tall och björk. I kärrets västra delar växer också mycket vass. Kärret var betydligt öppnare på 1970-talet då naturvärdena för första gången identifierades. Det uppväxande träd- och buskskiktet har ökat dräneringstakten avsevärt och det finns idag bara ett fåtal öppna ytor. Det är i dessa öppna delar det fortfarande finns rester av en rik flora med bl.a. vitag, strängstarr, nålstarr, knagglestarr, snip, madrör och kärrsälting.

Bevarandemål

Arealen öppna mossar och kärr ska uppgå till minst 1,47 ha. Öppna mossar och kärr ska vara hydrologiskt- och kemiskt opåverkade och präglas av naturliga torvprocesser. Området och växtsamhället ska präglas av det rörliga grundvatten som förs genom området samt av den svagt kalkförande berggrunden (diabas). Naturtypen ska vara öppen, men ett mindre inslag av träd och buskar får förekomma. Öppna mossar och kärr ska ha en särskild mångfald med karaktäristiska arter av vitmossor, starr och kärlväxter. Typiska arter av mossor och kärlväxter som t.ex. praktvitmossa, knoppvitmossa, snip och taggstarr ska vara vanligt förekommande.

Bevarandetillstånd

Gynnsamt bevarandetillstånd råder inte. Tidigare slåtter och bete på myren har skapat en öppen myr med goda betingelser för hävdgynnade gräs, starr och örter. Hävden är borta sedan många år och successivt växer kärret igen. Det är idag generellt sett för mycket tall och björk i våtmarken som är under tillväxt och för varje år ökar dräneringstakten allt eftersom träden blir större. Det expanderande buskskiktet är ytterligare en negativ företeelse som främst ger ytdränering av myren. Även stömingen i markskiktet som ger utrymme även för mer konkurrenssvaga växter, har minskat, vilket gynnar arter med god vegetativ förökning, exempelvis vass. Gynnsam bevarandestatus kan endast upprätthållas genom restaurering, som återskapar en del av de förhållanden som tidigare fanns i våtmarken.

Dokumentation

Referenser

Länsstyrelsen i Södermanlands län 1991: Sörmlands Natur. Naturvårdsprogram
Rydberg, H. 1979: Inventering av våtmarker i Eskilstuna kommun. Länsstyrelsen i Södermanlands län informerar 1979:2.
VMI-Södermanland, Länsstyrelsen, opublicerad, (inventerad 1991-92).

Inventeringar

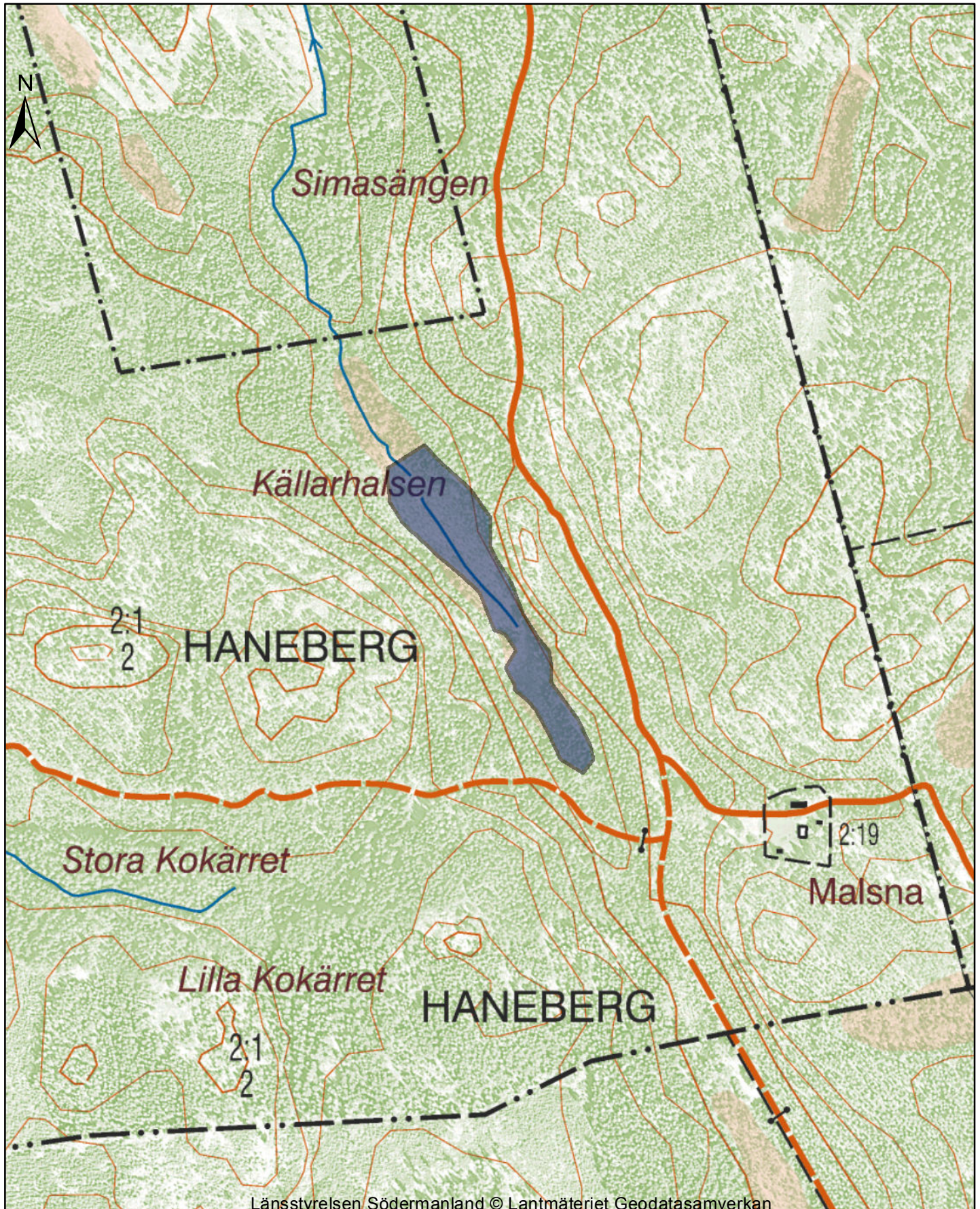
Rydberg, H. 2001: Artlista över kärlväxter i Källarhalsen, Näshulta socken i Eskilstuna kommun. Opublicerad.

Arter i området

Rankstarr, (*Carex elongata*)
Madrör, (*Calamagrostis stricta*)
Knagglestarr, (*Carex flava*)
Nålstarr, (*Carex dioica*)
Strängstarr, (*Carex chordorrhiza*)
Snip, (*Trichophorum alpinum*)
Myggblomster, (*Hammarbya paludosa*)
Korallrot, (*Corallorhiza trifida*)
Vitag, (*Rhynchospora alba*)

Mossor

Purpurvitmossa, (*Sphagnum warnstorffii*)
Knoppvitmossa, (*Sphagnum teres*)
Krattvitmossa, (*Sphagnum centrale*)

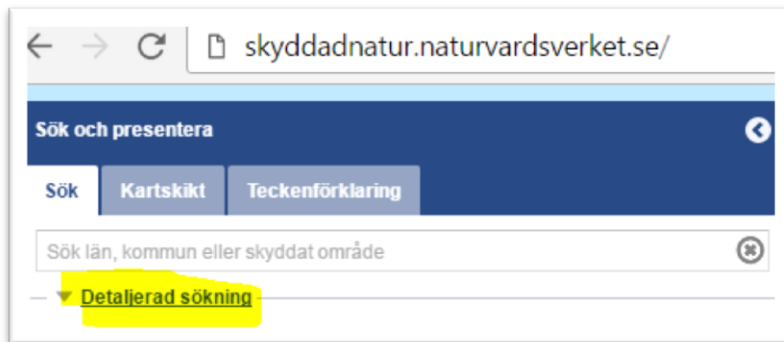


Karttjänst Skyddad natur

<http://skyddadnatur.naturvardsverket.se/>

För att få en bild av var i respektive Natura 2000-område naturtyperna finns kan Naturvårdsverkets karttjänst Skyddad natur användas.

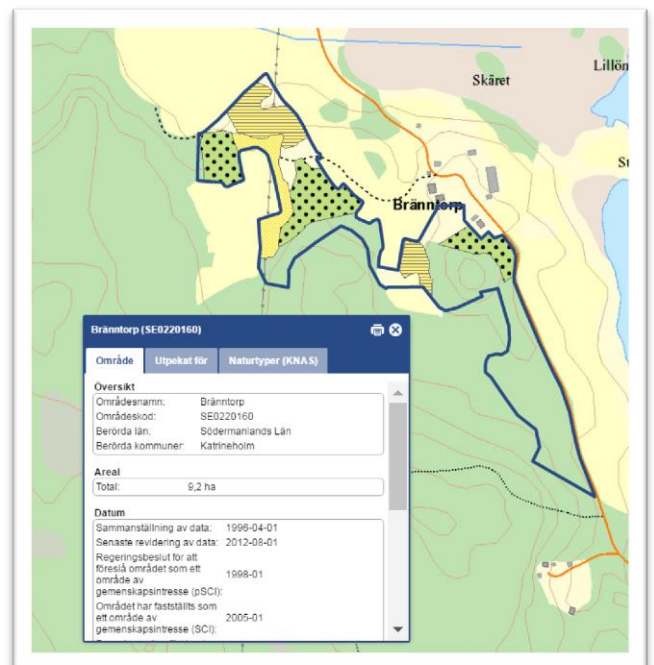
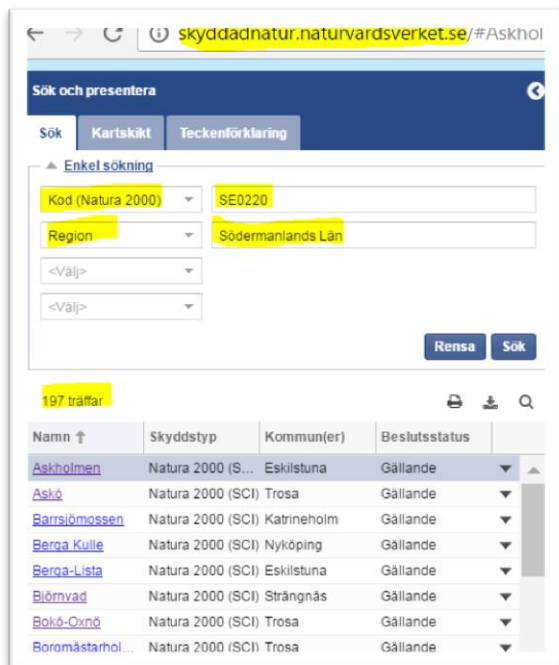
Välj "Detaljerad sökning"



Välj alternativ *Kod (Natura 2000)* skriv in SE0220

Välj *Region* och sök fram *Södermanlands län*

Sök, det ska bli 197 träffar. När man klickar på ett av namnen i listan kommer man dit i kartan.



För att se Naturtyper för områdena i kartan gå in på fliken "Kartskikt".

Avmarkera allt i *Naturvårdsregistret*. Det är endast *Naturtypskarteringar* > *Natura naturtypskartan (NNK)* > *Naturtyper (ytor)* som ska vara markerade. Klicka sedan i kartan på den naturtyp du vill veta mer om så kommer en informationsruta upp i fönstret.

