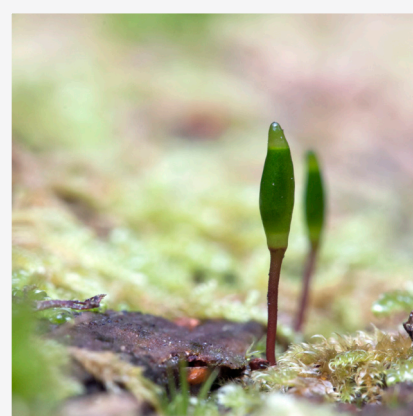


Bevarandeplan för Natura 2000-området

Kokärret



LÄNSSTYRELSEN
Södermanlands län



Omslagsfoto: Per Folkesson



LÄNSSTYRELSEN
Södermanlands län



Natura 2000

Natura 2000 är ett ekologiskt nätverk av värdefulla naturområden inom EU. Utpekande av Natura 2000-områden bygger på krav som finns i EUs fågeldirektiv och art- och habitatdirektiv. Syftet är att hejda utrotning av vilda djur och växter och att hindra att deras livsmiljöer förstörs. Alla medlemsländer ska peka ut områden dels för fåglar som anges i EUs fågeldirektiv, dels för naturtyper och arter som anges i art- och habitatdirektivet. Genom utpekandet åtar sig länderna att de utpekade värdena i områdena ska bevaras långsiktigt. Natura 2000-nätverket är en av hörnstenarna i EUs arbete för att bevara biologisk mångfald. I fågeldirektivet och habitatdirektivet listas 170 naturtyper och sammanlagt cirka 900 växt- och djurarter som särskilt värdefulla. 90 av naturtyperna och drygt 100 av djur- och växtarterna i habitatdirektivets bilaga 1 och 2 finns i Sverige. Därtill häckar regelbundet cirka 60 av fågeldirektivets fåglar i vårt land.

Bevarandeplaner

För varje Natura 2000-område ska Länsstyrelsen ta fram en beskrivning. Detta ska göras i särskilda bevarandeplaner eller i en skötselplan om området även är naturreservat. I planen ska det finnas en beskrivning av området med bevarandesyfte, bevarandemål och beskrivningar av de naturtyper och arter som ska bevaras och bidra till gynnsam bevarandestatus. Hot mot Natura 2000-områdets arter och naturtyper, och behov av bevarandeåtgärder, t ex skydd eller skötsel, ska beskrivas. Informationen ska underlätta förvaltningen av området och tillståndsprövningar enligt miljöbalken.

Bevarandeplanen ska fastställas av Länsstyrelsen, som även är ytterst ansvarig för att målsättningen med området uppfylls. Bevarandeplanen ska revideras när ny kunskap tillkommer eller när förutsättningar för området ändras. Bevarandeplanen är inte ett juridiskt bindande dokument. För formell reglering av skydd eller skötsel kan andra beslut behövas, t ex skyddsbeslut för naturreservat. Föreskrifter enligt eventuella skyddsbeslut gäller parallellt med den tillståndsplikt som gäller inom Natura 2000.

Tillståndsplikt och samråd

För att inte skada naturvärden krävs tillstånd för verksamheter eller åtgärder som på ett betydande sätt kan påverka miljön i ett Natura 2000-område. Det kan även gälla åtgärder utanför Natura 2000-området, om de kan påverka miljön i området. Detta regleras i miljöbalken (7 kap. 27-29§§). Då det kan vara svårt att avgöra vilka åtgärder som på ett betydande sätt kan påverka naturvärden behöver man samråda med Länsstyrelsen före genomförandet. Vid skogsbruksåtgärder hålls samråd med Skogsstyrelsen. Mer information finns hos Länsstyrelsen, läs på webben eller kontakta en handläggare.

Kartor

Information om naturtypers utbredning och arter i ett enskilt område går att hitta med hjälp av kartverktyget Skyddad natur. Det kan nås på Naturvårdsverkets hemsida genom att söka på

”kartverket skyddad natur”. I kartverket söker du upp aktuellt område och klickar på namnet för mer information (se bilaga för användarhandledning).

Det finns även möjlighet att ladda ner naturtypskartan som shp-fil. Det görs på Miljödataportalen.

För mer information om Natura 2000:

Länsstyrelsens hemsida: www.lansstyrelsen.se/sodermanland eller telefon 010-22 340 00

Naturvårdsverkets hemsida: <http://skyddadnatur.naturvardsverket.se/>

Miljödataportalen: <http://mdp.vic-metria.nu/miljodataportalen/>



Bevarandeplan för Natura 2000-området

SE0220327 Kokärret

Kommun: Katrineholm

Områdets totala areal: 22,1 ha

Bevarandeplanen uppdaterad av Länsstyrelsen:

Bevarandeplanen fastställd av Länsstyrelsen: 2016-12-21

Markägarförhållanden: Privat.

Regeringsbeslut, historik:

SPA: Nej, pSCI: 2000-07-01, SCI: 2005-01-01, SAC: 2011-03-01, regeringsbeslut
M2010/4648/Nm

Naturtyper och arter som ska bevaras i området:

Naturtyper och arter enligt art- och habitatdirektivet samt fågeldirektivet:

7140 - Öppna mossar och kärr

9010 - Taiga

91D0 - Skogsbevuxen myr

Bevarandesyfte

Det överordnade bevarandesyftet för Natura 2000-nätverket är att bidra till bevarandet av biologisk mångfald genom att bibehålla eller återskapa gynnsam bevarandestatus för de naturtyper och arter som omfattas av EUs fågeldirektiv eller art- och habitatdirektiv. För det enskilda Natura 2000-området är det överordnade syftet att bevara eller återställa ett gynnsamt tillstånd för de naturtyper eller arter som utgjort grund för utpekandet av området.

Prioriterade bevarandevärden: Prioriterade bevarandevärden i området Kokärret är områden med öppna mossar och kärr samt skogsbevuxna myrar och ett mindre område med västlig taiga.

Motivering: Området är ett fint exempel på den typ av myrområden som finns i länet. De öppna delarna är mycket blöta och där växer en för naturtypen representativ flora med bland annat kallgräs och myggblomster.

Prioriterade åtgärder: De öppna delarna av myren ska hindras från att växa igen. De

skogsbevuxna delarna lämnas till fri utveckling och intern dynamik.

Beskrivning av området

Kokärret ingår i ett myrlandskap norr om Bie i Katrineholms kommun. Området ligger i södra kanten av Mälarmården. Delavrinningsområdet där Kokärret ingår är höglänt beläget och några bergspartier når närmare 100m, kärret ligger på ca 70m över havet. Berggrunden i området utgörs av sedimentgnejser och våtmarken omges i närområdet, av tämligen flacka skogsklädda moränmarker.

I länets naturvårdsplan har myrlandskapet, där Kokärret utgör en del, beskrivits som ”ett större sammanhängande skogsområde där sjöar och våtmarker upptar nära 40 % av arealen” ”Området har vildmarkskaraktär och är förhållandevis opåverkat”. Själva Kokärret beskrivs i Naturvårdsplanen som ”ett homogent, väl utbildat mjukmattskärr av stor areal och med hög grad av representativitet”. Våtmarksinventeringen (1993) placerar Kokärret i den högsta värdeklassen, främst p. g. a. dess ostördhet. Kokärret har 2005 införts i länets reviderade myrskyddsplan.

Kärret har tidigare ingått i utmarkerna till Banninge frälsehemman som åtminstone från 1600-talet tillhört Fjällskäfte. Området har troligen ingått i de vidsträckta utmarksbetena även om det idag är svårt att föreställa sig att kor kunde göra annat än att gå ner sig i det mycket blöta kärret. Under äldre stenåldern var det omgivande landskapet ett skärgårdslandskap och vid Björksjön strax norr om kärret har en stenåldersboplats hittats.

Större delen av området har karaktären av fattigkärr, men rikare kalkpåverkade delar finns, främst i norr. Även en svagt välvd mossedel, bevuxen med ett något tätare tallbestånd, odon och skvattram, ingår. En långsträckt udde och ett par fastmarksöar utgör en del av myrmosaiken. En nyckelbiotopskartering visar på höga värden på fastmarksöarna och i kantzonen mot väster och norr. Bland annat har den mycket sällsynta arten hållav hittats. Kärret är opåverkat av dikningar och torvtäkt. Tall bildar ett lågt och glest buskskikt över stora delar av ytan. Mjukmattorna har en mycket väl utbildad vegetation med inslag av stråstarr, myggblomster, vitag, snip och mängder av kallgräs.

Våtmarken har också en viktig funktion för djurlivet. Fiskgjuse och trana häckar sannolikt. Den påtagliga vildmarkskaraktären förstärks av det faktum att myrmarken är så sank att stora delar är mycket svåråtkomliga för mänskliga besökare

Vad kan påverka negativt

- Negativa förändringar av hydrologin på grund av dikning/ dikesrensning eller andra åtgärder i tillrinnings-/ avrinningsområdet och inom området.
- Skogliga åtgärder i, eller i anslutning till området, som avverkning eller förberedelser till avverkning, gallring, plockhuggning, dikning, plantering eller markberedning.
- Plantering av skog.
- Avlägsnande av död ved eller torrträd då detta innebär en minskning av viktiga substrat för lavar, mossor, insekter och svampar.
- Ökad våtdeposition av kväve som gör att naturtypens vegetationssammansättning förändras.
- Kalkning i sjön, på kärrytorna eller i tillrinningsområdet, vilket kan medföra negativa vegetationsförändringar.
- Fortsatt upptorkning av marken med förlust av fuktighetskrävande arter till följd av tidigare dikningar eller igenväxning.
- Torvtäkt i objektet eller i intilliggande öppna myrar.

- Exploatering i form av vägar, stigar, bebyggelse eller andra anläggningar.

Bevarandeåtgärder

Förutom vad som i övrigt gäller enligt miljöbalken och annan miljölagstiftning krävs tillstånd för att bedriva verksamheter eller vidta åtgärder som på ett betydande sätt kan påverka miljön i ett Natura 2000-område. Tillstånd krävs inte för verksamheter och åtgärder som direkt hänger samman med eller är nödvändiga för skötseln och förvaltningen av det berörda området (7 kap 28 a § miljöbalken).

Skydd: Området planeras att blir naturreservat.

Skötsel: Området skyddas från hydrologiska ingrepp samt undantas från skogsbruk och andra exploateringar. I kärret utförs vid behov viss skötsel såsom röjning. Större delen av skogen lämnas orörd för att utvecklas genom intern dynamik. Vid behov utförs viss frihuggning av boträd och potentiella boträd för rovfåglar.

Uppföljning av naturtyper och arter

Länsstyrelsen ansvarar för att uppföljning av bevarandemål genomförs. Uppföljningen ska ske enligt de manualer för skyddade områden som har tagits fram av Naturvårdsverket. Mätbara mål, så kallade målindikatorer, ska registreras i databasen SkötselDOS. Dessa målindikatorer följs sedan upp. Målsättningen är att kunna se om de bevarandemål som satts upp i bevarandeplaner och skötselplaner uppfylls, att skötseln fungerar och att Natura 2000 - naturtyperna och arterna har gynnsamt tillstånd.

Naturtyper och arter enligt art- och habitatdirektivet samt fågeldirektivet:**7140 - Öppna mossar och kärr**

Areal: 12,38 ha. Arealen fastställd i regeringsbeslut

Beskrivning

Ca hälften av objektets areal utgörs av mer eller mindre öppna kärrdelar, där det glesa trädskiktet utgörs av lågvuxna tallar och en del al. På de öppna partierna är det rika inslaget av kallgräs framträdande. I övrigt dominerar tråd- och dystarr och det finns också ett stort inslag av sileshår i vitmossan. Många partier utgörs av rejält blöta lagg och källområden där det utanförhållande gungflypartierna sviktar betänkligt. Strukturer som tuvor, höljor, dråg och gungflyn är rikligt förekommande. I den helt öppna delen växer några bestånd av myggblomster. I de norra delarna märks en viss kalkpåverkan.

Bevarandemål

Öppna mossar och kärr ska vara hydrologiskt- och kemiskt opåverkade och präglas av naturliga torvprocesser. Naturtypen ska vara öppen, men ett mindre inslag av solbelysta träd och buskar får förekomma. Öppna mossar och kärr ska ha en speciell biologisk mångfald med karaktäristiska arter av vitmossor, starr och kärlväxter. Naturtypens öppenhet ska även gynna typiska fågelarter som till exempel grönbena, ljunpipare och orre. Typiska arter av mossor och kärlväxter som t.ex. praktvitmossa, rufsvitmossa och taggstarr ska vara vanligt förekommande. Arealen öppna mossar och kärr ska vara minst 12,38 ha.

Bevarandetillstånd

Bevarandetillståndet för naturtypen i området är gynnsamt.

9010 - Taiga

Areal: 0,97 ha. Arealen fastställd i regeringsbeslut

Beskrivning

På den västra sidan om myren finns ett område med taiga. Den norra delen av detta område ligger i en svacka i terrängen med översilande markvatten och är av sumpskogskaraktär. I trädskiktet dominerar ca 90-årig gran med inslag av al och björk. I buskskiktet finns enstaka viden. Fältskiktet är av starr-fräkentyp. Det finns sparsamt med död ved i form av torrträd, högstubbar och lågor. I området har man vid nyckelbiotopsinventeringen funnit flera signalarter som till exempel rankstarr och rödgul trumpetsvamp, men också den mycket ovanliga hållaven.

Bevarandemål

Taigan ska ha naturskogskaraktär och vara flerskiktad med ett betydande inslag av äldre träd och död ved. Trädskikten ska domineras av gran och tall och lövträd såsom björk, asp, rönn eller sälg. Det ska finnas tillräcklig föryngring av tall och lövträd i området, för att de unga träden på sikt ska kunna ersätta de äldre. Skogen ska präglas av naturliga processer och småskaliga naturliga störningar eller skötselåtgärder som efterliknar sådana, t.ex. åldrande och avdöende, insektsangrepp, storm eller brand. Skogen ska hysa en hög biologisk mångfald av kärlväxter, mossor, lavar, svampar, fåglar och skalbaggar. Typiska arter, som till exempel spindelblomster, blåmossa och garnlav, ska förekomma i området. Det ska också förekomma lågor med ull- och gränsticka inom området. Arealen taiga ska vara minst 0,97 ha.

Bevarandetillstånd

Gynnsamt bevarandetillstånd.

91D0 - Skogsbevuxen myr

Areal: 7,77 ha. Arealen fastställd i regeringsbeslut

Beskrivning

Naturtypen skogsbevuxen myr utgörs huvudsak av två delområden i norr och söder. Tallmossen i söder är tydligt välvd och är av den vanliga skvattramtallmosse typen. Odon och hjortron finns i fältskiktet. Tallen är relativt lågvuxen och en hel del inslag av död ved finns. En del av den döda veden utgörs av stående tall som förefaller ha dränkts. I norr övergår den skogbevuxna delen gradvis i en blandsumpskog (ca 90 år). Tall och gran dominerar men det finns också inslag av björk och al. Fältskiktet består främst av starr- och fräken, bottenskiktet av vitmossor. Död ved finns sparsamt i form av torrträd, högstubbar och lågor.

Bevarandemål

Skogsbevuxen myr ska ligga på fuktig - blöt torvmark med naturlig torvbildning. Hydrologin ska vara ostörd och näringsförhållandena näringsfattiga - intermediära. Vanliga trädslag ska vara glasbjörk, tall och gran. Den skogsbevuxna myren ska ha naturskogskaraktär, den ska vara olikåldrig och det ska finnas gamla träd och död ved. Främmande trädslag ska inte förekomma. Naturtypen ska ha en speciell biologisk mångfald av kärlväxter, mossor och fåglar. Typiska arter för naturtypen, som t.ex. kärviol, kornknutmossa och spillkråka ska förekomma. Arealen skogbevuxen myr ska vara minst 7,77 ha.

Bevarandetillstånd

Bevarandetillståndet för naturtypen i området är gynnsamt.

Dokumentation

Referenser

Ekonomiska kartan, kartbladsnummer 10G1f, digitalutgåva (kartogis).

Häradskartan

SGU. Jordartskartan. 10G SO

Länsstyrelsen i Södermanlands län 1991: Sörmlands Natur. Naturvårdsprogram.

Naturvårdsverkets hemsida 2005, Art och naturtypsvisa vägledning

Inventeringar

Karlsson Bo.2005-09-29.Nyckelbiotopsinventering

Rydberg H.,2001, Inventering (opublicerad)

Våtmarksinventeringen (VMI), 1993, Södermanland, Länsstyrelsen, (opublicerad)

Exempel på arter i området:

Kärlväxter

glasbjörk,

strandlysing,

vattenklöver,

kråklöver,

sjöfräken,

myggblomster,

jungfru Marie nycklar

snip,

kallgräs,

trådstarr,

flaskstarr,

dystarr,

hirsstarr,

rankstarr,

kärrviol,

blåddror (sp),

rosling,

tranbär,

ljung,

hjordron,

kråkbär,

kärrsilja,

grenrör,

ängsull,

vitag,

rundsilesår,

storsilesår,

vass,

skvattram

Mossor

Skogshakmossa

Sotvitmossa

Källvitmossa

Krattvitmossa

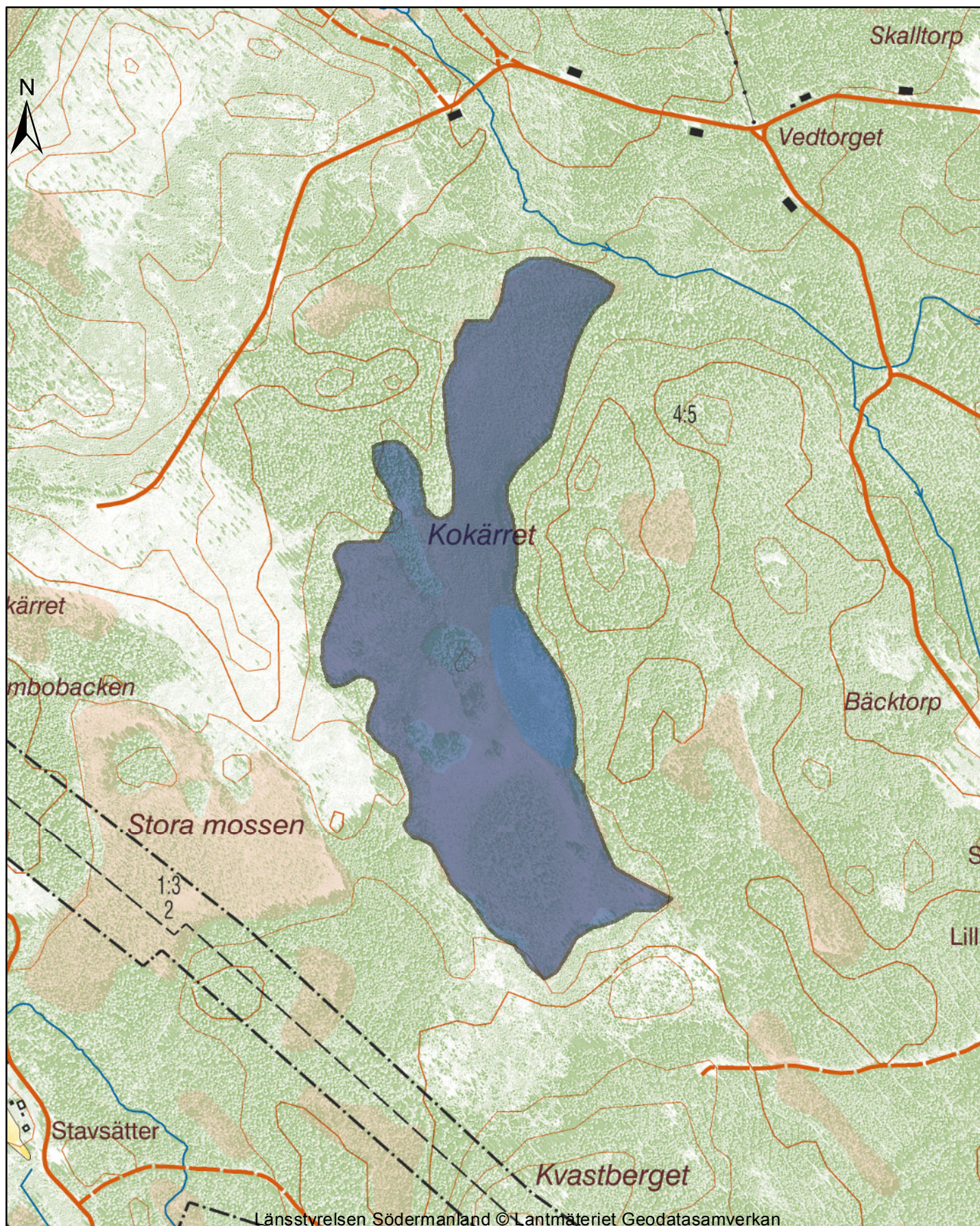
Kartvitmossa
Knoppvitmossa
röd glansvitmossa,

Svampar

Slemsopp,
röd vaxskivling,
rödgul trumpetsvamp

Lavar

grynig blåslav,
hållav,
gammelgranslav

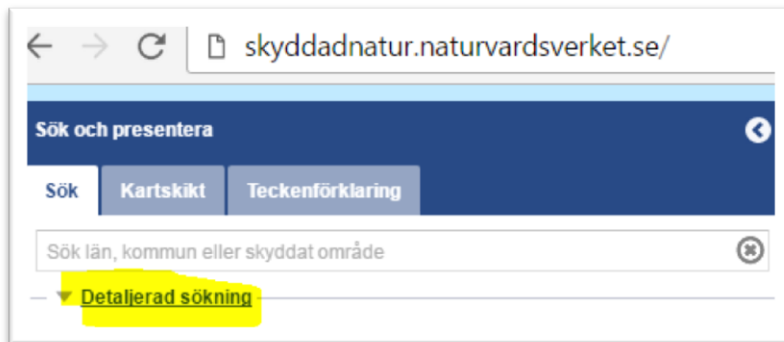


Karttjänst Skyddad natur

<http://skyddadnatur.naturvardsverket.se/>

För att få en bild av var i respektive Natura 2000-område naturtyperna finns kan Naturvårdsverkets karttjänst Skyddad natur användas.

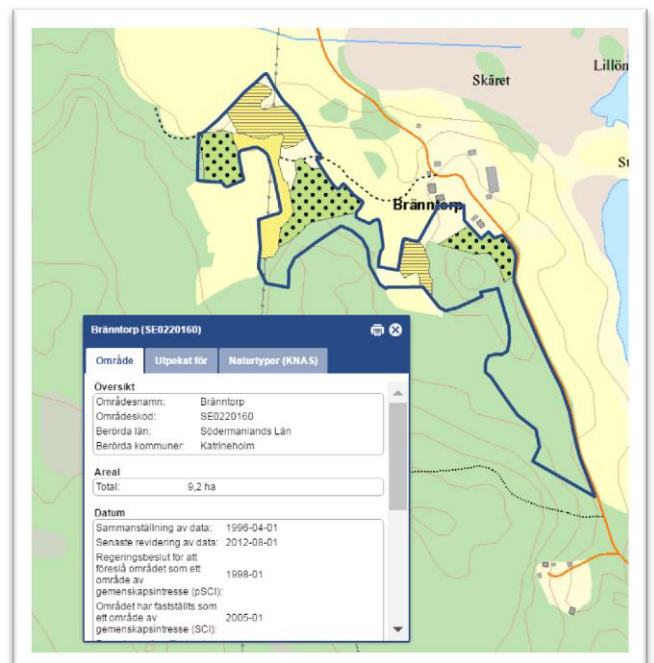
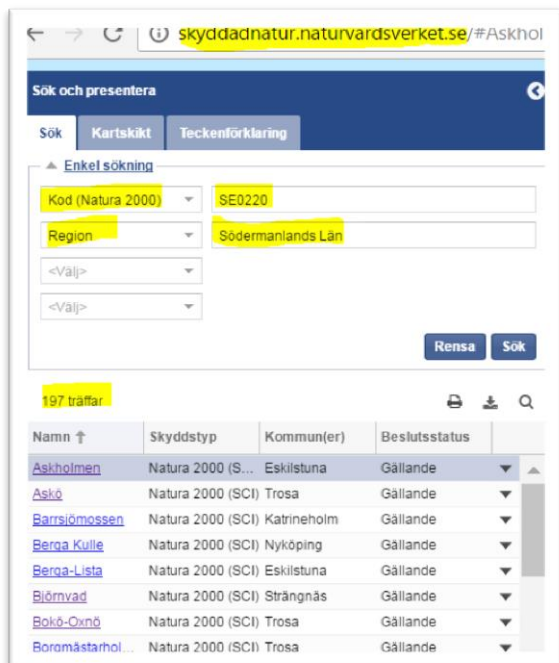
Välj "Detaljerad sökning"



Välj alternativ *Kod (Natura 2000)* skriv in SE0220

Välj *Region* och sök fram Södermanlands län

Sök, det ska bli 197 träffar. När man klickar på ett av namnen i listan kommer man dit i kartan.



För att se Naturtyper för områdena i kartan gå in på fliken "Kartskikt".

Avmarkera allt i *Naturvårdsregistret*. Det är endast *Naturtypskarteringar* > *Natura naturtypskartan (NNK)* > *Naturtyper (ytor)* som ska vara markerade. Klicka sedan i kartan på den naturtyp du vill veta mer om så kommer en informationsruta upp i fönstret.

