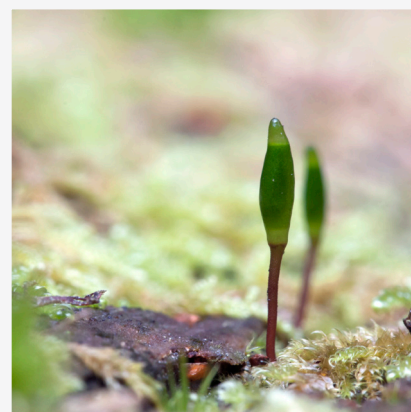
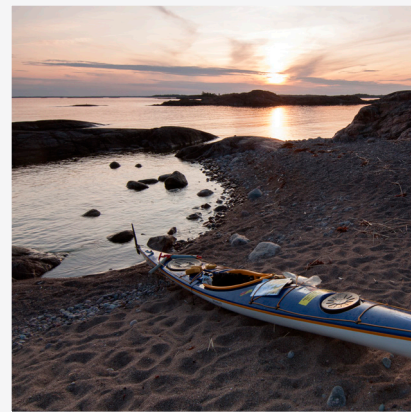


Bevarandeplan för Natura 2000-området

Vreten



Omslagsfoto: Per Folkesson



LÄNSSTYRELSEN
Södermanlands län



Natura 2000

Natura 2000 är ett ekologiskt nätverk av värdefulla naturområden inom EU. Utpekande av Natura 2000- områden bygger på krav som finns i EUs fågeldirektiv och art- och habitatdirektiv. Syftet är att hejda utrotning av vilda djur och växter och att hindra att deras livsmiljöer förstörs. Alla medlemsländer ska peka ut områden dels för fåglar som anges i EUs fågeldirektiv, dels för naturtyper och arter som anges i art- och habitatdirektivet. Genom utpekandet åtar sig länderna att de utpekade värdena i områdena ska bevaras långsiktigt. Natura 2000-nätverket är en av hörnstenarna i EUs arbete för att bevara biologisk mångfald. I fågeldirektivet och habitatdirektivet listas 170 naturtyper och sammanlagt cirka 900 växt- och djurarter som särskilt värdefulla. 90 av naturtyperna och drygt 100 av djur- och växtarterna i habitatdirektivets bilaga 1 och 2 finns i Sverige. Därtill häckar regelbundet cirka 60 av fågeldirektivets fåglar i vårt land.

Bevarandeplaner

För varje Natura 2000- område ska Länsstyrelsen ta fram en beskrivning. Detta ska göras i särskilda bevarandeplaner eller i en skötselplan om området även är naturreservat. I planen ska det finnas en beskrivning av området med bevarandesyfte, bevarandemål och beskrivningar av de naturtyper och arter som ska bevaras och bidra till gynnsam bevarandestatus. Hot mot Natura 2000-områdets arter och naturtyper, och behov av bevarandeåtgärder, t ex skydd eller skötsel, ska beskrivas. Informationen ska underlätta förvaltningen av området och tillståndsprövningar enligt miljöbalken.

Bevarandeplanen ska fastställas av Länsstyrelsen, som även är ytterst ansvarig för att målsättningen med området uppfylls. Bevarandeplanen ska revideras när ny kunskap tillkommer eller när förutsättningar för området ändras. Bevarandeplanen är inte ett juridiskt bindande dokument. För formell reglering av skydd eller skötsel kan andra beslut behövas, t ex skyddsbeslut för naturreservat. Föreskrifter enligt eventuella skyddsbeslut gäller parallellt med den tillståndsplikt som gäller inom Natura 2000.

Tillståndsplikt och samråd

För att inte skada naturvärden krävs tillstånd för verksamheter eller åtgärder som på ett betydande sätt kan påverka miljön i ett Natura 2000-område. Det kan även gälla åtgärder utanför Natura 2000-området, om de kan påverka miljön i området. Detta regleras i miljöbalken (7 kap. 27-29§§). Då det kan vara svårt att avgöra vilka åtgärder som på ett betydande sätt kan påverka naturvärden behöver man samråda med Länsstyrelsen före genomförandet. Vid skogsbruksåtgärder hålls samråd med Skogsstyrelsen. Mer information finns hos Länsstyrelsen, läs på webben eller kontakta en handläggare.

Kartor

Information om naturtypers utbredning och arter i ett enskilt område går att hitta med hjälp av kartverktyget Skyddad natur. Det kan nås på Naturvårdsverkets hemsida genom att söka på

”kartverket skyddad natur”. I kartverket söker du upp aktuellt område och klickar på namnet för mer information (se bilaga för användarhandledning).

Det finns även möjlighet att ladda ner naturtypskartan som shp-fil. Det görs på Miljödataportalen.

För mer information om Natura 2000:

Länsstyrelsens hemsida: www.lansstyrelsen.se/sodermanland eller telefon 010-22 340 00

Naturvårdsverkets hemsida: <http://skyddadnatur.naturvardsverket.se/>

Miljödataportalen: <http://mdp.vic-metria.nu/miljodataportalen/>



Bevarandeplan för Natura 2000-området

SE0220315 Vreten

Kommun: Nyköping

Områdets totala areal: 4,1 ha

Bevarandeplanen uppdaterad av Länsstyrelsen:

Bevarandeplanen fastställd av Länsstyrelsen: 2016-12-21

Markägarförhållanden: Privat

Regeringsbeslut, historik:

SPA: Nej, pSCI: 2000-07-01, SCI: 2005-01-01, SAC: 2011-03-01, regeringsbeslut
M2010/4648/Nm

Naturtyper och arter som ska bevaras i området:

Naturtyper och arter enligt art- och habitatdirektivet samt fågeldirektivet:

6230 - Stagg-gräsmarker

6270 - Silikatgräsmarker

9070 - Trädklädd betesmark

Bevarandesyfte

Syftet med Natura 2000 är att säkerställa den långsiktiga överlevnaden för Europas mest värdefulla och hotade naturtyper och arter. I varje enskilt Natura 2000-område är syftet att prioriterade naturtyper och arter bevaras så att området på bästa sätt bidrar till gynnsam bevarandestatus på biogeografisk nivå.

I Natura 2000-området Vreten är de prioriterade bevarandevärdena de öppna och trädklädda betesmarkerna. I området finns en artrik ängs- och hagmarksflora samt förekomst av äldre hagmarksträd.

Motivering: Området har värden knutna till de olika typerna av betesmark (stagg-gräsmarker, silikatgräsmarker, trädklädd betesmark). Stagg- och silikatgräsmark är prioriterade naturtyper inom EU och betydelsefulla för bland annat hotade kälväxter. Trädklädda betesmarker är viktiga för den biologiska mångfalden inom flera hotade artgrupper t.ex. av mossor, lavar, insekter och fåglar.

Prioriterade åtgärder: Under år 2017 ska hagmarken restaureras genom att yngre träd och

buskar som skuggar fältskiktet röjs bort. Hävden ska även återupptas genom att hagen slåttras följt av att det avslagna gräset förs bort. Därefter årlig hävd och röjning av igenväxningsvegetation.

Beskrivning av området

Natura 2000-området Vreten ligger i skogsbygden, drygt en kilometer söder om sjön Likstammen och cirka åtta kilometer norr om Tystberga. Området utgörs av en betesmark som ligger i anslutning till en genuin gårdsmiljö. Även inne i hagen finns kulturspår i form av en fallfärdig smedja. Landskapet söder om betesmarken domineras av öppna åkrar medan det i norr präglas av skogsmark.

Hagmarken utgörs av en svagt sluttande sydvänd mark som domineras av friskängsvegetation. På högre belägna partier finns inslag av hedartade och torktåliga växtsamhällen. I öster är hagmarken öppen med få träd medan en aspdominerad trädklädd betesmark dominerar i väster.

Jordarten är en sandig morän och vegetationen visar på magra förhållanden och att jorden aldrig blivit gödslad. Området har inte blivit betat på flera år vilket lett till en tilltagande igenväxning med unga träd av bland annat gran, tall och björk. Ohävden avspeglas också i fältskiktet där högvuxna arter som örnbräken och veketåg brett ut sig kraftigt. Det har även skett en utarmning av den tidigare mycket artrika floran, exempelvis kan den starkt hotade växten fältgentiana inte längre hittas i området.

Trots att cirka ett decennium gått sedan betesdjur betat marken finns fortfarande en stor artrikedom av ängs- och hagmarksväxter. I floran kan man bland annat finna hävdgynnade arter som prästkrage, knägräs, stagg, gulmåra, hirsstarr, backtimjan och jungfrulin.

Vad kan påverka negativt

Det största hotet mot området är utebliven skötsel. Upphörd hävd leder till igenväxning med buskar och träd samt utarmning av den hävdgynnade floran och faunan.

Generella hot som riskerar att försämra mångfalden av arter och strukturer i området kan t.ex. vara:

- Tillförsel av näringsämnen till betesmarken. Exempelvis genom spridning av växtnäringsämnen eller bekämpningsmedel. Även tillskottsutfodring, vinterbete eller sambete med gödslade betesmarker eller vall på åkermark kan indirekt tillföra näringsämnen.
- Försämring eller förlust av grässvål t.ex. på grund av vildsvinsbök, grävningssarbeten, bete vintertid etc.
- Gödslings- och försurningseffekter från nedfall av luftburna föroreningar.
- Användning av avmaskningsmedel som är negativt för den dynglevande skalbaggsfaunan.
- Avverkning av äldre träd eller buskar med höga naturvärden.
- Igenväxning kring äldre träd eller buskar av ljuskrävande arter.
- Markexploatering eller annan förändring av markanvändningen i objektet eller i angränsande område, t.ex. skogsplantering, dikning, täktverksamhet eller samhällsbyggande i olika former.
- Dikning eller andra åtgärder som kan förändra hydrologin i området.
- Inplantering/sådd av arter annat än i naturvårdssyfte.
- Körning med tunga fordon vid olämpligt väglag, eller annan verksamhet som orsakar bestående markskador.

- Anläggande av längre eller kortare upplag eller dumpning av avfall, jord, sten, grus foder etc.

Bevarandeåtgärder

Förutom vad som i övrigt gäller enligt miljöbalken och annan miljölagstiftning krävs tillstånd för att bedriva verksamheter eller vidta åtgärder som på ett betydande sätt kan påverka miljön i ett Natura 2000-område. Tillstånd krävs inte för verksamheter och åtgärder som direkt hänger samman med eller är nödvändiga för skötseln och förvaltningen av det berörda området (7 kap 28 a § miljöbalken).

Skydd: Avtal finns ej. Ett skötselavtal behöver upprättas så att hävden återupptas i området.

Skötsel: Restaurering i form av röjning och slåtter planeras till år 2017. För att den lågvuxna hagmarksfloran ska bevaras för framtiden behöver därefter årlig hävd och röjning av igenväxningsvegetation ske.

Uppföljning av naturtyper och arter

Länsstyrelsen ansvarar för att uppföljning av bevarandemål genomförs. Uppföljningen ska ske enligt de manualer för skyddade områden som har tagits fram av Naturvårdsverket. Mätbara mål, så kallade målindikatorer, ska registreras i databasen SkötselDOS. Dessa målindikatorer följs sedan upp. Målsättningen är att kunna se om de bevarandemål som satts upp i bevarandeplaner och skötselplaner uppfylls, att skötseln fungerar och att Natura 2000 - naturtyperna och arterna har gynnsamt tillstånd.

Naturtyper och arter enligt art- och habitatdirektivet samt fågeldirektivet:**6230 - Stagg-gräsmarker**

Areal: 0,5 ha. Arealen fastställd i regeringsbeslut

Beskrivning

Naturtypen stagg-gräsmark finns i områdets östra del. I floran finns hagmarksväxter som stagg, darrgräs, bockrot och liten blåklocka. Naturtypen har länge varit ohävdad vilket lett till fömaansamling och utbredning av ohävdsarter som ömbråken och veketåg. Den uteblivna hävden har även lett till en utarmning av kärlväxtsfloran, bland annat har den hotade växten fältgentiana försvunnit från området. Körskador har dessutom lett till en minskning av arealen genom att artrik grässvål försvunnit från stora ytor.

Bevarandemål

Stagg-gräsmarkerna ska vara artrika, präglade av en lång hävdkontinuitet och ha en naturlig näringsstatus. Stagg ska vara en av de viktigaste arterna, men naturtypen måste också ha en hög artrikedom av andra hävdgynnade arter. Naturtypen ska hållas öppen, ett mindre inslag av hävdpräglade, solbelysta träd och buskar gynnar normalt områdets biologiska mångfald och får förekomma. Betetrycket ska vara tillräckligt för att främja en hög artrikedom av konkurrenssvaga ängs- och betesmarks växter. Typiska arter för naturtypen som t.ex. liten blåklocka, knägräs och stenmåra ska vara vanligt förekommande. Typiska insektsarter av t.ex. fjärilar och vildbin ska finnas i området. Arealen stagg-gräsmarker ska vara minst 0,5 ha.

Bevarandeåtgärder

Hagmarken ska restaureras genom röjning av igenväxningsvegetation följt av slåtter och bortforsling av det avslagna gräset under år 2017. Därefter årlig hävd och röjning/bekämpning av igenväxningsvegetation.

Bevarandetillstånd

Ej gynnsamt bevarandetillstånd: Naturtypen har förlorat vissa strukturer och funktioner på grund av utebliven hävd och körskador. Förutsättningarna för att bevara naturtypens värden är goda om området restaureras och därefter hävdas årligen.

6270 - Silikatgräsmarker

Areal: 1,79 ha. Arealen fastställd i regeringsbeslut

Beskrivning

Silikatgräsmark är den naturtyp som dominerar i Vreten. Naturtypen finns i två olika delområden, dels ett litet mindre parti i väster samt ett större stråk i öster. I områdets flora finns ängs- och hagmarksarter såsom knägräs, prästkrage, backtimjan och jungfrulin. På torra och högt beläga krön finner man hedartad vegetation med bland annat ljung. I det västra delområdet finns inslag av äldre hagmarksträd av apel och rönn. Hagmarken har under cirka ett decennium varit ohävdad vilket lett till förnaansamling och utbredning av sly och ohävdarter som örbråken. Den uteblivna hävden har även lett till en minskning i artrikedomen av kärleväxter, där bland annat den starkt hotade fältgentiana försvunnit från området. Körskador har dessutom lett till en minskning av arealen artrik grässvål.

Bevarandemål

Silikatgräsmarkerna ska vara artrika, präglade av en lång hävdkontinuitet och ha en naturlig näringsstatus. Naturtypen ska hållas öppen, ett mindre inslag av hävdpräglade, solbelysta gräs och buskar gynnar normalt områdets biologiska mångfald och får förekomma. Betetrycket ska vara tillräckligt för att främja en hög artrikedom, framför allt i form av ängs- och betesmarksarter. Typiska arter för naturtypen som t.ex. jungfrulin, bockrot och fältgentiana ska vara vanligt förekommande. Typiska insektsarter av t.ex. fjärilar och spillningslevande bladhorningar ska flinnas i området. Arealen silikatgräsmarker ska vara minst 1,79 ha.

Bevarandeåtgärder

Hagmarken ska restaureras genom röjning av igenväxningsvegetation följt av slåtter och bortforsling av det avslagna gräset under år 2017. Därefter årlig hävd och röjning/bekämpning av igenväxningsvegetation.

Bevarandetillstånd

Ej gynnsamt bevarandetillstånd: Naturtypen har förlorat vissa strukturer och funktioner på grund av utebliven hävd och körskador. Förutsättningarna för att bevara naturtypens värden är goda om området restaureras och därefter hävdas årligen.

9070 - Trädklädd betesmark

Areal: 1,14 ha. Arealen fastställd i regeringsbeslut

Beskrivning

I områdets mellersta del finns en trädklädd betesmark. Trädskiktet domineras av asp i olika åldrar, det finns inslag av äldre och döda grova aspar som hyser tickor och vedinsekter. Aspar kan även vara värdefulla boträd för fågelarter som exempelvis spillkråka. Området är numera ohävdad. För att områdets värden knutna till fältskiktet ska bevaras behöver hävd återinföras.

Bevarandemål

De trädklädda betesmarkerna ska vara präglade av bete, ha en mosaikartad struktur, en naturlig näringsstatus och en riklig förekomst av gamla hävdpräglade träd. Den biologiska mångfalden av arter knutna till de solbelysta träden såväl som till markens flora ska vara hög. Området ska hävdas med bete och igenväxningsvegetation ska endast förekomma sparsamt. Typiska arter för naturtypen som t.ex. lunglav, knägräs och mindre bastardsvämare ska vara vanligt förekommande. Arealen trädklädda betesmarker ska vara minst 1,14 ha.

Bevarandetillstånd

Ej gynnsamt bevarandetillstånd: Naturtypen har förlorat vissa strukturer och funktioner på grund av utebliven hävd. Förutsättningarna för att bevara naturtypens värden är goda om området restaureras och därefter hävdas årligen.

Dokumentation

ArtDatabanken. 2015. Rödlistade arter i Sverige 2015.

Art- och naturtypsvisa vägledning, Naturvårdsverkets hemsida, hämtat oktober 2016.

Registerblad : Område av riksintresse för naturvården ;

Rydberg, H., Vik, P. 1992: Ängs- och hagmarker i Södermanlands län. Länsstyrelsen i Södermanlands län 1992. Nyköping.

Länsstyrelsen i Södermanlands län. 2006. Bevarandeplan för Natura 2000-område

Onsberga-Vreten (SE 0220315), Nyköpings kommun, Södermanlands län. Dnr.

511-11344-2004.

Rydberg, H. & Wanntorp H.E. 2001: Sörmlands flora, Botaniska sällskapet i Stockholm, Sörmlands Natur, Länsstyrelsen, 1991.

Inventeringar:

Adoxa Naturvård 2004: Kärnväxtinventering i sörmländska ängs- och hagmarker.

Uppföljning 2002-2003 av 1994-95 års regionala miljöövervakning Programområde:

Jordbruksmark – undersökningstyp: Intensiv övervakning av kärnväxter, huvudrapport.

Länsstyrelsen i Södermanlands län.

Bilagor

Skötselråd för fältgentiana i Natura 2000-områden

Fältgentianan är en av de gräsmarksväxter som minskat mest sedan mitten 1900-talet. Arten kan ses som en ovanligt känslig indikator på en skötsel som är viktig för många andra arter i gräsmarker. Den hittas ofta i de allra mest artrika gräsmarkerna. Anpassad skötsel i skyddade områden kan vara en viktig åtgärd för artens fortlevnad.

Fältgentianan är tvåårig, och beroende av en skötsel som dels medger tillräcklig fröproduktion, etablering av groddplantor, tillväxt av rosetter och fröspridning.

Studier har visat att typen av hävd är en lika viktig orsak som upphörd hävd för fältgentianans tillbakagång. I Södermanland är det framförallt den senblommande varianten av fältgentiana som förekommer. En allt för tidig och hård avbetning år efter år som leder till för låg fröproduktion har identifierats som den vanligaste orsaken till artens minskning. Samtidigt som plantorna behöver undgå betning för att hinna sätta frön så får inte förna ansamlas, vilket försvårar för groddplantorna att etablera sig på våren.

En betesskötsel anpassad för sen fältgentianan kan innebära:

- Sent betessläpp (månadsskiftet juli-augusti) med måttlig betesintensitet men tillräckligt länge på säsongen för att ingen förnaansamling ska ske (lämplig på mer lågproduktiv mark)
- Måttligt bete hela säsongen (lämplig på mer högproduktiv mark)
- Enstaka betesfria år (särskilt lågproduktiv mark)
- Intensivt bete efter fruktmognad (sker i september) för att förhindra förnaansamling
- Om betning sker innan fruktmognad så är hästar de betesdjur som främst ratar plantor, därefter nöt, därefter ungnöt och därefter får.

En slåtterskötsel anpassad för sen fältgentianan kan innebära:

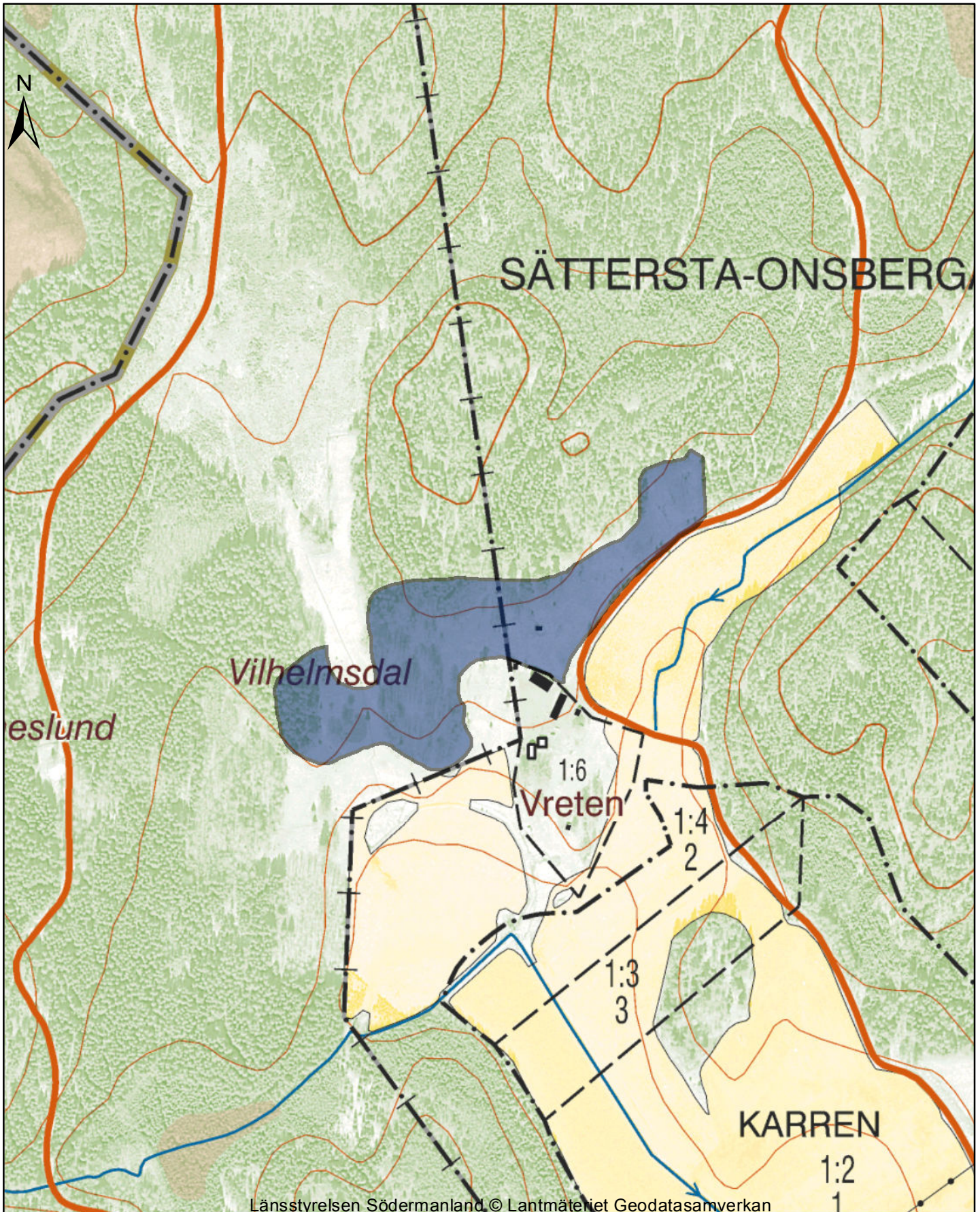
Vid slåtter är det en fördel med en något tidigare slåtter, kring månadsskiftet juni-juli. Då hinner plantorna skjuta nya grenar, blomma och sätta frö efter slåttern. Det är förstås en fördel om plantorna skonas vid slåttern. Ordentlig torkning av höet på ängen innan det körs bort bidrar till ökad fröspridning. Efterbete kan vara nödvändigt för att återväxten inte ska ge en alltför tjock förna, men ska påbörjas efter fruktmognad (sker i september) eller vara mycket måttlig innan dess. En tidig vårräfsning i god tid innan vegetationen börjar växa kan vara ett alternativ till efterbete.

Tidig fältgentiana

Den tidiga fältgentianan är funnen på färre än tio lokaler i länet.

Skötsel anpassad för tidig fältgentiana kan innebära:

- Bete/slåtter tidigast 20 juli men inte senare än nödvändigt. Bete tidigare på säsongen måste vara mycket svagt.
- Betet ska vara tillräckligt för att inte förnaansamling ska ske
- Enstaka betesfria år (särskilt lågproduktiv mark)
- Vid slåtter - Ordentlig torkning av höet på ängen innan det körs bort bidrar till ökad fröspridning.

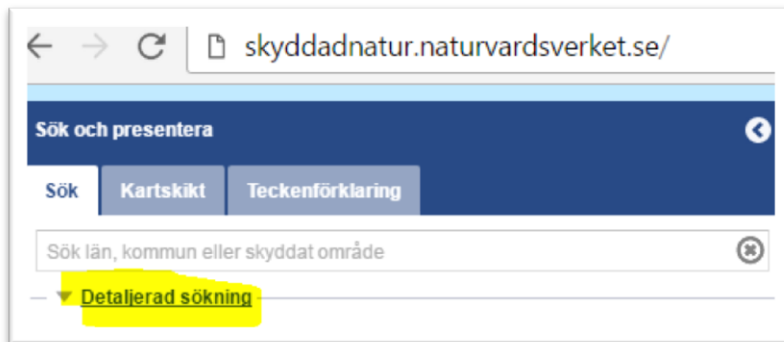


Karttjänst Skyddad natur

<http://skyddadnatur.naturvardsverket.se/>

För att få en bild av var i respektive Natura 2000-område naturtyperna finns kan Naturvårdsverkets karttjänst Skyddad natur användas.

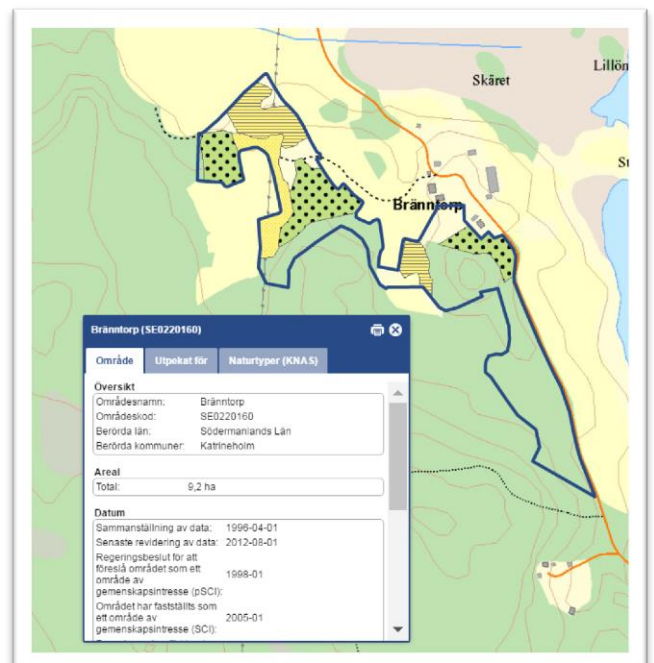
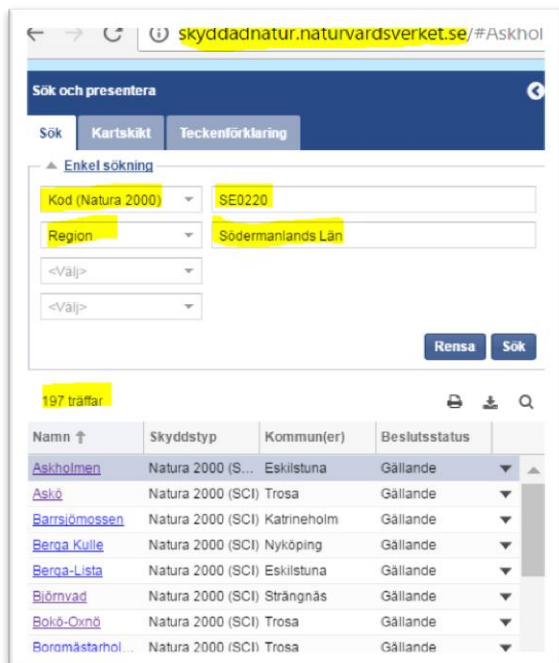
Välj "Detaljerad sökning"



Välj alternativ *Kod (Natura 2000)* skriv in SE0220

Välj *Region* och sök fram *Södermanlands län*

Sök, det ska bli 197 träffar. När man klickar på ett av namnen i listan kommer man dit i kartan.



För att se Naturtyper för områdena i kartan gå in på fliken "Kartskikt".

Avmarkera allt i *Naturvårdsregistret*. Det är endast *Naturtypskarteringar* > *Natura naturtypskartan (NNK)* > *Naturtyper (ytor)* som ska vara markerade. Klicka sedan i kartan på den naturtyp du vill veta mer om så kommer en informationsruta upp i fönstret.

