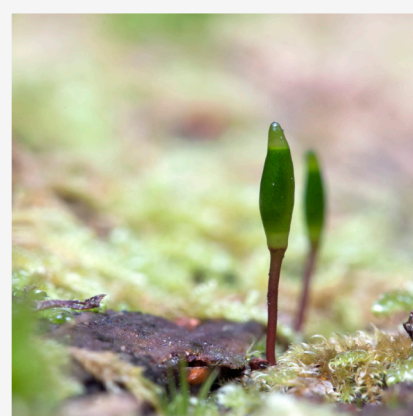
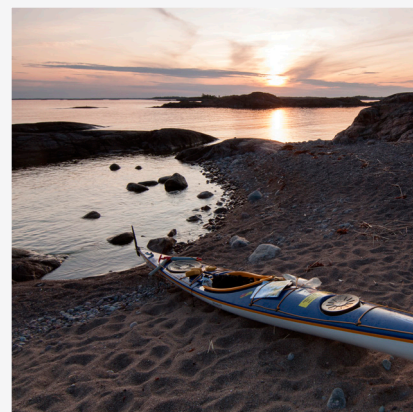


Bevarandeplan för Natura 2000-området

Skyle



Omslagsfoto: Per Folkesson



LÄNSSTYRELSEN
Södermanlands län



Natura 2000

Natura 2000 är ett ekologiskt nätverk av värdefulla naturområden inom EU. Utpekande av Natura 2000- områden bygger på krav som finns i EUs fågeldirektiv och art- och habitatdirektiv. Syftet är att hejda utrotning av vilda djur och växter och att hindra att deras livsmiljöer förstörs. Alla medlemsländer ska peka ut områden dels för fåglar som anges i EUs fågeldirektiv, dels för naturtyper och arter som anges i art- och habitatdirektivet. Genom utpekandet åtar sig länderna att de utpekade värdena i områdena ska bevaras långsiktigt. Natura 2000-nätverket är en av hörnstenarna i EUs arbete för att bevara biologisk mångfald. I fågeldirektivet och habitatdirektivet listas 170 naturtyper och sammanlagt cirka 900 växt- och djurarter som särskilt värdefulla. 90 av naturtyperna och drygt 100 av djur- och växtarterna i habitatdirektivets bilaga 1 och 2 finns i Sverige. Därtill häckar regelbundet cirka 60 av fågeldirektivets fåglar i vårt land.

Bevarandeplaner

För varje Natura 2000- område ska Länsstyrelsen ta fram en beskrivning. Detta ska göras i särskilda bevarandeplaner eller i en skötselplan om området även är naturreservat. I planen ska det finnas en beskrivning av området med bevarandesyfte, bevarandemål och beskrivningar av de naturtyper och arter som ska bevaras och bidra till gynnsam bevarandestatus. Hot mot Natura 2000-områdets arter och naturtyper, och behov av bevarandeåtgärder, t ex skydd eller skötsel, ska beskrivas. Informationen ska underlätta förvaltningen av området och tillståndsprövningar enligt miljöbalken.

Bevarandeplanen ska fastställas av Länsstyrelsen, som även är ytterst ansvarig för att målsättningen med området uppfylls. Bevarandeplanen ska revideras när ny kunskap tillkommer eller när förutsättningar för området ändras. Bevarandeplanen är inte ett juridiskt bindande dokument. För formell reglering av skydd eller skötsel kan andra beslut behövas, t ex skyddsbeslut för naturreservat. Föreskrifter enligt eventuella skyddsbeslut gäller parallellt med den tillståndsplikt som gäller inom Natura 2000.

Tillståndsplikt och samråd

För att inte skada naturvärden krävs tillstånd för verksamheter eller åtgärder som på ett betydande sätt kan påverka miljön i ett Natura 2000-område. Det kan även gälla åtgärder utanför Natura 2000-området, om de kan påverka miljön i området. Detta regleras i miljöbalken (7 kap. 27-29§§). Då det kan vara svårt att avgöra vilka åtgärder som på ett betydande sätt kan påverka naturvärden behöver man samråda med Länsstyrelsen före genomförandet. Vid skogsbruksåtgärder hålls samråd med Skogsstyrelsen. Mer information finns hos Länsstyrelsen, läs på webben eller kontakta en handläggare.

Kartor

Information om naturtyperns utbredning och arter i ett enskilt område går att hitta med hjälp av kartverktyget Skyddad natur. Det kan nås på Naturvårdsverkets hemsida genom att söka på

”kartverket skyddad natur”. I kartverket söker du upp aktuellt område och klickar på namnet för mer information (se bilaga för användarhandledning).

Det finns även möjlighet att ladda ner naturtypskartan som shp-fil. Det görs på Miljödataportalen.

För mer information om Natura 2000:

Länsstyrelsens hemsida: www.lansstyrelsen.se/sodermanland eller telefon 010-22 340 00

Naturvårdsverkets hemsida: <http://skyddadnatur.naturvardsverket.se/>

Miljödataportalen: <http://mdp.vic-metria.nu/miljodataportalen/>



Bevarandeplan för Natura 2000-området

SE0220312 Skyle

Kommun: Nyköping

Områdets totala areal: 5,7 ha

Bevarandeplanen uppdaterad av Länsstyrelsen:

Bevarandeplanen fastställd av Länsstyrelsen: 2016-12-21

Markägarförhållanden: Privat.

Regeringsbeslut, historik:

SPA: Nej, pSCI: 2000-07-01, SCI: 2005-01-01, SAC: 2011-03-01, regeringsbeslut
M2010/4648/Nm

Naturtyper och arter som ska bevaras i området:

Naturtyper och arter enligt art- och habitatdirektivet samt fågeldirektivet:

6270 - Silikatgräsmarker

9070 - Trädklädd betesmark

Bevarandesyfte

Syftet med Natura 2000 är att säkerställa den långsiktiga överlevnaden för Europas mest värdefulla och hotade naturtyper och arter. I varje enskilt Natura 2000-område är syftet att prioriterade naturtyper och arter bevaras så att området på bästa sätt bidrar till gynnsam bevarandestatus på biogeografisk nivå.

I Natura 2000-området Skyle är de prioriterade bevarandevärdena de öppna och trädklädda betesmarkerna med dess artrika hagmarksflora och värdefulla träd. I beteshagarna finns även rödlistade arter såsom fältgentiana och lutvaxskivling.

Motivering: Området har mycket höga värden knutna till de olika typerna av betesmark (silikatgräsmarker, trädklädd betesmark). Naturtyperna har en lång historisk användning som fodermarker, de har också en hög artrikedom med sällsynta och hotade kärlväxter samt ängssvampar.

Prioriterade åtgärder: Årligt bete och röjning/bekämpning av sly och igenväxningsvegetation.

Beskrivning av området

Natura 2000-området består av omväxlande hagmarker kring gården Skyle. Den öppna välhävda delen nordväst om gården rymmer de högsta naturvärdena. Tuvor med ljung och backtimjan omges av artrik torr- och friskängsvegetation. Ängsvädd, stagg, fårsvingel, gulmåra, darrgräs, ängsskallra, solvända, kattfot, jungfrulin, prästkrage, gökärt, blålocka, pillerstarr och ängshavre är alla mycket vanliga arter i området. Nattviol och fältgentiana förekommer också. Den maffiga larven av den brunsprötade skymningssvärmaren (på gulmåra) är ett iögonfallande exempel på vad insektslivet har att erbjuda.

Träd och buskskiktet utgörs, förutom av ett litet bestånd gran, asp och slån i sydväst, endast av enstaka enar och en lustigt formad, lågvuxen tall. Ett mindre kärr nära gården Karlslund domineras av blåstarr, vattenklöver, kråklöver, hundstarr och ältranunkel. Sjöfräken, gåsört, krypven, brunven, brunskära och veketåg är också vanliga där.

Den beskogade delen av betesmarken karakteriseras av tall. En och gran förekommer även och i brynen breder slån ut sig. Nära gården Skyle växer surkörsbär. En hävdgynnad flora återfinns i de glest beskogade delarna och i brynen. Rödven, knägräs, bockrot, rödklint, svartkämpar och brudbröd är vanligast.

De gamla åkrarna som numer ingår i betesmarken är jämförelsevis artfattiga på grund av gödsling och insådd. Rödven, ängssvingel, vitklöver, ängsgröe, ängssyra, revsmörblomma och timotej växer här i stor mängd

Vad kan påverka negativt

Det största hotet mot området är utebliven eller otillräcklig skötsel. Minskad eller upphörd hävd leder på sikt till igenväxning med buskar och träd samt utarmning av den hävdgynnade floran och faunan.

Generella hot som riskerar att försämra mångfalden av arter och strukturer i området kan t.ex. vara:

- Tillförsel av näringsämnen till betesmarken. Exempelvis genom spridning av växtnäringsämnen eller bekämpningsmedel. Även tillskottsutfodring, vinterbete eller sambete med gödslade betesmarker eller vall på åkermark kan indirekt tillföra näringsämnen.
- Försämring eller förlust av grässvål t.ex. på grund av vildsvinsbök, grävningssarbeten, bete vintertid etc.
- Gödslings- och försurningseffekter från nedfall av luftburna föroreningar.
- Användning av avmaskningsmedel som är negativt för den dynglevande skalbaggsfaunan.
- Avverkning av äldre träd eller buskar med höga naturvärden.
- Igenväxning kring äldre träd eller buskar av ljuskrävande arter.
- Markexploatering eller annan förändring av markanvändningen i objektet eller i angränsande område, t.ex. skogsplantering, dikning, täktverksamhet eller samhällsbyggande i olika former.
- Dikning eller andra åtgärder som kan förändra hydrologin i området.
- Ett alltför intensivt bete av får eller hästar som påverkar artrikedomen i negativ riktning.
- Inplantering/sådd av arter annat än i naturvårdssyfte.
- Körning med tunga fordon vid olämpligt väglag, eller annan verksamhet som orsakar bestående markskador.
- Anläggande av längre eller kortare upplag eller dumpning av avfall, jord, sten, grus foder etc.

Bevarandeåtgärder

Förutom vad som i övrigt gäller enligt miljöbalken och annan miljölagstiftning krävs tillstånd för att bedriva verksamheter eller vidta åtgärder som på ett betydande sätt kan påverka miljön i ett Natura 2000-område. Tillstånd krävs inte för verksamheter och åtgärder som direkt hänger samman med eller är nödvändiga för skötseln och förvaltningen av det berörda området (7 kap 28 a § miljöbalken).

Skydd: Avtal finns. Som viktig bevarandeåtgärd är tecknande av ny åtagandeplan/miljöstödsavtal mellan länsstyrelse och brukare när nuvarande avtal löper ut.

Skötsel: Årlig beteshävd för att hålla området öppet och för att gynna en artrik och lågvuxen hagmarksflora. Betet ska påbörjas tidigt på säsongen och området ska vara väl avbetat vid vegetationsperiodens slut. Årlig röjning av vedartad igenväxningsvegetation och örnbräken. Vid behov gallring/frihuggning kring hävd- och ljuskrävande träd och buskarter som hotas av igenväxning.

Uppföljning av naturtyper och arter

Länsstyrelsen ansvarar för att uppföljning av bevarandemål genomförs. Uppföljningen ska ske enligt de manualer för skyddade områden som har tagits fram av Naturvårdsverket. Mätbara mål, så kallade målindikatorer, ska registreras i databasen SkötselDOS. Dessa målindikatorer följs sedan upp. Målsättningen är att kunna se om de bevarandemål som satts upp i bevarandeplaner och skötselplaner uppfylls, att skötseln fungerar och att Natura 2000 - naturtyperna och arterna har gynnsamt tillstånd.

Naturtyper och arter enligt art- och habitatdirektivet samt fågeldirektivet:**6270 - Silikatgräsmarker**

Areal: 3,7 ha. Arealen fastställd i regeringsbeslut

Beskrivning

Artrika och öppna betesmarker dominerar i Natura 2000-området Skyle. Beteshagarna hör till naturtypen silikatgräsmark och de är rika på hävdgynnade arter som gulmåra, jungfrulin och liten blåklocka. Även rödlistade arter i form av fältgentiana och lutvaxskivling har noterats i markerna.

Bevarandemål

Silikatgräsmarkerna ska vara artrika, präglade av en lång hävdkontinuitet och ha en naturlig näringsstatus. Naturtypen ska hållas öppen, ett mindre inslag av hävdpräglade, solbelysta träd och buskar gynnar normalt områdets biologiska mångfald och får förekomma. Betestrycket ska vara tillräckligt för att främja en hög artrikedom, framför allt i form av ängs- och betesmarksarter. Typiska arter för naturtypen som t.ex. jungfrulin, bockrot och prästkrage ska vara vanligt förekommande. Typiska insektsarter av t.ex. fjärilar och spillningslevande bladhorningar ska förekomma i området. Fältgentiana och lutvaxskivling ska finnas i livskraftiga bestånd. Arealen silikatgräsmarker ska vara minst 3,7 ha.

Bevarandetillstånd

Gynnsamt bevarandetillstånd: Naturtypen är ganska välbevarad, och har i huvudsak kvar viktiga strukturer och funktioner, eller kan med relativt små insatser restaureras så att strukturer och funktioner återskapas. Förutsättningarna för att bevara naturtypens värden på lång sikt är goda.

9070 - Trädklädd betesmark

Areal: 1,25 ha. Arealen fastställd i regeringsbeslut

Beskrivning

I områdets sydöstra del finns en trädklädd betesmark med ett trädskikt dominerat av tall. I träd- och buskskiktet finns även arter som gran, en och slån. Där trädskiktet är glesare, som i bryn och gläntor, finns inslag av en hävgynnad flora. Knägräs, bockrot, rödven och brudbröd är exempel på arter man kan finna i naturtypen.

Bevarandemål

De trädklädda betesmarkerna ska vara präglade av bete, ha en mosaikartad struktur, en naturlig näringsstatus och en riklig förekomst av gamla hävdpräglade träd. Den biologiska mångfalden av arter knutna till de solbelysta träden såväl som till markens flora ska vara hög. Området ska hävdas med bete och förekomst av igenväxningsvegetation ska vara obetydlig. Typiska arter för naturtypen som t.ex. knägräs, sotlav och mindre bastardsvärmare ska vara vanligt förekommande. Arealen trädklädda betesmarker ska vara minst 1,25 ha.

Bevarandetillstånd

Gynnsamt bevarandetillstånd: Naturtypen är ganska välbevarad, och har i huvudsak kvar viktiga strukturer och funktioner, eller kan med relativt små insatser restaureras så att strukturer och funktioner återskapas. Förutsättningarna för att bevara naturtypens värden på lång sikt är goda.

Dokumentation

ArtDatabanken. 2015. Rödlistade arter i Sverige 2015.

Artportalen. 2016. Artfynd (oktober 2016).

Länsstyrelsen i Södermanlands län. 2006. Bevarandeplan för Natura 2000-område

Grinda-Skyle (SE0220312) Nyköpings kommun, Södermanlands län. Dnr:

511-11341-2004. Naturvårdsverket. 2016. Art- och naturtypsvisa vägledning.

Naturvårdsverkets hemsida. Rydberg, H., Vik, P. 1992: Ängs- och hagmarker i Södermanlands län. Länsstyrelsen i Södermanlands län 1992. Nyköping.

Rydberg, H. & Wanntorp H.E. 2001: Sörmlands flora, Botaniska sällskapet i Stockholm, Sörmlands Natur, Länsstyrelsen, 1991.

Arter noterade i området:

Backtimjan

Blåklocka

Blås Starr

Brunskära

Brunven

Darrgräs

Fårsvingel

Fältgentiana

Gulmåra

Gåsört

Gökärt

Hundstarr

Jungfrulin

Kattfot

Krypven

Kråkklöver

Ljung

Nattviol

Prästkrage

Pillerstarr

Stagg

Solvända

Sjöfräken

Vattenklöver

Ältranunkel

Ängshavre

Ängsskallra

Ängsvädd

Bilagor

Skötselråd för fältgentiana i Natura 2000-områden

Fältgentianan är en av de gräsmarksväxter som minskat mest sedan mitten 1900-talet. Arten kan ses som en ovanligt känslig indikator på en skötsel som är viktig för många andra arter i gräsmarker. Den hittas ofta i de allra mest artrika gräsmarkerna. Anpassad skötsel i skyddade områden kan vara en viktig åtgärd för artens fortlevnad.

Fältgentianan är tvåårig, och beroende av en skötsel som dels medger tillräcklig fröproduktion, etablering av groddplantor, tillväxt av rosetter och fröspridning.

Studier har visat att typen av hävd är en lika viktig orsak som upphörd hävd för fältgentianans tillbakagång. I Södermanland är det framförallt den senblommande varianten av fältgentiana som förekommer. En allt för tidig och hård avbetning år efter år som leder till för låg fröproduktion har identifierats som den vanligaste orsaken till artens minskning. Samtidigt som plantorna behöver undgå betning för att hinna sätta frön så får inte förna ansamlas, vilket försvårar för groddplantorna att etablera sig på våren.

En betesskötsel anpassad för sen fältgentianan kan innebära:

- Sent betessläpp (månadsskiftet juli-augusti) med måttlig betesintensitet men tillräckligt länge på säsongen för att ingen förnaansamling ska ske (lämplig på mer lågproduktiv mark)
- Måttligt bete hela säsongen (lämplig på mer högproduktiv mark)
- Enstaka betesfria år (särskilt lågproduktiv mark)
- Intensivt bete efter fruktmognad (sker i september) för att förhindra förnaansamling
- Om betning sker innan fruktmognad så är hästar de betesdjur som främst ratar plantor, därefter nöt, därefter ungnöt och därefter får.

En slåtterskötsel anpassad för sen fältgentianan kan innebära:

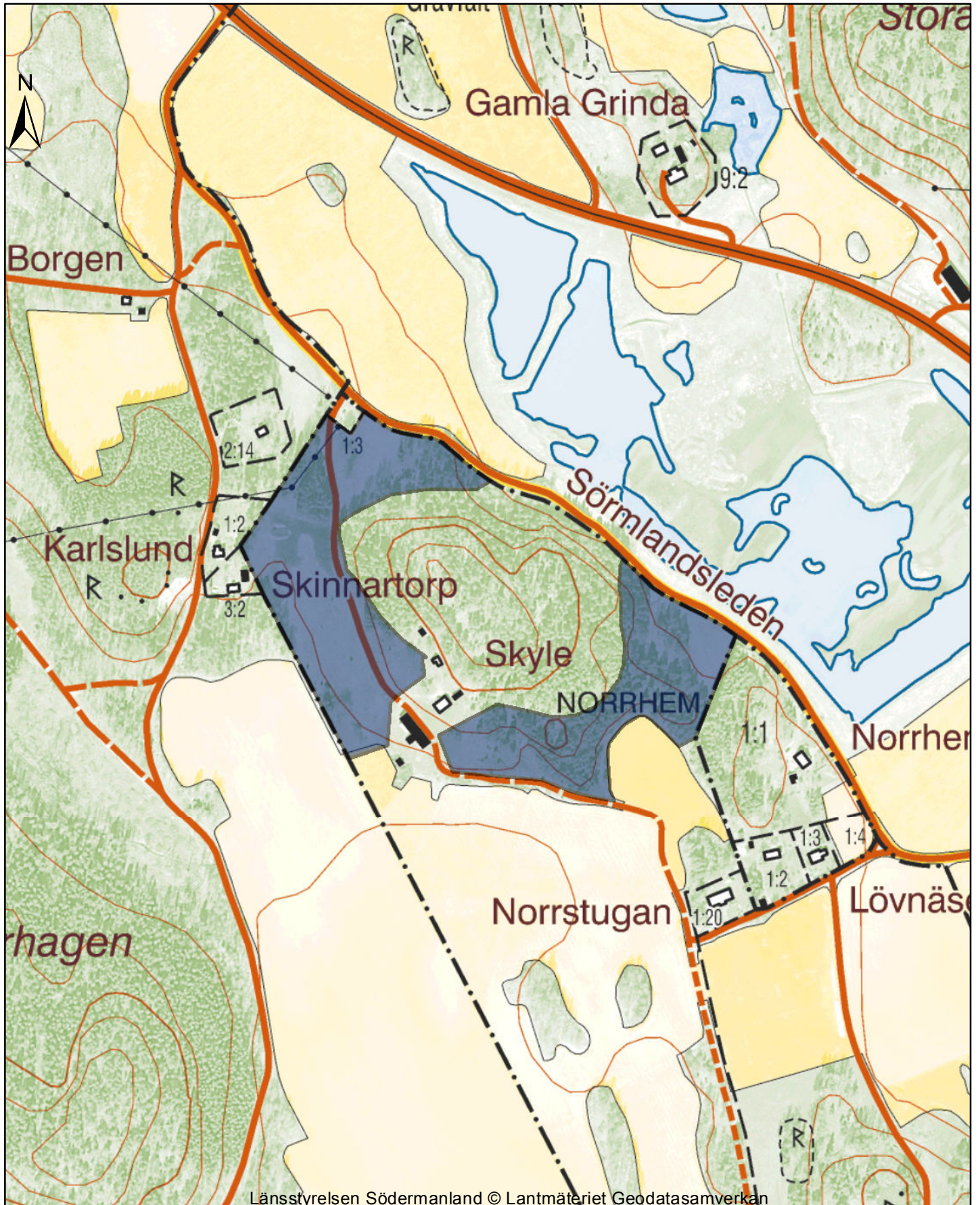
Vid slåtter är det en fördel med en något tidigare slåtter, kring månadsskiftet juni-juli. Då hinner plantorna skjuta nya grenar, blomma och sätta frö efter slåttern. Det är förstås en fördel om plantorna skonas vid slåttern. Ordentlig torkning av höet på ängen innan det körs bort bidrar till ökad fröspridning. Efterbete kan vara nödvändigt för att återväxten inte ska ge en alltför tjock förna, men ska påbörjas efter fruktmognad (sker i september) eller vara mycket måttlig innan dess. En tidig vårräfsning i god tid innan vegetationen börjar växa kan vara ett alternativ till efterbete.

Tidig fältgentiana

Den tidiga fältgentianan är funnen på färre än tio lokaler i länet.

Skötsel anpassad för tidig fältgentiana kan innebära:

- Bete/slåtter tidigast 20 juli men inte senare än nödvändigt. Bete tidigare på säsongen måste vara mycket svagt.
- Betet ska vara tillräckligt för att inte förnaansamling ska ske
- Enstaka betesfria år (särskilt lågproduktiv mark)
- Vid slåtter - Ordentlig torkning av höet på ängen innan det körs bort bidrar till ökad fröspridning.

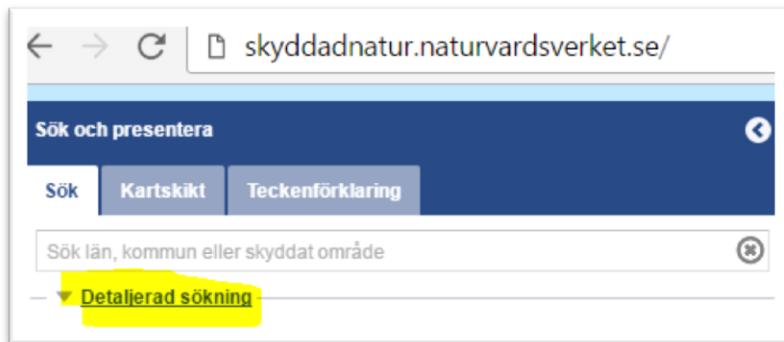


Karttjänst Skyddad natur

<http://skyddadnatur.naturvardsverket.se/>

För att få en bild av var i respektive Natura 2000-område naturtyperna finns kan Naturvårdsverkets karttjänst Skyddad natur användas.

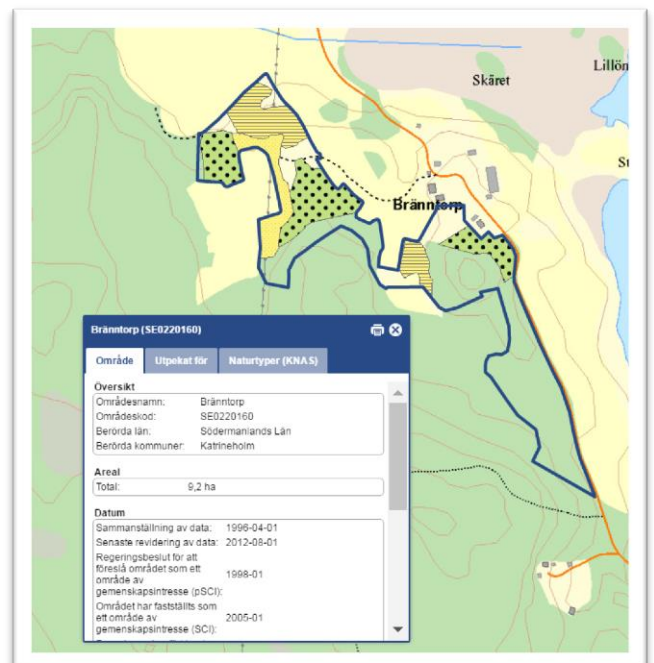
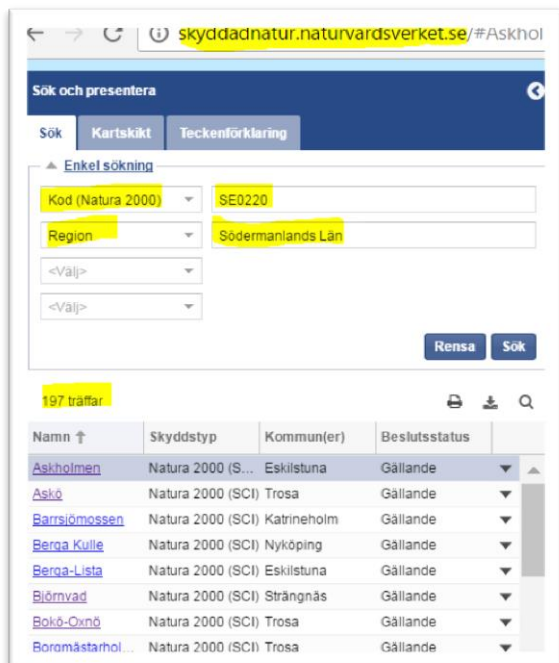
Välj "Detaljerad sökning"



Välj alternativ *Kod (Natura 2000)* skriv in SE0220

Välj *Region* och sök fram Södermanlands län

Sök, det ska bli 197 träffar. När man klickar på ett av namnen i listan kommer man dit i kartan.



För att se Naturtyper för områdena i kartan gå in på fliken "Kartskikt".

Avmarkera allt i *Naturvårdsregistret*. Det är endast *Naturtypskarteringar* > *Natura naturtypskartan (NNK)* > *Naturtyper (ytor)* som ska vara markerade. Klicka sedan i kartan på den naturtyp du vill veta mer om så kommer en informationsruta upp i fönstret.

