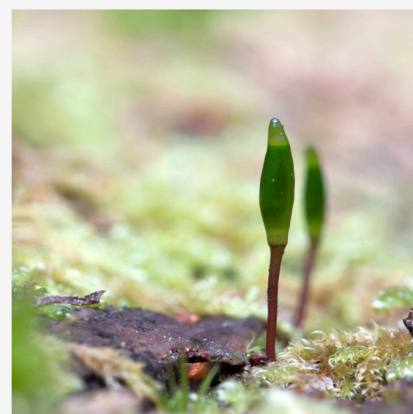
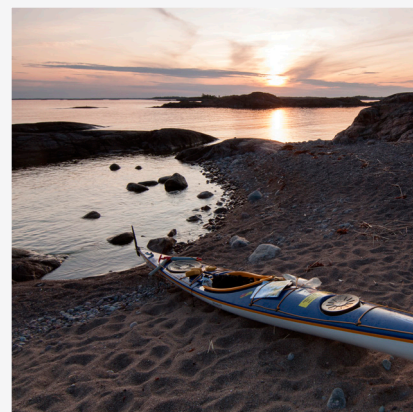


Bevarandeplan för Natura 2000-området

# Fräkenvassen



LÄNSSTYRELSEN  
Södermanlands län



Omslagsfoto: Per Folkesson



LÄNSSTYRELSEN  
Södermanlands län



## **Natura 2000**

Natura 2000 är ett ekologiskt nätverk av värdefulla naturområden inom EU. Utpekande av Natura 2000- områden bygger på krav som finns i EUs fågeldirektiv och art- och habitatdirektiv. Syftet är att hejda utrotning av vilda djur och växter och att hindra att deras livsmiljöer förstörs. Alla medlemsländer ska peka ut områden dels för fåglar som anges i EUs fågeldirektiv, dels för naturtyper och arter som anges i art- och habitatdirektivet. Genom utpekandet åtar sig länderna att de utpekade värdena i områdena ska bevaras långsiktigt. Natura 2000-nätverket är en av hörnstenarna i EUs arbete för att bevara biologisk mångfald. I fågeldirektivet och habitatdirektivet listas 170 naturtyper och sammanlagt cirka 900 växt- och djurarter som särskilt värdefulla. 90 av naturtyperna och drygt 100 av djur- och växtarterna i habitatdirektivets bilaga 1 och 2 finns i Sverige. Därtill häckar regelbundet cirka 60 av fågeldirektivets fåglar i vårt land.

## **Bevarandeplaner**

För varje Natura 2000- område ska Länsstyrelsen ta fram en beskrivning. Detta ska göras i särskilda bevarandeplaner eller i en skötselplan om området även är naturreservat. I planen ska det finnas en beskrivning av området med bevarandesyfte, bevarandemål och beskrivningar av de naturtyper och arter som ska bevaras och bidra till gynnsam bevarandestatus. Hot mot Natura 2000-områdets arter och naturtyper, och behov av bevarandeåtgärder, t ex skydd eller skötsel, ska beskrivas. Informationen ska underlätta förvaltningen av området och tillståndsprövningar enligt miljöbalken.

Bevarandeplanen ska fastställas av Länsstyrelsen, som även är ytterst ansvarig för att målsättningen med området uppfylls. Bevarandeplanen ska revideras när ny kunskap tillkommer eller när förutsättningar för området ändras. Bevarandeplanen är inte ett juridiskt bindande dokument. För formell reglering av skydd eller skötsel kan andra beslut behövas, t ex skyddsbeslut för naturreservat. Föreskrifter enligt eventuella skyddsbeslut gäller parallellt med den tillståndsplikt som gäller inom Natura 2000.

## **Tillståndsplikt och samråd**

För att inte skada naturvärden krävs tillstånd för verksamheter eller åtgärder som på ett betydande sätt kan påverka miljön i ett Natura 2000-område. Det kan även gälla åtgärder utanför Natura 2000-området, om de kan påverka miljön i området. Detta regleras i miljöbalken (7 kap. 27-29§§). Då det kan vara svårt att avgöra vilka åtgärder som på ett betydande sätt kan påverka naturvärden behöver man samråda med Länsstyrelsen före genomförandet. Vid skogsbruksåtgärder hålls samråd med Skogsstyrelsen. Mer information finns hos Länsstyrelsen, läs på webben eller kontakta en handläggare.

## **Kartor**

Information om naturtyperns utbredning och arter i ett enskilt område går att hitta med hjälp av kartverktyget Skyddad natur. Det kan nås på Naturvårdsverkets hemsida genom att söka på

”kartverket skyddad natur”. I kartverket söker du upp aktuellt område och klickar på namnet för mer information (se bilaga för användarhandledning).

Det finns även möjlighet att ladda ner naturtypskartan som shp-fil. Det görs på Miljödataportalen.

**För mer information om Natura 2000:**

Länsstyrelsens hemsida: [www.lansstyrelsen.se/sodermanland](http://www.lansstyrelsen.se/sodermanland) eller telefon 010-22 340 00

Naturvårdsverkets hemsida: <http://skyddadnatur.naturvardsverket.se/>

Miljödataportalen: <http://mdp.vic-metria.nu/miljodataportalen/>



## Bevarandeplan för Natura 2000-området

### SE0220311 Fräkenvassen

Kommun: Gnesta

Områdets totala areal: 20,9 ha

Bevarandeplanen uppdaterad av Länsstyrelsen:

Bevarandeplanen fastställd av Länsstyrelsen: 2016-12-21

Markägareförhållanden: Privat.

Regeringsbeslut, historik:

SPA: Nej, pSCI: 2000-07-01, SCI: 2005-01-01, SAC: 2011-03-01, regeringsbeslut  
M2010/4648/Nm

Naturtyper och arter som ska bevaras i området:

Naturtyper och arter enligt art- och habitatdirektivet samt fågeldirektivet:

6270 - Silikatgräsmarker

6410 - Fuktängar

9070 - Trädklädd betesmark

Bevarandesyfte

Syftet med Natura 2000 är att säkerställa den långsiktiga överlevnaden för Europas mest värdefulla och hotade naturtyper och arter. I varje enskilt Natura 2000-område är syftet att prioriterade naturtyper och arter bevaras så att området på bästa sätt bidrar till gynnsam bevarandestatus på biogeografisk nivå.

I Natura 2000-området Fräkenvassen är det prioriterade bevarandevärdet den öppna betesmarken med dess artrika hagmarksflora. I beteshagarna har även rödlistade arter såsom fältgentiana och trädvaxskivling noterats.

Motivering: Området har mycket höga värden knutna till de olika typerna av öppen betesmark (silikatgräsmarker, fuktängar). Naturtyperna har en lång historisk användning som fodermarker, de har också en hög artrikedom med sällsynta och hotade kärlväxter samt ängssvampar.

Prioriterade åtgärder: Årligt bete och röjning/bekämpning av sly och igenväxningsvegetation.

## Beskrivning av området

Odlingslandskapet vid Fräkenvassen är väl vårdat och mycket naturskönt. Det har restaurerats till ett utseende som man kan förmoda varit vanligt i Sörmland under 1700- och 1800-talen, men som idag i praktiken helt försvunnit. Kring gården finns ett system av skogklädda höjdryggar med insprängda gamla åkrar och naturliga betesmarker. I hagmarkerna reser sig gamla björkar och här och var står vackra enbuskar. Huvuddelen av naturbetesmarkerna är magra och steniga. Ängsfloran är rik på arter som tidigare var vanliga i det gamla odlingslandskapet och det finns även rödlistade ängssvampar. Längst i norr utbreder sig en fuktäng med en lågvuxen hävdgynnad vegetation. Betet sker f.n. av nötkreatur, får och hästar och betetrycket är lagom hårt. Söder om vägen till gården ligger ett landskap som består av gamla åkrar och betade, mellanliggande tidigare restaurerade skogsbetesmarker. Restaureringen har haft en gynnsam inverkan på vegetationen och ängsväxter uppträder nu såväl i skogen som på de gamla åkrarna.

## Vad kan påverka negativt

Det största hotet mot området är utebliven eller otillräcklig skötsel. Minskad eller upphörd hävd leder på sikt till igenväxning med buskar och träd samt utarmning av den hävdgynnade floran och faunan.

Generella hot som riskerar att försämra mångfalden av arter och strukturer i området kan t.ex. vara:

- Tillförsel av näringsämnen till betesmarken. Exempelvis genom spridning av växtnäringsämnen eller bekämpningsmedel. Även tillskottsutfodring, vinterbete eller sambete med gödslade betesmarker eller vall på åkermark kan indirekt tillföra näringsämnen.
- Försämring eller förlust av grässvål t.ex. på grund av vildsvinsbök, grävningssarbeten, bete vintertid etc.
- Gödslings- och förurningseffekter från nedfall av luftburna föroreningar.
- Användning av avmaskningsmedel som är negativt för den dynglevande skalbaggsfaunan.
- Avverkning av äldre träd eller buskar med höga naturvärden.
- Igenväxning kring äldre träd eller buskar av ljuskrävande arter.
- Markexploatering eller annan förändring av markanvändningen i objektet eller i angränsande område, t.ex. skogsplantering, dikning, täktverksamhet eller samhällsbyggande i olika former.
- Dikning eller andra åtgärder som kan förändra hydrologin i området.
- Ett alltför intensivt bete av får eller hästar som påverkar artrikedomen i negativ riktning.
- Inplantering/sådd av arter annat än i naturvårdssyfte.
- Körning med tunga fordon vid olämpligt väglag, eller annan verksamhet som orsakar bestående markskador.
- Anläggande av längre eller kortare upplag eller dumpning av avfall, jord, sten, grus foder etc.

## Bevarandeåtgärder

Förutom vad som i övrigt gäller enligt miljöbalken och annan miljölagstiftning krävs tillstånd för att bedriva verksamheter eller vidta åtgärder som på ett betydande sätt kan påverka miljön i ett Natura 2000-område. Tillstånd krävs inte för verksamheter och åtgärder som direkt hänger samman med eller är nödvändiga för skötseln och förvaltningen av det berörda området (7 kap 28 a § miljöbalken).

Skydd: Avtal finns. Som viktig bevarandeåtgärd är tecknande av ny åtagandeplan/miljöstödsavtal mellan länsstyrelse och brukare när nuvarande avtal löper ut.

Skötsel: Årlig beteshävd för att hålla området öppet och för att gynna en artrik och lågvuxen hagmarksflora. Årlig röjning av sly och bekämpning av igenväxningsvegetation som exempelvis örnbräken.

Uppföljning av naturtyper och arter

Länsstyrelsen ansvarar för att uppföljning av bevarandemål genomförs. Uppföljningen ska ske enligt de manualer för skyddade områden som har tagits fram av Naturvårdsverket. Mätbara mål, så kallade målindikatorer, ska registreras i databasen SkötselDOS. Dessa målindikatorer följs sedan upp. Målsättningen är att kunna se om de bevarandemål som satts upp i bevarandeplaner och skötselplaner uppfylls, att skötseln fungerar och att Natura 2000 - naturtyperna och arterna har gynnsamt tillstånd.

**Naturtyper och arter enligt art- och habitatdirektivet samt fågeldirektivet:****6270 - Silikatgräsmarker**

---

*Areal:* 4,26 ha. Arealen fastställd i regeringsbeslut

**Beskrivning**

På berg och morän omkring gården finns ett system av magra, näringsfattiga betesmarker av ljung-rödven-typ. Ett glest trädskikt av björk, tall, asp, sälg, rönn och ek står i betesmarkerna tillsammans med några enbuskar. På några håll finns grova rönнар, en inte alltför vanlig syn i våra nutida beteslandskap. De växter som finns i den öppna gräsmarken vid Fräkenvassen är ljung, blåbär, fårsvingel och vårbrodd tillsammans med numera mindre vanliga ängsblommor som nattviol, kattfot, fältgentiana, solvända, spåtistel, vildlin och äkta ögonrot. Av stort intresse är också svampfloran med flera ovanliga s.k. ängssvampar – förnasvampar som är knutna till ogödslade grässvålar med lång hävdkontinuitet.

**Bevarandemål**

Silikatgräsmarkerna ska vara artrika, präglade av en lång hävdkontinuitet och ha en naturlig näringsstatus. Naturtypen ska hållas öppen, ett mindre inslag av hävdpräglade, solbelysta träd och buskar gynnar normalt områdets biologiska mångfald och får förekomma. Betetrycket ska vara tillräckligt för att främja en hög artrikedom, framförallt i form av ängs- och betesmarksarter. Typiska arter för naturtypen som t.ex. jungfrulin, bockrot och liten blåklocka ska vara vanligt förekommande. Typiska insektsarter av t.ex. fjärilar och spillningslevande bladorvingar ska förekomma i området. Fältgentiana och trådvaxskivling ska finnas i livskraftiga bestånd. Arealen silikatgräsmarker ska vara minst 4,26 ha.

**Bevarandetillstånd**

Gynnsamt bevarandetillstånd: Området är väl hävdat och äger en rik och varierad flora av hävdgynnade växter.



## 6410 - Fuktängar

---

*Areal:* 0,46 ha. Arealen fastställd i regeringsbeslut

### Beskrivning

Cirka 300 meter nordväst om gården finns en gammal våtstätteräng som dikats och övergått i betesmark. Emellertid är dräneringen ofullständig och en rik fuktängsflora växer i de lägsta partierna. Kärväxter som kråklöver och olika starr växer tillsammans med ängsblommor som ängsviol, ormrot och revfibbla.

### Bevarandemål

Fuktängarna ska ha präglats av en lång beteskontinuitet och ligga på fuktig-blöt mark med naturlig hydrologi. Naturtypen ska vara öppen, men ett mindre inslag av hävdpräglade, solbelysta träd och buskar gynnar normalt området biologiska mångfald och får förekomma. Hävdtrycket ska vara tillräckligt för att främja en hög artrikedom inom flera artgrupper, t.ex. fjärilar, bin, fåglar och kärlväxter. Typiska arter för naturtypen som t.ex. gökblomster, hirsstarr och sumpmåra ska vara vanligt förekommande. Arealen fuktäng ska vara minst 0,46 ha.

### Bevarandetillstånd

Gynnsamt bevarandetillstånd: Området är väl hävdad och äger en rik och varierad flora av hävdgynnade växter.

## **9070 - Trädklädd betesmark**

---

*Areal:* 3,75 ha. Arealen fastställd i regeringsbeslut

### Beskrivning

Söder om gården finns en svagt välvd bergrygg som till större delen är täckt av morän. En stor del av hagmarken är restaurerad som skogsbete och i tidigare gläntor växer en betespräglad flora. Vanliga träd är björk, en och tall. Marken har här aldrig varit gödslad och ängsväxter börjat vandra in.

### Bevarandemål

De trädklädda betesmarkerna ska vara präglade av bete, ha en mosaikartad struktur, en naturlig näringsstatus och en riklig förekomst av gamla hävdpräglade träd. Den biologiska mångfalden av arter knutna till de solbelysta träden såväl som till markens flora ska vara hög. Området ska hävdas med bete och igenväxningsvegetation ska endast förekomma sparsamt. Typiska arter för naturtypen som t.ex. sotlav, knägräs och mindre bastardsvärmare ska förekomma. Arealen trädklädda betesmarker ska vara minst 3,75 ha.

### Bevarandetillstånd

Gynnsamt bevarandetillstånd: I trädskiktet förekommer äldre träd och det finns i regel ett fältskikt av hävdgynnade arter under träden.

## Dokumentation

ArtDatabanken. 2015. Rödlistade arter i Sverige 2015.

Artportalen. 2016. Artfynd (november 2016).

Jordbrukverkets blockdatabas. 2016. Markklassrapport för block 65425790113, 65415796531 och 65415796016. pdf.

Länsstyrelsen i Södermanlands län 1991: Sörmlands Natur. Naturvårdsprogram.

Länsstyrelsen i Södermanlands län 2002 (reviderad version): Skogsbetesplan för bevarande av biologisk mångfald och kulturhistoriska värden i skogsbetesmarker. Objekt: Fräkenvassen.

Länsstyrelsen i Södermanlands län. 2006. Bevarandeplan för Natura 2000-område Fräkenvassen (SE0220311) Gnesta kommun, Södermanlands län. Dnr:511-11339-2004.

Rydberg, H. & Vik, P. 1992: Ängs- och hagmarker i Södermanlands län. Länsstyrelsen.

## Arter noterade i området:

Nattviol (*Platanthera bifolia*)

Blåsuga (*Ajuga pyramidalis*)

Kattfot (*Antennaria dioica*)

Fältgentiana (*Gentianella campestris*) Rödlistad -starkt hotad (EN)

Jungfrulin (*Polygala vulgaris*)

Solvända (*Helianthemum nummularium*)

Spåtistel (*Carlina vulgaris* ssp. *Vulgaris*)

Vildlin (*Linum catharticum*)

Ögontröst (*Euphrasia stricta* var. *stricta*)

Svampar

Hagnopping (*Entoloma turci*)

Blånopping (*Entoloma chalybaeum*)

Trådvaxskivling (*Hygrocybe intermedia*) Rödlistad -sårbar (VU)

Honungsvaxing (*Hygrocybe reidii*)

Mosstråding (*Inocybe nitidiuscula*)

## **Bilagor**

### **Skötselråd för fältgentiana i Natura 2000-områden**

Fältgentianan är en av de gräsmarksväxter som minskat mest sedan mitten 1900-talet. Arten kan ses som en ovanligt känslig indikator på en skötsel som är viktig för många andra arter i gräsmarker. Den hittas ofta i de allra mest artrika gräsmarkerna. Anpassad skötsel i skyddade områden kan vara en viktig åtgärd för artens fortlevnad.

Fältgentianan är tvåårig, och beroende av en skötsel som dels medger tillräcklig fröproduktion, etablering av groddplantor, tillväxt av rosetter och fröspridning.

Studier har visat att typen av hävd är en lika viktig orsak som upphörd hävd för fältgentianans tillbakagång. I Södermanland är det framförallt den senblommande varianten av fältgentiana som förekommer. En allt för tidig och hård avbetning år efter år som leder till för låg fröproduktion har identifierats som den vanligaste orsaken till artens minskning. Samtidigt som plantorna behöver undgå betning för att hinna sätta frön så får inte förna ansamlas, vilket försvårar för groddplantorna att etablera sig på våren.

#### **En betesskötsel anpassad för sen fältgentianan kan innebära:**

- Sent betessläpp (månadsskiftet juli-augusti) med måttlig betesintensitet men tillräckligt länge på säsongen för att ingen förnaansamling ska ske (lämplig på mer lågproduktiv mark)
- Måttligt bete hela säsongen (lämplig på mer högproduktiv mark)
- Enstaka betesfria år (särskilt lågproduktiv mark)
- Intensivt bete efter fruktmognad (sker i september) för att förhindra förnaansamling
- Om betning sker innan fruktmognad så är hästar de betesdjur som främst ratar plantor, därefter nöt, därefter ungnöt och därefter får.

#### **En slåtterskötsel anpassad för sen fältgentianan kan innebära:**

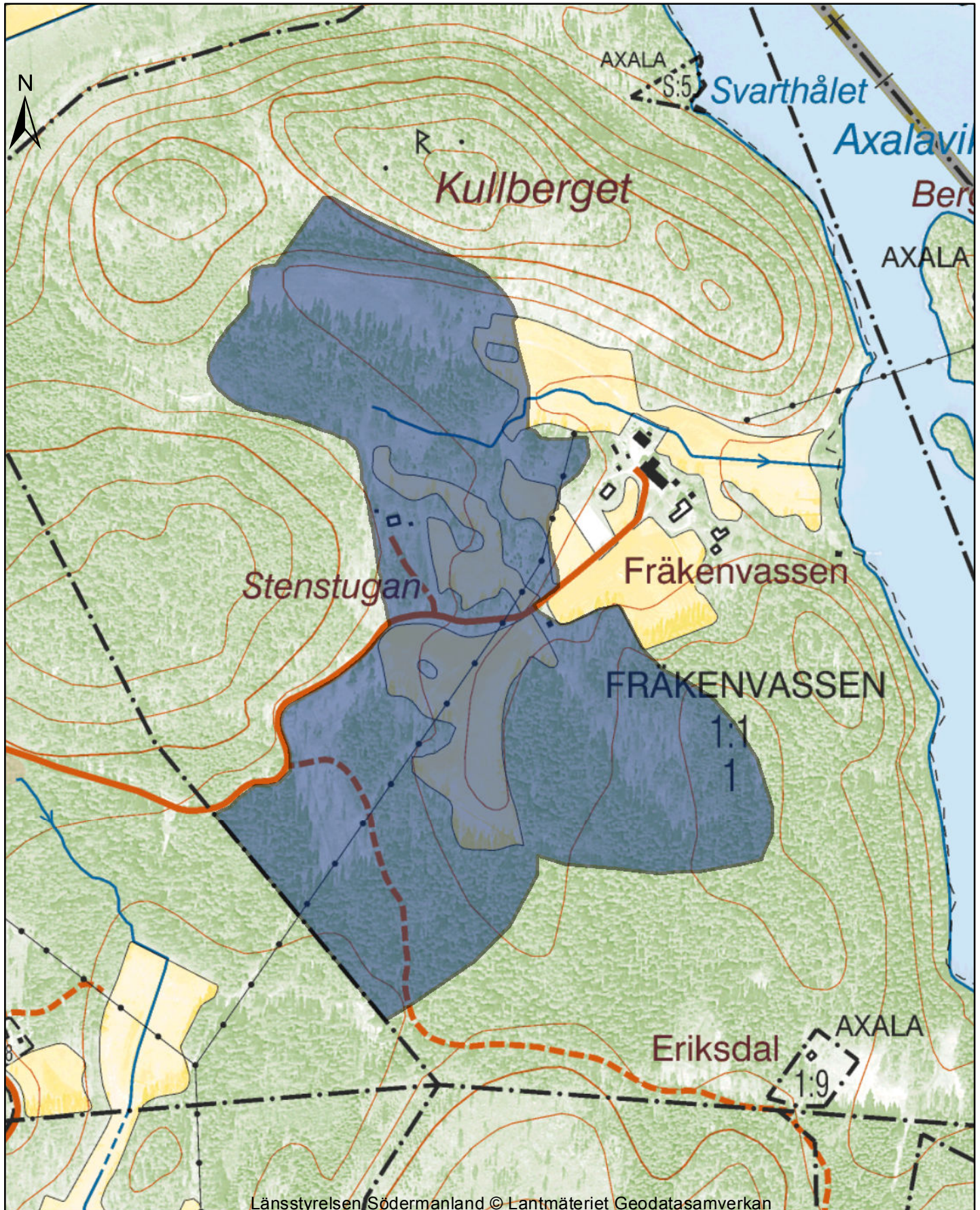
Vid slåtter är det en fördel med en något tidigare slåtter, kring månadsskiftet juni-juli. Då hinner plantorna skjuta nya grenar, blomma och sätta frö efter slåttern. Det är förstås en fördel om plantorna skonas vid slåttern. Ordentlig torkning av höet på ängen innan det körs bort bidrar till ökad fröspridning. Efterbete kan vara nödvändigt för att återväxten inte ska ge en alltför tjock förna, men ska påbörjas efter fruktmognad (sker i september) eller vara mycket måttlig innan dess. En tidig vårräfsning i god tid innan vegetationen börjar växa kan vara ett alternativ till efterbete.

#### **Tidig fältgentiana**

Den tidiga fältgentianan är funnen på färre än tio lokaler i länet.

#### **Skötsel anpassad för tidig fältgentiana kan innebära:**

- Bete/slåtter tidigast 20 juli men inte senare än nödvändigt. Bete tidigare på säsongen måste vara mycket svagt.
- Betet ska vara tillräckligt för att inte förnaansamling ska ske
- Enstaka betesfria år (särskilt lågproduktiv mark)
- Vid slåtter - Ordentlig torkning av höet på ängen innan det körs bort bidrar till ökad fröspridning.



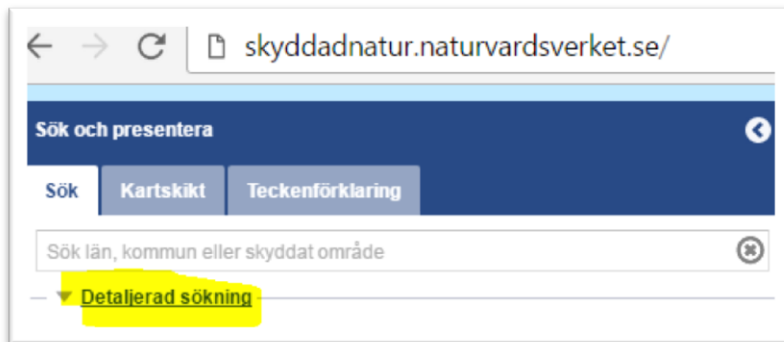
Länsstyrelsen Södermanland © Lantmäteriet Geodatasamverkan

# Karttjänst Skyddad natur

<http://skyddadnatur.naturvardsverket.se/>

För att få en bild av var i respektive Natura 2000-område naturtyperna finns kan Naturvårdsverkets karttjänst Skyddad natur användas.

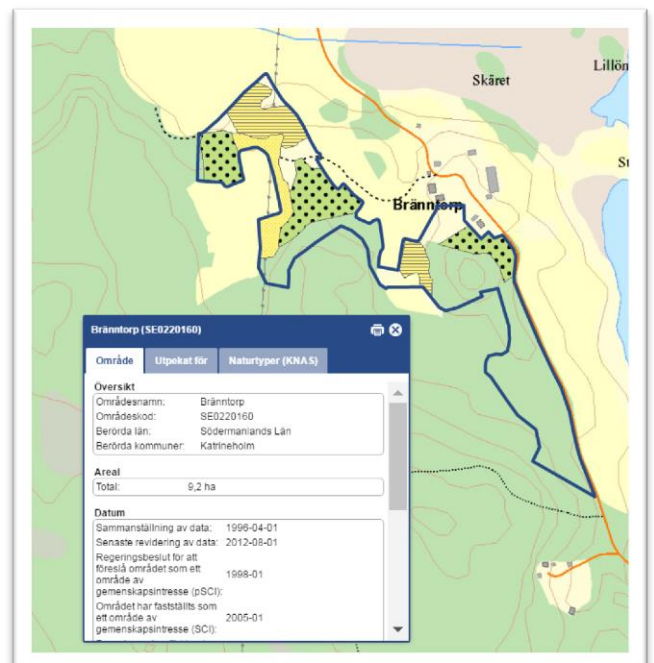
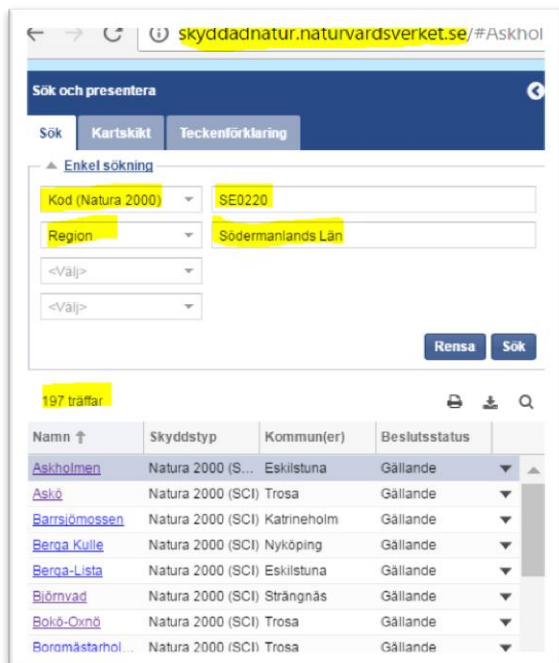
Välj "Detaljerad sökning"



Välj alternativ *Kod (Natura 2000)* skriv in SE0220

Välj *Region* och sök fram *Södermanlands län*

Sök, det ska bli 197 träffar. När man klickar på ett av namnen i listan kommer man dit i kartan.



För att se Naturtyper för områdena i kartan gå in på fliken "Kartskikt".

Avmarkera allt i *Naturvårdsregistret*. Det är endast *Naturtypskarteringar* > *Natura naturtypskartan (NNK)* > *Naturtyper (ytor)* som ska vara markerade. Klicka sedan i kartan på den naturtyp du vill veta mer om så kommer en informationsruta upp i fönstret.

