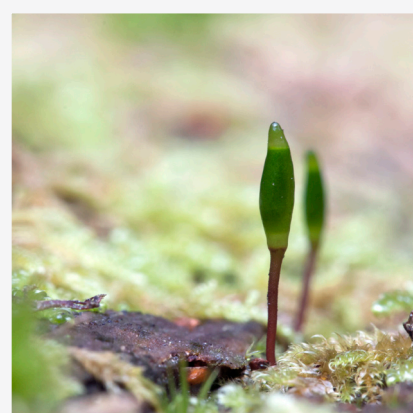
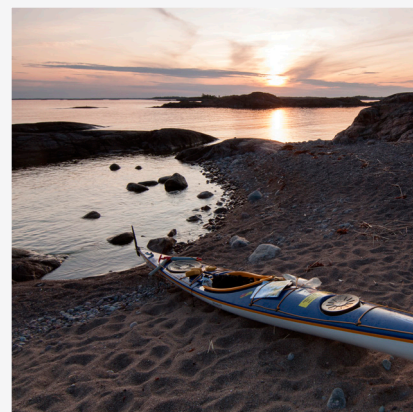


Bevarandeplan för Natura 2000-området

Tussmötet



Omslagsfoto: Per Folkesson



LÄNSSTYRELSEN
Södermanlands län



Natura 2000

Natura 2000 är ett ekologiskt nätverk av värdefulla naturområden inom EU. Utpekande av Natura 2000-områden bygger på krav som finns i EUs fågeldirektiv och art- och habitatdirektiv. Syftet är att hejda utrotning av vilda djur och växter och att hindra att deras livsmiljöer förstörs. Alla medlemsländer ska peka ut områden dels för fåglar som anges i EUs fågeldirektiv, dels för naturtyper och arter som anges i art- och habitatdirektivet. Genom utpekandet åtar sig länderna att de utpekade värdena i områdena ska bevaras långsiktigt. Natura 2000-nätverket är en av hörnstenarna i EUs arbete för att bevara biologisk mångfald. I fågeldirektivet och habitatdirektivet listas 170 naturtyper och sammanlagt cirka 900 växt- och djurarter som särskilt värdefulla. 90 av naturtyperna och drygt 100 av djur- och växtarterna i habitatdirektivets bilaga 1 och 2 finns i Sverige. Därtill häckar regelbundet cirka 60 av fågeldirektivets fåglar i vårt land.

Bevarandeplaner

För varje Natura 2000-område ska Länsstyrelsen ta fram en beskrivning. Detta ska göras i särskilda bevarandeplaner eller i en skötselplan om området även är naturreservat. I planen ska det finnas en beskrivning av området med bevarandesyfte, bevarandemål och beskrivningar av de naturtyper och arter som ska bevaras och bidra till gynnsam bevarandestatus. Hot mot Natura 2000-områdets arter och naturtyper, och behov av bevarandeåtgärder, t ex skydd eller skötsel, ska beskrivas. Informationen ska underlätta förvaltningen av området och tillståndsprövningar enligt miljöbalken.

Bevarandeplanen ska fastställas av Länsstyrelsen, som även är ytterst ansvarig för att målsättningen med området uppfylls. Bevarandeplanen ska revideras när ny kunskap tillkommer eller när förutsättningar för området ändras. Bevarandeplanen är inte ett juridiskt bindande dokument. För formell reglering av skydd eller skötsel kan andra beslut behövas, t ex skyddsbeslut för naturreservat. Föreskrifter enligt eventuella skyddsbeslut gäller parallellt med den tillståndsplikt som gäller inom Natura 2000.

Tillståndsplikt och samråd

För att inte skada naturvärden krävs tillstånd för verksamheter eller åtgärder som på ett betydande sätt kan påverka miljön i ett Natura 2000-område. Det kan även gälla åtgärder utanför Natura 2000-området, om de kan påverka miljön i området. Detta regleras i miljöbalken (7 kap. 27-29§§). Då det kan vara svårt att avgöra vilka åtgärder som på ett betydande sätt kan påverka naturvärden behöver man samråda med Länsstyrelsen före genomförandet. Vid skogsbruksåtgärder hålls samråd med Skogsstyrelsen. Mer information finns hos Länsstyrelsen, läs på webben eller kontakta en handläggare.

Kartor

Information om naturtypers utbredning och arter i ett enskilt område går att hitta med hjälp av kartverktyget Skyddad natur. Det kan nås på Naturvårdsverkets hemsida genom att söka på

”kartverket skyddad natur”. I kartverket söker du upp aktuellt område och klickar på namnet för mer information (se bilaga för användarhandledning).

Det finns även möjlighet att ladda ner naturtypskartan som shp-fil. Det görs på Miljödataportalen.

För mer information om Natura 2000:

Länsstyrelsens hemsida: www.lansstyrelsen.se/sodermanland eller telefon 010-22 340 00

Naturvårdsverkets hemsida: <http://skyddadnatur.naturvardsverket.se/>

Miljödataportalen: <http://mdp.vic-metria.nu/miljodataportalen/>



Bevarandeplan för Natura 2000-området

SE0220253 Tussmötet

Kommun: Gnesta

Områdets totala areal: 61 ha

Bevarandeplanen uppdaterad av Länsstyrelsen:

Bevarandeplanen fastställd av Länsstyrelsen: 2016-12-21

Markägareförhållanden: Naturvårdsfonden

Regeringsbeslut, historik:

SPA: Nej, pSCI: 1998-12-01, SCI: 2005-01-01, SAC: 2011-03-01, regeringsbeslut
M2010/4648/Nm

Naturtyper och arter som ska bevaras i området:

Naturtyper och arter enligt art- och habitatdirektivet samt fågeldirektivet:

9010 - Taiga

91D0 - Skogsbevuxen myr

1386 - Grön sköldmossa, *Buxbaumia viridis*

Bevarandesyfte

Det överordnade bevarandesyftet för Natura 2000-nätverket är att bidra till bevarandet av biologisk mångfald genom att bibehålla eller återskapa gynnsam bevarandestatus för de naturtyper och arter som omfattas av EUs fågeldirektiv eller art- och habitatdirektiv. För det enskilda Natura 2000-området är det överordnade syftet att bevara eller återställa ett gynnsamt tillstånd för de naturtyper eller arter som utgjort grund för utpekandet av området.

Prioriterade bevarandevärden: I Natura 2000-området Tussmötet är de prioriterade bevarandevärdena den äldre talldominerade barrskogen. Förekomsten av död ved och rödlistade och ovanliga arter hemmahörande i talldominerade barrskogar bidrar till bevarandevärdet.

Motivering: Området är en sammanhängande gammelskog och ett område med denna storlek av gammal tallskog är nästan unik för Södermanlands län. Ett flertal rödlistade och andra ovanliga arter hemmahörande i sådan skog finns här.

Prioriterade åtgärder: Värdena i området är främst knutna till tall och det är viktigt att tallen även i framtiden dominerar ståndorter lämpliga för tall. För att åstadkomma detta kan naturvårdsbränning eller eventuellt åtgärder som efterliknar brand behöva vidtas. Området är skyddat som naturreservat.

Beskrivning av området

Tussmötet är ett talldominerat skogsområde som ligger i Mälarmårdens barrskogslandskap beläget ca fyra km öster om Laxne samhälle. Huvuddelen av området ligger relativt högt beläget med de högsta partierna i norr på ca 80 meters höjd över havet. De lägsta partierna i väster, vid Långsjöns östra utlöpare, ligger på en höjd av ca 55 m över havet.

Topografin är variationsrik och småkuperad med några mer höglänta partier varvat med inslag av svackor och enstaka lodytor. Skogens ålder är varierande, här finns allt från 90-årig tallskog till 250-åriga tallar - genomsnittsåldern uppskattas till ca 170 år. Området har en uppenbar brandhistorik med ett flertal brandstubbar. Stubbar med spår av ett flertal bränder finns i området. Boniteten i områden är något lägre än medeltalet för länet.

Fältskiktet domineras av frisk blåbärsristyp, torr lingonristyp och skarp lavtyp. Mindre ytor av sumpskog finns med bl.a. skvatram. Stora delar av området har naturskogskaraktär som uppkommit genom att området undantagits från skogsbruk.

Genom att skogen skonats från skogsbruk finns här en rik epifytflora med gott om skägglavar och arter som garnlav *Alectoria sarmentosa* och nästlav *Bryoria furcellata*.

Topografin inom hela området är böljande med markerade höjder där berget går i dagen.

Värdet av flera hydrologiskt opåverkade sumpskogspartier är stort. Vissa delar i väster och i söder är dock påverkade av tidigare dikning. Möjligheter att återskapa

sumpskogskvaliteter finns. Inom hela området utbreder sig ett välutvecklat bärris av

främst blåbär och tjäder besöker ofta området. Jordarten inom området utgörs av sandig – moig morän på berggrund av granit där urberget går i dagen på ett flertal platser.

Torvjordar finns i norr och utmed den västra kanten.

Från skogsbilvägen i öster strax söder om vändplanen går en stig/gammal brukningsväg slingrande genom objektet väster och sydväst ut mot Mårtenslund. Området är i dagsläget ej frekventerat besöksmål för det rörliga friluftlivet. Enstaka skogsvandrare, bär- och svampplockare samt jägare uppehåller sig här vissa tider.

Vad kan påverka negativt

- Alla typer av produktionsinriktade skogsbruksåtgärder, avverkning av enskilda träd eller upparbetning av fallna eller döda träd.
- Avlägsnande av lågor eller torrträd.
- Mänsklig fysisk påverkan på rasbrantsmiljöerna genom bebyggelse, vägar, master, ledningsdragningar och täktverksamhet i olika former.
- Inväxning av gran i talldominerade naturtyper.
- Gödsling, kalkning eller spridning av kemiska medel i området.
- Dikning eller andra åtgärder som påverkar hydrologin i sump- och fuktskogar. Detta gäller ej åtgärder som eventuellt görs i naturvårdssyfte.
- Körning med skogsbruksmaskiner eller andra tyngre fordon i området så att markytan skadas.

Bevarandeåtgärder

Förutom vad som i övrigt gäller enligt miljöbalken och annan miljölagstiftning krävs tillstånd för att bedriva verksamheter eller vidta åtgärder som på ett betydande sätt kan påverka miljön i ett Natura 2000-område. Tillstånd krävs inte för verksamheter och åtgärder som direkt hänger samman med eller är nödvändiga för skötseln och

förvaltningen av det berörda området (7 kap 28 a § miljöbalken).

Skydd: Området är skyddat som naturreservat

Skötsel: Området är till stora delar präglat av branddynamik. För att upprätthålla värdena knutna till sådan, t.ex. talldominans, ska naturvårdsbränning eller åtgärder som efterliknar skogsbrand vidtas då bevarandet av dessa värden hotas.

Uppföljning av naturtyper och arter

Länsstyrelsen ansvarar för att uppföljning av bevarandemål genomförs. Uppföljningen ska ske enligt de manualer för skyddade områden som har tagits fram av Naturvårdsverket. Mätbara mål, så kallade målindikatorer, ska registreras i databasen SkötselDOS. Dessa målindikatorer följs sedan upp. Målsättningen är att kunna se om de bevarandemål som satts upp i bevarandeplaner och skötselplaner uppfylls, att skötseln fungerar och att Natura 2000 - naturtyperna och arterna har gynnsamt tillstånd.

Naturtyper och arter enligt art- och habitatdirektivet samt fågeldirektivet:

9010 - Taiga

Areal: 46,3 ha. Arealen fastställd i regeringsbeslut

Beskrivning

Skogen karaktäriseras av gammal talldominerad barrblandskog av hög ålder med en mosaik av myr och skog omväxlande med hållmarkskog på höjder. Den stora arealen gammelskog sträcker sig även utan för det utpekade Natura 2000-området. Storleken av gammal tallskog är i sig näst intill unik för länet. Därtill kommer mångformighet och variation samt den rika förekomsten av naturskogens element och artmångfald som här återfinns vilket ger skogen ett mycket högt naturvärde.

Talltickan *Phellinus pini* förekommer på skilda håll i området. Vid tallar har också noterats blomkålssvamp *Sparassis crispa* och grovticka *Phaeolus schweinitzii*.

I söder är skogsbeståndet mycket mäktigt vad avser ålder och dimensioner på träden. Här dominerar gammal tall med inslag av gran främst i fuktiga sumpskogsavsnitt. Gamla grova och högvuxna aspar finns spridda i området. Tydliga spår efter äldre brand finns i form av förkollnade stubbar samt även enstaka grova tallar med brandljud. Skogen är tydligt brandpräglad och idag råder något som kan betecknas en sen succession i ett moget stadium. Intressanta arter noterade här är grönpyrola, knärot, ryl samt förekomsten av ullticka *Phellinus ferrugineofuscus*.

Längre norrut höjer sig terrängen och här vidtar magrare marker med utpräglad gammal hållmarkstallskog.

I centrala delen av området breder en naturskog ut sig bestående av gammal, grov och högväxt blandskog. Denna del har tydlig mosaikkarakter med sumpskog på fuktig och blöt mark omväxlande med fastmarkspartier. Här återfinns enstaka gamla grova aspar samt torrakor och grova barrlågor.

Många gamla träd har uthackade bohål av bland annat spillkråka. I de grova beskuggade lågorna livnar sig många arter ur olika grupper. Mossorna grön sköldmossa *Buxbaumia viridis* och vedtrappmossa *Anastrophyllum hellerianum* kan här studeras på flera platser. Likaså hittas vedsvampar som hängticka *Oligoporus cerifluus*, ullticka *Phellinus ferrugineofuscus*, granticka *Phellinus chrysoloma* och vedticka *Phellinus viticola*. I sydväst finns en sedan lång tid tillbaka dikad sumpskog där barrträden har utvecklat grova dimensioner.

Norrut höjer sig terrängen och här vidtar talldominerad blandskog som i slutningarna mot det markerade bergpartiet i norr övergår i en näst intill ren tallskog. Återigen hittas här gamla spår efter brand och vissa delar i slutningen har karaktären av flerskiktad tallskog där de äldsta tallarna uppskattas till en ålder av mellan 200 och 250 år. I nordost nära vändplanen finns partier med gamla lågor av barr samt grova asplågor. Vedsvampar såsom barkticka *Oxyporus corticola* och kandelabersvamp *Artomyces pyxidatus* uppträder här.

Bevarandemål

Arealen av Taiga (9010) ska vara minst 46,3 hektar. Småskaliga naturliga processer, som

t. ex. trädens föryngring, åldrande och avdöende samt omkullfallna träd och luckbildning ska påverka dynamik och struktur. Även skogsbrand ska påverka skogens dynamik och struktur. Barrträd ska utgöra ett dominerande inslag, men i delar av området ska även lövträdsarter utgöra ett måttligt inslag. Det ska finnas gamla träd och föryngring av nya träd som efterträdare av tall (rikligt) och asp (enstaka). Det ska finnas gamla träd, liggande död ved och stubbar, stående döda eller döende träd samt död ved i olika former. Det ska också finnas träd med hackspettsbohål. På de brandpräglade delarna av området ska det finnas mark med tunt humustäcke och blottade ytor med sand/sten. Gran ska inte tillåtas ta överhanden eller skada de biologiskt gamla och värdefulla träden i området.

Bevarandetillstånd

Gynnsamt bevarandetillstånd.

91D0 - Skogsbevuxen myr

Areal: 4,34 ha. Arealen fastställd i regeringsbeslut

Beskrivning

Längst i norr ingår en myr där fältskiktet utgörs av skvattram och odon med inslag av tranbär. Här växer gles gammal tallskog samt glasbjörk.

Död ved förekommer i form av lågor och torrakor. På flera av de döda tallarna förekommer den nordliga knappnålslaven gulkantad spiklav *Calicium trabinellum*.

Bevarandemål

Arealen av Skogsbevuxen myr (91D0) ska vara minst 4,34 hektar. Våtmarkens hydrologi ska vara ostörd och det ska inte finnas några avvattande eller tillrinnande diken eller körspår som medför negativ påverkan. Grundvattenytan ska variera naturligt och vara hög under större delen av året. Vegetationen är karakteristisk för naturtypen. Myrens trädsikt ska vara dominerad av tall med gott om död ved, både lågor och torrträd.

Bevarandetillstånd

Gynnsamt bevarandetillstånd.

1386 - Grön sköldmossa, *Buxbaumia viridis*

Artens förekomst är fastställd i regeringsbeslut.

Beskrivning

Grön sköldmossa förekommer i olika typer av frisk till fuktig barrskog och blandskog. Arten växer på multnande stammar och stubbar. Substratet är oftast murken och mjuk ved av gran, men den kan även förekomma på ved av tall och lövträd. Det är framför allt brist på dessa substrat som utgör ett hot mot artens långsiktiga överlevnad. Den gröna sköldmossan påträffas främst i områdets norra del.

Bevarandemål

Målet för grön sköldmossa är att tillräckligt substrat av lämplig kvalitet i form av död ved ska finnas i området. Det gäller dels lågor av främst gran, men även murkna stubbar under nedbrytning. Då substraten är relativt kortlivade är kontinuerlig tillgång på lämpligt vedsubstrat en förutsättning för att grön sköldmossa ska behålla gynnsamt tillstånd i området. Arten ska kontinuerligt förekomma på lämpliga lågor i olika delar av området.

Bevarandetillstånd

Okänt.

Dokumentation

Länsstyrelsen i Södermanlands län, 1991. Sörmlands Natur. Naturvårdsprogram. Naturvårdsprogram, Länsstyrelsen i Södermanlands län Ingår i objekt 80-4 "Norra delen av Österheden", klass III

Länsstyrelsen i Södermanlands län 2007: Bevarandeplan för Natura 2000-område Tussmötet SE0220253, Gnesta kommun. – Fastställd 2007-06-25.

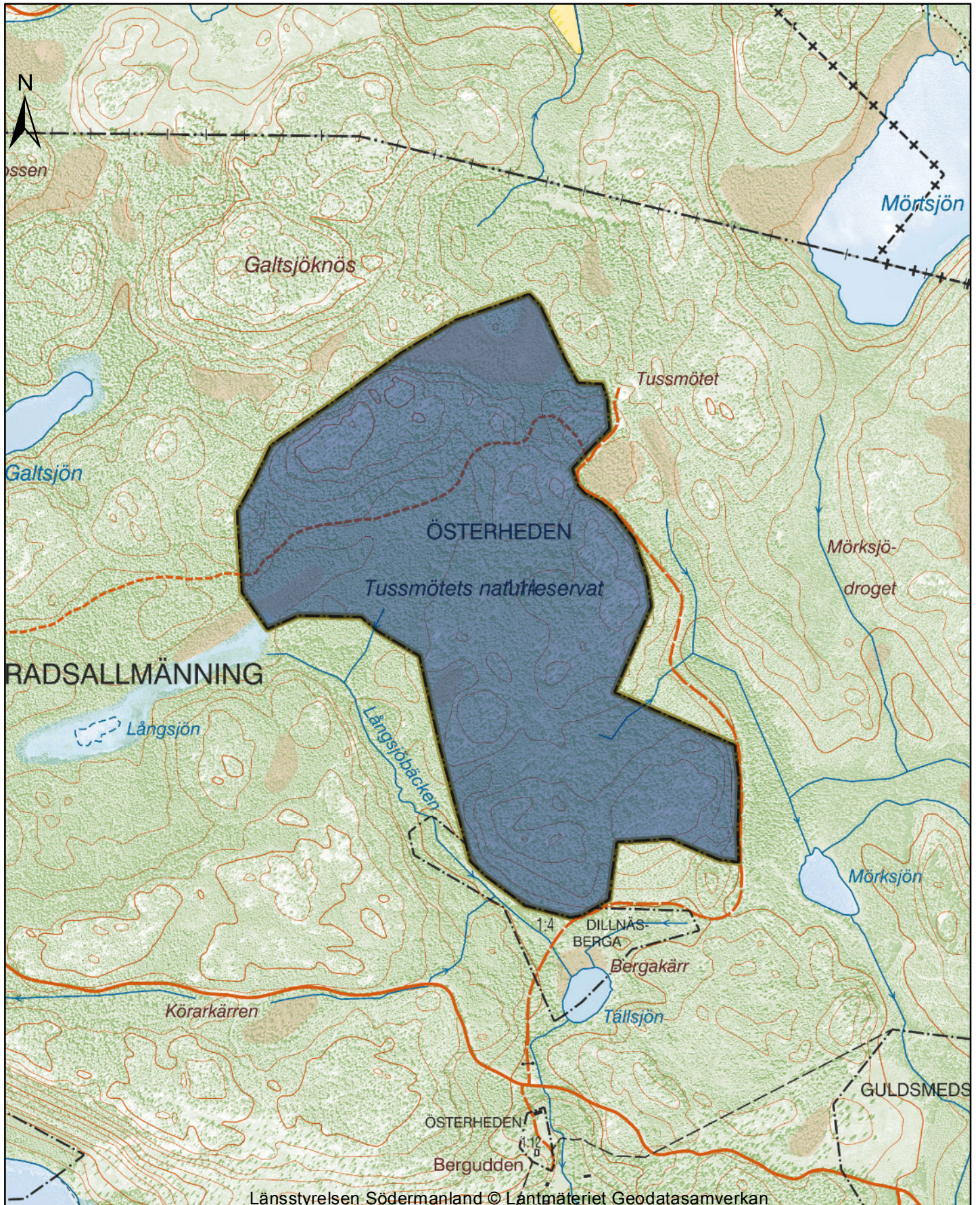
ArtDatabanken Rödlistan 2015

Inventeringar

Artportalen 2015-12-02

Nyckelbiotopsinventering (SVS) Objekten 10H 2G 56 och 10H 2G 57

Jaederfeldt, K. 2002: Inventering av vedsvampfloran i Tussmötets Natura 2000-område. – Länsstyrelsen i Södermanlands län.

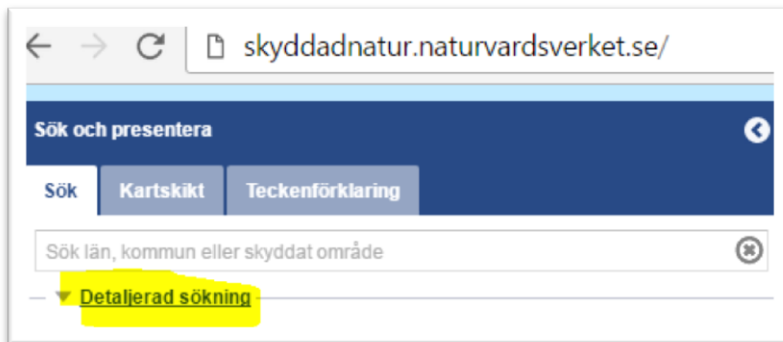


Karttjänst Skyddad natur

<http://skyddadnatur.naturvardsverket.se/>

För att få en bild av var i respektive Natura 2000-område naturtyperna finns kan Naturvårdsverkets karttjänst Skyddad natur användas.

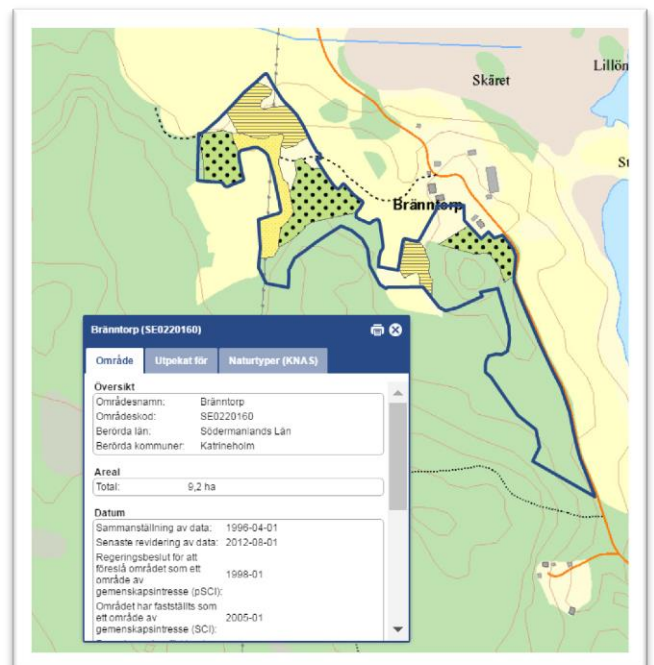
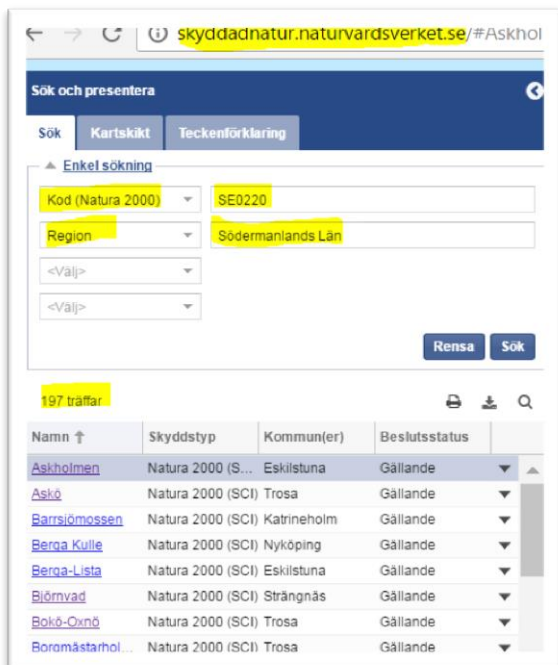
Välj "Detaljerad sökning"



Välj alternativ *Kod (Natura 2000)* skriv in SE0220

Välj *Region* och sök fram *Södermanlands län*

Sök, det ska bli 197 träffar. När man klickar på ett av namnen i listan kommer man dit i kartan.



För att se Naturtyper för områdena i kartan gå in på fliken "Kartskikt".

Avmarkera allt i *Naturvårdsregistret*. Det är endast *Naturtypskarteringar* > *Natura naturtypskartan (NNK)* > *Naturtyper (ytor)* som ska vara markerade. Klicka sedan i kartan på den naturtyp du vill veta mer om så kommer en informationsruta upp i fönstret.

