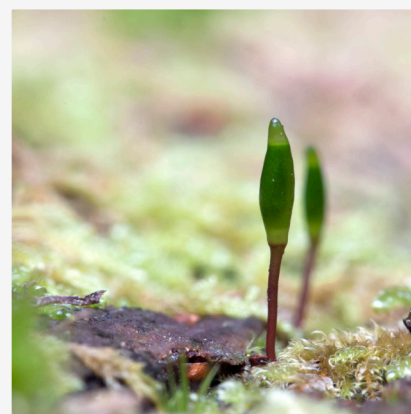
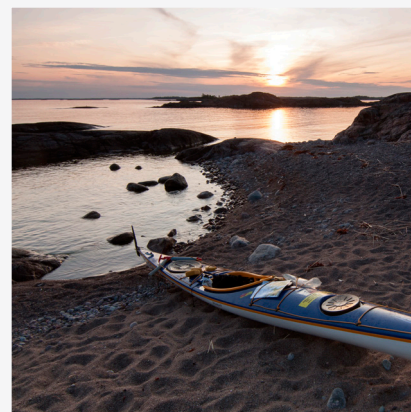


Bevarandeplan för Natura 2000-området

Norrby kyrkskog



Omslagsfoto: Per Folkesson



LÄNSSTYRELSEN
Södermanlands län



Natura 2000

Natura 2000 är ett ekologiskt nätverk av värdefulla naturområden inom EU. Utpekande av Natura 2000- områden bygger på krav som finns i EUs fågeldirektiv och art- och habitatdirektiv. Syftet är att hejda utrotning av vilda djur och växter och att hindra att deras livsmiljöer förstörs. Alla medlemsländer ska peka ut områden dels för fåglar som anges i EUs fågeldirektiv, dels för naturtyper och arter som anges i art- och habitatdirektivet. Genom utpekandet åtar sig länderna att de utpekade värdena i områdena ska bevaras långsiktigt. Natura 2000-nätverket är en av hörnstenarna i EUs arbete för att bevara biologisk mångfald. I fågeldirektivet och habitatdirektivet listas 170 naturtyper och sammanlagt cirka 900 växt- och djurarter som särskilt värdefulla. 90 av naturtyperna och drygt 100 av djur- och växtarterna i habitatdirektivets bilaga 1 och 2 finns i Sverige. Därtill häckar regelbundet cirka 60 av fågeldirektivets fåglar i vårt land.

Bevarandeplaner

För varje Natura 2000- område ska Länsstyrelsen ta fram en beskrivning. Detta ska göras i särskilda bevarandeplaner eller i en skötselplan om området även är naturreservat. I planen ska det finnas en beskrivning av området med bevarandesyfte, bevarandemål och beskrivningar av de naturtyper och arter som ska bevaras och bidra till gynnsam bevarandestatus. Hot mot Natura 2000-områdets arter och naturtyper, och behov av bevarandeåtgärder, t ex skydd eller skötsel, ska beskrivas. Informationen ska underlätta förvaltningen av området och tillståndsprövningar enligt miljöbalken.

Bevarandeplanen ska fastställas av Länsstyrelsen, som även är ytterst ansvarig för att målsättningen med området uppfylls. Bevarandeplanen ska revideras när ny kunskap tillkommer eller när förutsättningar för området ändras. Bevarandeplanen är inte ett juridiskt bindande dokument. För formell reglering av skydd eller skötsel kan andra beslut behövas, t ex skyddsbeslut för naturreservat. Föreskrifter enligt eventuella skyddsbeslut gäller parallellt med den tillståndsplikt som gäller inom Natura 2000.

Tillståndsplikt och samråd

För att inte skada naturvärden krävs tillstånd för verksamheter eller åtgärder som på ett betydande sätt kan påverka miljön i ett Natura 2000-område. Det kan även gälla åtgärder utanför Natura 2000-området, om de kan påverka miljön i området. Detta regleras i miljöbalken (7 kap. 27-29§§). Då det kan vara svårt att avgöra vilka åtgärder som på ett betydande sätt kan påverka naturvärden behöver man samråda med Länsstyrelsen före genomförandet. Vid skogsbruksåtgärder hålls samråd med Skogsstyrelsen. Mer information finns hos Länsstyrelsen, läs på webben eller kontakta en handläggare.

Kartor

Information om naturtyperns utbredning och arter i ett enskilt område går att hitta med hjälp av kartverktyget Skyddad natur. Det kan nås på Naturvårdsverkets hemsida genom att söka på

”kartverket skyddad natur”. I kartverket söker du upp aktuellt område och klickar på namnet för mer information (se bilaga för användarhandledning).

Det finns även möjlighet att ladda ner naturtypskartan som shp-fil. Det görs på Miljödataportalen.

För mer information om Natura 2000:

Länsstyrelsens hemsida: www.lansstyrelsen.se/sodermanland eller telefon 010-22 340 00

Naturvårdsverkets hemsida: <http://skyddadnatur.naturvardsverket.se/>

Miljödataportalen: <http://mdp.vic-metria.nu/miljodataportalen/>



Bevarandeplan för Natura 2000-området

SE0220250 Norrby kyrkskog

Kommun: Strängnäs

Områdets totala areal: 11 ha

Bevarandeplanen uppdaterad av Länsstyrelsen:

Bevarandeplanen fastställd av Länsstyrelsen: 2016-12-21

Markägarförhållanden: Statligt ägande.

Regeringsbeslut, historik:

SPA: Nej, pSCI: 1998-12-01, SCI: 2005-01-01, SAC: 2011-03-01, regeringsbeslut M2010/4648/Nm

Naturtyper och arter som ska bevaras i området:

Naturtyper och arter enligt art- och habitatdirektivet samt fågeldirektivet:

6410 - Fuktängar

9010 - Taiga

9070 - Trädklädd betesmark

Bevarandesyfte

Det överordnade bevarandesyftet för Natura 2000-nätverket är att bidra till bevarandet av biologisk mångfald genom att bibehålla eller återskapa gynnsam bevarandestatus för de naturtyper och arter som omfattas av EUs fågeldirektiv eller art- och habitatdirektiv. För det enskilda Natura 2000-området är det överordnade syftet att bevara eller återställa ett gynnsamt tillstånd för de naturtyper eller arter som utgjort grund för utpekandet av området.

Prioriterade bevarandevärden: I Norrby kyrkskog finns större arealer med trädklädd betesmark med stort inslag av ädla lövträd och jätteträd med artrik epifytflora liksom en rik mosaik av öppen betesmark och trädklädda marker. Det finns också en naturskogsartad taiga med stora mängder död ved och en naturlig skogssuccession.

Motivering: Ett varierat område med stor andel gamla och mycket gamla träd med en artrik och värdefull flora och fauna knutna till dessa. Rik förekomst av äldre träd, ädla lövträd och hassel samt ett antal hotade och sällsynta arter knutna till dessa. Områdets mosaik av öppna betesmarker och mer slutna skogspartier med rikt inslag av död ved och gamla och mycket gamla träd gör det mycket värdefullt.

Prioriterade åtgärder: Området är skyddat som naturreservat. Något ytterligare behov av bevarandeåtgärder är inte känt. Skogsmiljöerna i den norra delen bör lämnas till fri utveckling eller betas extensivt medan de trädklädda markerna i de södra delarna bör hävdas och hållas i ett halvöppet skick genom bete.

Beskrivning av området

Norrby kyrkskog utgörs till stor del av tidigare slätter/betesmarker som växt igen till en sluten lund med gamla grova ekar, hassel och inslag av grova granar. Bitvis uppträder ett buskskikt där slån och hagtorn är karakteristiska inslag. Området är variationsrikt och mångformigt med många olika naturtyper som avlöser varandra. Från hållmark- och friskmarkstallskog på höjderna, täta ädellövlundar samt rena lövsuccessioner med asp och björk liksom öppnare delar av de gamla betesmarkerna som restaurerats och idag har en öppnare karaktärer med lövrika bryn med blommande buskar och träd. Blandskogen i den norra delen har ett stort inslag av gamla tallar, granar och ekar. Detta skogsparti börjar nu att anta en struktur som kännetecknar en naturskog med stort inslag av lågor och torrakor. Kring Mälarens strandlinje uppträder breda vassbälten med ett rikt, delvis känsligt fågelliv.

Trädens ålder varierar från 140-150 år i de äldsta bestånden, med inslag av en del 200-300-åriga träd av ek och tall, till yngre bestånd på 40-50 år där triviala lövträd dominerar.

De gamla grova ekarna hyser en rik och intressant flora. Bland annat påträffas ett antal rödlistade lavar som brukar växa på gamla ekar; skuggorangelav, gul dropplav, grå skärelav och rödbrun blekspik. På en grov ek har hittats kärnticka, en rödlistad vedsvamp som i Sörmland är mycket sällsynt. Även andra sällsynta vedsvampar har noterats på ek och tall i området. Vanligaste vegetationstyp är lågörttyp och markfloran är ganska rik med arter som trolldruva, underviol, hässleklocka, hässlebrodd och blåsippor. I lövlunden är hittat den rödlistade mätaren oren malmätare, samt ytterligare två mätararter av intresse, backgördelmätare och skäckmätare.

Ett nätverk av stigar slingrar sig genom området vars varierande natur och närheten till Strängnäs och Mälaren gör det attraktivt för det rörliga friluftslivet. Stigarna används flitigt av ryttare.

Vad kan påverka negativt

- Skogsbruksåtgärder och avverkningar av enskilda träd i de områden som är avsatta för fri utveckling, utöver åtgärder som föreskrivs i skötselplanen.
- Upparbetning och omhändertagande av döda träd och död ved.
- Mänsklig fysisk påverkan genom bebyggelse, vägar, master, ledningsdragningar, täktverksamhet eller liknande.
- Körning med skogsbruksmaskiner eller andra tunga fordon som kan skada markskiktet.
- Inväxning av gran i lövträddominerade naturtyper.
- Utebliven hävd i trädklädda betesmarker så att dessa växer igen.
- Skuggning av grova löv- och barrträd.
- Gödning med handelsgödselmedel eller insåning av vallväxter.
- Spridande av kemiska medel i området, t.ex. kalkning, bekämpningsmedel.
- Dikning eller reglering av hydrologin.
- Inväxning av skuggande vegetation under jätteträd.
- Plantering av barrträd.
- Föroreningar som kan påverka känslig epifytflora negativt.

Bevarandeåtgärder

Förutom vad som i övrigt gäller enligt miljöbalken och annan miljölagstiftning krävs tillstånd för att bedriva verksamheter eller vidta åtgärder som på ett betydande sätt kan påverka miljön i ett Natura 2000-område. Tillstånd krävs inte för verksamheter och åtgärder som direkt hänger samman med eller är nödvändiga för skötseln och förvaltningen av det berörda området (7 kap 28 a § miljöbalken).

Skydd: Området är skyddat som naturreservat. De skogsklädda delarna är klassade som nyckelbiotop. Naturreservatet ingår i objektet ”Tynnelsöfjärden”, ett område som av Naturvårdsverket bedömts vara av riksintresse för naturvården

Skötsel: Naturvårdsinriktad betesdrift med skötsel av träd- och buskskikt i den trädklädda betesmarken. Övriga delar lämnas för fri utveckling alternativt betas extensivt.

Uppföljning av naturtyper och arter

Länsstyrelsen ansvarar för att uppföljning av bevarandemål genomförs. Uppföljningen ska ske enligt de manualer för skyddade områden som har tagits fram av Naturvårdsverket. Mätbara mål, så kallade målindikatorer, ska registreras i databasen SkötselDOS. Dessa målindikatorer följs sedan upp. Målsättningen är att kunna se om de bevarandemål som satts upp i bevarandeplaner och skötselplaner uppfylls, att skötseln fungerar och att Natura 2000 - naturtyperna och arterna har gynnsamt tillstånd.

Naturtyper och arter enligt art- och habitatdirektivet samt fågeldirektivet:**6410 - Fuktängar**

Areal: 0,48 ha. Arealen fastställd i regeringsbeslut

Beskrivning

Allmän beskrivning av naturtypen: Hävdpräglade fuktängar med blååtäl eller starr nedanför trädgränsen. Naturtypen har utvecklats genom lång hävdkontinuitet, men kan vara stadd i igenväxning. Krontäckning av träd och buskar, som inte är av igenväxningskaraktär, är 0-30 %. Hävdgynnade arter ska finnas.

I betesmarken finns smärre arealer med hävdpräglad fuktäng.

Bevarandemål

Fuktängen är präglad av bete eller slåtter. Igenväxningsvegetation förekommer endast sparsamt. Arealen fuktäng skall uppgå till minst 0,48 ha.

Bevarandetillstånd

Gynnsamt.

9010 - Taiga

Areal: 1,35 ha. Arealen fastställd i regeringsbeslut

Beskrivning

I områdets norra del finns en mindre höjd med ett trädbestånd dominerat av främst gamla tallar men även med ett rikt inslag av gran och ek. Här finns öppna hållmarker. På tallarna har noterats talticka vilket indikerar hög ålder och att träden under lång tid stått mer eller mindre solexponerat.

Skogspartiet börjar uppnå en struktur som kan benämnas naturskog där en naturlig skogssuccession får verka och genom detta säkra förekomst av träd av olika arter liksom en kontinuerlig ackumulation av död ved.

Bevarandemål

God förekomst och succession av gamla träd i en naturlig skogsmiljö med en för naturtypen typisk flora och fauna. God tillgång till död ved i olika former. Trädskiktet domineras av tall, men det finns gott om inslag av både ek och gran. Arealen västlig taiga skall uppgå till minst 1,35 ha.

Bevarandetillstånd

Gynnsamt bevarandetillstånd.

9070 - Trädklädd betesmark

Areal: 6,19 ha. Arealen fastställd i regeringsbeslut

Beskrivning

Större delen av området utgörs av trädklädda betesmarker som är ömsom öppna och ömsom mer slutna. Dessa har under flera årtionden tidigare tillåtit växa igen men har under senare år restaurerats så att delar av den gamla betesmarken återigen är öppen. Trädskiktet utgörs av ek och ädla lövträd med spridda bestånd av tall, gran och trivala lövträd som asp och björk. Främst en del av ekarna har uppnått en betydande ålder och grovlek och börjat ackumulera betydande mängder död ved till fördel för vedlevande insekter och svampar. På ekarna har flera rödlistade arter av vedlevande svampar och lavar anträffats.

Här växer gott om blommande buskar och träd och bitvis är slån och hagtorn karaktärgivande i betesmarken. I lövlundarna finner man en del äldre hassel.

Floran i fältskiktet är rik med arter som svart trolldruva, hässleklocka, hässlebrodd och blåsippa.

Bevarandemål

En lövdominerad trädklädd betesmark med gott om gamla träd och gott om död ved. I området ska finnas gott om brynmiljöer med blommande träd och buskar av t.ex. lönn, sälg, rönn, hagtorn och slån. Genom bete och annan skötsel ska området vara av varierad karaktär med öppna gräsytor, vidkroniga ekar samt orörda ekdungar. Jätteträd bör ej beskuggas så att epifytfloran och insektsfaunan missgynnas. Det ska finnas en kontinuitet av lövträd i olika åldrar för att överbygga det successionsglapp som annars uppstår. Arealen trädklädd betesmark skall uppgå till minst 6,19 ha.

Bevarandetillstånd

Gynnsamt bevarandetillstånd.

Dokumentation

Referenser

Länsstyrelsen i Södermanlands län. 2003-02-14. Beslut och skötselplan för naturreservat Norrby kyrkskog. Dnr: 511-6989-2001.

Länsstyrelsen i Södermanlands län, 1991. Sörmlands Natur. Naturvårdsprogram. (nr 86-24B)

Sveriges Geologiska Undersökning, 1984. Berggrundskartan, 10H Strängnäs NV.

Sveriges Geologiska Undersökning, 1984. Jordartskartan, 10H Strängnäs NV. Digital utgåva.

ArtDatabanken Rödlistan 2015

Arportalen 2015-12-10

Inventeringar

Elmqvist, H., Liljeberg, G., och Sjöstedt, J., 2002. Fjärilar i lövskogar och hagmarker i Södermanlands län. Uppdrag från Länsstyrelsen i Södermanlands län.

Länsstyrelsen i Södermanlands län. Ädellövskogsinventeringen i D-län 1984. ID-nr: 10H 7e B, C

Appelqvist, T., 2001. Inventering av kryptogamer i Bråtorps Lund med en naturvärdesbedömning och synpunkter på den tilltänkta skötselplanen.

Arter i området:

Fjärilar

Backgördelmätare

Oren malätare (NT)

Skäckmätare

Lavar

Gul dropplav

Grå skärelev

Rödbrun blekspik

Skuggorangelav

Svampar

Kärnticka

Kärlväxter

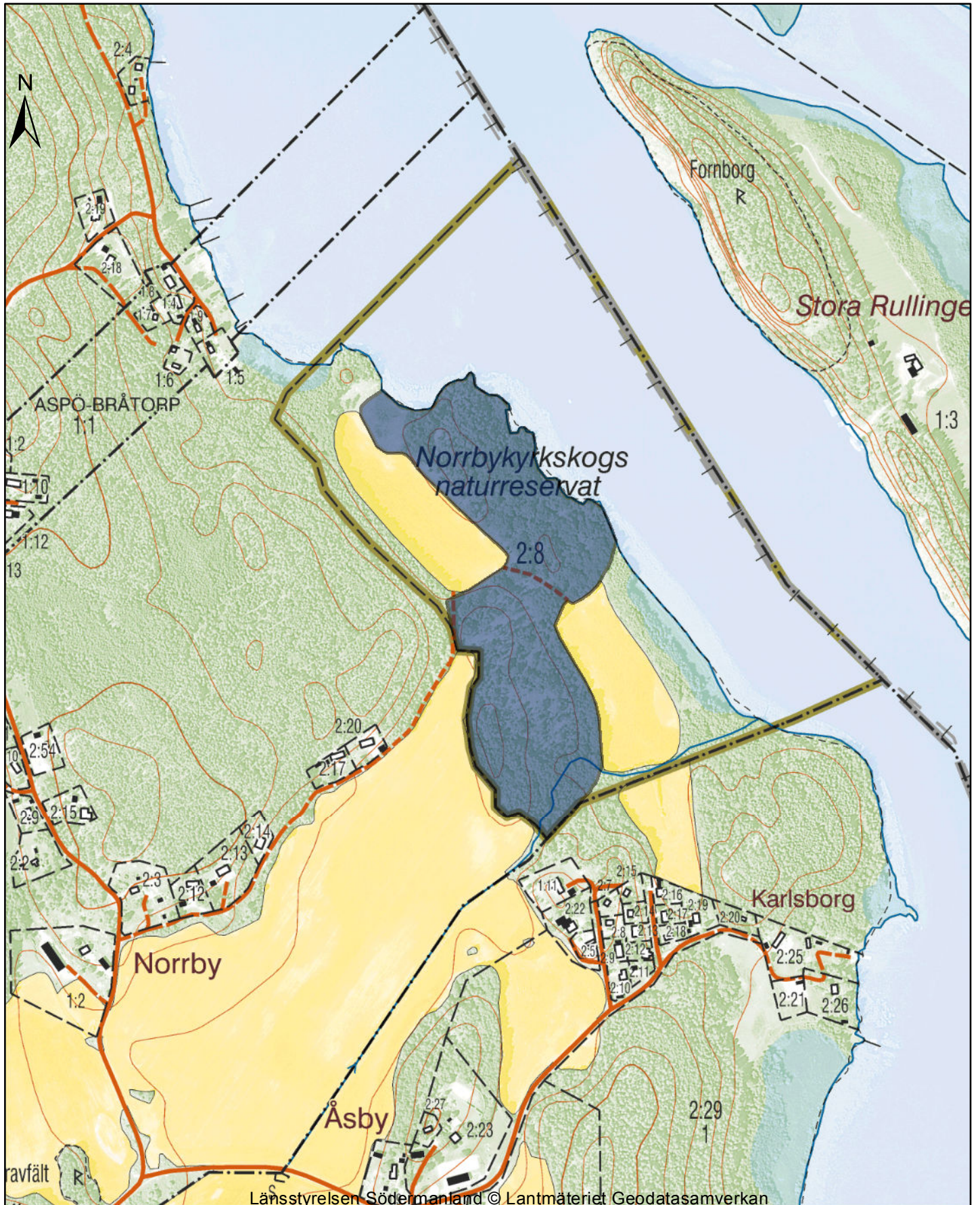
Blåsippa

Hässlebrodd

Hässleklocka

Trolldruva

Underviol



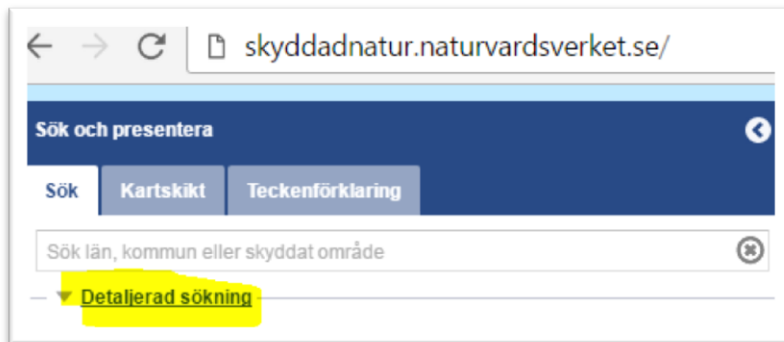
Länstyrelsen Södermanland © Lantmäteriet Geodatasamverkan

Karttjänst Skyddad natur

<http://skyddadnatur.naturvardsverket.se/>

För att få en bild av var i respektive Natura 2000-område naturtyperna finns kan Naturvårdsverkets karttjänst Skyddad natur användas.

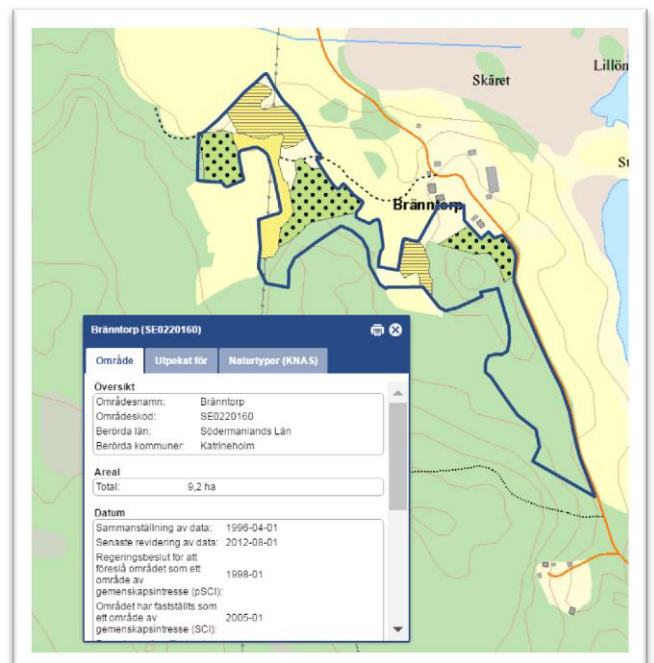
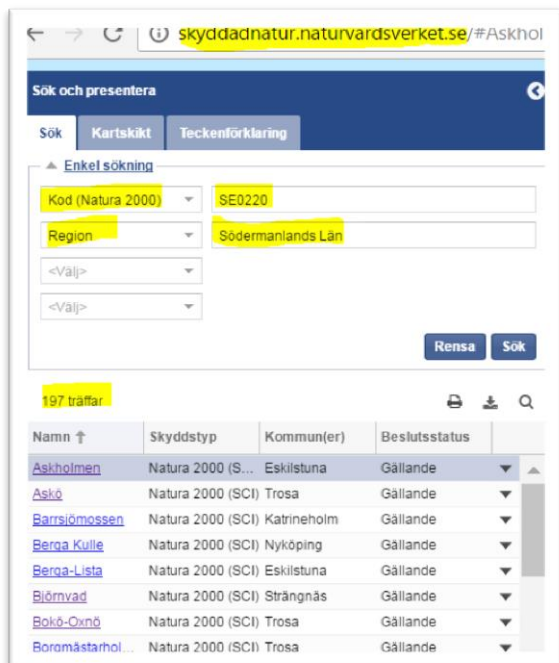
Välj "Detaljerad sökning"



Välj alternativ *Kod (Natura 2000)* skriv in SE0220

Välj *Region* och sök fram *Södermanlands län*

Sök, det ska bli 197 träffar. När man klickar på ett av namnen i listan kommer man dit i kartan.



För att se Naturtyper för områdena i kartan gå in på fliken "Kartskikt".

Avmarkera allt i *Naturvårdsregistret*. Det är endast *Naturtypskarteringar* > *Natura naturtypskartan (NNK)* > *Naturtyper (ytor)* som ska vara markerade. Klicka sedan i kartan på den naturtyp du vill veta mer om så kommer en informationsruta upp i fönstret.

