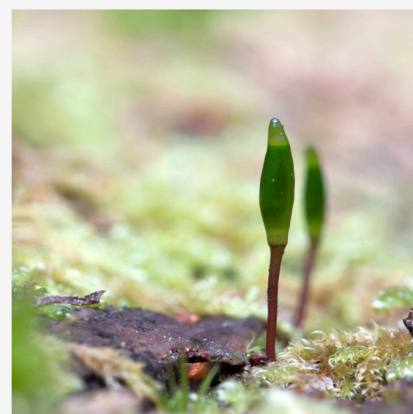
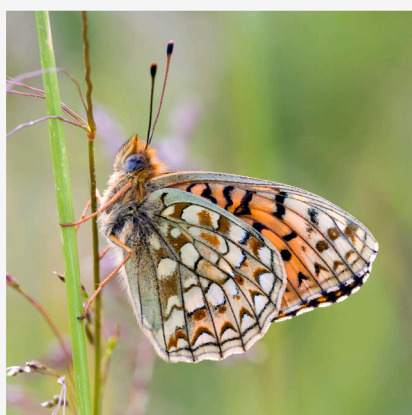


Bevarandeplan för Natura 2000-området

Sundängen



Omslagsfoto: Per Folkesson



LÄNSSTYRELSEN
Södermanlands län



Natura 2000

Natura 2000 är ett ekologiskt nätverk av värdefulla naturområden inom EU. Utpekande av Natura 2000-områden bygger på krav som finns i EUs fågeldirektiv och art- och habitatdirektiv. Syftet är att hejda utrotning av vilda djur och växter och att hindra att deras livsmiljöer förstörs. Alla medlemsländer ska peka ut områden dels för fåglar som anges i EUs fågeldirektiv, dels för naturtyper och arter som anges i art- och habitatdirektivet. Genom utpekandet åtar sig länderna att de utpekade värdena i områdena ska bevaras långsiktigt. Natura 2000-nätverket är en av hörnstenarna i EUs arbete för att bevara biologisk mångfald. I fågeldirektivet och habitatdirektivet listas 170 naturtyper och sammanlagt cirka 900 växt- och djurarter som särskilt värdefulla. 90 av naturtyperna och drygt 100 av djur- och växtarterna i habitatdirektivets bilaga 1 och 2 finns i Sverige. Därtill häckar regelbundet cirka 60 av fågeldirektivets fåglar i vårt land.

Bevarandeplaner

För varje Natura 2000-område ska Länsstyrelsen ta fram en beskrivning. Detta ska göras i särskilda bevarandeplaner eller i en skötselplan om området även är naturreservat. I planen ska det finnas en beskrivning av området med bevarandesyfte, bevarandemål och beskrivningar av de naturtyper och arter som ska bevaras och bidra till gynnsam bevarandestatus. Hot mot Natura 2000-områdets arter och naturtyper, och behov av bevarandeåtgärder, t ex skydd eller skötsel, ska beskrivas. Informationen ska underlätta förvaltningen av området och tillståndsprövningar enligt miljöbalken.

Bevarandeplanen ska fastställas av Länsstyrelsen, som även är ytterst ansvarig för att målsättningen med området uppfylls. Bevarandeplanen ska revideras när ny kunskap tillkommer eller när förutsättningar för området ändras. Bevarandeplanen är inte ett juridiskt bindande dokument. För formell reglering av skydd eller skötsel kan andra beslut behövas, t ex skyddsbeslut för naturreservat. Föreskrifter enligt eventuella skyddsbeslut gäller parallellt med den tillståndsplikt som gäller inom Natura 2000.

Tillståndsplikt och samråd

För att inte skada naturvärden krävs tillstånd för verksamheter eller åtgärder som på ett betydande sätt kan påverka miljön i ett Natura 2000-område. Det kan även gälla åtgärder utanför Natura 2000-området, om de kan påverka miljön i området. Detta regleras i miljöbalken (7 kap. 27-29§§). Då det kan vara svårt att avgöra vilka åtgärder som på ett betydande sätt kan påverka naturvärden behöver man samråda med Länsstyrelsen före genomförandet. Vid skogsbruksåtgärder hålls samråd med Skogsstyrelsen. Mer information finns hos Länsstyrelsen, läs på webben eller kontakta en handläggare.

Kartor

Information om naturtyperns utbredning och arter i ett enskilt område går att hitta med hjälp av kartverktyget Skyddad natur. Det kan nås på Naturvårdsverkets hemsida genom att söka på

”kartverket skyddad natur”. I kartverket söker du upp aktuellt område och klickar på namnet för mer information (se bilaga för användarhandledning).

Det finns även möjlighet att ladda ner naturtypskartan som shp-fil. Det görs på Miljödataportalen.

För mer information om Natura 2000:

Länsstyrelsens hemsida: www.lansstyrelsen.se/sodermanland eller telefon 010-22 340 00

Naturvårdsverkets hemsida: <http://skyddadnatur.naturvardsverket.se/>

Miljödataportalen: <http://mdp.vic-metria.nu/miljodataportalen/>



Bevarandeplan för Natura 2000-området

SE0220248 Sundängen

Kommun: Vingåker

Områdets totala areal: 11,3 ha

Bevarandeplanen uppdaterad av Länsstyrelsen:

Bevarandeplanen fastställd av Länsstyrelsen: 2016-12-21

Markägarförhållanden: Privat.

Regeringsbeslut, historik:

SPA: Nej, pSCI: 1998-12-01, SCI: 2005-01-01, SAC: 2011-03-01, regeringsbeslut
M2010/4648/Nm

Naturtyper och arter som ska bevaras i området:

Naturtyper och arter enligt art- och habitatdirektivet samt fågeldirektivet:

8230 - Hällmarkstorräng

9070 - Trädklädd betesmark

Bevarandesyfte

Det överordnade bevarandesyftet för Natura 2000-nätverket är att bidra till bevarandet av biologisk mångfald genom att bibehålla eller återskapa gynnsam bevarandestatus för de naturtyper och arter som omfattas av EUs fågeldirektiv eller art- och habitatdirektiv. För det enskilda Natura 2000-området är det överordnade syftet att bevara eller återställa ett gynnsamt tillstånd för de naturtyper eller arter som utgjort grund för utpekandet av området.

Prioriterade bevarandevärden: Prioriterat att bevara i området är den trädklädda betesmarken med många stora och grova träd som hyser en mängd ovanliga arter.

Motivering: I området finns en varierad ädellövmiljö med ett rikt växt- och djurliv varav många hotade och ovanliga arter. Mångfalden av arter är knuten till de grova träden som finns i området, de artrika träd-, busk- och fältskikten och förekomsten av död ved.

Prioriterade åtgärder: För att området ska behålla sina värden både i fältskiktet och trädskiktet behöver området betas för att hindra igenväxningsvegetation.

Beskrivning av området

Skenäs-Sundängen är en stor, huvudsakligen inhägnad ekhage vackert beläget invid Skenäs gård och sjön Kolsnaren. Landskapet är böljande med en markerad höjd centralt i området där berget går i dagen. Området är rikt på ekjättar. Många når en omkrets på både 4 och 5 meter. Den grövsta eken, en av länets största, mäter så mycket som 7,95 m i omkrets och växer nära gården i den stensatta, forna, strandkanten.

På högsta punkten är ett öppet, numer ganska murket lusthus placerat. Genom området löper en helt gräsklädd brukningsväg, en del av den är stensatt.

Vad kan påverka negativt

- Upphörd eller alltför extensiv hävd.
- Inväxning av gran och andra träd och buskar av igenväxningskaraktär som bland annat kan störa ekarnas behov av ljus och utrymme för att bli gamla och utveckla livskraftiga kronor.
- Utebliven ädellövsföryngring. En av de viktigaste faktorerna för att naturtypen trädklädd betesmark långsiktigt ska fortsätta ha ett gynnsamt bevarandetillstånd är att det finns nya generationer träd som tar vid när de gamla träden dör.
- Minskat antal hålträd och stora grova ekar med mulmbildning vilka utgör livsmiljö för ett stort antal insektsarter samt boplatser till fåglar.
- Minskad mängd död ved som utgör substrat för bland annat mossor och svampar. Veden ska dock inte utgöra ett påtagligt hinder för betesdriften.
- Avverkning av värdefulla träd och buskar i annat än naturvårdande syfte
- Bebyggelse eller annan exploatering som innebär att hela eller delar av hagen måste tas ur drift
- Dikning eller andra åtgärder som kan förändra hydrologin i området.
- Gödning med handelsgödselmedel eller insåning av vallväxter

Bevarandeåtgärder

Förutom vad som i övrigt gäller enligt miljöbalken och annan miljölagstiftning krävs tillstånd för att bedriva verksamheter eller vidta åtgärder som på ett betydande sätt kan påverka miljön i ett Natura 2000-område. Tillstånd krävs inte för verksamheter och åtgärder som direkt hänger samman med eller är nödvändiga för skötseln och förvaltningen av det berörda området (7 kap 28 a § miljöbalken).

Skydd: Miljöstöd

Skötsel: Området ska betas för att behålla en hävdgynnad flora samt för att förhindra att området växer igen och minskar ekarnas utrymme att utveckla vida kronor. Delar av Natura2000-området samt ett område anslutande till detta (numera samma betesfälla) har restaurerats för att bland annat friställa yngre ekar med potential att utveckla vida kronor.

Uppföljning av naturtyper och arter

Länsstyrelsen ansvarar för att uppföljning av bevarandemål genomförs. Uppföljningen ska ske enligt de manualer för skyddade områden som har tagits fram av Naturvårdsverket. Mätbara mål, så kallade målandikatorer, ska registreras i databasen SkötselDOS. Dessa målandikatorer följs sedan upp. Målsättningen är att kunna se om de bevarandemål som satts upp i bevarandeplaner och skötselplaner uppfylls, att skötseln fungerar och att Natura 2000 - naturtyperna och arterna har gynnsamt tillstånd.

Naturtyper och arter enligt art- och habitatdirektivet samt fågeldirektivet:**8230 - Hällmarkstorräng**

Areal: 0,48 ha. Arealen fastställd i regeringsbeslut

Beskrivning

Högst beläget i betesmarken finns ett litet hällmarksområde med torrängsflora med arter som tjärblomster och bergssyra. I buskskiktet finns framför allt enar, men också rosor.

Bevarandemål

Hällmarkstorrängarna ska vara solbelysta och präglas av torktåliga växtsamhällen av kärlväxter, lavar och mossor. Naturtypen ska domineras av flacka silikatrika hällmarksytor och lavar, jordtäcket ska vara tunt och endast förekomma fläckvis. Hällmarkstorrängar är störningsgynnade och de ska hävdas med bete för att främja naturtypens artrikedom såväl som för att hållas öppna. Ett mindre inslag av hävdpräglade, solbelysta träd och buskar gynnar normalt områdets artmångfald och får förekomma. Kärlväxtfloran ska karakteriseras av torktåliga arter som t.ex. gul fetknopp, styvmorsviol och bergssyra. Typiska arter för naturtypen som t.ex. kattfot, tjärblomster och tuschlav ska vara vanligt förekommande. Arealen hällmarkstorrängar ska vara minst 1,6 ha.

Bevarandetillstånd

Gynnsamt bevarandetillstånd.

9070 - Trädklädd betesmark

Areal: 10,82 ha. Arealen fastställd i regeringsbeslut

Beskrivning

Olikåldrig ek dominerar det artrika trädskiktet som också har ett ansevärt inslag av lind. Även asp, ask, oxel, bok, lönn, apel, rönn, knäckepil, hästkastanj, tall och gran förekommer. Av buskarna är en och hassel vanliga i hagen medan hagtorn, måbär, nyponros och try är mer sparsamt representerade. Flera av träden är gamla, håliga och mulmrika och utgör utmärkta substrat för fladdermöss, fåglar, insekter, mossor och lavar. Död ved i form av torrakor och lågor är vanligt. Fällmossa, guldspiklav, brun nållav och oxtungssvamp har noterats på träd i Skenäs ekhage. Brännässlor, hundkex och hundäxing visar att fältskiktet områdesvis är rejält kvävepåverkat men en lång rad hävdgynnade, kväveskyende arter trivs också i området, blåklocka, jungfrulin, knägräs, smultron, ängsviol, gökärt, grönvit nattviol, klasefibbla liksom flera hagvaxskivlingar av släktet *Hygrocybe* är några bra exempel. I ett fuktstråk växer även hirsstarr, brunven och ältranunkel. Kring hållarna lyser det rödaktigt av bergsyra och tjärblomster. I skuggiga lägen är blåsippan och häckvicker vanliga. I hagmarken förekommer även några trädgårds- och parkarter, hästkastanj, snöbär, vresros och kirskaft.

Bevarandemål

De trädklädda betesmarkerna ska vara präglade av bete, ha en mosaikartad struktur, en naturlig näringsstatus och en riklig förekomst av gamla hävdpräglade träd. Den biologiska mångfalden av arter knutna till de solbelysta träden såväl som till markens flora ska vara hög. Området ska hävdas med bete och igenväxningsvegetation ska endast förekomma sparsamt. Typiska arter för naturtypen som t.ex. gul dropplav, knägräs och mindre bastardsvärmare ska vara vanligt förekommande. Arealen trädklädda betesmarker ska vara minst 3,3 ha.

Bevarandetillstånd

Bevarandetillståndet för naturtypen är gynnsamt.

Dokumentation

Inventeringar i området

Ängs- och hagmarksinventeringen, Länsstyrelsen 1992.
Nyckelbiotopsinventering, SVS

Referenser

Sörmlands flora, Botaniska sällskapet i Stockholm, 2001.
Sörmlands natur, Länsstyrelsen, 1991.
Ängs- och hagmarksinventeringen, Länsstyrelsen 1992.

Artlista

Kärlväxter:

blåklocka
jungfrulin
knägräs
smultron
ängsviol
gökärt
grönvit nattviol
klasefibbla

Mossor:

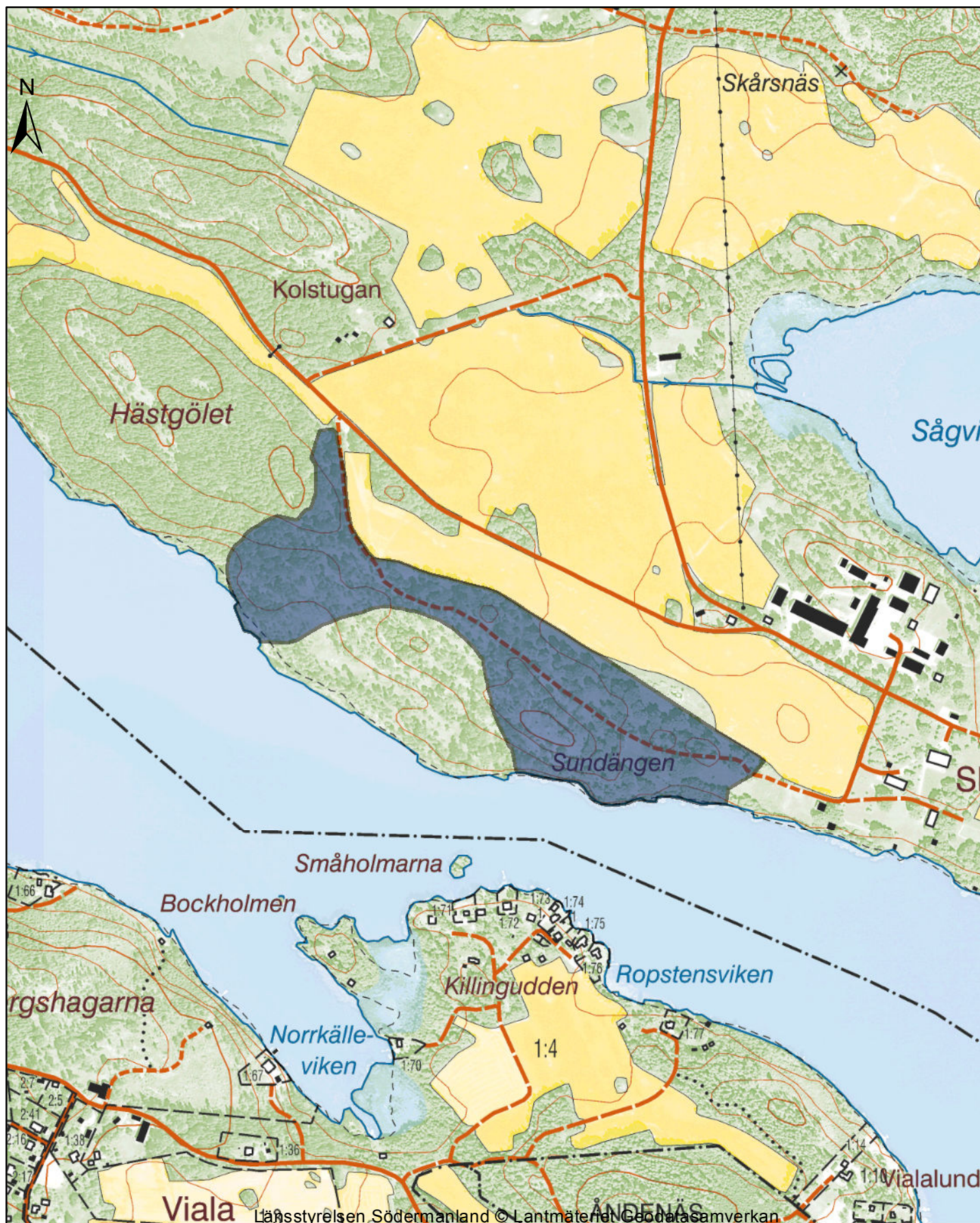
fällmossa

Lavar:

guldpuddrad spiklav,
brun nållav

Svampar:

oxtungssvamp
hagvaxskivlingar

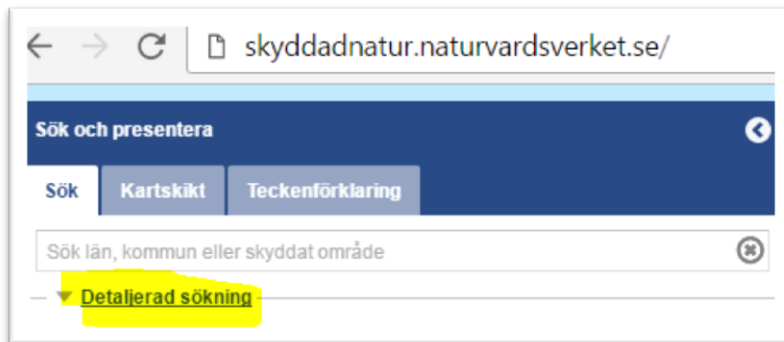


Karttjänst Skyddad natur

<http://skyddadnatur.naturvardsverket.se/>

För att få en bild av var i respektive Natura 2000-område naturtyperna finns kan Naturvårdsverkets karttjänst Skyddad natur användas.

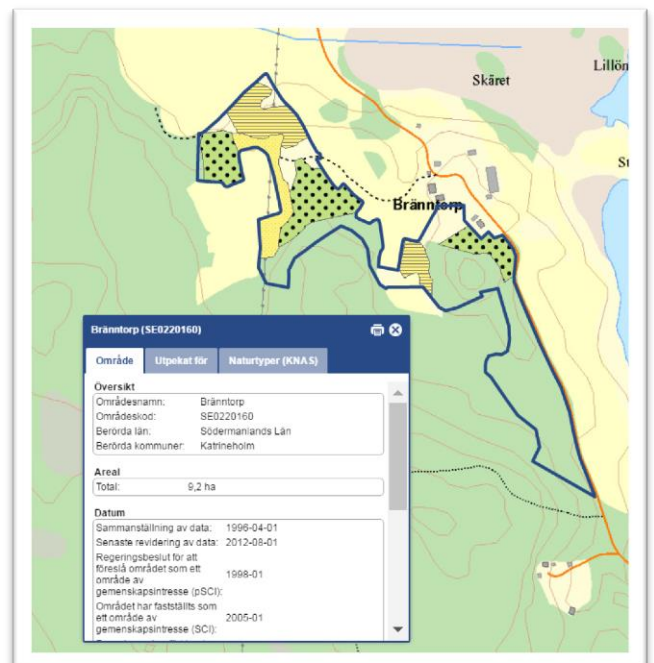
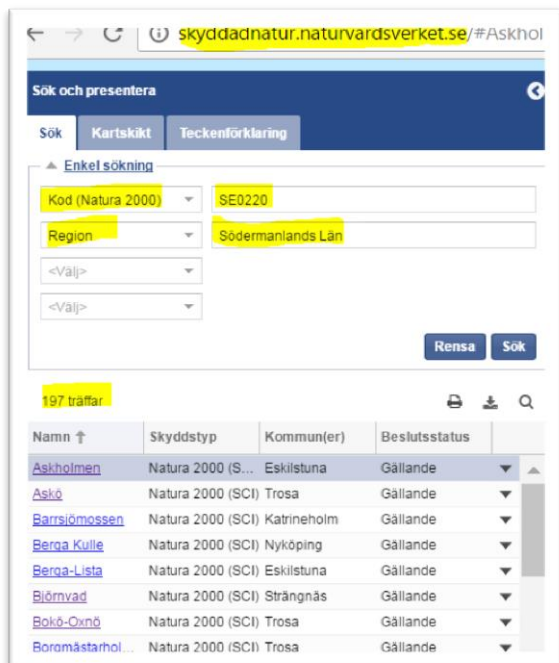
Välj "Detaljerad sökning"



Välj alternativ *Kod (Natura 2000)* skriv in SE0220

Välj *Region* och sök fram Södermanlands län

Sök, det ska bli 197 träffar. När man klickar på ett av namnen i listan kommer man dit i kartan.



För att se Naturtyper för områdena i kartan gå in på fliken "Kartskikt".

Avmarkera allt i *Naturvårdsregistret*. Det är endast *Naturtypskarteringar* > *Natura naturtypskartan (NNK)* > *Naturtyper (ytor)* som ska vara markerade. Klicka sedan i kartan på den naturtyp du vill veta mer om så kommer en informationsruta upp i fönstret.

