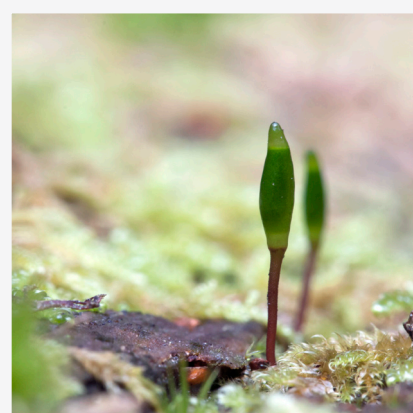


Bevarandeplan för Natura 2000-området

Stentorps hagkärr



Omslagsfoto: Per Folkesson



LÄNSSTYRELSEN
Södermanlands län



Natura 2000

Natura 2000 är ett ekologiskt nätverk av värdefulla naturområden inom EU. Utpekande av Natura 2000-områden bygger på krav som finns i EUs fågeldirektiv och art- och habitatdirektiv. Syftet är att hejda utrotning av vilda djur och växter och att hindra att deras livsmiljöer förstörs. Alla medlemsländer ska peka ut områden dels för fåglar som anges i EUs fågeldirektiv, dels för naturtyper och arter som anges i art- och habitatdirektivet. Genom utpekandet åtar sig länderna att de utpekade värdena i områdena ska bevaras långsiktigt. Natura 2000-nätverket är en av hörnstenarna i EUs arbete för att bevara biologisk mångfald. I fågeldirektivet och habitatdirektivet listas 170 naturtyper och sammanlagt cirka 900 växt- och djurarter som särskilt värdefulla. 90 av naturtyperna och drygt 100 av djur- och växtarterna i habitatdirektivets bilaga 1 och 2 finns i Sverige. Därtill häckar regelbundet cirka 60 av fågeldirektivets fåglar i vårt land.

Bevarandeplaner

För varje Natura 2000-område ska Länsstyrelsen ta fram en beskrivning. Detta ska göras i särskilda bevarandeplaner eller i en skötselplan om området även är naturreservat. I planen ska det finnas en beskrivning av området med bevarandesyfte, bevarandemål och beskrivningar av de naturtyper och arter som ska bevaras och bidra till gynnsam bevarandestatus. Hot mot Natura 2000-områdets arter och naturtyper, och behov av bevarandeåtgärder, t ex skydd eller skötsel, ska beskrivas. Informationen ska underlätta förvaltningen av området och tillståndsprövningar enligt miljöbalken.

Bevarandeplanen ska fastställas av Länsstyrelsen, som även är ytterst ansvarig för att målsättningen med området uppfylls. Bevarandeplanen ska revideras när ny kunskap tillkommer eller när förutsättningar för området ändras. Bevarandeplanen är inte ett juridiskt bindande dokument. För formell reglering av skydd eller skötsel kan andra beslut behövas, t ex skyddsbeslut för naturreservat. Föreskrifter enligt eventuella skyddsbeslut gäller parallellt med den tillståndsplikt som gäller inom Natura 2000.

Tillståndsplikt och samråd

För att inte skada naturvärden krävs tillstånd för verksamheter eller åtgärder som på ett betydande sätt kan påverka miljön i ett Natura 2000-område. Det kan även gälla åtgärder utanför Natura 2000-området, om de kan påverka miljön i området. Detta regleras i miljöbalken (7 kap. 27-29§§). Då det kan vara svårt att avgöra vilka åtgärder som på ett betydande sätt kan påverka naturvärden behöver man samråda med Länsstyrelsen före genomförandet. Vid skogsbruksåtgärder hålls samråd med Skogsstyrelsen. Mer information finns hos Länsstyrelsen, läs på webben eller kontakta en handläggare.

Kartor

Information om naturtypers utbredning och arter i ett enskilt område går att hitta med hjälp av kartverktyget Skyddad natur. Det kan nås på Naturvårdsverkets hemsida genom att söka på

”kartverket skyddad natur”. I kartverket söker du upp aktuellt område och klickar på namnet för mer information (se bilaga för användarhandledning).

Det finns även möjlighet att ladda ner naturtypskartan som shp-fil. Det görs på Miljödataportalen.

För mer information om Natura 2000:

Länsstyrelsens hemsida: www.lansstyrelsen.se/sodermanland eller telefon 010-22 340 00

Naturvårdsverkets hemsida: <http://skyddadnatur.naturvardsverket.se/>

Miljödataportalen: <http://mdp.vic-metria.nu/miljodataportalen/>



Bevarandeplan för Natura 2000-området

SE0220245 Stenstorps hagkärr

Kommun: Katrineholm

Områdets totala areal: 34,3 ha

Bevarandeplanen uppdaterad av Länsstyrelsen:

Bevarandeplanen fastställd av Länsstyrelsen: 2016-12-21

Markägareförhållanden: Privat

Regeringsbeslut, historik:

SPA: Nej, pSCI: 1998-12-01, SCI: 2005-01-01, SAC: 2011-03-01, regeringsbeslut
M2010/4648/Nm

Naturtyper och arter som ska bevaras i området:

Naturtyper och arter enligt art- och habitatdirektivet samt fågeldirektivet:

9010 - Taiga

9050 - Näringsrik granskog

9080 - Lövsumpskog

Bevarandesyfte

Det överordnade bevarandesyftet för Natura 2000-nätverket är att bidra till bevarandet av biologisk mångfald genom att bibehålla eller återskapa gynnsam bevarandestatus för de naturtyper och arter som omfattas av EUs fågeldirektiv eller art- och habitatdirektiv. För det enskilda Natura 2000-området är det överordnade syftet att bevara eller återställa ett gynnsamt tillstånd för de naturtyper eller arter som utgjort grund för utpekandet av området.

Prioriterade bevarandevärden: I Natura 2000-området Stenstorps hagkärr är de prioriterade bevarandevärdena skogsnaturtyperna med gamla träd och förekomst av död ved, särskilt sumpskogar av olika typer. Även näringsrik granskog förekommer och har stort bevarandevärde. Skogarna ska präglas av naturlig dynamik och frånvaro av annan mänsklig påverkan än jakt eller friluftsliv.

Motivering: Sumpskogarna har en rik flora knuten såväl till markskiktet som till de äldre träden med ett antal rödlistade eller ovanliga arter. Flera ovanliga marklevande arter tyder på kalkförekomst.

Prioriterade åtgärder: I huvudsak ska området lämnas till fri utveckling. Dock ska lövsumpskogen vid behov röjas på uppkommande gran.

Beskrivning av området

Stenstorps hagkärr är beläget i Katrineholms södra del, mot länsgränsen och Kolmården. Det är ett stort sumpskogsområde med en artrik och intressant flora. Här finns källor och översilningsytor som ger en rik variation i fältskiktet och träd med sockelbildningar bevuxna med lavar och mossor.

Skogen är blandad med gran, tall, glasbjörk och al. Trädens genomsnittliga ålder är ca 70-80 år men många senvuxna träd är långt äldre. Vegetationstyp är starr-fräkentyp, lågörttyp och högörttyp. Död ved förekommer sparsamt i form av högstubbar, lågor och torrträd.

I sumpskogen har hittats ett antal rödlistade eller ovanliga lavar och mossor, bland annat dunmossa *Trichocolea tomentella*, terpentimossa *Geocalyx graveolens*, hållav *Menegazzia terebrata*, lunglav *Lobaria pulmonaria* och kattfotslav *Arthonia leucopellaea*. Dunmossan växer i skuggiga kärr påverkade av ytligt, gärna mineralrikt, grundvatten och den bildar luckra, svällande, blekgröna tuvor eller mattor på marken. Hållaven är i länet känd endast från ett fåtal lokaler.

I det artrika fältskiktet finns flera rödlistade arter som knärot och loppstarr. Här har också hittats bland annat brudborste, tibast, skogsvicker, darrgräs, trolldruva, knärot, spindelblomster, tvåblad, missne, nästrot, Jungfru Marie nycklar, grönpyrola, lopplummer, kärrbräken, skavfräken och nordbräken. Här finns även många starrarter, varav flera hemmahörande i näringsrika marker, däribland rankstarr, tuvstarr, nålstarr, knagglestarr, repestarr och skärmstarr.

Namnet "hagkärr" tyder på att området tidigare användes som slätterkärr men när slåttern upphörde är ovisst. På häradskartan från ca år 1900 anges Stenstorps hagkärr som en mosse med barrskog iblandat något löv. Ett flygfoto från 1950-talet visar att stora delar av skogen då var avverkad. På den här tiden grävdes troligtvis det breda dike som går genom östra delen av området. I större delen av området har inga avverkningar gjorts på årtionden.

Den rika florans i området tyder på förekomst av mineralrikt grundvatten som tränger upp till ytan. I omgivningarna finns förekomster av urkalksten och rika växtlokaler. I västra delen av området finns några bergsfläckar av gnejs med inslag av leptit och ådergnejs.

Annars dominerar organiska jordarter frånsett i södra kanten med sandig morän.

Väster i området är sumpskogshydrologin intakt, i öster däremot har dikning medfört att sumpskogen delvis blivit torrare. Granar och tallar har planterats i området för flera år sedan.

Vad kan påverka negativt

Produktionsinriktade skogsbruksåtgärder och avverkningar av enskilda träd eller upparbetande av döda träd i de områden som är avsatta för fri utveckling.

Dikning i sump- och fuktskogar eller annan förändring av hydrologin.

Mänsklig fysisk påverkan genom bebyggelse, vägar, master, ledningsdragningar och täktverksamhet i olika former.

Inväxning av gran i lövsumpskogen.

Framförande av skogsbruksmaskiner eller andra tyngre fordon som kan skada markskiktet.

Gödsling, kalkning eller spridande av andra kemiska medel i området.

Bevarandeåtgärder

Förutom vad som i övrigt gäller enligt miljöbalken och annan miljölagstiftning krävs tillstånd för att bedriva verksamheter eller vidta åtgärder som på ett betydande sätt kan

påverka miljön i ett Natura 2000-område. Tillstånd krävs inte för verksamheter och åtgärder som direkt hänger samman med eller är nödvändiga för skötseln och förvaltningen av det berörda området (7 kap 28 a § miljöbalken).

Skydd: Området är skyddat som naturreservat

Skötsel: Till största del fri utveckling. Mindre åtgärder får utföras om sumpskogen börjar torka upp eller om gran börjar växa in i lövsumpskogen.

Uppföljning av naturtyper och arter

Länsstyrelsen ansvarar för att uppföljning av bevarandemål genomförs. Uppföljningen ska ske enligt de manualer för skyddade områden som har tagits fram av Naturvårdsverket. Mätbara mål, så kallade målindikatorer, ska registreras i databasen SkötselDOS. Dessa målindikatorer följs sedan upp. Målsättningen är att kunna se om de bevarandemål som satts upp i bevarandeplaner och skötselplaner uppfylls, att skötseln fungerar och att Natura 2000 - naturtyperna och arterna har gynnsamt tillstånd.

Naturtyper och arter enligt art- och habitatdirektivet samt fågeldirektivet:**9010 - Taiga**

Areal: 20,61 ha. Arealen fastställd i regeringsbeslut

Beskrivning

Större delen av denna skogstyp utgörs av sumpiga barrskogar där granen dominerar med inslag av tall, glasbjörk och klibbal. I området finns insprängda mindre rikkärr. Den genomsnittliga trädåldern är 80-90 år men senvuxna träd är betydligt äldre. Död ved förekommer sparsamt i form av högstubbar, lågor och torrträd.

Att marken ställvis är rik märks av förekomsten av rödgul trumpetsvamp (*Cantharellus lutescens*). En del av barrskogen utgörs av mager fastmark. Här har motaggsvamp *Sarcodon squamosus* noterats.

På död ved har noterats den rödlistade kolflarnlaven (*Carbonicola anthracophila*) vilket tyder på att skogsbrand förekommit långt tillbaka.

Bevarandemål

Arealen Taiga ska uppgå till minst 20,61 ha. Den här delen av området är en barrdominerad blandsumpskog med gamla träd, främst gran. Det ska finnas gott om död ved i olika nedbrytningsstadier, både stående och liggande. Markfloran är rik och det ska finnas exempel på rikmarksindikerande organismer som till exempel rödgul trumpetsvamp. Områdets hydrologi ska bevaras intakt och gamla diken ska tillåtas gå igen.

Bevarandetillstånd

Okänt.

9050 - Näringsrik granskog

Areal: 1,02 ha. Arealen fastställd i regeringsbeslut

Beskrivning

Marken är ställvis så näringsrik att en frodig, örtrik flora bildar fältskikt. Mindre del av området är därför klassad som näringsrik granskog. Här finns t.ex. tibast, lundelm, trolldruva, skogsvicker, tvåblad och nästrot. Här finns också en del marksvampar som svavelriska *Lactarius scrobiculatus* och den rödlistade bitter taggsvamp *Sarcodon fennicus*.

Bevarandemål

Arealen Näringsrik granskog ska uppgå till minst 1,02 ha. Målet är en gammal grandominerad skog med gott om död ved i olika nedbrytningsstadier och både liggande och stående. Fält- och buskskikt ska vara artrika och exempel på arter som bör finnas är tibast, skogsvicker och nästrot.

Bevarandetillstånd

Okänt.

9080 - Lövsumpskog

Areal: 2 ha. Arealen fastställd i regeringsbeslut

Beskrivning

En mindre del av reservatet utgörs av lövdominerad sumpskog med klibbal och björk. Även här förekommer barrträd, där inträngande gran utgör ett hot mot naturvärdena. I lövsumpskogarna finns också ask. I buskskiktet finns brakved och olvon. Den rödlistade hållaven *Menegazzia terebrata* växer på gamla lövträd och är främst noterad på klibbal.

Bevarandemål

Arealen lövsumpskog ska vara minst 2 ha. Området är en lövdominerad sumpskog med gott om gamla träd av klibbal och björk. Gran ska finnas i mycket liten omfattning. Områdets hydrologi ska bevaras intakt och gamla diken ska tillåtas gå igen.

Bevarandetillstånd

Ej gynnsamt på grund av inväxande gran.

Dokumentation

Länsstyrelsen i Södermanlands län. 1991. Sörmlands natur- länets natur-vårdsprogram. Ingår i klass-I-objektet 83-86, "Sjöarna Näsnaren och Hålvetten med omgivningar"
Bevarandeplan för Natura 2000-område Stentorps hagkärr (SE0220245) Katrineholms kommun, Södermanlands län. Fastställd 2006-06-12.

Sveriges Geologiska Undersökning, 1982. Jordartskartan, 09G Katrineholm SO. Digital utgåva.

Sveriges Geologiska Undersökning, 1978. Berggrundskartan, 09G Katrineholm SO. Skala 1:50 000.

ArtDatabanken Rödlistan 2015

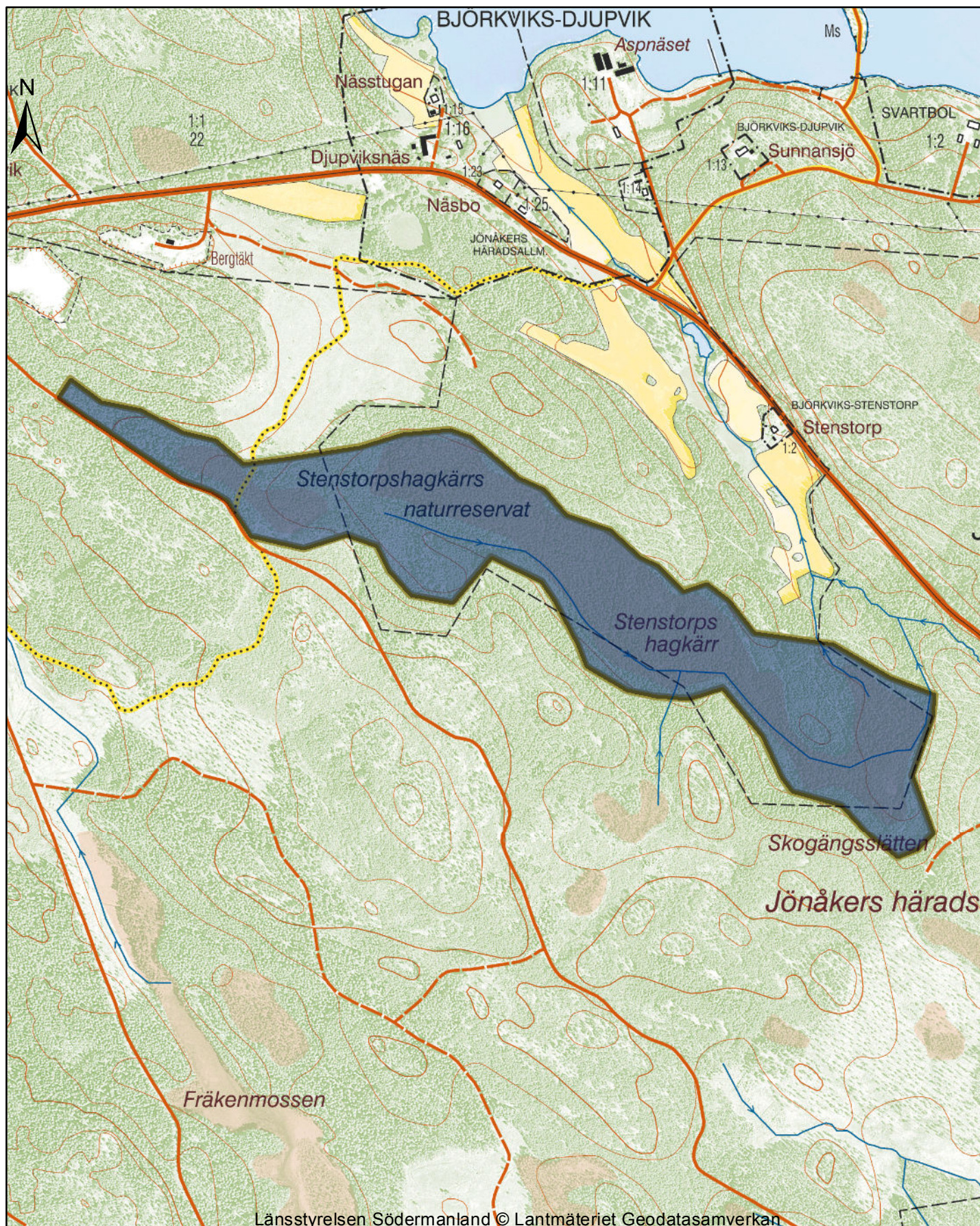
Inventeringar

Arportalen 2015-11-26

Länsstyrelsen i Södermanlands län, 2002- Källskogsinventering. Inventeringsblankett.

Länsstyrelsen i Södermanlands län. 1993. Våtmarksinventeringen (VMI). Klass-III-objektet 09G 4G 06, "Stentorps hagkärr".

Skogsvårdsstyrelsens nyckelbiotopsinventering, 1996. Objnr: 09G 4G 17.

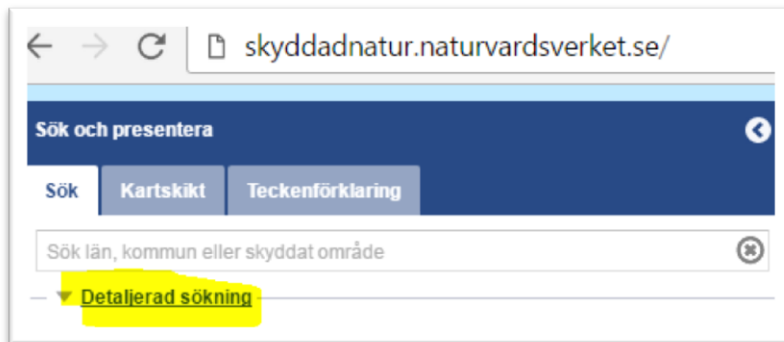


Karttjänst Skyddad natur

<http://skyddadnatur.naturvardsverket.se/>

För att få en bild av var i respektive Natura 2000-område naturtyperna finns kan Naturvårdsverkets karttjänst Skyddad natur användas.

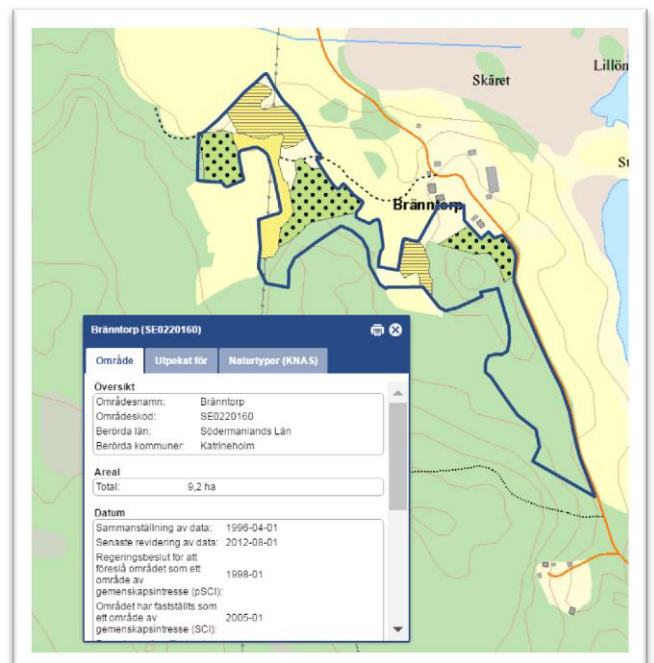
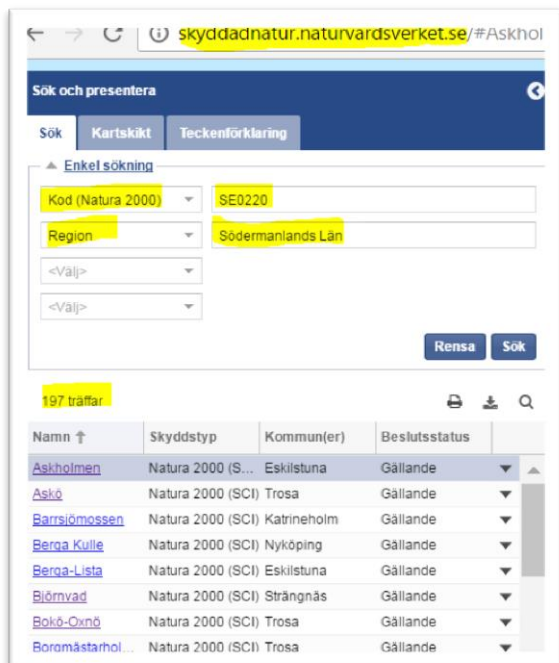
Välj "Detaljerad sökning"



Välj alternativ *Kod (Natura 2000)* skriv in SE0220

Välj *Region* och sök fram *Södermanlands län*

Sök, det ska bli 197 träffar. När man klickar på ett av namnen i listan kommer man dit i kartan.



För att se Naturtyper för områdena i kartan gå in på fliken "Kartskikt".

Avmarkera allt i *Naturvårdsregistret*. Det är endast *Naturtypskarteringar* > *Natura naturtypskartan (NNK)* > *Naturtyper (ytor)* som ska vara markerade. Klicka sedan i kartan på den naturtyp du vill veta mer om så kommer en informationsruta upp i fönstret.

