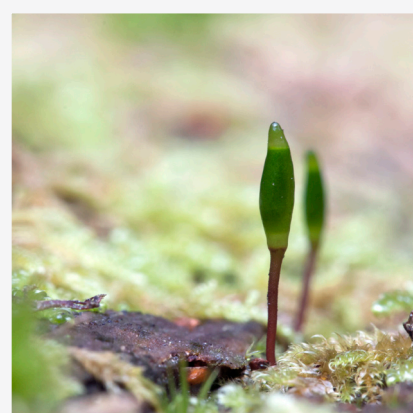
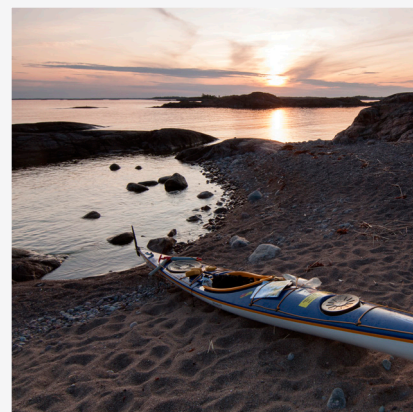


Bevarandeplan för Natura 2000-området

# Lisstorp



Omslagsfoto: Per Folkesson



LÄNSSTYRELSEN  
Södermanlands län



## **Natura 2000**

Natura 2000 är ett ekologiskt nätverk av värdefulla naturområden inom EU. Utpekande av Natura 2000- områden bygger på krav som finns i EUs fågeldirektiv och art- och habitatdirektiv. Syftet är att hejda utrotning av vilda djur och växter och att hindra att deras livsmiljöer förstörs. Alla medlemsländer ska peka ut områden dels för fåglar som anges i EUs fågeldirektiv, dels för naturtyper och arter som anges i art- och habitatdirektivet. Genom utpekandet åtar sig länderna att de utpekade värdena i områdena ska bevaras långsiktigt. Natura 2000-nätverket är en av hörnstenarna i EUs arbete för att bevara biologisk mångfald. I fågeldirektivet och habitatdirektivet listas 170 naturtyper och sammanlagt cirka 900 växt- och djurarter som särskilt värdefulla. 90 av naturtyperna och drygt 100 av djur- och växtarterna i habitatdirektivets bilaga 1 och 2 finns i Sverige. Därtill häckar regelbundet cirka 60 av fågeldirektivets fåglar i vårt land.

## **Bevarandeplaner**

För varje Natura 2000- område ska Länsstyrelsen ta fram en beskrivning. Detta ska göras i särskilda bevarandeplaner eller i en skötselplan om området även är naturreservat. I planen ska det finnas en beskrivning av området med bevarandesyfte, bevarandemål och beskrivningar av de naturtyper och arter som ska bevaras och bidra till gynnsam bevarandestatus. Hot mot Natura 2000-områdets arter och naturtyper, och behov av bevarandeåtgärder, t ex skydd eller skötsel, ska beskrivas. Informationen ska underlätta förvaltningen av området och tillståndsprövningar enligt miljöbalken.

Bevarandeplanen ska fastställas av Länsstyrelsen, som även är ytterst ansvarig för att målsättningen med området uppfylls. Bevarandeplanen ska revideras när ny kunskap tillkommer eller när förutsättningar för området ändras. Bevarandeplanen är inte ett juridiskt bindande dokument. För formell reglering av skydd eller skötsel kan andra beslut behövas, t ex skyddsbeslut för naturreservat. Föreskrifter enligt eventuella skyddsbeslut gäller parallellt med den tillståndsplikt som gäller inom Natura 2000.

## **Tillståndsplikt och samråd**

För att inte skada naturvärden krävs tillstånd för verksamheter eller åtgärder som på ett betydande sätt kan påverka miljön i ett Natura 2000-område. Det kan även gälla åtgärder utanför Natura 2000-området, om de kan påverka miljön i området. Detta regleras i miljöbalken (7 kap. 27-29§§). Då det kan vara svårt att avgöra vilka åtgärder som på ett betydande sätt kan påverka naturvärden behöver man samråda med Länsstyrelsen före genomförandet. Vid skogsbruksåtgärder hålls samråd med Skogsstyrelsen. Mer information finns hos Länsstyrelsen, läs på webben eller kontakta en handläggare.

## **Kartor**

Information om naturtyperns utbredning och arter i ett enskilt område går att hitta med hjälp av kartverktyget Skyddad natur. Det kan nås på Naturvårdsverkets hemsida genom att söka på

”kartverket skyddad natur”. I kartverket söker du upp aktuellt område och klickar på namnet för mer information (se bilaga för användarhandledning).

Det finns även möjlighet att ladda ner naturtypskartan som shp-fil. Det görs på Miljödataportalen.

**För mer information om Natura 2000:**

Länsstyrelsens hemsida: [www.lansstyrelsen.se/sodermanland](http://www.lansstyrelsen.se/sodermanland) eller telefon 010-22 340 00

Naturvårdsverkets hemsida: <http://skyddadnatur.naturvardsverket.se/>

Miljödataportalen: <http://mdp.vic-metria.nu/miljodataportalen/>



## Bevarandeplan för Natura 2000-området

### SE0220241 Lisstorp

Kommun: Katrineholm

Områdets totala areal: 0,64 ha

Bevarandeplanen uppdaterad av Länsstyrelsen:

Bevarandeplanen fastställd av Länsstyrelsen: 2016-12-21

Markägareförhållanden: Privat.

Regeringsbeslut, historik:

SPA: Nej, pSCI: 1998-12-01, SCI: 2005-01-01, SAC: 2011-03-01, regeringsbeslut  
M2010/4648/Nm

Naturtyper och arter som ska bevaras i området:

Naturtyper och arter enligt art- och habitatdirektivet samt fågeldirektivet:

6510 - Slåtterängar i låglandet

#### Bevarandesyfte

Det överordnade bevarandesyftet för Natura 2000-nätverket är att bidra till bevarandet av biologisk mångfald genom att bibehålla eller återskapa gynnsam bevarandestatus för de naturtyper och arter som omfattas av EUs fågeldirektiv eller art- och habitatdirektiv. För det enskilda Natura 2000-området är det överordnade syftet att bevara eller återställa ett gynnsamt tillstånd för de naturtyper eller arter som utgjort grund för utpekandet av området.

Prioriterade bevarandevärden: I Natura 2000-området Lisstorp är de prioriterade bevarandevärdena bevarandet av en slåtteräng med dess rika förekomster av slåttergynnade arter.

Motivering: Blomrika slåttermarker har mycket stor betydelse för många organismer som är knutna till odlingslandskapet, inte minst för slåttergynnade kärlväxter och många insekter, i synnerhet fjärilar och vildbin. Dagens mycket små arealer artrika slåttermarker är förmodligen en starkt bidragande orsak till att många fjärilar minskat katastrofalt

Prioriterade åtgärder: Årlig slåtter och bortförande av avslaget material. Vid behov slyröjning.

## Beskrivning av området

I Björkviks församling, norr om sjön Viggaren, invid grusvägen, mellan gårdarna Cedersberg och Lisstorp ligger en liten slåtteräng med mycket höga naturvärden. Berggrunden norr om ängen består till väsentliga delar av urkalksten vilket avspeglas i florans som hyser många kalkgynnade representanter. Artrikedomen och förekomsten av hävdgynnade och i synnerhet slåttergynnade arter tyder på en lång historia av slåtterbruk. I "Ängs- och hagmarksinventeringen" från 1992 påpekas dock att "området har legat ohävdad länge". Men ungefär vid den tiden påbörjades en restaurering och slåttern återupptogs i naturskyddsföreningens regi.

## Vad kan påverka negativt

- Minskad eller upphörd slåtter leder på sikt till igenväxning av buskar och träd och utarmning av den hävdgynnade florans och faunan.
- Efterbete bedrivs inte vilket på sikt är menligt för florans utveckling. I synnerhet fröspridda arter går miste om upptrampade blottor i grässvålen där frön kan gro.
- Upplag av hö i ängens periferi från de senaste årens slåtter läcker sannolikt ovälkommen näring till ängsmarken och misspyder miljön.
- Gödsling och besprutning av den intilliggande åkern riskerar att påverka ängen genom spill och stänk.
- Markexploatering och annan markanvändningsförändring i objektet eller i angränsande områden.
- Gödslings- och försurningseffekter från nedfall av luftburna föroreningar.

## Bevarandeåtgärder

Förutom vad som i övrigt gäller enligt miljöbalken och annan miljölagstiftning krävs tillstånd för att bedriva verksamheter eller vidta åtgärder som på ett betydande sätt kan påverka miljön i ett Natura 2000-område. Tillstånd krävs inte för verksamheter och åtgärder som direkt hänger samman med eller är nödvändiga för skötseln och förvaltningen av det berörda området (7 kap 28 a § miljöbalken).

## Skydd

Området har miljöstöd

## Skötsel

Slåtter varje år med efterföljande efterbete. Hamlade träd återhamlas vart femte år. Området stänglas. Upplagt gräs i och i närheten av ängen avlägsnas. Slyröjning vid behov. Utökning av området i den östra delen.

## Uppföljning av naturtyper och arter

Länsstyrelsen ansvarar för att uppföljning av bevarandemål genomförs. Uppföljningen ska ske enligt de manualer för skyddade områden som har tagits fram av Naturvårdsverket. Mätbara mål, så kallade målindikatorer, ska registreras i databasen SkötselDOS. Dessa målindikatorer följs sedan upp. Målsättningen är att kunna se om de bevarandemål som satts upp i bevarandeplaner och skötselplaner uppfylls, att skötseln fungerar och att Natura 2000 - naturtyperna och arterna har gynnsamt tillstånd.

**Naturtyper och arter enligt art- och habitatdirektivet samt fågeldirektivet:****6510 - Slätterängar i låglandet**

---

*Areal:* 0,64 ha. Arealen fastställd i regeringsbeslut

**Beskrivning**

Lisstorpsängen är en liten flack, artrik slätteräng med block och berg i dagen. Torra delar omväxlar med friska och fuktiga. Trädskiktet består huvudsakligen av ung björk, buskskikt av krusbär, salix spp, nyponros, brakved och apel. De unga björkarna utnyttjas för naturvårdande lövtäckt (hamling). Kärnväxtfloran är mycket rik med arter som grönkulla, brudsporre, nattviol, ängsstarr, loppstarr, ängshavre, knägräs, svinrot, jungfrulin, ängsvädd, krussilja, ormrot, smörbollor, kattfot och ängsskallra. Ett dike löper i öst-västlig riktning. Där är hirsstarr och knagglestarr mycket talrika. Ett fuktigt parti norr om diket domineras av grenrör med inslag av bl a plattstarr, gökblomster och älggräs. Nära vägen växer rikligt med skogsklocka. Naturskyddsforeningen i Katrineholm fagar och slår ängen årligen.

**Bevarandemål**

Slätterängen i Lisstorp ska vara minst 0,64 ha. Ängen ska vara präglad av slätter så att de typiska arterna för slätteräng bibehålls och bidrar till den biologiska mångfalden i landskapet. Igenväxningsvegetation förekommer endast sparsamt.

**Bevarandetillstånd**

Gynnsamt.

## Dokumentation

Inventeringar och andra referenser.

Uppföljning av Natura 2000 i Sverige, Naturvårdsverket rapport 5434, 2005.

Art- och naturtypsvisa vägledningar, <http://www.naturvardsverket.se>, 2005.

Svenska naturtyper i det europeiska nätverket Natura 2000. Naturvårdsverket 1997.

Ängs- och hagmarksinventeringen, Länsstyrelsen 1992.

Rödlistade arter i Sverige 2005, ArtDatabanken 2005.

Sörmlands flora, Botaniska sällskapet i Stockholm, 2001.

Övriga intressanta arter eller iakttagelser i området.

Brudsporre *Gymnadenia conopsea*

Ängsstarr *Carex hostiana*

Loppstarr *Carex pulicaris*



## Bilagor

### Skötselråd för fältgentiana i Natura 2000-områden

Fältgentianan är en av de gräsmarksväxter som minskat mest sedan mitten 1900-talet. Arten kan ses som en ovanligt känslig indikator på en skötsel som är viktig för många andra arter i gräsmarker. Den hittas ofta i de allra mest artrika gräsmarkerna. Anpassad skötsel i skyddade områden kan vara en viktig åtgärd för artens fortlevnad.

Fältgentianan är tvåårig, och beroende av en skötsel som dels medger tillräcklig fröproduktion, etablering av groddplantor, tillväxt av rosetter och fröspridning.

Studier har visat att typen av hävd är en lika viktig orsak som upphörd hävd för fältgentianans tillbakagång. I Södermanland är det framförallt den senblommande varianten av fältgentiana som förekommer. En allt för tidig och hård avbetning år efter år som leder till för låg fröproduktion har identifierats som den vanligaste orsaken till artens minskning. Samtidigt som plantorna behöver undgå betning för att hinna sätta frön så får inte förna ansamlas, vilket försvårar för groddplantorna att etablera sig på våren.

#### **En betesskötsel anpassad för sen fältgentianan kan innebära:**

- Sent betessläpp (månadsskiftet juli-augusti) med måttlig betesintensitet men tillräckligt länge på säsongen för att ingen förnaansamling ska ske (lämplig på mer lågproduktiv mark)
- Måttligt bete hela säsongen (lämplig på mer högproduktiv mark)
- Enstaka betesfria år (särskilt lågproduktiv mark)
- Intensivt bete efter fruktmognad (sker i september) för att förhindra förnaansamling
- Om betning sker innan fruktmognad så är hästar de betesdjur som främst ratar plantor, därefter nöt, därefter ungnöt och därefter får.

#### **En slåtterskötsel anpassad för sen fältgentianan kan innebära:**

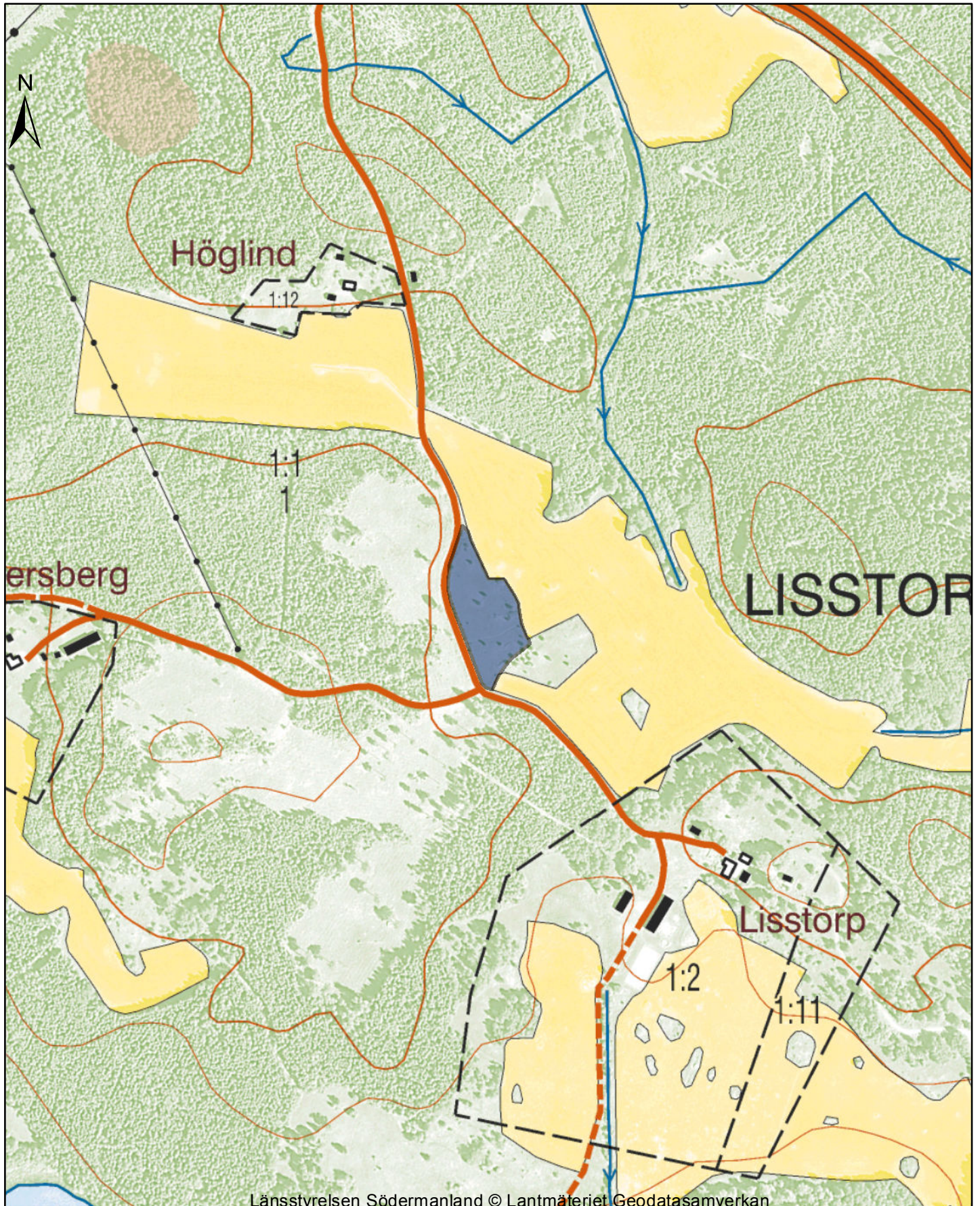
Vid slåtter är det en fördel med en något tidigare slåtter, kring månadsskiftet juni-juli. Då hinner plantorna skjuta nya grenar, blomma och sätta frö efter slåttern. Det är förstås en fördel om plantorna skonas vid slåttern. Ordentlig torkning av höet på ängen innan det körs bort bidrar till ökad fröspridning. Efterbete kan vara nödvändigt för att återväxten inte ska ge en alltför tjock förna, men ska påbörjas efter fruktmognad (sker i september) eller vara mycket måttlig innan dess. En tidig vårräfsning i god tid innan vegetationen börjar växa kan vara ett alternativ till efterbete.

#### **Tidig fältgentiana**

Den tidiga fältgentianan är funnen på färre än tio lokaler i länet.

#### **Skötsel anpassad för tidig fältgentiana kan innebära:**

- Bete/slåtter tidigast 20 juli men inte senare än nödvändigt. Bete tidigare på säsongen måste vara mycket svagt.
- Betet ska vara tillräckligt för att inte förnaansamling ska ske
- Enstaka betesfria år (särskilt lågproduktiv mark)
- Vid slåtter - Ordentlig torkning av höet på ängen innan det körs bort bidrar till ökad fröspridning.



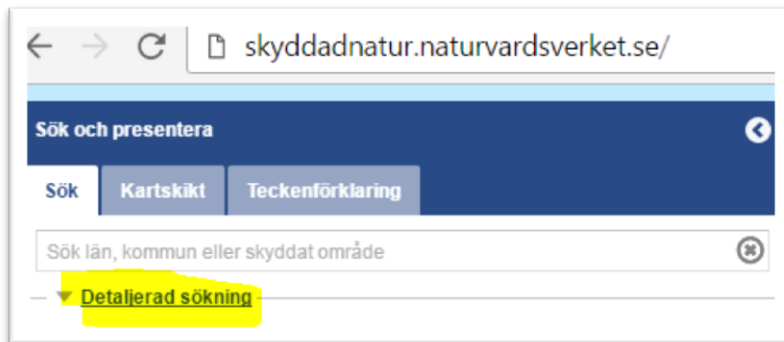
Länstyrelsen Södermanland © Lantmäteriet Geodatasamverkan

# Karttjänst Skyddad natur

<http://skyddadnatur.naturvardsverket.se/>

För att få en bild av var i respektive Natura 2000-område naturtyperna finns kan Naturvårdsverkets karttjänst Skyddad natur användas.

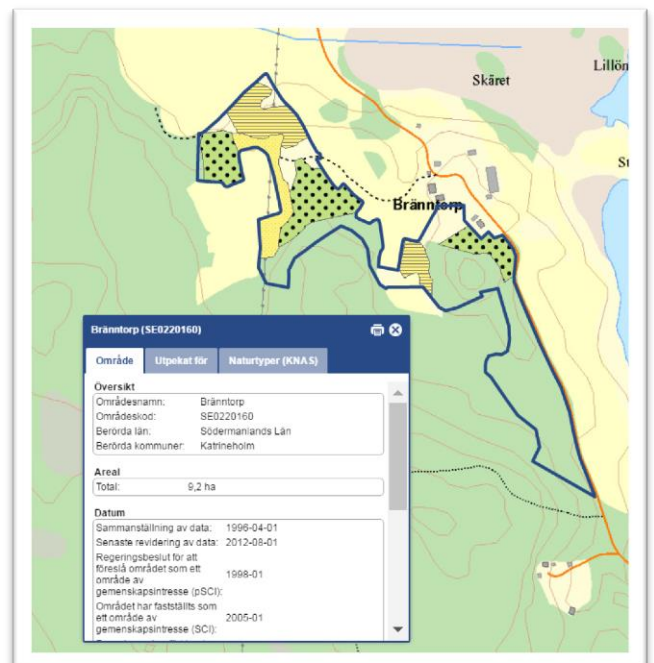
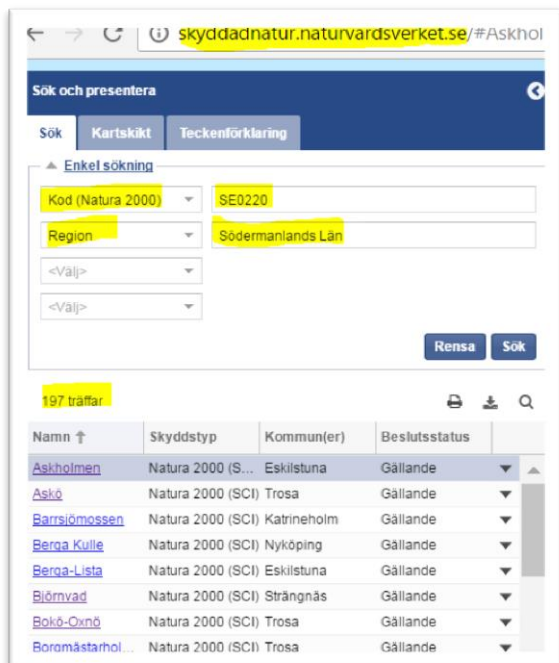
Välj "Detaljerad sökning"



Välj alternativ *Kod (Natura 2000)* skriv in SE0220

Välj *Region* och sök fram *Södermanlands län*

Sök, det ska bli 197 träffar. När man klickar på ett av namnen i listan kommer man dit i kartan.



För att se Naturtyper för områdena i kartan gå in på fliken "Kartskikt".

Avmarkera allt i *Naturvårdsregistret*. Det är endast *Naturtypskarteringar* > *Natura naturtypskartan (NNK)* > *Naturtyper (ytor)* som ska vara markerade. Klicka sedan i kartan på den naturtyp du vill veta mer om så kommer en informationsruta upp i fönstret.

