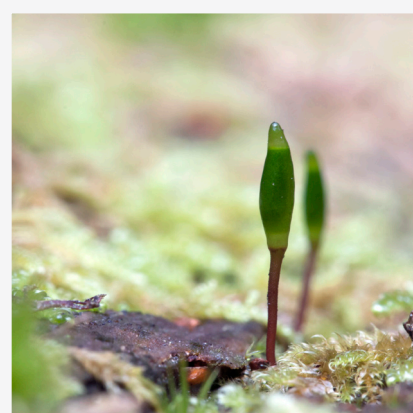


Bevarandeplan för Natura 2000-området

Kårtorp



LÄNSSTYRELSEN
Södermanlands län



Omslagsfoto: Per Folkesson



LÄNSSTYRELSEN
Södermanlands län



Natura 2000

Natura 2000 är ett ekologiskt nätverk av värdefulla naturområden inom EU. Utpekande av Natura 2000-områden bygger på krav som finns i EUs fågeldirektiv och art- och habitatdirektiv. Syftet är att hejda utrotning av vilda djur och växter och att hindra att deras livsmiljöer förstörs. Alla medlemsländer ska peka ut områden dels för fåglar som anges i EUs fågeldirektiv, dels för naturtyper och arter som anges i art- och habitatdirektivet. Genom utpekandet åtar sig länderna att de utpekade värdena i områdena ska bevaras långsiktigt. Natura 2000-nätverket är en av hörnstenarna i EUs arbete för att bevara biologisk mångfald. I fågeldirektivet och habitatdirektivet listas 170 naturtyper och sammanlagt cirka 900 växt- och djurarter som särskilt värdefulla. 90 av naturtyperna och drygt 100 av djur- och växtarterna i habitatdirektivets bilaga 1 och 2 finns i Sverige. Därtill häckar regelbundet cirka 60 av fågeldirektivets fåglar i vårt land.

Bevarandeplaner

För varje Natura 2000-område ska Länsstyrelsen ta fram en beskrivning. Detta ska göras i särskilda bevarandeplaner eller i en skötselplan om området även är naturreservat. I planen ska det finnas en beskrivning av området med bevarandesyfte, bevarandemål och beskrivningar av de naturtyper och arter som ska bevaras och bidra till gynnsam bevarandestatus. Hot mot Natura 2000-områdets arter och naturtyper, och behov av bevarandeåtgärder, t ex skydd eller skötsel, ska beskrivas. Informationen ska underlätta förvaltningen av området och tillståndsprövningar enligt miljöbalken.

Bevarandeplanen ska fastställas av Länsstyrelsen, som även är ytterst ansvarig för att målsättningen med området uppfylls. Bevarandeplanen ska revideras när ny kunskap tillkommer eller när förutsättningar för området ändras. Bevarandeplanen är inte ett juridiskt bindande dokument. För formell reglering av skydd eller skötsel kan andra beslut behövas, t ex skyddsbeslut för naturreservat. Föreskrifter enligt eventuella skyddsbeslut gäller parallellt med den tillståndsplikt som gäller inom Natura 2000.

Tillståndsplikt och samråd

För att inte skada naturvärden krävs tillstånd för verksamheter eller åtgärder som på ett betydande sätt kan påverka miljön i ett Natura 2000-område. Det kan även gälla åtgärder utanför Natura 2000-området, om de kan påverka miljön i området. Detta regleras i miljöbalken (7 kap. 27-29§§). Då det kan vara svårt att avgöra vilka åtgärder som på ett betydande sätt kan påverka naturvärden behöver man samråda med Länsstyrelsen före genomförandet. Vid skogsbruksåtgärder hålls samråd med Skogsstyrelsen. Mer information finns hos Länsstyrelsen, läs på webben eller kontakta en handläggare.

Kartor

Information om naturtyperns utbredning och arter i ett enskilt område går att hitta med hjälp av kartverktyget Skyddad natur. Det kan nås på Naturvårdsverkets hemsida genom att söka på

”kartverket skyddad natur”. I kartverket söker du upp aktuellt område och klickar på namnet för mer information (se bilaga för användarhandledning).

Det finns även möjlighet att ladda ner naturtypskartan som shp-fil. Det görs på Miljödataportalen.

För mer information om Natura 2000:

Länsstyrelsens hemsida: www.lansstyrelsen.se/sodermanland eller telefon 010-22 340 00

Naturvårdsverkets hemsida: <http://skyddadnatur.naturvardsverket.se/>

Miljödataportalen: <http://mdp.vic-metria.nu/miljodataportalen/>



Bevarandeplan för Natura 2000-området

SE0220240 Kårtorp

Kommun: Katrineholm

Områdets totala areal: 12,4 ha

Bevarandeplanen uppdaterad av Länsstyrelsen:

Bevarandeplanen fastställd av Länsstyrelsen: 2016-12-21

Markägarförhållanden: Privat.

Regeringsbeslut, historik:

SPA: Nej, pSCI: 1998-12-01, SCI: 2005-01-01, SAC: 2011-03-01, regeringsbeslut M2010/4648/Nm

Naturtyper och arter som ska bevaras i området:

Naturtyper och arter enligt art- och habitatdirektivet samt fågeldirektivet:

6270 - Silikatgräsmarker

Bevarandesyfte

Det överordnade bevarandesyftet för Natura 2000-nätverket är att bidra till bevarandet av biologisk mångfald genom att bibehålla eller återskapa gynnsam bevarandestatus för de naturtyper och arter som omfattas av EUs fågeldirektiv eller art- och habitatdirektiv. För det enskilda Natura 2000-området är det överordnade syftet att bevara eller återställa ett gynnsamt tillstånd för de naturtyper eller arter som utgjort grund för utpekandet av området.

Prioriterade bevarandevärden: I natura 2000-området Kårtorp är de prioriterade bevarandevärdena områdets kulturpåverkade öppna betesmarker med dess ekosystem och biologiska mångfald. Samt områdets bestånd av fältgentiana och kvällsmaskros.

Motivering: Betesmarkerna vid Kårtorp uppvisar en rik flora av hävdgynnade arter. Här kan man hitta fältgentiana, darrgräs, kattfot, stagg med många flera arter.

Prioriterade åtgärder: Årlig hävd i form av bete eller slåtter. Rökning av igenväxningsvegetation och örnbräken vid behov.

Beskrivning av området

Sydost om Forssjö invid Kårtorpssjön ligger fyra naturbetesmarker, vilka samtliga utgör Natura 2000-området Kårtorp. Markerna är i det närmaste helt öppna men solitärträd och smärre trädgångar samt en del enbuskar förekommer. Den svagt kuperade marken är rik på block och sten, varav de mindre är övertorvade och beväxta med torrängs- och rishedvegetation. I den mellanliggande ängsvegetationen förekommer artrika växtsamhällen. Närmare sjön finns fuktigare partier med starr och högorter. Markerna betas med får och nöt och är i huvudsak väl hävdade. I området ingår äldre åkermark, nu betad, samt lämningar av en gammal tomt.

Vad kan påverka negativt

- Minskat eller upphört bete som kan medföra igenväxning av öppna ytor.
- Ökat uppslag av lövsly i öppna delar.
- Tillskottsutfordring som kan ge lokal kväveanrikning till nackdel för känslig flora.
- Gödsling med handelsgödselmedel eller insåning av vallväxter.
- Bebyggelse eller annan exploatering som innebär att hela eller delar av hagen måste tas ur drift.
- Dikning eller andra åtgärder som kan förändra hydrologin i området.
- Bete vintertid som påverkar skotttillväxten i grässvålen under den tidiga våren.
- Invasion av örnbräken i ört-gräsrika växtsamhällen, vilket ökar beskuggningen.
- Bökning av vildsvin vilket kan ge permanenta skador på hagens flora.
- Deponering av jord eller annat material i hagen som kan medföra kvävning och beskuggning av vegetationen.

Bevarandeåtgärder

Förutom vad som i övrigt gäller enligt miljöbalken och annan miljölagstiftning krävs tillstånd för att bedriva verksamheter eller vidta åtgärder som på ett betydande sätt kan påverka miljön i ett Natura 2000-område. Tillstånd krävs inte för verksamheter och åtgärder som direkt hänger samman med eller är nödvändiga för skötseln och förvaltningen av det berörda området (7 kap 28 a § miljöbalken).

Skydd

Området har miljöstöd.

Skötsel

Årlig hävd i form av bete eller slåtter. Røjning av igenväxningsvegetation och örnbräken vid behov. Död ved som bildas ska ligga kvar om den inte utgör ett påtagligt hinder för betesdriften.

Uppföljning av naturtyper och arter

Länsstyrelsen ansvarar för att uppföljning av bevarandemål genomförs. Uppföljningen ska ske enligt de manualer för skyddade områden som har tagits fram av Naturvårdsverket. Mätbara mål, så kallade målindikatorer, ska registreras i databasen SkötselDOS. Dessa målindikatorer följs sedan upp. Målsättningen är att kunna se om de bevarandemål som satts upp i bevarandeplaner och skötselplaner uppfylls, att skötseln fungerar och att Natura 2000 - naturtyperna och arterna har gynnsamt tillstånd.

Naturtyper och arter enligt art- och habitatdirektivet samt fågeldirektivet:**6270 - Silikatgräsmarker**

Areal: 8,49 ha. Arealen fastställd i regeringsbeslut

Beskrivning

I den större hagen uppträder en artrik ängsvegetation på svagt kuperad mark som består av kullar, stenblock och hällar och mellanliggande plana eller nedsjunkna partier. Ängsfloran är mosaikartad efter markfuktigheten och närmast sjön övergår naturtypen delvis i fuktäng. Denna är av ringa areal och räknas därför in i den torrare typen. Floran är rik på arter och man kan bl.a. träffa på jungfrulin, jungfru Marie nycklar, fältgentiana, svinrot, tofsmaskros, kvällsmaskros och ormrot. Nära det s.k. Soldattorpet finns en avlång liten betesmark med björkar och fruktträd samt en mindre del av en gammal åker som betas. Sammantaget visar hagarna kring Kårtorp upp en mycket genuin ängsflora som det finns få exempel på idag, bland annat finns två sårbara kärlväxtarter (kvällsmaskros och fältgentiana).

Bevarandemål

Områdets silikatgräsmarker ska vara präglade av bete eller slåtter. Området ska vara öppet med inslag av hävdgynnade träd och buskar. Förekomsten av träd och buskar som kan bedömmas som igenväxningsvegetation ska vara liten. Förekomsten av örnbräken ska vara liten. Kärlväxtfloran ska vara artrik och ha ett stort inslag av hävdgynnade och typiska arter. Fältgentiana och kvällsmaskros ska förekomma i området. Arealen silikatgräsmark ska vara minst 8,49 ha.

Bevarandetillstånd

Gynnsamt.

Dokumentation

Referenser

Länsstyrelsen i Södermanlands län 1991: Sörmlands Natur. Naturvårdsprogram.

Länsstyrelsen i Södermanlands län. 2001: Åtgärdsplan för bevarande av biologisk mångfald och kulturhistoriska värden i betesmarker och slätterängar. Länsstyrelsen dnr 32-2020-2001, fastigheten Eriksberg 35:1.

Rydberg, H. & Vik, P. 1992: Ängs- och hagmarker i Södermanlands län. Länsstyrelsen.

Inventeringar

Adoxa Naturvård 2004: Kärnväxtinventering i sörmländska ängs- och hagmarker. Uppföljning 2002-2003 av 1994-95 års regionala miljöövervakning Programområde: Jordbruksmark – undersökningstyp: Intensiv övervakning av kärnväxter, huvudrapport. Länsstyrelsen i Södermanlands län.

Ängsskallra *Rhinanthus minor*

Klasefibbla *Crepis praemorsa*

Fältgentiana *Gentianella campestris*

Kattfot *Antennaria dioica*

Knägräs *Danthonia decumbens*

Svinrot *Scorzonera humilis*

Nattviol *Platanthera bifolia*

Jungfru Marie nycklar *Dactylorhiza maculata* ssp. *maculata*

Darrgräs *Briza media*

Ormrot *Bistorta vivipara*

Knölsmörblomma *Ranunculus bulbosus*

Kvällsmaskros *Taraxacum praestans* (*Naevosa*) – rödlistad

Tofsmaskros *Taraxacum taeniatum* (*Erythrosperma*)

Daldockor *Trollius europaeus*

Bilagor

Skötselråd för fältgentiana i Natura 2000-områden

Fältgentianan är en av de gräsmarksväxter som minskat mest sedan mitten 1900-talet. Arten kan ses som en ovanligt känslig indikator på en skötsel som är viktig för många andra arter i gräsmarker. Den hittas ofta i de allra mest artrika gräsmarkerna. Anpassad skötsel i skyddade områden kan vara en viktig åtgärd för artens fortlevnad.

Fältgentianan är tvåårig, och beroende av en skötsel som dels medger tillräcklig fröproduktion, etablering av groddplantor, tillväxt av rosetter och fröspridning.

Studier har visat att typen av hävd är en lika viktig orsak som upphörd hävd för fältgentianans tillbakagång. I Södermanland är det framförallt den senblommande varianten av fältgentiana som förekommer. En allt för tidig och hård avbetning år efter år som leder till för låg fröproduktion har identifierats som den vanligaste orsaken till artens minskning. Samtidigt som plantorna behöver undgå betning för att hinna sätta frön så får inte förna ansamlas, vilket försvårar för groddplantorna att etablera sig på våren.

En betesskötsel anpassad för sen fältgentianan kan innebära:

- Sent betessläpp (månadsskiftet juli-augusti) med måttlig betesintensitet men tillräckligt länge på säsongen för att ingen förnaansamling ska ske (lämplig på mer lågproduktiv mark)
- Måttligt bete hela säsongen (lämplig på mer högproduktiv mark)
- Enstaka betesfria år (särskilt lågproduktiv mark)
- Intensivt bete efter fruktmognad (sker i september) för att förhindra förnaansamling
- Om betning sker innan fruktmognad så är hästar de betesdjur som främst ratar plantor, därefter nöt, därefter ungnöt och därefter får.

En slåtterskötsel anpassad för sen fältgentianan kan innebära:

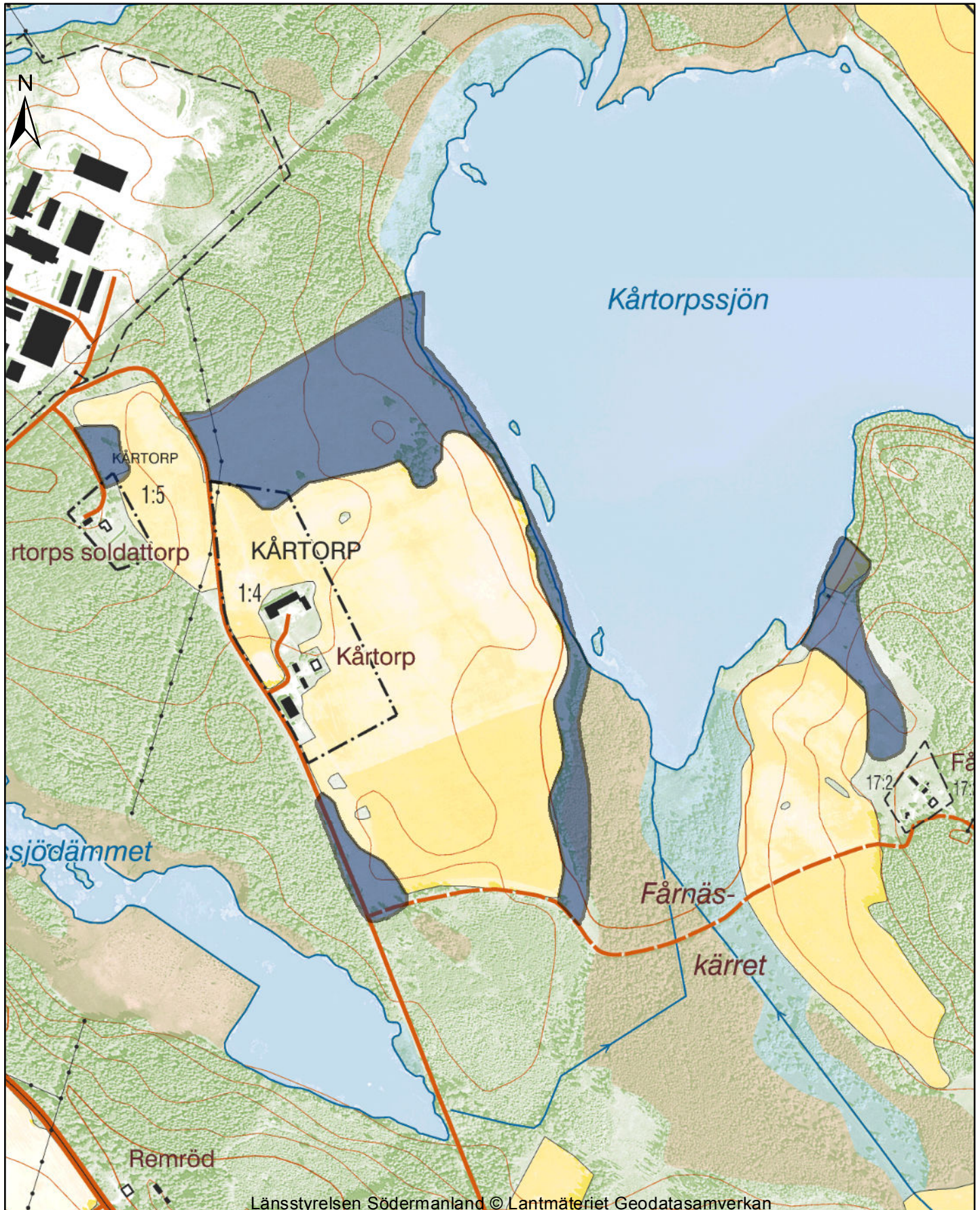
Vid slåtter är det en fördel med en något tidigare slåtter, kring månadsskiftet juni-juli. Då hinner plantorna skjuta nya grenar, blomma och sätta frö efter slåttern. Det är förstås en fördel om plantorna skonas vid slåttern. Ordentlig torkning av höet på ängen innan det körs bort bidrar till ökad fröspridning. Efterbete kan vara nödvändigt för att återväxten inte ska ge en alltför tjock förna, men ska påbörjas efter fruktmognad (sker i september) eller vara mycket måttlig innan dess. En tidig vårräfsning i god tid innan vegetationen börjar växa kan vara ett alternativ till efterbete.

Tidig fältgentiana

Den tidiga fältgentianan är funnen på färre än tio lokaler i länet.

Skötsel anpassad för tidig fältgentiana kan innebära:

- Bete/slåtter tidigast 20 juli men inte senare än nödvändigt. Bete tidigare på säsongen måste vara mycket svagt.
- Betet ska vara tillräckligt för att inte förnaansamling ska ske
- Enstaka betesfria år (särskilt lågproduktiv mark)
- Vid slåtter - Ordentlig torkning av höet på ängen innan det körs bort bidrar till ökad fröspridning.

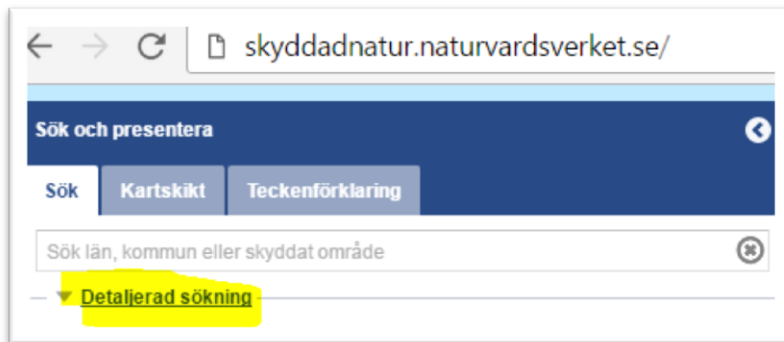


Karttjänst Skyddad natur

<http://skyddadnatur.naturvardsverket.se/>

För att få en bild av var i respektive Natura 2000-område naturtyperna finns kan Naturvårdsverkets karttjänst Skyddad natur användas.

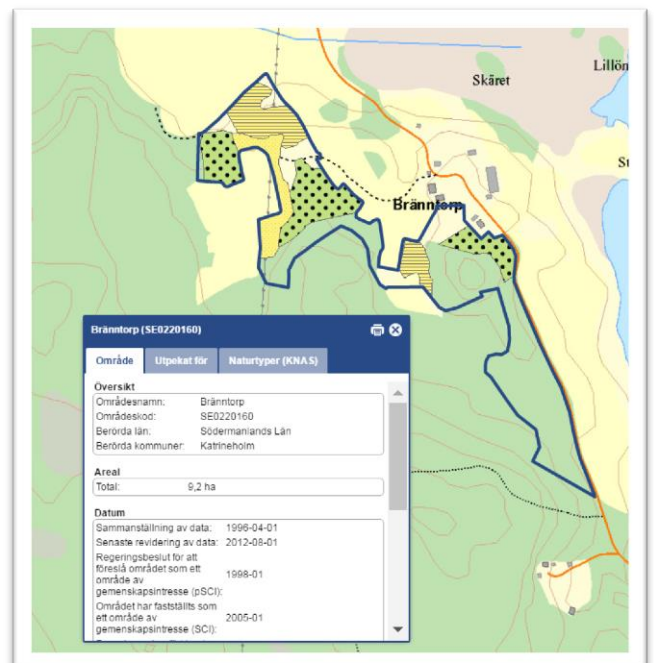
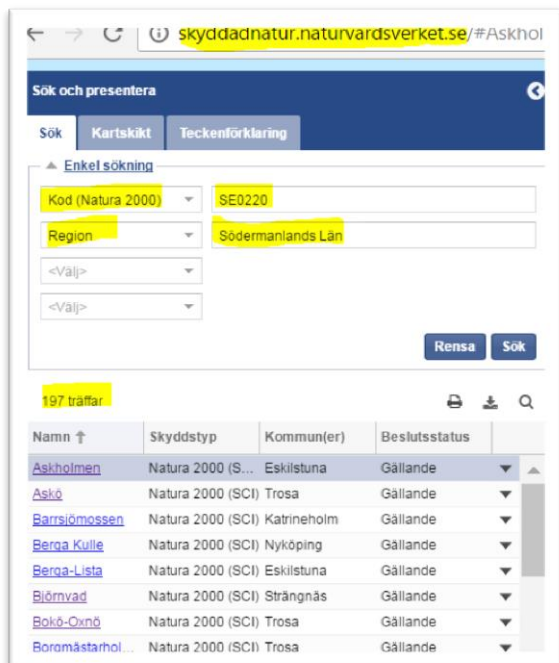
Välj "Detaljerad sökning"



Välj alternativ *Kod (Natura 2000)* skriv in SE0220

Välj *Region* och sök fram *Södermanlands län*

Sök, det ska bli 197 träffar. När man klickar på ett av namnen i listan kommer man dit i kartan.



För att se Naturtyper för områdena i kartan gå in på fliken "Kartskikt".

Avmarkera allt i *Naturvårdsregistret*. Det är endast *Naturtypskarteringar* > *Natura naturtypskartan (NNK)* > *Naturtyper (ytor)* som ska vara markerade. Klicka sedan i kartan på den naturtyp du vill veta mer om så kommer en informationsruta upp i fönstret.

