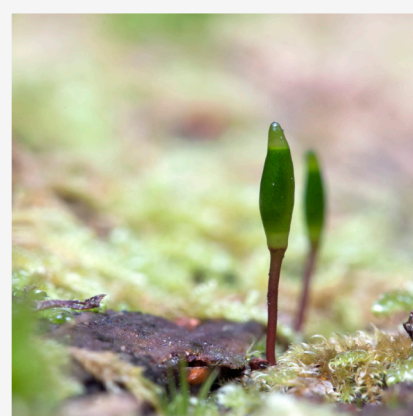
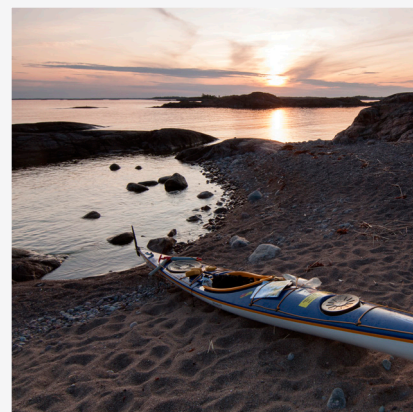


Bevarandeplan för Natura 2000-området

Björnvad



LÄNSSTYRELSEN
Södermanlands län



Omslagsfoto: Per Folkesson



LÄNSSTYRELSEN
Södermanlands län



Natura 2000

Natura 2000 är ett ekologiskt nätverk av värdefulla naturområden inom EU. Utpekande av Natura 2000- områden bygger på krav som finns i EUs fågeldirektiv och art- och habitatdirektiv. Syftet är att hejda utrotning av vilda djur och växter och att hindra att deras livsmiljöer förstörs. Alla medlemsländer ska peka ut områden dels för fåglar som anges i EUs fågeldirektiv, dels för naturtyper och arter som anges i art- och habitatdirektivet. Genom utpekandet åtar sig länderna att de utpekade värdena i områdena ska bevaras långsiktigt. Natura 2000-nätverket är en av hörnstenarna i EUs arbete för att bevara biologisk mångfald. I fågeldirektivet och habitatdirektivet listas 170 naturtyper och sammanlagt cirka 900 växt- och djurarter som särskilt värdefulla. 90 av naturtyperna och drygt 100 av djur- och växtarterna i habitatdirektivets bilaga 1 och 2 finns i Sverige. Därtill häckar regelbundet cirka 60 av fågeldirektivets fåglar i vårt land.

Bevarandeplaner

För varje Natura 2000- område ska Länsstyrelsen ta fram en beskrivning. Detta ska göras i särskilda bevarandeplaner eller i en skötselplan om området även är naturreservat. I planen ska det finnas en beskrivning av området med bevarandesyfte, bevarandemål och beskrivningar av de naturtyper och arter som ska bevaras och bidra till gynnsam bevarandestatus. Hot mot Natura 2000-områdets arter och naturtyper, och behov av bevarandeåtgärder, t ex skydd eller skötsel, ska beskrivas. Informationen ska underlätta förvaltningen av området och tillståndsprövningar enligt miljöbalken.

Bevarandeplanen ska fastställas av Länsstyrelsen, som även är ytterst ansvarig för att målsättningen med området uppfylls. Bevarandeplanen ska revideras när ny kunskap tillkommer eller när förutsättningar för området ändras. Bevarandeplanen är inte ett juridiskt bindande dokument. För formell reglering av skydd eller skötsel kan andra beslut behövas, t ex skyddsbeslut för naturreservat. Föreskrifter enligt eventuella skyddsbeslut gäller parallellt med den tillståndsplikt som gäller inom Natura 2000.

Tillståndsplikt och samråd

För att inte skada naturvärden krävs tillstånd för verksamheter eller åtgärder som på ett betydande sätt kan påverka miljön i ett Natura 2000-område. Det kan även gälla åtgärder utanför Natura 2000-området, om de kan påverka miljön i området. Detta regleras i miljöbalken (7 kap. 27-29§§). Då det kan vara svårt att avgöra vilka åtgärder som på ett betydande sätt kan påverka naturvärden behöver man samråda med Länsstyrelsen före genomförandet. Vid skogsbruksåtgärder hålls samråd med Skogsstyrelsen. Mer information finns hos Länsstyrelsen, läs på webben eller kontakta en handläggare.

Kartor

Information om naturtyperns utbredning och arter i ett enskilt område går att hitta med hjälp av kartverktyget Skyddad natur. Det kan nås på Naturvårdsverkets hemsida genom att söka på

”kartverket skyddad natur”. I kartverket söker du upp aktuellt område och klickar på namnet för mer information (se bilaga för användarhandledning).

Det finns även möjlighet att ladda ner naturtypskartan som shp-fil. Det görs på Miljödataportalen.

För mer information om Natura 2000:

Länsstyrelsens hemsida: www.lansstyrelsen.se/sodermanland eller telefon 010-22 340 00

Naturvårdsverkets hemsida: <http://skyddadnatur.naturvardsverket.se/>

Miljödataportalen: <http://mdp.vic-metria.nu/miljodataportalen/>



Bevarandeplan för Natura 2000-området

SE0220238 Björnvad

Kommun: Strängnäs

Områdets totala areal: 15,7 ha

Bevarandeplanen uppdaterad av Länsstyrelsen:

Bevarandeplanen fastställd av Länsstyrelsen: 2016-12-21

Markägarförhållanden: Privat.

Regeringsbeslut, historik:

SPA: Nej, pSCI: 1998-12-01, SCI: 2005-01-01, SAC: 2011-03-01, regeringsbeslut
M2010/4648/Nm

Naturtyper och arter som ska bevaras i området:

Naturtyper och arter enligt art- och habitatdirektivet samt fågeldirektivet:

6270 - Silikatgräsmarker

6410 - Fuktängar

Bevarandesyfte

Det överordnade bevarandesyftet för Natura 2000-nätverket är att bidra till bevarandet av biologisk mångfald genom att bibehålla eller återskapa gynnsam bevarandestatus för de naturtyper och arter som omfattas av EUs fågeldirektiv eller art- och habitatdirektiv. För det enskilda Natura 2000-området är det överordnade syftet att bevara eller återställa ett gynnsamt tillstånd för de naturtyper eller arter som utgjort grund för utpekandet av området.

Prioriterade bevarandevärden: I natura 2000-området Björnvad är de prioriterade bevarandevärdena bevarandet av områdets kulturpåverkade gräsmarkstyper, artrika silikatgräsmarker och fuktängar samt dess rika förekomst av kärlväxter där särskilt den rika förekomsten av fältgentiana bör nämnas.

Motivering: Den stora mängden av fältgentiana gör området unikt i länet.

Prioriterade åtgärder: Årlig hävd i form av bete eller slåtter. Slyröjning och bekämpning av örnbräken vid behov.

Beskrivning av området

Betesmarken norr om Björnvad är svagt kuperad med moränryggar omväxlande med leror och fält av mindre blockrik morän. Området består av två fällor sammanbundna genom en passage över åkermark. Inslaget av träd och buskar är stort i den annars öppna hagmarken. Särskilt enbuskarna formar landskapsbilden. Torra, friska och fuktiga marker förekommer och växtsamhällena är artrika. Stora mängder av fältgentiana gör området unikt i länet. Övriga tongivande arter är rödklöver, ängsskallra och ögontröst. Sedan 50 år betas båda fällorna enbart av hästar varför hävdens bitvis är mycket god och bitvis något sämre. Hästarna har aldrig avmaskats med för naturvärden tveksamma medel. Istället har ett växelvist utnyttjande av områdets två fällor hjälpt till att hålla hästarna friska.

Bevarandemål

Gräsmarkerna i Björnvad ska vara öppna med ett glest träd och buskskikt. Förekomsten av träd och buskar av igenväxningskaraktär ska vara liten. Gräsmarken ska vara starkt präglad av bete eller slåtter. Kärlväxtfloran ska vara artrik och dominerad av hävdgynnade arter med ett stort inslag av typiska arter. Fältgentiana och ögontröst ska förekomma rikligt. Förekomsten av örnbräken ska vara liten. Områdets silikatgräsmarker ska vara minst 10,48 ha och fuktängar ska vara minst 3,05 ha.

Vad kan påverka negativt

- Minskat eller upphört bete som kan medföra igenväxning av öppna ytor.
- Tillskottsutfordring som kan ge lokal kväveanrikning till nackdel för känslig flora.
- Gödsling med handelsgödselmedel eller insåning av vallväxter.
- Dikning eller andra åtgärder som kan förändra hydrologin i området.
- För tidigt betespåsläpp som kan inverka negativt på vårblostande växter.
- Invasion av örnbräken i ört-gräsrika växtsamhällena, vilket ökar besökskningen.
- Bebyggelse eller annan exploatering som innebär att hela eller delar av hagen måste tas ur drift.
- Deponering av jord, sten, grus eller annat material som medför minskning av den betade arealen.
- Insådd av för naturtyperna främmande arter.

Bevarandeåtgärder

Förutom vad som i övrigt gäller enligt miljöbalken och annan miljölagstiftning krävs tillstånd för att bedriva verksamheter eller vidta åtgärder som på ett betydande sätt kan påverka miljön i ett Natura 2000-område. Tillstånd krävs inte för verksamheter och åtgärder som direkt hänger samman med eller är nödvändiga för skötseln och förvaltningen av det berörda området (7 kap 28 a § miljöbalken).

Skydd

Området har miljöstöd.

Skötsel

Årlig hävd i form av bete eller slåtter. Slyröjning och bekämpning av örnbräken vid behov.

Uppföljning av naturtyper och arter

Länsstyrelsen ansvarar för att uppföljning av bevarandemål genomförs. Uppföljningen ska ske enligt de manualer för skyddade områden som har tagits fram av Naturvårdsverket. Mätbara mål, så kallade målandikatorer, ska registreras i databasen SkötselDOS. Dessa målandikatorer följs sedan upp. Målsättningen är att kunna se om de bevarandemål som

satts upp i bevarandeplaner och skötselplaner uppfylls, att skötseln fungerar och att Natura 2000 - naturtyperna och arterna har gynnsamt tillstånd.

Naturtyper och arter enligt art- och habitatdirektivet samt fågeldirektivet:**6270 - Silikatgräsmarker**

Areal: 10,48 ha. Arealen fastställd i regeringsbeslut

Beskrivning

Den stora blomsterprakten är påtaglig i betesmarkerna vid Björnvad. I den norra mer näringsfattiga fällan dominerar växtsamhällen som lågstarräng, rödvenfriskäng och högörtängar. Rödklöver och ögontröst blommar här vissa år i tusental tillsammans med andra typiska hagmarksarter som kattfot, vildlin, darrgräs, vårfingerört och inte minst den rara fältgentiana. Björnvad är länets individrikaste lokal för fältgentiana. Även om en viss kväpåverkan märks i den södra fällan förekommer även här artrika växtsamhällen med många fina hagmarksarter som rödkämpar, ängsskallra, revfibbla m fl. Säsongen 2004 blev ett riktigt bra år för fältgentiana med flera tusental blommande exemplar i båda fällorna.

Bevarandemål

Se under bevarandemål ovan.

Bevarandetillstånd

Gynnsamt.

6410 - Fuktängar

Areal: 3,05 ha. Arealen fastställd i regeringsbeslut

Beskrivning

Definitionen för fuktängar nedan är generell och rikstäckande. Den har inte specificerats utifrån den kvalitet och eventuella undertyper som finns just i detta område.

Hävdpräglade fuktängar med blååtäl eller starr nedanför trädgränsen. Naturtypen har utvecklats genom lång hävdkontinuitet, men kan vara stadd i igenväxning. Krontäckning av träd och buskar, som inte är av igenväxningskaraktär är 0-30 %. Hävdgynnade arter ska finnas.

Bevarandemål

Se under bevarandemål ovan.

Bevarandetillstånd

Gynnsamt.

Dokumentation

Övriga intressanta arter eller iakttagelser i området
Fältgentiana *Gentianella campestris* ssp. *Campestris*

Inventeringar

Ängs- och hagmarksinventeringen, Länsstyrelsen 1992.
Miljöövervakningsinventeringar, Länsstyrelsen 1995 och 2000.

Referenser

Ängs- och hagmarksinventeringen, Länsstyrelsen 1992.
Miljöövervakningsinventeringar, Länsstyrelsen 1995 och 2000.
Sörmlands flora, Botaniska sällskapet i Stockholm, 2001.
Sörmlands natur, Länsstyrelsen, 1991.

Bilagor

Skötselråd för fältgentiana i Natura 2000-områden

Fältgentianan är en av de gräsmarksväxter som minskat mest sedan mitten 1900-talet. Arten kan ses som en ovanligt känslig indikator på en skötsel som är viktig för många andra arter i gräsmarker. Den hittas ofta i de allra mest artrika gräsmarkerna. Anpassad skötsel i skyddade områden kan vara en viktig åtgärd för artens fortlevnad.

Fältgentianan är tvåårig, och beroende av en skötsel som dels medger tillräcklig fröproduktion, etablering av groddplantor, tillväxt av rosetter och fröspridning.

Studier har visat att typen av hävd är en lika viktig orsak som upphörd hävd för fältgentianans tillbakagång. I Södermanland är det framförallt den senblommande varianten av fältgentiana som förekommer. En allt för tidig och hård avbetning år efter år som leder till för låg fröproduktion har identifierats som den vanligaste orsaken till artens minskning. Samtidigt som plantorna behöver undgå betning för att hinna sätta frön så får inte förna ansamlas, vilket försvårar för groddplantorna att etablera sig på våren.

En betesskötsel anpassad för sen fältgentianan kan innebära:

- Sent betessläpp (månadsskiftet juli-augusti) med måttlig betesintensitet men tillräckligt länge på säsongen för att ingen förnaansamling ska ske (lämplig på mer lågproduktiv mark)
- Måttligt bete hela säsongen (lämplig på mer högproduktiv mark)
- Enstaka betesfria år (särskilt lågproduktiv mark)
- Intensivt bete efter fruktmognad (sker i september) för att förhindra förnaansamling
- Om betning sker innan fruktmognad så är hästar de betesdjur som främst ratar plantor, därefter nöt, därefter ungnöt och därefter får.

En slåtterskötsel anpassad för sen fältgentianan kan innebära:

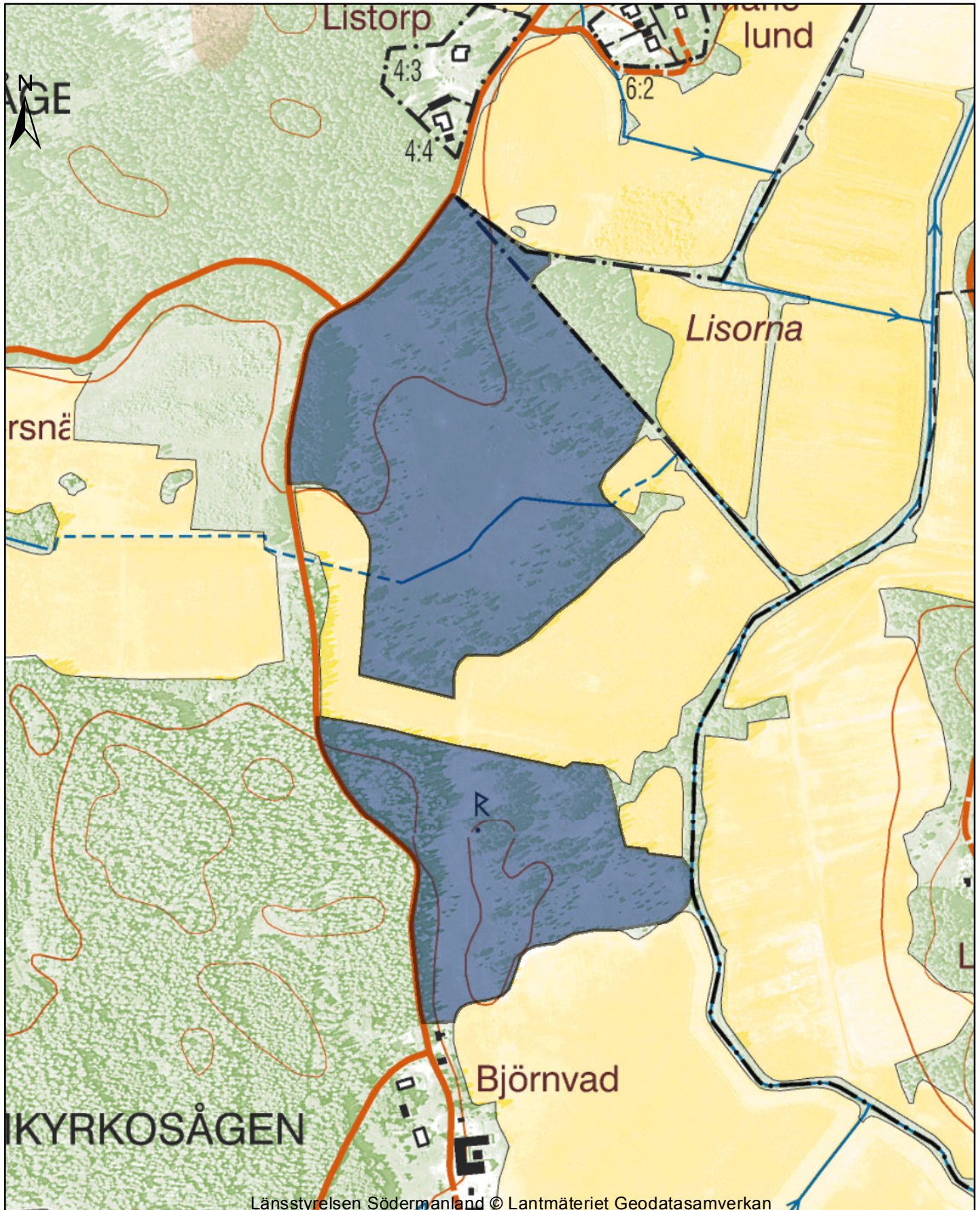
Vid slåtter är det en fördel med en något tidigare slåtter, kring månadsskiftet juni-juli. Då hinner plantorna skjuta nya grenar, blomma och sätta frö efter slåttern. Det är förstås en fördel om plantorna skonas vid slåttern. Ordentlig torkning av höet på ängen innan det körs bort bidrar till ökad fröspridning. Efterbete kan vara nödvändigt för att återväxten inte ska ge en alltför tjock förna, men ska påbörjas efter fruktmognad (sker i september) eller vara mycket måttlig innan dess. En tidig vårräfsning i god tid innan vegetationen börjar växa kan vara ett alternativ till efterbete.

Tidig fältgentiana

Den tidiga fältgentianan är funnen på färre än tio lokaler i länet.

Skötsel anpassad för tidig fältgentiana kan innebära:

- Bete/slåtter tidigast 20 juli men inte senare än nödvändigt. Bete tidigare på säsongen måste vara mycket svagt.
- Betet ska vara tillräckligt för att inte förnaansamling ska ske
- Enstaka betesfria år (särskilt lågproduktiv mark)
- Vid slåtter - Ordentlig torkning av höet på ängen innan det körs bort bidrar till ökad fröspridning.

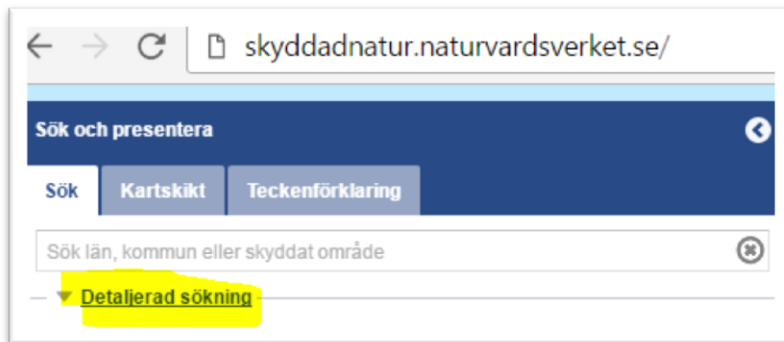


Karttjänst Skyddad natur

<http://skyddadnatur.naturvardsverket.se/>

För att få en bild av var i respektive Natura 2000-område naturtyperna finns kan Naturvårdsverkets karttjänst Skyddad natur användas.

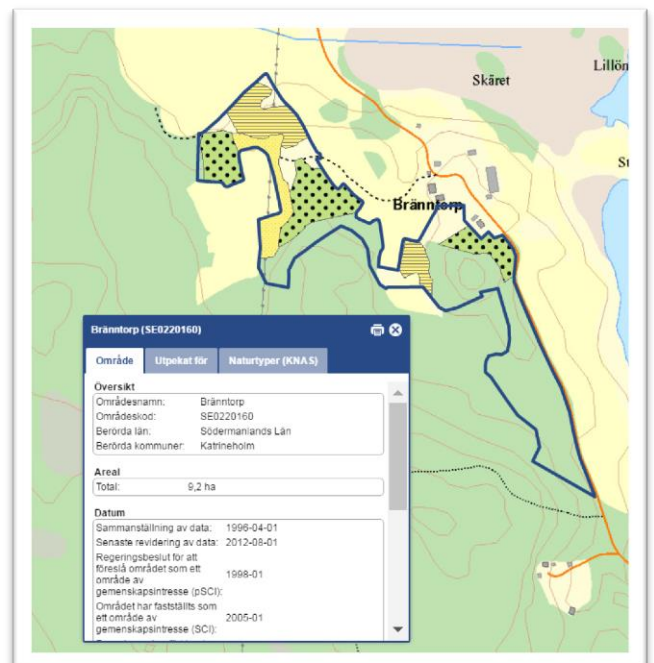
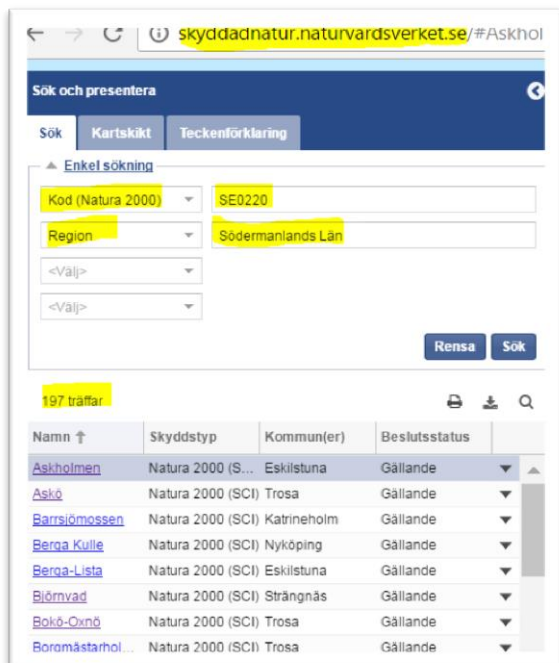
Välj "Detaljerad sökning"



Välj alternativ *Kod (Natura 2000)* skriv in SE0220

Välj *Region* och sök fram *Södermanlands län*

Sök, det ska bli 197 träffar. När man klickar på ett av namnen i listan kommer man dit i kartan.



För att se Naturtyper för områdena i kartan gå in på fliken "Kartskikt".

Avmarkera allt i *Naturvårdsregistret*. Det är endast *Naturtypskarteringar* > *Natura naturtypskartan (NNK)* > *Naturtyper (ytor)* som ska vara markerade. Klicka sedan i kartan på den naturtyp du vill veta mer om så kommer en informationsruta upp i fönstret.

