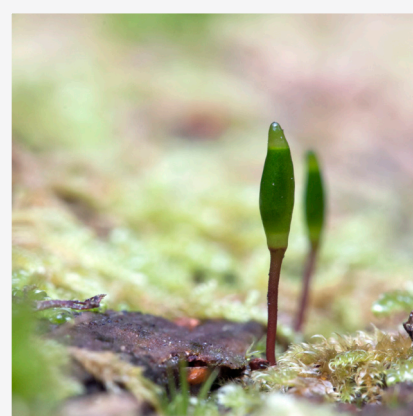


Bevarandeplan för Natura 2000-området

# Melån



LÄNSSTYRELSEN  
Södermanlands län



Omslagsfoto: Per Folkesson



LÄNSSTYRELSEN  
Södermanlands län



## **Natura 2000**

Natura 2000 är ett ekologiskt nätverk av värdefulla naturområden inom EU. Utpekande av Natura 2000- områden bygger på krav som finns i EUs fågeldirektiv och art- och habitatdirektiv. Syftet är att hejda utrotning av vilda djur och växter och att hindra att deras livsmiljöer förstörs. Alla medlemsländer ska peka ut områden dels för fåglar som anges i EUs fågeldirektiv, dels för naturtyper och arter som anges i art- och habitatdirektivet. Genom utpekandet åtar sig länderna att de utpekade värdena i områdena ska bevaras långsiktigt. Natura 2000-nätverket är en av hörnstenarna i EUs arbete för att bevara biologisk mångfald. I fågeldirektivet och habitatdirektivet listas 170 naturtyper och sammanlagt cirka 900 växt- och djurarter som särskilt värdefulla. 90 av naturtyperna och drygt 100 av djur- och växtarterna i habitatdirektivets bilaga 1 och 2 finns i Sverige. Därtill häckar regelbundet cirka 60 av fågeldirektivets fåglar i vårt land.

## **Bevarandeplaner**

För varje Natura 2000- område ska Länsstyrelsen ta fram en beskrivning. Detta ska göras i särskilda bevarandeplaner eller i en skötselplan om området även är naturreservat. I planen ska det finnas en beskrivning av området med bevarandesyfte, bevarandemål och beskrivningar av de naturtyper och arter som ska bevaras och bidra till gynnsam bevarandestatus. Hot mot Natura 2000-områdets arter och naturtyper, och behov av bevarandeåtgärder, t ex skydd eller skötsel, ska beskrivas. Informationen ska underlätta förvaltningen av området och tillståndsprövningar enligt miljöbalken.

Bevarandeplanen ska fastställas av Länsstyrelsen, som även är ytterst ansvarig för att målsättningen med området uppfylls. Bevarandeplanen ska revideras när ny kunskap tillkommer eller när förutsättningar för området ändras. Bevarandeplanen är inte ett juridiskt bindande dokument. För formell reglering av skydd eller skötsel kan andra beslut behövas, t ex skyddsbeslut för naturreservat. Föreskrifter enligt eventuella skyddsbeslut gäller parallellt med den tillståndsplikt som gäller inom Natura 2000.

## **Tillståndsplikt och samråd**

För att inte skada naturvärden krävs tillstånd för verksamheter eller åtgärder som på ett betydande sätt kan påverka miljön i ett Natura 2000-område. Det kan även gälla åtgärder utanför Natura 2000-området, om de kan påverka miljön i området. Detta regleras i miljöbalken (7 kap. 27-29§§). Då det kan vara svårt att avgöra vilka åtgärder som på ett betydande sätt kan påverka naturvärden behöver man samråda med Länsstyrelsen före genomförandet. Vid skogsbruksåtgärder hålls samråd med Skogsstyrelsen. Mer information finns hos Länsstyrelsen, läs på webben eller kontakta en handläggare.

## **Kartor**

Information om naturtypers utbredning och arter i ett enskilt område går att hitta med hjälp av kartverktyget Skyddad natur. Det kan nås på Naturvårdsverkets hemsida genom att söka på

”kartverket skyddad natur”. I kartverket söker du upp aktuellt område och klickar på namnet för mer information (se bilaga för användarhandledning).

Det finns även möjlighet att ladda ner naturtypskartan som shp-fil. Det görs på Miljödataportalen.

**För mer information om Natura 2000:**

Länsstyrelsens hemsida: [www.lansstyrelsen.se/sodermanland](http://www.lansstyrelsen.se/sodermanland) eller telefon 010-22 340 00

Naturvårdsverkets hemsida: <http://skyddadnatur.naturvardsverket.se/>

Miljödataportalen: <http://mdp.vic-metria.nu/miljodataportalen/>



## Bevarandeplan för Natura 2000-området

### SE0220237 Melån

Kommun: Katrineholm

Områdets totala areal: 11,4 ha

Bevarandeplanen uppdaterad av Länsstyrelsen:

Bevarandeplanen fastställd av Länsstyrelsen: 2016-12-21

Markägarförhållanden: Privat.

Regeringsbeslut, historik:

SPA: Nej, pSCI: 1998-12-01, SCI: 2005-01-01, SAC: 2011-03-01, regeringsbeslut  
M2010/4648/Nm

Naturtyper och arter som ska bevaras i området:

Naturtyper och arter enligt art- och habitatdirektivet samt fågeldirektivet:

6270 - Silikatgräsmarker

6410 - Fuktängar

9070 - Trädklädd betesmark

Bevarandesyfte

Det överordnade bevarandesyftet för Natura 2000-nätverket är att bidra till bevarandet av biologisk mångfald genom att bibehålla eller återskapa gynnsam bevarandestatus för de naturtyper och arter som omfattas av EUs fågeldirektiv eller art- och habitatdirektiv. För det enskilda Natura 2000-området är det överordnade syftet att bevara eller återställa ett gynnsamt tillstånd för de naturtyper eller arter som utgjort grund för utpekandet av området.

Prioriterade bevarandevärden: I natura 2000-området Melån är de prioriterade bevarandevärdena av betesmarksnaturtyperna silikatgräsmarker, fuktängar, trädklädd betesmark och de hävgynnade arterna som är knutna till dessa.

Motivering: Artrika betesmarker har mycket stor betydelse för för många organismer som är knutna till odlingslandskapet.

Prioriterade åtgärder: Årligt bete, slyröjning vid behov



## Beskrivning av området

Vid Melån finns en stenig, kullig, mestadels öppen naturlig betesmark som f.n. betas av hästar. Gräsmarken innehåller både torra och fuktiga partier, vilket ger en artrik varierad flora. Enbuskar förekommer i varierande omfattning. En viss gallring har skett under den senaste 5-årsperioden. I öster, mot Åkforsån, förekommer ett strandhak. Nedanför detta finns spår av gammal odling. Denna gamla åker betas idag och ängsväxter vandrar ut från kanterna. Själva strandhaket är bevuxet med hassel och utgör ett mindre hässle. Kärlväxtfloran är artrik och domineras av arter knutna till äldre tiders ängs- och beteslandskap.

## Vad kan påverka negativt

- Minskat eller upphört bete som kan medföra igenväxning av öppna ytor.
- Ökat uppslag av lövsly, t.ex. av klibbal, i öppna delar.
- Tillskottsutfordring som kan ge lokal kväveanrikning till nackdel för känslig flora.
- Gödsling med handelsgödselmedel eller insåning av vallväxter.
- Bebyggelse eller annan exploatering som innebär att hela eller delar av hagen måste tas ur drift.
- Dikning eller andra åtgärder som kan förändra hydrologin i området.
- Bete vintertid som påverkar skottillväxten i grässvålen under den tidiga våren
- Invasion av örnbräken i ört-gräsrika växtsamhällen, vilket ökar beskuggningen.
- Grävning eller andra markingrepp, t.ex. nedgrävning av elkabel.

## Bevarandeåtgärder

Förutom vad som i övrigt gäller enligt miljöbalken och annan miljölagstiftning krävs tillstånd för att bedriva verksamheter eller vidta åtgärder som på ett betydande sätt kan påverka miljön i ett Natura 2000-område. Tillstånd krävs inte för verksamheter och åtgärder som direkt hänger samman med eller är nödvändiga för skötseln och förvaltningen av det berörda området (7 kap 28 a § miljöbalken).

## Skydd

Området har miljöstöd.

## Skötsel

Årligt bete där vegetationen är väl avbetad vid vegetationsperiodens slut. Igenväxningsvegetationen ska tas bort.

## Uppföljning av naturtyper och arter

Länsstyrelsen ansvarar för att uppföljning av bevarandemål genomförs. Uppföljningen ska ske enligt de manualer för skyddade områden som har tagits fram av Naturvårdsverket. Mätbara mål, så kallade målandikatorer, ska registreras i databasen SkötselDOS. Dessa målandikatorer följs sedan upp. Målsättningen är att kunna se om de bevarandemål som satts upp i bevarandeplaner och skötselplaner uppfylls, att skötseln fungerar och att Natura 2000 - naturtyperna och arterna har gynnsamt tillstånd.

**Naturtyper och arter enligt art- och habitatdirektivet samt fågeldirektivet:****6270 - Silikatgräsmarker**

---

*Areal:* 6,09 ha. Arealen fastställd i regeringsbeslut

**Beskrivning**

De näringsfattiga, ogödslade gräsmarkerna innehåller en flora av ängs- och betesväxter som är typisk för sörmländska naturbetesmarker. Markerna har en varierande fuktighet, men är mestadels rätt torra och genomgående mycket blockiga. Vegetationen är mosaikartad och domineras av arter med mycket små näringskrav, t.ex. ljung, rödven, stagg och kruståtel. Enbuskar förekommer i varierande omfattning. En viss gallring har tidigare skett. Floran är artrik med bland annat kattfot, ormrot, jungfru Marie nycklar, revfibbla, nattviol, krypvide, klasefibbla, ögontröst (*Euphrasia stricta* s.str.) samt olika arter ängs-, sand- och fläckmaskrosor, av de senare den rödlistade arten kvällsmaskros (*Taraxacum praestans*).

**Bevarandemål**

Områdets silikatgräsmarker ska vara minst 6,09 ha. Gräsmarken ska vara starkt påräglad av bete. Förekomsten av träd och buskar som kan bedömmas som igenväxningsvegetation ska vara liten. Kärnväxtfloran ska vara artrik med mycket hävdgynnade arter och med ett stort inslag av typiska arter.

**Bevarandetillstånd**

Gynnsamt.

## 6410 - Fuktängar

---

*Areal:* 1,61 ha. Arealen fastställd i regeringsbeslut

### Beskrivning

Beskrivningen är generell och rikstäckande. Den har inte specificerats utifrån den kvalite som finns just i detta område.

Naturtypen har utvecklats genom lång hävdkontinuitet, men kan vara stadd i igenväxning. Krontäckning av träd och buskar, som inte är av igenväxningskaraktär är 0-30 %. Hävdgynnade arter ska finnas.

### Bevarandemål

Områdets fuktängar ska vara minst 1,61 ha. Gräsmarken ska vara starkt påräglad av bete. Förekomsten av träd och buskar som kan bedömmas som igenväxningsvegetation ska vara liten. Kärlväxtfloran ska vara rik med mycket hävdgynnade arter och med ett stort inslag av typiska arter.

### Bevarandetillstånd

Gynnsamt.



## **9070 - Trädklädd betesmark**

---

*Areal:* 2,5 ha. Arealen fastställd i regeringsbeslut

### Beskrivning

Beskrivningen är generell och rikstäckande. Den har inte specificerats utifrån den kvalite som finns just i detta område.

Naturtypen förekommer på fastmark och är torr-blöt och näringsfattig. Träd och buskskiktets krontäckning är 30-100% och utgörs av inhemska trädslag. Naturtypen inkluderar betade trädklädda hagmarker och beted skog.

Naturtypen ska ha lång hävdkontinuitet så väl som trädkontinuitet och inslag av gamla träd ska finnas. Bete förekommer normalt i naturtypen.

### Bevarandemål

Områdets trädklädda betesmarker ska vara präglade av bete, ha en mosaikartad struktur och ha en förekomst av hävdpräglade träd. Igenväxningsvegetationen förekommer endast sparsamt. Områdets trädklädda betesmarker ska vara minst 2,5 ha.

### Bevarandetillstånd

Gynnsamt.

## Dokumentation

### Inventeringar

Adoxa Naturvård 2004: Kärlväxtinventering i sörmländska ängs- och hagmarker.  
Uppföljning 2002-2003 av 1994-95 års regionala miljöövervakning. Programområde:  
Jordbruksmark – undersökningstyp: Intensiv övervakning av kärlväxter, huvudrapport.  
Länsstyrelsen i Södermanlands län.

### Exempel på arter i området

#### Kärlväxter

Smörbollor *Trollius europaeus*

Jungfru Marie nycklar *Dactylorhiza maculata* ssp. *maculata*

Kattfot *Antennaria dioica*

Knägräs *Danthonia decumbens*

Darrgräs *Briza media*

Ormrot *Bistorta vivipara*

Revfibbla *Pilosella lactucella*

Nattviol *Platanthera bifolia*

Grönvit nattviol *Platanthera chlorantha*

Svinrot *Scorzonera humilis*

Klasefibbla *Crepis praemorsa*

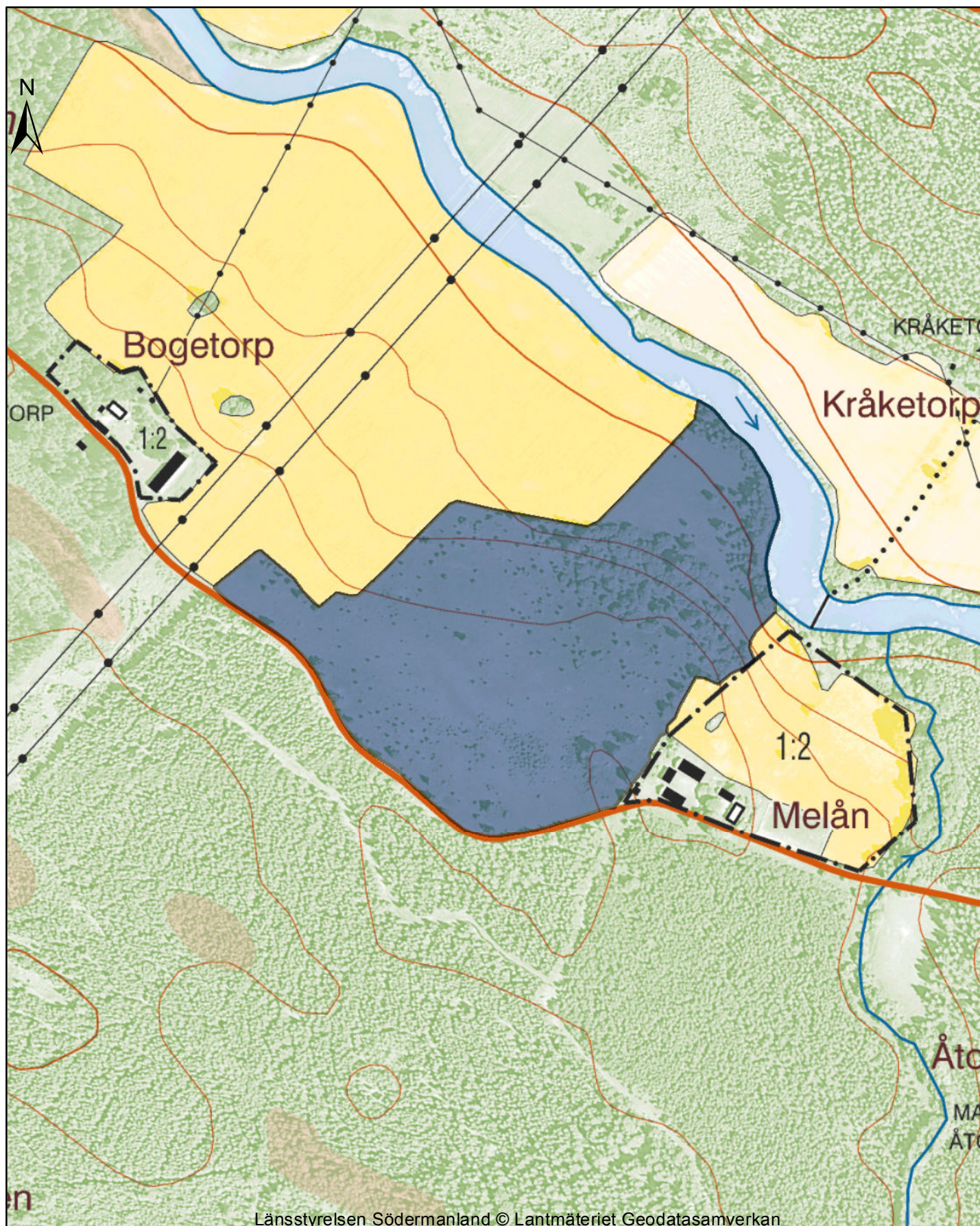
Ögontröst *Euphrasia stricta* var. *stricta*

Daggmaskros *Taraxacum subhamatum* (*Hamata*)

Kvällsmaskros *Taraxacum praestans* (*Naevosa*)

Knoppmaskros *Taraxacum brachyglossum* (*Erythrosperma*)





Länsstyrelsen Södermanland © Lantmäteriet Geodatasamverkan



Natura 2000-område Melån

Skala 1:5 000





För att se Naturtyper för områdena i kartan gå in på fliken "Kartskikt".

Avmarkera allt i *Naturvårdsregistret*. Det är endast *Naturtypskarteringar* > *Natura naturtypskartan (NNK)* > *Naturtyper (ytor)* som ska vara markerade. Klicka sedan i kartan på den naturtyp du vill veta mer om så kommer en informationsruta upp i fönstret.

